

“Budavár – Dísz tér 17.” tervpályázat



“Budavár – Dísz tér 17.” tervpályázat

Tartalomjegyzék

Tartalomjegyzék.....	2
Építészeti és műszaki leírás	3
Általános építészeti koncepció:.....	3
Történelmi előzmények	4
A kiírás konzervativizmusa	8
A beépítési javaslat, indokolása.....	9
Funkciók	10
Városépítészeti kompozíció	10
Építészeti kompozíció	11
Közlekedés, kiszolgáló forgalom, parkolás	12
Építészeti kialakítás	12
A javasolt épületszerkezeti rendszer	13
Belsőépítészeti karakter.....	14
Egyéb funkcionális, építészeti, építési kérdések.....	16
Tervezői nyilatkozat	16
A beépítés magyarázata	16
A Szent Zsigmond templommal kapcsolatos beavatkozások részletezése	17
A kiírás követelményeitől való eltérések részletes indoklása	17
Rendezvényterem	17
Ütemezett megvalósítás	17
História-bemutató	18
Épületgépészet	18
Hővesztés.....	18
Hőnyereség.....	18
Környezetrendeztetés.....	19
Mellékletek:	21

“Budavár – Dísz tér 17.” tervpályázat

Építészeti és műszaki leírás

Általános építészeti koncepció:

A terv alap gondolatának rövid ismertetése:

A Budavári Palota északnyugati része, a Szent György tér es környéke jelenleg beépítetlen romterület, a királyi palota és a civil város között. Feltárása, identitásának meghatározása, felhasználásának, esetleges beépítésének javaslata számos terv és tervpályázat tárgyát képezte a legutóbbi pusztulása óta. A régészeti feltárások, a rendelkezésünkre álló ábrázolások és leírások bizonyítják e terület egész budai várra jellemző építészeti tulajdonságának intenzív meglétét, melyek Európában egyedülálló karakterét adják: a történelem során az egymást követő korok emlékeinek egymásrarétegződését, hol mindegyik emléket állít kora kulturális virágzásának, majd pusztulásának. A háborúk által teljesen vagy részlegesen elsöpört épületek helyére épülők újabb csaták áldozatai lettek, helyet és alkalmat adva egy következő beépítésnek. A várba látogatót ezen a helyen történelmünk materializálódott metszete fogadja, az egymásra épült városgeometriákban, épület-, utca- és térmaradványokban. Megfigyeléseink szerint kevés európai város rendelkezik ilyen sűrűn egymásba fonódott beépítéssel, mint a budai vár ezen része, ahol nyomon követhető Európa történetének utóbbi ezer éve. E különlegességét kívánjuk mindenekelőtt feltárni, megőrizni, bemutatni, és az általunk javasolt beépítéssel ennek logikus folytatását javasolni.

A budavári Palota legutóbbi újjáépítésekor kulturális intézmények kerültek a helyreállított területekre, felvéve ezzel a funkcionális integritás vezérfonalát, ami szintén a vár egyik megőrzendő karakterévé vált. A városszerkezetre a zárt sorú beépítés volt jellemző, az idők során kevésbé változó nyomvonalakkal, beléjük ékelődtek a nagyobb tömegek, melyek sokszor szabálytalan alakú tereket hoztak létre. Ezeknek a komponenseknek nyomait látjuk a feltárt romokban, a különböző korok ábrázolásaiban és leírásaiban. A Szent György tér L alakú beépítésének utolsó, XIX századi képe olyan mértékben épült a városidentitás képébe, hogy rekonstrukciójának szükségessége nyilvánvalónak tűnik.

Ezen fontosabb gondolatok mentén bontakozott ki tervjavaslatunk fő irányvonala, melyet a következőkben foglalhatunk össze:

- e kivételes adottságokkal rendelkező terület feltárása, bemutatása meghatározó eleme az építészeti programnak, funkcionális és formai megfontolásainknak
- olyan épülettömegeket javasolunk, melyek materializálják a különböző régebbi beépítések térfalait, geometriáit, a terület eddigi sorsának logikus folytatásaként, abban bízva, hogy a rombolás sorsszerűsége ezzel megszűnik
- ezek a térfalak, tömegek geometrikus rendszerükkel, valamint az átlátszó és tömör elemek komponálásával idézik meg elődeiket oly módon, hogy különböző transzparenciájú elemeket használva a terület a lehető legnagyobb mértékben legyen áttekinthető
- ezek az épületek szerkezeti kialakításukban és anyaghasználatukban a legújabb technológiákra törekedjenek (napenergia felhasználás, médiahomlokzatok)...
- építészeti formaképzése legyen szándékosan minimalista, az arányokkal, nem pedig esetleges anekdotikus részletekkel kívánjuk kifejezésre jutatni a hely szelleme iránti tiszteletünket
- a funkcionális integritás folytatásaként kulturális felhasználást javasolunk, elsősorban a vizuális művészetek részére, minthogy történelmünk vizuális hordozóval van ezen a

területen jelen, ezért legelső sorban ezt az élményt szeretnénk az ide látogatóknak nyilvánvalóvá tenni, velük megosztani és megfektetni

- o a formai, és a funkcionális javaslataink mozgatórugója elsősorban a kapcsolatteremtés ebben a környezetben, időben és térben, a múlt és a jövő, a nemzeti kultúránk különböző állapotai, az itt megfordult és az ide érkező szomszéd kultúrák és a képviselői - az emberek - között

Történelmi előzmények

Először vizsgáljuk meg a kiírás azon maximáját, hogy ezt a körülbelül 2 hektáros területet a kiíró milyen okból tekinti: az „ország közepéként” (a követendő minőséget mutassa fel, funkcióiban, tevékenységében és a működés módjában egyaránt a legmagasabb technikai színvonalat, az egyediséget és a nyitottságot reprezentálja.)

Ha eltekintünk azoktól az apróságoktól, mint például hogy egy ország nem geometriai, hanem politikai, vagy geográfiai fogalom – amelynek így legfőbb gazdasági, esetleg politikai értelemben lehet középpontja - vagy attól, hogy térmetani értelemben sem igen lehetne kiszűzni a teljes térfogatát - ezért síkvetületi értelemben, a legnyugatibb, és legkeletibb, illetve a legdélibb és legészakibb koordináták felezéseként határozták meg - akkor *Magyarország földrajzi középpontja*, (1968 óta) *Pusztavacs* (külterülete): *Az északi szélesség 47 fok 11' és a keleti hosszúság 19 fok 30' koordináták által meghatározott helyen Magyarország földrajzi középpontját jelöli a - Kerényi József építész tervei alapján 1978-ban épült - 11 méter magas nyolcszögű gúlatorony.*¹

Más elgondolás szerint eljárva, ha ezeket a szívünknek oly kedves alakzatokat (a mindenkori Magyarország-térképeket) mint anyagból kivágott síkidomokat két-két tetszőleges pontjuknál fogva felfüggesztve kiteszük a gravitáció hatásának, az így előállított súlyvonalak metszéspontjai meghatározzák az aktuális idomok súly-(közép)-pontjait. De ezek egyike sem fog (1873 óta) a budapesti Dísz tér és a Szent György tér közötti területre mutatni.

Amely egyébként városépítési szempontból a budai vár egyik legérdekesebb területe. Szemben a várnegyed nagy részének viszonylag egységesebb fejlődésével, ezen a területen a funkcionális változások gyakrabban, és erőteljesebb lenyomatokat hagyva következtek be.

Ez a vázlatos áttekintés csak az „ország közepe” aspektusából vizsgálja a tervezési terület közvetlen környezetéről szóló ismereteinket. Amely egyébiránt „Székesfehérvár, Esztergom, majd Budapest térsége Magyarországnak, a Kárpátok medencéjének természetes földrajzi középpontja. Medium Regni, Umbilicus Regni – vagyis a Királyság Közepe, a Királyság Köldöke. Medium regninek 1233-ban még Székesfehérvárt nevezi II Endre király. Ugyane várost említi „Ország Köldökeként” Guillaume de Tyre az 1097-es keresztes hadjárat francia résztvevője. 1253-ban már Óbuda szerepel központi helyként. 1255-ben IV. Béla király megemlíti, hogy más várak sorában a pesti hegyen is várat emelt, („...inter alia castra defensionis Regni corone in monte Pestiensi castrum quoddam extrui fecimus...”) S végül 1308-ban I Károly király már kimondottan fővárosnak nevezi Buda várát („...in Budensem civitatem nostram principalem...”)” Lehet, hogy ez azonban csak PR-munka volt, mert a Budával való rossz viszonya miatt - melynek polgársága az ellenkirályt támogatta - 1316 körül családotól Visegrádra költözött.

„Már a bronzkortól megkezdtek a vári fennsík betelepítését. A római kori kőépítményeknek – eddig tapasztalt – teljes vári hiányáért bő kárpótlást nyújtanak az újabb ásatási eredmények. Ezek a Várhegynek mind északi, mind középső és déli végén, tehát a XIV. századi alapítású királyi palota térsége alatt is, le egészen a Tabánig, és fel a Bécsi kapuig, egy XI-XII-XIII. századi falusias jellegű, jómódú agrártelepülést hitelesítenek.” Mint a budai várban

¹(<http://www.vendegvaro.hu/31-10881>)

mindenhol, itt is előkerültek a korai beépítés szerkezetéhez tartozó maradványok. Buda azonban a XIII századig az esztergomi érsekség joghatóságán keresztül kapcsolódik csak a királyi hatalomhoz. „Tehát a középkori Pest-Buda három egyházmegye, és három várispánság peremvárosa, de egyiknek sem fővárosa ... Ezek a negatív vonások – amelyről nemigen írnak történetíróink – lényegesek. Jól jellemzik, kellő helyre állítják a XIII. századi, vagyis megkésett Buda vári városalapítás tényét.” IV. Béla király a tatárjárás után a pesti polgárváros menekítő helyeként alapította meg Budát 1246-ban. Az első budavári erőrendszer teljes nyomvonalát ismerjük, és a várfalak Fehérvári rondella, és Szárazárok közötti szakaszát teljesen feltárták, és részben be is mutatták. Ő, és utódai a XIII. század második felében megépítették a királyi nagy kúriát, német nevén a Kammerhof-ot első Budavári székhelyüket. E államhatalmi központot az Anjouk 1320-82 közötti építkezéseiket követően az északi városrészből (Táncsics Mihály utca 9-13) áthelyezték a dunai átkelőhöz közelebb fekvő, de stratégiaileg nehezebben védhető jelenlegi helyére. A kiépülő, lassan a királyi udvart körülvevő polgárvárossá fejlődött település szerkezetének változásairól már több ismerettel rendelkezünk (a várfalakkal körülvett területet nyugati irányban többször bővítik, a védőműveknek előtereket alakítottak ki). Annak ellenére, hogy Zsigmond korában sok jelentős építkezést ismerünk (Szent Zsigmond templom, Zsigmond (Friss) palota, Lihegő kapu tornya, stb.), amikor a német-római császárság került érdeklődésének középpontjába 1430-tól megkezdte az államhatalmi központ Pozsonyba telepítését, és a hatalmat részben onnan, részben pedig a német-római birodalomból gyakorolta.²

Érdekes vonása a budai vár történetének, hogy a felemelkedésétől a fénykorán át az első bukásáig tartó nagy ív végig a középkor alkonyának nevezett válságperiódusra esett. Fénykora I.(Hunyadi) Mátyás alatt volt, (aki a palotáját európai jelentőségű *kulturális központtá* fejlesztette). Építészetének importált reneszánsz stílusa olyan nagy hatást tett kortársaira, hogy például a krakkói Wawel építéséhez nem Itáliában, hanem Budán kerestek mintát. Mátyás sorsa ezzel együtt is tragikus. Édesapját, bátyját korán elvesztette; a külföldi fejedelmek nem ismerték el magukkal egyenrangúnak, ezért egész életén át háborúzni kényszerült; hű embereinek egy része a központosító törekvései miatt elárulta; törvényes örökös nélkül halt meg; és – mint legnagyobb kortársa Lorenzo il Magnifico – ő sem érthette meg az új kort, melynek előfutárai voltak.

Mint cseppben a tengert, úgy tükrözi Mátyás könyvtárának története a palotájának sorsát is: Legnagyobb könyvgyűjtőnk I. Mátyás király volt. Könyvtára, a Corvina, már a maga korában is világhírű. Mátyás más renaissance fejedelmek módjára, sőt őket felülmúlva megtöltötte könyvtárát a XV. század legszebb köteteivel. Humanista tisztelői túlzó hízelgéseik mellett elmondanak tényeket, melyekből látjuk, hogy Mátyás magas irodalmi műveltséggel telített légkört teremtett maga körül.

Nem külső hatásra vagy hatásadászattól, hanem hajlamánál fogva volt igaz könyvbarát, gyűjtő és mecénás. Amikor érdeklődési körére a korvinák címeiből következtetünk, mindenekelőtt az a feltűnő, mennyire modern volt e könyvtár a maga idejében. Túlnyomó részében akkor Európa-szerte ismert, divatos könyvekből állt. Könyvgyűjtésében két fő korszakot különböztetünk meg. A határvonal köztük a Beatrix nápolyi királylánnyal kötött házasság ideje, Mátyás életének 33., uralkodásának 18. éve. Az 1475 előtti - első - korszakban inkább a könyvek tartalma érdekelt, az 1475 utáni, másodikban ügyelt díszítésük különleges szépségére is. Mátyás akkori könyvtárosát, Taddeo Ugoletót gyakran küldte Firenzébe, hogy ott számára könyveket vásároljon vagy másoltasson.

Már nem tudjuk eldönteni, hogy a szép "könyvtartó ház" a Fioravanti által épített 340 szobás budai királyi palota melyik szárnyán volt.

² szemelvények Zolnay László: Az elátkozott Buda- Buda aranykora, 1982. című könyvéből

A Corvina harmadik korszaka akkor kezdődött, amikor Mátyás a budai másolóműhelyt létesítette. Nem kevesebb, mint 43 fennmaradt korvinán csodáljuk a budai könyvfestőműhely munkáját. A könyvfestő-műhellyel szoros összeköttetésben állt a Corvina könyvkötészete. 71 kódexe maradt fenn eredeti kötésben. Fennmaradt továbbá 43 eredeti bőrkötésű Corvin-kódex is. Hozzájuk hasonló stílusú kódexburkolat sehol másutt nem található. A budai királyi könyvtár a maga idejében a világ leghíresebb könyvtára volt, Könyvállományának nagyságáról szólva még az egykori szemtanúk adatai is lényegesen eltérnek egymástól. Hízelt, de így is közfelfogást fejezett ki, amikor Firenzébe eljutott Mátyás halálhíre, Lorenzo de Medici felkiáltott: "Most már olcsóbbak lesznek a kéziratok!"

A Corvina többé-kevésbé nyilvános jellege és a könyvkölcsönzés lehetősége azonban csakhamar bajokat okozott. Ulászló idején a humanisták kedvük szerint kutathattak benne, másolatokat készíthettek, a kancelláriai hivatalnokok és a diplomaták akár szép díszkódexeket is kölcsönvehettek, a kikölcsönzött könyveket pedig nem adták vissza. A mohácsi csata után a menekülő Mária királyné vitt magával korvinákat, amikor pedig a törökök 1541-ben másfél századra elfoglalták Budát, Izabella királyné távozott nagy könyvrakományok kíséretében Erdélybe.

Amikor a XVII. században a portánál I. Rákóczi György, majd I. Lipót követek útján kísérletet tett a Corvina maradványainak visszaszerzésére, azt a választ kapták hogy a könyvtár Budán maradt. Erre I. Lipót 1666-ban elküldte Budára a könyvtárnokát, Lambeciust, aki a vár egyik kriptaszerű helyiségében talált is 300-400 kötetet, penésztől portól, piszoktól vastagon belepve, hegyén-hátán rakásban a földön. Legnagyobb részben nyomtatványok voltak. Húsz évvel később, Buda visszafoglalásakor, Marsigli olasz hadimérnök a még lángban álló várban behatolt egy bolthajtásos szobába melynek rongált falain egykori színes arabeszkfestés nyoma borongott s ott sok nyomtatott és kéziratot látott szanaszét heverni, ásók, kapák és tömérdek limlom közepette. Volt ott ezenfelül még tíz hatalmas cserzetlen bőrrel bevont láda, tele könyvvel. A zsákmányoló császári katonák szétverték a ládákat, a könyveket lapjaiknál fogva kiráncigálták, mert kincseket sejtettek alattuk széttaposták őket, fojtást csináltak belőlük muskétáikba, minden ott pusztult.

Ami ma még megvan belőle, azt túlnyomó részben a nyugati könyvtárak átkutatása során fedezték fel. A Corvínával foglalkozó tudósok közül 1876-ban Rómer Flóris még csak 84 kódexéről írt, Gulyás Pál 1916-ban 116-ot ismert. Fogel József 1927-ben már 167-et. Két világrész 12 országának könyvtáraiban vannak szétszórva. A legtöbb német nyelvterületen van: 58 (egyedül a bécsi Nemzeti Könyvtárban 31); azután Magyarországon összesen 44, ebből 30 az Országos Széchényi Könyvtárban, 11 a budapesti Egyetemi Könyvtárban, továbbá egy-egy a Magyar Tudományos Akadémián és a győri meg az esztergomi káptalani könyvtárakban. Magyarország után következik Olaszország 39 kódexszel; a többi országnak csak néhány darab jutott.³

Buda 1541. évi török elfoglalása után az egykori királyi székhelyből egy másik birodalom peremvidékének tartományi (vilajet) központjává süllyedt. Ebből a korból nincs tudomásunk tervszerű városépítési, illetve építészeti kezdeményezésről a budai várban, csak a meglévő épületállomány inkább rossz, mint jó hasznosításáról beszélhetünk. Az épületegyüttesen ennek megfelelően csak a legszükségesebb karbantartásokat végezték el, a fő figyelmet inkább az erődítésekre fordították. A hajdan fényes királyi székhely így lassú pusztulásra volt ítélve. Példának hozhatjuk föl a Friss palota 1578 évben, a benne tárolt lőporok villámcsapás következtében történt felrobbanását.

³ szemelvények Fitz József: A magyar könyv története 1711-ig, 1959. című könyvéből

A várhegy elkeskenyedése, és a környező dombok a vár megtámadásának tradicionális kiindulópontjává tették a tervezés helyszínének környékét. Budavár 1686-os visszavételekor a legnagyobb pusztulás is a ebben a zónában volt, ez a korabeli felmérésekből kiderül. Mégis, a leirtak ellenére a középkori palota számos épülete, ha romosan is, de fennmaradt. Egyes részek - pl. a Belső vagy Díszudvar (nagyjából a mai Oroszlános udvar helyén) nyugati szárnya és vele szemben a kápolna - falai több emeletnyi magasságban álltak! Újjáépítésükre, kivált királyi lakhely céljára azonban jó ideig senki sem gondolt, sőt inkább lebontásuk merült fel időről időre. Buda ekkor mindenekelőtt védendő erőd volt, s a lebontott anyagokat a várfalak kijavítására és új erődítések építésére használták fel. Ezzel szemben a területen a katonai szertár (Zeughaus), és kaszárnyák épültek.

A III. Károly által elkezdett reprezentatív építkezéseket csak a császári udvarhoz hű nemesség vélte valódi hatalmi központ létrehozásának, pedig az a Bécshez közeli Pozsonyban maradt még sokáig. (Ő maga nem is járt soha Budán.) A magyar közvélemény azonban nem tudott beletörődni abba, hogy az ősi királyi székhely, hosszú távon az uralkodó által mellőzött helyszín legyen. A rendek ezért 1741-ben kérték, hogy Mária Terézia a budai királyi palota felépítését engedélyezni kegyeskedjék. Az "édes hazánk és nemzetünk dicsőségére és boldogságára Budán építendő királyi residentia" - ahogy arról az adakozásra felhívó szöveg szól - azonban felépülése után sem vált tényleges királyi székhellyé. Maga a királynő valószínűleg soha nem is gondolt erre komolyan. 1751-ben ugyan férjével együtt megtekintette az építkezést, majd 1764-ben rövid időre meg is szállt a még be sem fejezett palotában, de soha többé nem lépett a falai közé. Buda az egyetem ide helyezése (1777) után kétségtelenül fontos tudományos szerepet nyert, azonban hajdanvolt királyi-kormányzati központ szerepéből jószerével semmit sem tudott visszaszerezni. Komolyabb előrelépésre csak II. József trónra lépte után került sor. Az új uralkodó Budát tudatosan a magyar "tartomány" fővárosává akarta tenni. Ezért 1784-ben Pozsonyból ide helyezte át a Helytartótanácsot, a Magyar Kamarát, a Főhadparancsnokságot és az Országos Levéltárat, Pestről pedig a Királyi Kúriát. A parancsnokság átmenetileg a királyi palotában, a többi intézmény a Várnegyedben nyert elhelyezést. (Az egyetemet ezt megelőzően Pestre költöztették.) Az uralkodó többször is megfordult Budán. A magyar fővárost érintő ténykedésének mintegy szimbolikus betetőzéseként, 1790-ben Budára, a királyi palotába hozatta át a Szent Koronát és a koronázási jelvényeket. II. József halála után Buda helyzete töretlennek látszott. Mi több, az új uralkodó, II. Lipót ide hívta össze az országgyűlést 1790 júniusára, amelyet azonban végül októberig tartó üléséje után novemberben Pozsonyba tettek át. Sándor Lipót, az első Habsburg származású nádor a Helytartótanács székhelyén, Budán rezideált a királyi palotában. I. Ferenc trónraléptekor Buda jelentőségének további emelkedését látszott igazolni. Ferenc maga is Budára hívott össze országgyűlést 1792 májusában, majd itt, a Helyőrségi templomban zajlott le a koronázása. 1797-ben a császár és király családja egy ideig Budán lakott. 1800 februárjától úgy tűnt, a budai királyi palota mint nádori rezidencia udvari-társasági élete jelentősen fellendül. József főherceg ekkor költözött ide első feleségével, s kezdetben egymást érték a rendezvények. A nádor és családja ekkor és később is a királyi palota déli, korábbi szárnyában (a mai "E" épületben) lakott. 1807 áprilisa és decembere között a főváros ismét az országgyűlést és vele együtt a királyt fogadhatta a falai között. Sőt 1809 májusában, a háború kedvezőtlen fordulata miatt, I. Ferenc udvartartásával és a bécsi kormányhatóságokkal együtt Budára (és Pestre) *kényszerült menekülni*. A napóleoni háborúk lezárását követően ismét ritka fényes esemény színteréül szolgált a főváros és a királyi palota: az 1814. évi bécsi kongresszus idején I. Ferenc meghívására október végén néhány napra idelátogatott Frigyes Vilmos porosz király, Sándor orosz cár és Vilmos porosz herceg. Buda azonban - annak ellenére, hogy a király hadgyakorlat keretében még 1820-ban és 1824-ben is látogatást tett itt - továbbra sem lett királyi székhely. I. Ferenc utóda, az 1835 márciusában trónra került V. Ferdinánd király

egyszer sem kereste fel a magyar fővárost, így Buda a királyi udvar helyett továbbra is csak a nádori udvarral büszkélkedhetett. Az 1848-as forradalmi események sodrában Budának kormányzati szempontból rövid idő alatt már csak másodlagos szerep jutott. A Helytartótanács 1848. április 10-i, utolsó ülésével megszüntette itteni működését. Az először április 12-én Pozsonyban összeülő új magyar kormány április 14-én Pestre tette át székhelyét, majd az első népképviselői országgyűlés is ott ült össze július 5-én.⁴

A kiírás konzervativizmusa

A kiegyezés után megindult a megosztásra került hatalom új központjának kiépítése a budai várban, amely azonban a cél érdekében az addig egységes vári beépítési szabályozást semmibe vette. A Palota történetének ebben az újabb válságperiódusában addig még soha nem látott volumenű építkezések kezdődtek, az uralkodónak a Budapestre csábítása érdekében. De ez a folyamat az európai fejlődéstől jelentős fázissal elmaradt, és erősen dominálta az a konzervatív, feudalisztikus, ugyanakkor minden politikai realitást nélkülöző vágy, hogy egy Béccsel konkuráló hatalmi központot hozzanak létre. (Gróf Károlyi Mihályné önéletrajzában⁵ kitűnően leírja megfigyelését, hogy ez a „vidéki kastély” milyen üres és barátságtalan volt még egy olyan jelentős esemény alkalmából is, mint IV. Károly királlyá koronázása: „Kihúnytak a Királyi Vár fényei, sötét lett megint. Az uralkodó pár még huszonnégy órát sem töltött a magyar fővárosban. *Meghiúsult a budapesti társaság reménye, s a korona hűséges alattvalóin levertség vett erőt.*”)

A várnak, mint politikai központnak a XIX. század végétől megfigyelhető marginalizálódása azonban párosult eme patetikus attitűddel, ami jellemző maradt egészen a II. világháború végi összeomlásig. Ugyanakkor ezzel párhuzamosan a polgári erők a pesti oldalon igyekeztek a hatalom új sáncait megteremteni.

A II. világháborús pusztítások nyomán napvilágra került az addig rejtőzködő középkor, és ezért méltányolható indoknak tűnik a Fővárosi Közmunkatanács Meczner Lajos által vezetett művészeti és műemlékvédelmi bizottságának purista szemléletű beavatkozása, amely a vári XIX. századi túlépítéseket próbálta meg lenyesegetni, ezzel azonban új problémákat teremtve az utódoknak. Például mindeddig nem sikerült a lerombolt helyett egy egyenértékű mai kompozícióval előállni.

Az újjáépítés hosszú nyúlt időszakában elsősorban érzelmi alapon politizálva hiúsították meg tervek hosszú sorát. Nem biztos, hogy hátrányunkra, mert a tervezőknek nem igazán szántak benne elemzői feladatokat, s a szegénység évtizedeiben az építetőkötől sem volt elvárható, hogy erejükön felül finanszírozzanak társadalmilag artikulálatlan elképzeléseket. Mindenesetre azt az ötletet, hogy a Budavári Palota épületegyüttesét kulturális közintézménnyé tegyék, nagyon szkeptikusan fogadta 1957-ben még a kultúrára igen érzékeny véleményformáló értelmiség is, és igazán meglepő a dologban az, hogy ez az elképzelés végül bizonyítani tudta életképességét. Ez akkor még a nem volt előrelátható, oka a kultúra-fogyasztói magatartás megváltozása.

A Honvéd Főparancsnokság (és körülbelül 1997-ben a föld színével egyenlővé tett Honvédelmi Minisztérium) torzójának hasznosítására sok terv készült. Ezek egyike sem lépett túl az előtervek színvonalán. Az a gondolat is régóta kísért már az, hogy a várba (a Palota elé) egy Propylaeát kellene építeni *völgymenetbe*. Ezt valószínűleg abból a nagyon arisztokratikus elképzelésből fakad, amely leginkább arra irányult, hogy a palotát a polgárvárostól izolálják. Az évtizedes zavaros fecsegés holmi átmeneti terekről, is csak időhúzó konzervatív ellenkezés. A kormányzati negyed visszahelyezésének ötlete egyféle logika mentén érthető, ugyanakkor elfogadhatatlan áldozatokat kívánó, és szélsőségesen antidemokratikus ötlet, a

⁴ az összefoglaló a török megszállástól a kiegyezésig tartó időszakról főként Magyar Károly: A királyi székhelytől a kormányzói székhelyig című cikkjére támaszkodva készült

⁵ Károlyi Mihályné: Együtt a forradalomban

Magyarországot felkereső turisták és a belföldi idegenforgalom első számú célobjektumát tekintve. Azok a lopakodó városrendezési, építési és gazdasági intézkedések, amelyek azóta is ennek az ideának kívánnak megágyazni, úgyszintén.

Miért e hosszú fejtegetés? Felpillantva a budavári királyi palotára vagy a Vár egészére, a hely sokunkban nyilván úgy él, mint a magyar államiság egyik legősibb történelmi központja, egyben jelképe. Ugyanakkor a történelmi fejlődés idejétmúlttá tette azt az elképzelést, hogy ahol a király tarózkodik, ott van a hatalmi központ. Annak ellenére, hogy (elsősorban egyházi szervezeteket értve alatta) a középkorban is kiterjedt volt, ma egy nagyobb város rendőrkapitánysága is több személyt foglalkoztat, és nagyobb területet igényel, mint hajdan az egész államigazgatás.

Összefoglalva elmondhatjuk, hogy a budai vár a honfoglalástól a megalapításáig terjedő időszakban (1246-1255 közöttre teszik) semmilyen szerepet nem játszott az államiságban a királyi hatalommal a várfennsík korai települése is csak közvetve, az esztergomi érsekség joghatóságán keresztül kapcsolódik össze I. Károly Róbert a budai polgársággal rossz viszonyban állt, ezért 1316-tól 1342-évi haláláig Visegrádban uralkodott az első államhatalmi szerepet a királyi nagy kúria (Kammerhof) létesítése jelentette a budai várban, de 1382-ig az is a polgárvárosban volt a királyi palota kiépítése I. Nagy Lajos alatt kezdődött meg a várhegy déli részén, és legkésőbb 1382-ben vált hatalmi központtá Luxemburgi Zsigmond 1410 évi német-római császárrá választásától kezdve egyre kevesebbet tartózkodott Budán, és 1431-ben áttette székhelyét Pozsonyba I. Hunyadi Mátyás 1485-től haláláig Bécsben uralkodott a királyi korona őrzése a történelem folyamán több helyen történt, és csak Mária Terézia idején helyezték Budára a magyar függetlenség (a Habsburg birodalomtól való elszakadás) két jelentős eseménye - az 1707. ónódi, és az 1849. debreceni országgyűlés - sem köthető ide a budai királyi vár a kiegyezéssel megindult építési láz *ellenére* sem vált (legalább egyenrangú) kormányzati központtá az 1526-ban elvesztett kormányzati szerepét 1918. október 31.-től kb. 1944. november 4.-ig tartó idősakra nyerte vissza kisebb zavaros történelmi idősakoktól eltekintve a budai vár, mint hatalmi központ a honfoglalás óta eltelt kb 1100-ból alig 160 évben volt valódi kormányzati központ a helyreállítás periódusában ismételten fölmerült a kormányzati negyed gondolata, de gyér támogatottsága soha nem tudta azt építési szándékká formálni

A beépítési javaslat, indokolása

Akkor mi az, ami ide kívánczik?

A Budavári Palota kulturális intézményei (a Magyar Nemzeti Galéria, a Ludwig gyűjtemény, a több telephellyel rendelkező Budapesti Történelmi Múzeum, és az Országos Széchényi Könyvtár) szinte kezdettől fogva helyhiánnyal küzdenek (ezen még az sem fog alapvetően változtatni, ha a Ludwig Múzeum - jelenleg még bizonytalan - kiköltözésével a Magyar Nemzeti Galéria megkapja a megüresedő A épületet). Ennek ellenére a budai várban még rendelkezésre álló (beépítetlen) területeket nem a működési körülmények javítására szánják, hanem a magántőke szabad prédájául akarják odavetni. Ez az elképzelés már kb. 15 éve bent

él a köztudatban, (de nem váltotta be a hozzá fűzött reményeket, mert nem fért össze azokkal a korlátozásokkal, amelyeket ezen a kiemelt helyen fel *kell*t állítani).

Mi úgy gondoljuk, hogy a várban létrejött kulturális központ egy olyan tárgyiasult önálló érték, amely tradicionális I. Mátyás király óta, bármilyen korlátozása, megbolygatása, vagy máshova helyezése a nemzetgazdaságra nézve komoly gazdasági hátrányt okozna, ezért a még beépítetlen területeket a Budavári Palotában levő intézmények körülményeinek javítása érdekében javasoljuk felhasználni. Ezért, a kiírásban megfogalmazott konkrét céltól eltérően azt tartjuk szükségesnek, hogy a tervezett épület vegyen át bizonyos feladatokat a palotai intézmények funkciójából. Olyan komplex múzeumegyüttes létrehozására gondolva, mint a bécsi MQ21.

Funkciók

Anélkül, hogy az intézmények autonómiájába kívánnánk avatkozni, időszakos kiállítások megrendezésére szolgáló épületrészre cseréltük a kiírás programját, amelyik az intézmények közös tulajdonát képezhetné, vagy a rendelkezésükre állhatna, hogy a palotában így felszabadítható területeket – néhány ezer m²-t - intenzív fejlesztésre lehessen használniuk. A kiállító funkciónak a területen belül elfoglalt központi helyzete, kirakat jellege, és várhatóan nagyobb látogatottsága miatt az intézmények ezeket a területeket - amikor éppen saját programmal nem tudják kitölteni - bérbe adhatnák az épületet üzemeltetőjén keresztül, vagy önállóan, külső intézményeknek.

Bár a tervezési területen kívül esik, mint ehhez a gondolatkörhöz kapcsolódó témát megemlítjük, hogy a nyugati várfal középső (Teleki palota helyére javasolt) tömbjében lehetne egyesíteni valamennyi várbeli kulturális intézmény kiállítási installációk, központi karbantartási, és restaurátori funkcióinak azonos elemeit. Ezt a területnyereséget is ezer m²-t is meghaladó nagyságúra becsüljük a vári intézmények vonatkozásában.

A várba látogató tömegek jelenleg az utcákon hömpölyögnek, mert a látnivalóknak nagyon kis hányada közintézmény. A tervünkben a Szent Zsigmond templomtól a Palotáig a Színház és Szent György utcák között pihenőparkot terveztünk, hogy növeljük a rendelkezésükre álló teret. A hozzá kapcsolódó új intézmény a turistaforgalom igényeinek kielégítését biztosító alapvető szolgáltatások palettáját bővíti: pihenő, rekreációs, higiéniai ellátó, információgyűjtő, -szervező és -ellátó feladatokkal. A vár értékeinek feltárását nagymértékben javíthatja, ha a szervezett idegenvezetésnek egy bázisává válik ez az új intézmény (idegenforgalom közönségforgalmi funkciói), ha a korszerű technológiát felhasználva akár személyre szabott információkat tud közvetíteni (információs központ, programozható audiovizuális eszközök).

Városépítészeti kompozíció

A háború utáni radikális bontások nem párosultak építéssel. Az elbontott épületek következtében kompozíciós problémák merültek föl (tömeghiány, az egyensúly megbomlása), a megváltozott városépítési szemlélet cselekvésre készteti a város mai gazdáit (közlekedés, ellátás), miközben az előkerült (bemutatásra érdemes) nagyon jellegzetes régészeti emlékek meglepően nagy mennyisége új esztétikai minőséget hozott létre.

A pályamű városépítési megközelítését leginkább esztétikai-történeti-műemlékvédelmi fogantatásúnak nevezhetnénk.

A város épületei topológiailag tükrözik a telekviszonyok történetét. Talán éppen azért érzünk harsánynak és idegennek az elmúlt évtizedekben tudatlanságban, vagy a nemtörődomségben fogant terveket, mert hiányzik belőlük a történelem kohéziója. Ebben a situációban az előd középület tervezésénél még ott volt (vagy frissen élt még az emlékezetben) a korábbi beépítés, amely a telekformában, vagy maradványok megtartásával biztosította a folyamatosságot. Azt a Honvédelmi Minisztériumot és Honvéd Főparancsnokságot mai fejjel talán azért nem éreztük a környezetből *annyira* kirívónak, mert az utcák szelíd hajlását

megőrizte. A mi emlékezetünkbe ennek a feszebb városszerkezetnek a képe vésődött be, és ezért nagy épülettömegek hiányoznak számunkra, míg a purifikálóknak más minőségű emlékei lehettek.

Városépítészeti egy olyan összetett épülettömeg kívánkozott ide, amely megmaradó részénél a komponálást tovább nehezítette az, hogy két szint magas *lábazatot* kellett kiegészíteni (nagyjából a klasszikus építészet nyelvén), holott sem a KÉSz, sem a kiírók nem tartották kívánatosnak a régi épülettömeg visszaállítását. Ezért tettük tervezési alapelvnek, hogy átlátszóságával az új szárny lehetőleg maga oldja fel a városépítészeti kívánatos nagy tömegét. Ennek az új résznek a megformálásánál a SzentZsigmond templom értelmezésére is igyekeztünk figyelemmel lenni. A belső tér (mint az épület szellemiségének hordozója) szimbolikus megjelenítése mellett döntöttünk. Az új épület déli külső „héja” lett a templom északi oldalhatárolása. Ez magyarázza meg a szabályozási vonaltól való eltérést (a HM homlokzatától kb 8-16 méterre délre).

Újabb keletű a romok bemutatásának, és értelmezési módszerének a kérdése. Talán soha nem kaptunk volna ilyen átfogó képet a vár építéstörténetéről, ha nem erőltették volna az 1994-ben tervezett kormányzati negyed okán a teljes régészeti feltárást. Azonban kiderült, hogy szőnyegszerűen az egész területen (még a nagy középületek pincéiben is), megtalálhatók a korábbi beépítés maradványai. A szőnyegszerűség azt a gondolatot veti föl, hogy jó lenne a palota egész területén egységesíteni a rombmutatást. Az új romok konzerválásánál, és megjelenítésénél ugyanúgy, mint a régebbi helyreállítások mára már alig halogatható felújításánál azonos jelkulcsra kellene törekedni.

Építészeti kompozíció

A kiírás így értékeli a Kallina Mór által tervezett épületegyüttest: „Jelentős építkezés...figyelmelen kívül hagyva a régi templom maradványait...a két épület kimagasló építészeti-történeti értéket nem képviselt... **homlokzatai meghatározói voltak mind a Szent György, mind a Dísz térnek**...a Dísz téri, II. (helyesebben I.) emeletig visszabontott kőburkolatos Főparancsnokság és a mögötte lévő, már csak pinceszintjén meglévő HM maradvány máig is őrzik a háború jeleit.” Ezek inspiráltak bennünket arra, hogy a Honvéd Főparancsnokság kiegészítésével mementó legyen a háború értelmetlen pusztítása ellen, az épület architektúrája kiaknázza a megmaradt építészeti torzó téri adottságait, az új épületszárny tömegformálásában enyhítse az előállott városkompozíciós tömeghiányt, az alkalmazott anyagok és szerkezetek minél áttetszőbb megjelenésével oldja fel a saját tömegét. Megformálása, és a hozzá kapcsolódó romkiegészítés helyezze vissza korábbi jelentőségébe a Szent Zsigmond templomot. A Dísz téri burkolatban bemutatandó középkori pincelejárótól a déli nagy rondelláig egységesíteni kívánt rombmutatás fogja nagyobb egységbe palota területét.

A tervezési területet (az újonnan tervezendő teret) nyugatról a Szent György utcai homlokzat határolja le. De teret tervezni homlokzat nélkül elég furcsa elképzelésnek tartjuk. Az érvényes városrendezési előírások teljesen sematikus homlokzatot vetítenek ki. Ezért a pályázati feladatnál részletesebben megvizsgáltuk a nyugati oldal beépítésének kérdését. Eredményét madártávlatban (virtuális épülettömegekkel) ábrázoltuk. A feltárások nyomán előkerültek az itt állott, de azóta elbontott sok korból származó épületek maradványai. Értelmezésünkkel a történészek még adósak, de valószínűleg lehetőség nyílik arra, hogy rekonstruálhassuk ennek a területnek a középkori beépítését. És lám elég volt az 1687-ben készült Haüy térkép hozzávetőleges beillesztésére három épülettömböt emelni, hogy megszűnjön a terület „átmeneti jellege”. Ami véleményünk szerint nem a terület karakteréből, hanem a kontinuitás megszakadásából adódott. A három épülettömbre a Múzeumnegyed (MQ21, Bécs), vagy Múzeumsziget (München) felfogásához hasonló elképzelések szerint befejezendő együttes koncepciójába illő: kevés kiegészítő funkciót biztosító ** szálloda KH, az intézmények

azonos funkcióit összevonó szolgáltatóház SzH, és még egy kiállítási épület MM. Ez utóbbi például alkalmas lehet a Kúria kiürítésének feltételeit megteremteni, ha azt valamikor más (államhatalmi) funkcióra kívánják igénybe venni.

Közlekedés, kiszolgáló forgalom, parkolás

Hisszük, hogy a budai várban parkoló gépkocsikat egységesen a várfalakon kívül, földalatti parkolóknak kell elhelyezni, mint ahogy a Bécsi kapu térnél épülő Anjou residence esetében precedensként megkezdődött, illetve a kiírásban említett nyugati várfal menti mélygarázs esetében vállalkozói tőkéből megvalósulás előtt áll. A várba azok után csak a várbuszok, a taxik és a megkülönböztetett járművek hajthatnak be. Ezt követően a vegyes, csillapított forgalmú területen a járdák (mint a sétányokon), a forgalmi barikádok (sorompók, lánckorlátok) megszüntethetők.

A várbusz útvonalát legalább a Dózsa György térig javasoljuk meghosszabbítani, hogy ne csak az egy Moszkva téri forgalmi kapcsolata legyen. A 16 jelű buszt továbbra is a jelenlegi útvonalon közlekedhet, mert a várat csupán rövid szakaszon érinti. A turista buszok parkolását a Hunyadi János úton, és a Palota úton meg kell tiltani, a várba csak fel- és leszállás céljából hajthassanak fel, parkolásukról a vártól távolabbi területen kell gondoskodni. Irányításukat az idegenforgalmi központból meg lehet oldani. A turistabuszoknak két irányból lehet megközelíteni a fel- és leszállóhelyet, amit a Szent György utca torkolatában kialakított huroknál helyeztük el. Közülük forgalmi szempontból a Palota út felőli a kedvezőbb. A Hunyadi János út távozásra is számításba vehető, amennyiben az alagútnál levő torkolatot erre alkalmassá teszik, és ezt az utat kétirányúsítják. A vári, forgalmat akadályozó sorompókat (a magyar félmúlt kísérteteit) is ki lehet iktatni.

A vári intézmények áruszállítását a kora reggeli órákra korlátozva kisteherautók biztosítják.

Építészeti kialakítás

A tervezés helyszíne a budai vár 6461. hrsz. Színház utca, a 6462. hrsz. Honvédelmi Minisztérium elbontott épületének telke, és Honvéd Főparancsnokság romja, a 6463. hrsz. Szent György utca, és a 6456/1. hrsz. Szent György tér .

A tervezés tárgya (az 1895-97 között Kallina Mór által épített) egykori Honvéd Főparancsnokság 1945 után az első emeletig visszabontott torzójának átalakítása, és P+Fsz+háromemeletes új épületszárnyal való egybeépítéséből létrejövő többfunkciós kulturális közintézmény.

Az épületegyüttesben az alábbi funkcionális egységeket helyetük el:

Információs központ közönségforgalmi helyiségei (érintőképernyős konzolok, audio és video eszközök kölcsönzése, nyomdai szolgáltatások, információ, előadó, stb.)	417,57 m ²
Információs központ üzemi helyiségei (audio és video eszközök programozása, nyomdai szolgáltatások készítése, információ gyűjtés és rendszerezés, számítástechnika, stb.)	218,98 m ²
Budai Várgondnokság helyiségei (irodák, műhelyek, öltözők, épületüzemeltetés)	802,65 m ²
Budai Várgondnokság diszpécser központja	72,64 m ²
Idegenforgalmi irodák közönségforgalmi helyiségei (idegenvezetők, szervezés, jegypénztár stb.)	185,02 m ²
Idegenforgalmi irodahelyiségek	354,47 m ²
Közönségforgalmi ellátó funkciók (WC csoportok, gyermekmegőrző, csomagmegőrző, kerékpártároló, kerékpárbérlés, üzletek, stb)	640,18 m ²
Vendéglátás (borozó, kávéház, gyorsétkezdé, eszpresszó)	1698,17 m ²
Közönség aktivitás funkciói (előcsarnok, agóra, előadó, foglalkoztató, stb.)	4988,60 m ²
Épületgépészet (hőközpont, trafóállomás, szellőzőgépház)	427,25 m ²
Közlekedő (folyosó, lépcsőház)	2319,65 m ²

Összes nettó alapterület

12125,18 m²

Az épületegyüttes megközelítése a Dísz téri főbejáraton, a Szent György utcai második bejáraton, a Színház utcai két bejáraton lehetséges, ezen kívül a Szent György utca felé két kijárat

van, az előcsarnokból, és a volt Honvédelmi Minisztérium pincéjében kialakított borozóból. A HM épület pincéjének Színház utcai szárnyáról a tervezés során nem sikerült információkat szerezni, ezért jelenleg nem hasznosíthatónak tekintettük. Amennyiben azonban a későbbiekben ez az álláspont megváltozik, újabb kb. 300 m² hasznos területtel lehet számolni.

A Honvéd Főparancsnokság földszintjén, pincéjében és új tetőteraszán közönségforgalmi helyiségek vannak, pincéjében, és első emeletén, valamint az új épület 1-2. emeletén a tűzfalal érintkező helyiségekben az információs központ, a Budai Várgondnokság, és az idegenforgalmi funkciók nem közönségforgalmi részét helyeztük el. Ugyanott a 3. emeleten a szellőzőgépház található. Az új épületszárny felszint-eltolásos. Nagy alaprajzi kiterjedése miatt három új lépcsőház készül. A $\pm 0.00 = 161.54$ mBf a Honvéd Főparancsnokság főbejárat előtti terepszint. Az épület a tetőszerkezet hibájából súlyos beázásokat szenvedett, kizárítása érdekében az acélgerendák közötti poroszüveg födémeket ideiglenesen elbontották. A földszinten ezeknek a szinteknek a magasságát a visszaépítéskor át kell értékelni, hogy a korábban sok kis belső lépcsővel és különböző padlómagassággal megvalósított segédirodaszintet mozgássérültek használatára is alkalmassá tegyék. A fennmaradó szintkülönbségeket (Információs központ) lépcsőjáró liftek beépítésével kell legyőzni, de ezek számát drágaságuk miatt célszerű csökkenteni. Az új szárnyban a Honvéd Főparancsnokság első emeleti északi folyosó díszburkolatos szintjétől 4.80 m, és 7.20 m emeletmagasságú új szintek készültek. A jelenlegi osztópárkánytól (a vak ballusztrádjával) mellvédmagasságig visszaépített 2. emeleti falazaton ablaknyílás- és teraszajtó-imitációk, a kolosszális oszloprend csonkjai, valamint a táncparkettként vagy térzene megtartásához egyaránt használható zenepavilon jelölik ki az egykori díszterem helyét, ahova fedett nyitott külső lépcső vezet föl, a Honvédelmi Minisztérium épületének egy rekonstruált falszakasza mellett. A tetőterasz kilátó eszpresszó, zenés szórakozóhely. Az első udvar visszaépített második emeleti déli fala rejti a kiszolgáló helyiségeit. Ez a fellépcsőzés, és az új épületszárny északi sarkainak megoldozása adják a tömegátmenetet. Az épület középmagas, utolsó használati szintje +14.46 m. Párkánymagassága +20.045 m. A Színház és Szent György utcák felől 30°-os szögben elhelyezett két napelem-cellasor magas tetőre utal.

A javasolt épületszerkezeti rendszer

Az új szárny választott tartószerkezeti rendszerét teljes egészében a pincészig visszabontott Honvédelmi Minisztérium teherhordó falain készülő gerendarácsra helyeztük. Ezen a területen az volt a szokás, hogy a teljesen alapíncézett épületet márgás-sziklás talajra alapozták, az építendő pincefal méreténél alig szélesebb alapgyödröket kiemelve (ezért kerültek elő a helyiségek pincéiben is régészeti leletek). A ritmikus pillérosztások a geometriai adottságok játékos kihasználásából adódnak. A nagy szerkezeti magasságú gerendarendszer lehetővé tette egyes kritikus helyeken a pillérek elhagyását, ugyanakkor a hajdani középfolyosós épületrendezés szerkezeti kihangsúlyozása mozgalmas tereket eredményezett. Az előd Honvédelmi Minisztérium belső udvarrendszerét két felülvilágított belső térrel idéztük meg.

A szerkezeti rendszert monolit, és előgyártott vasbeton szerkezetek kombinációjaként képzeltük el, a technológia-választás első sorban organizációs kérdés. Ugyanakkor a környezet azt kívánja, hogy az épület minél virtuálisabb, kristályszerűbb legyen, ami korszerű tulajdonságokkal rendelkező homlokzati üvegek alkalmazására nyit lehetőséget.

A belső kialakítás a két épület eltérő szerkezetei miatt különböző. A Honvéd Főparancsnokságnál hagyományos épületszerkezeteket kell kézműves módszerekkel helyreállítani, jellemzők a kapcsolt gerébtokos ablakok, a pallótokos ajtók, a gipszstukkók, a kovácsoltvas rácsok, a faragott kő díszek, és a kő padlóburkolatok. Ez épületrész

közönségforgalmi helyiségeinek minden részletében XIX.század-végi hangulatot kell árasztania. Ezen kívül egyes állandó munkahelynek számító területeken szóba jöhetnek korszerűbb melegpadló burkolatok és berendezések is. Itt egyedül a szaniter helyiségekben tartjuk megfontolandónak a korszerű technikát, és megjelenést, (könnyebben tisztántartható, szerelhető és javítható) de ennek a kérdésnek az eldöntése a műemlékvédelem hatáskörébe tartozik.

Az új épületszárnyban a helyiségek belső lehatárolása a transzparencia követelménye miatt leginkább mobil válaszfalak alkalmazását igényli, a kevészámú térben leválasztott helyiség (irodák, WC-k) válaszfalai szerelten készülnek. Hidegpadló burkolatok: kő és kerámia, melegpadló burkolatok: szőnyegpadló vagy fapadló. A falfelületeken semleges megjelenésű festés, laminát, stb. Az álmennyezeteken gipsz, fa.

Belsőépítészeti karakter

A várban a hazai és külföldi turisták részére nem áll rendelkezésre igazi tájékozdási, rekreációs, pihenő pont. A tervezett épületegyüttes a várba érkezők számára elsősorban ezt kívánja megoldani a jelenkor rendelkezésére álló eszközeivel.

A Dísz tér felől a közönségforgalom a Honvéd Főparancsnokság főbejáratán keresztül az udvaron és az íves lépcsőházon át, az előtéren keresztül az agora mellett elhaladva a fő információs pultig, illetve ha már a szükséges információt megszerezte, akkor liften keresztül a kitűzött cél felé áramlik a régi vagy új épületben.

A Honvéd Főparancsnokság épületének földszinti előcsarnokát, - mely korának egyik legdíszesebbje volt - lépcsőházi tereit, az információs központ helyiségeit, fő közlekedőt a műemléki helyreállítás során régi fényében, kívánjuk bemutatni. A királyi palota felé vezető útvonal, illetve a vár alatti parkolóba érkező turisták várnegyedbe való belépésének első állomása, melynek a magyarok történelemben elfoglalt helyét kell, hogy megfelelő súllyal érzékeltesse. Az épület eredeti anyagai mellett: kőburkolat, díszítőfestés stukkók, kandelláberek, a berendezésnek, a legmodernebbnek kell lennie. Az elérhető technikai eszközök legmagasabb fokán kell az információt a közönség számára könnyen elérhetővé tennie. A funkciói a hagyományos informálástól kezdve a legkorszerűbb információközvetítésig terjedő széles spektrumot ölelnek föl: bérelhető hagyományos, és programozható audiovizuális eszközöktől a GPS-ig, és ma még nem ismert technológiáig, számítógépes adatok interaktív kezelésétől ismeretterjesztő filmek megtekintéséig, stb. Ezek előállítása, karbantartása, sokszorosítása az első emeleti irodákban, értékesítésük a földszinten, és a pincében történik. Az előcsarnokba 3 darab 3 fős érintőképes számítógépes információs kioszkot helyezünk el, mely a kívánt nyelven a különböző információk megszerzését biztosítja (I. ábra). Bővebb információval az előcsarnokból balra nyíló információs helyiségben szolgálnak: térkép, prospektus, programfüzet stb. Az innen csigalépcsőn elérhető információs központ alatti pincében előadóterem-teakonyhával, valamint ásatásokat bemutató kőtár kap helyet. Az udvarról nyíló kétszintes kávéház a pincéből is megközelíthető. Berendezése, úgy a belső, mint az udvari teraszé századvégi hangulatot árasztó: például a Kereskedelmi és Vendéglátóipari Múzeum tujadonában lévő régi kávézók egykori bútoraival kialakítva (II. ábra).

Az előcsarnokból a fölépcső melletti helyiségben gyermekmegőrzőt alakítunk ki, ahol a fáradt és nyugós gyerekek részére foglalkoztató és csúzdás játszórész áll rendelkezésre. A tér előnye, hogy a szülők felülről észrevétlenül megfigyelhetik gyerekeiket, hogy tényleg ott hagyható-e, be tud-e illeszkedni (III. ábra)⁶.

⁶ a hivatkozások a Műszaki leíráshoz mellékelt képekre vonatkoznak

A jobbról nyíló folyosón keresztül a csomagmegőrző és kertékpár kölcsönző és megőrző érintésével, vagy a Szent György utcáról külső megközelítéssel is felkereshetjük a boltíves pincében kialakított hidegkonyhás borozót, mely szintén régi eredeti bútorokkal kialakított boxos és nagyterű, hosszúasztalos téregységekből, és egy különteremből áll.

A négy lépcső mindegyikén elérhetjük az első emeleti idegenforgalmi és várgondnoksági irodákat. A tetőtéri panorámás kávézó az épületből, a lépcsőházból és kívülről a Szent György utca felőli külső lépcsőn érhető el. A kerámia burkolatú teraszon a zenepavilonból szóló kellemes zene hallgatása mellett a Parlament és a Margit-sziget látványában gyönyörködve jeges kávékat lehet szürcsölgetni. A berendezés összezsukható fa-fém bútorokkal, napernyőkkel és óriás oleanderekkel kialakított (IV. /a, /b ábrák).

Az udaron áthaladva a szabadtéri régi romokat bemutató rész és kávéházi terasz (II. ábra) mellett jutunk el a másik épülebe vezető íves lépcsőházi átjáróba és mellette lévő közönségforgalmi Wc csoportba, melyet a kávéház és az új épületben lévő gyorsétkezdé kiszolgálására létesítünk. Az önkiszolgáló rendszerű étterem pultos, a helység határoló falai mentén 4 személyű asztalos-székes, közepén bárszékes kialakítású, rálátással az agórára.

Az új épületben a földszinten két kiállítási és idegenforgalmi cikket árusító üzleten kívül kb. két busz utasait egyidejűleg befogadó „agóra” nyert elhelyezést, ahol az idegenvezető röviden ismertetheti a Budai Vár történetét (V. ábra). Ez a kötetlen beszélgetés és pihenés mellett kisebb, illetve színpadi részlet kiegészítve közepes előadásokra is alkalmas, pados asztalos-ülőkés illetve ívelt ülésorokkal kialakított, az első emelet magasságában üvegtetővel lefedett zárt tér (V. ábra).

A üveg és faburkolatos betonpalástú, liftmagos lépcsőházi torony (VI. ábra). mellett elhaladva, a külső fedett teret átszelve érünk az új épület előcsarnokába. Az üveg szélfogón áthaladva, baloldalon 3 fős érintőképernyős számítógépes információs kioszkot helyezünk el egyéni informálódásra, míg tovább balra az oszlopok alkotta gyűjtőpontba alakítjuk ki az információs pultot, mely a házban található, és a vár egyéb múzeumairól és eseményeiről tájékoztató hely (VII. ábra). Kialakítása csakúgy, mint az aula másik oldalán elhelyezett ruhatári pulté modern íves világos fa-üvegpult felszerelve kinyomtatható információt adó számítógépes hálózattal. Az előcsarnok berendezése az üvegfalak mentén fa-fémszerkezetű ülőpadok sok kerámiakaspós zöld növényvel, illetve térbe helyezett szigetpadok, a templomrom felé eső részen öt fős leülő számítógépes kioszkkal. Az aulán végighúzódik az üvegfödém rész, mely a volt középkori utca mentén kiásott régi romokat mutatja be. (VIII. ábra).

A lépcsőtorny bejárattal szemközti falán -mely a nagy közönségforgalmi Wc csoport határoló fal egyike- óriás méretű plazma képernyőn a budai várról, egyes épületeiről és egyéb eseményekről érintőképernyő segítségével választható egy- vagy másfélperces ismertető filmek indíthatók. Másik oldalon az épületegyüttes helyiséginformációja nyer elhelyezést digitális kijelzőn jelezve, hogy ott éppen zajlik- e valamilyen aktuális rendezvény. (VIII. ábra).

Az új épület és kiállítóterek belső kialakítása, anyaghasználat:

A padlóburkolat világos tojáshejszínű, nagytáblás, matt, anyagában színezett kerámia burkolat handmade dizájnnal, melyet kombinálunk még két szinten világos tónusú kisebb osztású lappal. A padlóburkolat a terek határolását jellegzetessé tevő gerendás szerkezet tükörképét mutatja a különböző színű lapokból kirakva.

Bejárt feletti, bal szárnyon két szint magasabb /5,7m / (IX. ábra), jobb oldalon 3 szint alacsonyabb /3,4 m/ (X. ábra) kiállítóteret terveztünk. Mindkét tércsoport kialakítása azonos.

A közelebbi oszlopok mentén a lelógó gerendától kissé visszaállón nagytáblás világos fa felületű, gipszkarton álmennyezet készül. A nagyobb pillérosztásnál világítási sávnal fehér

szinű osztott mezőkből szintén nagy felületű természetes fényt visszaverő egyenes (földszint) illetve ferde síkú álmennyezeti mezőket alakítunk ki. (XI.ábra)

A világítási rendszer álmennyezetbe süllyesztett mélysugárzókkal kialakított, amelyet szükség esetén a mennyezetből kifordítva a műtágy kiemelésére lehet használni, illetve világítási sínek, melyre bárhol reflektor helyezhető el.

A nagyterekben a tér elválasztása a gerendák mentén bárhol a padló és mennyezet közé kifeszíthető rúd illetve acélsodronyra rögzített nem teljes magasságban felmenő illetve lelógatott fa, üveg illetve textil térelhatároló elemekkel történik.

Az aula terébe függőlegesen a mellvédekről lelógatott, kifeszített textil panelek helyezhetők el, melyre videoprojektor segítségével a térben zajló események vetíthetők, melyet az aulából lehet látni. Így az információs-kiállító-„Tár” egy élő, pulzáló mindig újat és érdekeset mutató interaktív térré válik. (XII.ábra) (XIII.ábra)

Egyéb funkcionális, építészeti, építési kérdések

Tervezői nyilatkozat

A tervpályázat szerzői kijelentik, hogy a pályamű a KVSz tervezési területre vonatkozó előírásaitól eltér, városkompozíciós, és funkcionális okokból. Bár a nyugati várfal melletti terület beépítése nem tárgya a jelen tervpályázatnak, de mint gondolatmenetével ellentétben állót, a nyugati várfal melletti tömbök beépítésével kapcsolatos szabályozási előírások módosítását ugyancsak javasoljuk az I. kerületi Önkormányzatnak.

Az eltérés a megengedett épületmagasságra, a magas tető létesítésének követelményére, a szintterület mutatóra, a homlokzatképzésre, és a déli szabályozási vonalra egyaránt vonatkozik

A beépítés magyarázata

A beépítést ábrázoló 1. és 2.tervlap segítségével azt szeretnénk bemutatni, hogy az évtizedes tervezési folyamat milyen kétséges eredményhez vezethet. Annak ellenére, hogy rendelkezésre álltak az ásatási eredmények, köszönhetően az eklektikus megközelítésnek a nyugati várfal mellett tervezett beépítés nem is emlékeztet a középkori beépítést őrző Joseph de Haüy 1687-es térképére, és véleményünk szerint ezért tűnik ebben a környezetben olyan idegennek. A déli (istálló) tömb helyére jelölt fűrészfogas beépítés a városkompozíciós tömeghiány kiküszöbölésére javasolt (mintegy 5-6000 m²-es) múzeum (kiállítási) épület kontúrja, amely például a Néprajzi Múzeumot fogadhatná be azért, hogy helyet adhasson a Kossuth Lajos téri Kúria más célú hasznosításának. Az épület helyén 1687-ben egy török kori ágyuállást tüntet fel a térkép – ez egyike annak a kevés törökkori épületnek, amelyekről tudomásunk van – és melynek iránya megegyezett a kolduskapun átvezető kőburkolatos középkori útéval, illetve a IV. Béla kori erődrendszerrel, és még az 1847-ben elkezdett királyi istálló épületének nemrég feltárt alapfalaiban is nyomon követhető, azaz a legkorábbi ismert periódust hivatott reprezentálni.

A középső, és az északi tömb szintén a Haüy térkép nyomvonalán létesítendő két épület, azonban ezeket – mivel kívül esnek a tervezési területen - csak a madártávlati képen, ábrázoltuk, tömegvázlat formájában. Az északi tömbbe szállodát javasoltunk, amely az intézetben dolgozó kutatók részére lett előirányozva, kényelmes, dolozóval is ellátott szobaegységekkel, de az egyéb funkciók tekintetében minimális választékkal (reggeliző hely és étterem). A középső tömbben a vári intézmények központosítható, vagy közösen üzemeltethető funkcióiból gyűjthetne össze annyit, amelyek elhelyezését az intézmények, területeik növelésére a palotából kiköltöztethetőnek gondolnak (kiállítási installációk, karbantartás, restaurátorok, képbírálat, takarítók, stb)

A Szent Zsigmond templommal kapcsolatos beavatkozások részletezése

Az ásatások feltárták a templom alapfalait, de a XVIII. századtól több alkalommal végrehajtott szintsüllyesztések miatt már csak az alapfal alját sikerült megfogni. Tekintettel arra, hogy pillanatnyilag még nem áll olyan adat rendelkezésre, amivel az egykori térbeli helyzetét pontosan vissza lehetne állítani, a templom élményszerű megjelenítése csak elméletileg lehetséges. A minimális szintet, ahol a belső padlószintet elképzelhetjük 162.00 mBf-n határoztuk meg becslés alapján. Eddig a szintig falaztuk föl az alapfalakat, és erre építettük meg a kiírásban közölt templom-rekonstrukció falait, térélményt nyújtó magasságig, természetesen az elvi rekonstrukció szellemében, nem pedig a várban megszokott törtkő stílusban. Az új épület felől ez a falmagasság alacsonyabbra készül, viszont a templom belső falsíkját a konzolosan fölébe nyúló födémre applikált félig áttetsző üveg rajzolja ki a térben. Éjjel a templom terét a rekonstruált padlóburkolatba süllyesztett súrolt fény jeleníti meg.

A kiírás követelményeitől való eltérések részletes indoklása

Rendezvényterem

A Köztársasági Elnöki Hivatal a vár kialakult funkcionális rendjébe idegen testként ékelődik be. A vár II. világháborút követő helyreállítása során nagy hangsúlyt fektettek a várfalak menti sávok közterületté tétele érdekében. A visszamagánosításnak sajnálatos ellenpéldája volt, amikor egy szállodai gyűjtogató után a Hilton az északi szárnya előtti sétányt – benne a történelmi jelentőségű domonkos rendi káptalan teremmel – az arra való hivatkozással biztonsági okokból lezárta, és az így kialakult állapotot a műemlékvédelmi hatóság ismételt büntetései ellenére a mai napig sikeresen fent tudta tartani. 2002-ben hasonló sétánylezárás történt meg a Sándor palota esetében is, mely precedens értéke miatt azonban ez esetben az államhatalom negatív üzeneteként jelenik meg. Ráadásul zsákutcává téve a Karmelita kolostor előtti keleti teraszt, olyan rendőrségi rácselemekkel zárták le a Színház közt, amelyek ezzel a rendkívüli állapotok, felfordulások hangulatát állandósítják Magyarország első számú turisztikai célpontjában. A „lehetőség és terep biztosítása az állami reprezentáció és egyéb kulturális-társadalmi eseményeknek” programpont ellentmond a létesítmény céljaitól idegenként megnevezett szempontoknak - hogy új, nagyobb számú célcsoportot vonzzon a Várnegyedbe, illetve hogy már meglévő közintézmények funkcióit átvegye, duplikálja. A fővárosban számtalan, de a várban is négy olyan helyszín (MTA díszterem, CEU díszterem, Magyar Kultúra Háza díszterem, Hilton bálterem) található, amelyekben protokolláris rendezvényeket lehet tartani anélkül, hogy a Színház utcát is (legalább időszakosan) zsákutcává kelljen tenni.

Ütemezett megvalósítás

A tervezett kulturális és idegenforgalmi közintézmény az országnak talán legexponáltabb helyszínére kerül. A II. világháború befejeződése óta 59 év telt el, miközben a tarthatatlan helyzet évről évre tarthatatlanabbá vált. Véleményünk szerint ezt az állapotot pénzhiány címén tovább konzerválni (*ütemezett – vagyis időben eltolt - megvalósítást előirányozva*), szégyenletes álláspont. Idegenforgalmi szempontból az a legkívánatosabb, hogy a legnagyobb környezeti terhelést jelentő szerkezetépítést és a homlokzatképzést az idegenforgalmi főszezon után (jelen esetben körülbelül 2005 szeptemberétől) nagyjából 8 hónap alatt, azután a szakipari- és egyéb szerelési munkákat a kész homlokzat mögött további 12-28 hónap alatt elvégezzék. Ami azzal az előnnyel jár, hogy a létesítmény külső képét gyorsan a véglegesnek gondolt állapotba lehet hozni anélkül, hogy nehezen indokolható tervezési kötöttségek miatt csökkenteni kellene az épület funkcionalitását az ütemezés kedvéért. Azonkívül a Honvéd Főparancsnokság részleges, vagy végleges átadását (a kevés szerkezetépítési feladat miatt) már a 2006-os idegenforgalmi főidény derekára elképzelhetőnek tartjuk. Ezokból mi,

összhangban az eltérő koncepciókkal inkább a finanszírozás oldaláról vizsgáltuk meg a kérdést. A korábban részletezettek szerint a létesítményt több intézmény (a Magyar Nemzeti Galéria, a Budapesti Történeti Múzeum és az Országos Széchényi Könyvtár, valamelyik országos, vagy regionális idegenforgalmi szervezet – esetleg még a pillanatnyilag bizonytalan Ludwig Múzeum és a I. kerületi Önkormányzat) kezelésébe, esetleg résztulajdonába adandó közös használatú, vagy üzemeltetésű egységeként képzeljük el. Az érdekközösséget az adja, hogy a Honvéd Főparancsnokságba tervezett vári információs rendszeren keresztül az idegenforgalmi egységek részben annak az ismeretanyagnak a turisztikai értékesítésével foglalkoznak, amit a gyűjtemények gondoznak, melyeknek a működési feltételeiről a kerület gondoskodik. Elképzelhető hogy további vári gyűjtemények is bevonhatók legyenek a projektbe (Magyar Kereskedelmi és Vendéglátóipari Múzeum, Hadtörténeti Múzeum, stb.). A finanszírozást ezért az intézmények és szervezetek fejlesztési előirányzataira alapozva, továbbá állami, és EU fejlesztési támogatással képzeljük el.

História-bemutató

A program pont önellenőrzésben van a kiírás 13. oldalának 2.d pontjával. Külföldieket meginterjúvolva értetlenséggel, néha riadalommal talákoztunk a koncepciót illetően. Ettől függetlenül a Dísz tér 17. kiállítási funkciói megfeleltethetők a kiírók által támasztott legszigorúbb követelményeknek is. De úgy véljük, hogy a kiállítási koncepció megalapozatlan, és egyben megakadályozza a Palota intézményeinek fejlesztési lehetőségeit. Mivel a tervezési koncepciókkal ellentétes, csak kérni tudjuk a Bíráló Bizottságot, hogy költség-haszon szempontból mérlegelje a két koncepciót.

Épületgépészet

A létesítményt körülvevő közterületekről minden szükséges közműellátás (ivóvíz, tüzelővíz, elektromos energia, távfűtés és –hűtés, telefon), és -elvezetés (szennyvíz a csapadékvíz) megoldható. A létesítmény több tűzszakaszból áll, melyek egymástól a szabványokban előírtak szerint el lesznek választva. A tüzelővíz mennyiségét külső tűzcsapokról biztosítjuk. A belső fali tűzcsaphálózat merevtömlős kivitelű. A vizet nyomásfokozni kell, ezt a pincei gépészeti helyiségből biztosítjuk.

A két épület hőtechnikai szempontból is különböző határoló szerkezettel rendelkezik. Az egykori Honvéd Főparancsnokság hagyományos nagy hőtehetetlenségű téglafalakkal épült, a fal, ablak hagyományos arányú, a egykori Honvédelmi Minisztérium épület helyén viszont üveghomlokzatos épületet tervezünk. Építészeti és használati okokból az üveg átláthatósága, és a napsütés energiájának visszaverése egyaránt követelmény. Ezért az üveg homlokzatokat reflexiós kétrétegű üvegből irányoztuk elő, melynek hőátbocsátási tényezője $1,4W/m^2K$ alatt van és a sugárzási energia legalább 60 %-át visszaveri. Építészeti okokból nem tervezünk külső árnyékolást az üvegfületekre. Az üveg felületek EK, DK és DNY-i tájolásúak.

Hővesztés

egykori Honvéd Főparancsnokság	
kétszintes épület fűtés:	125 KW
szellőzés összesen /20000 m ³ /h/:	270 KW
egykori Honvédelmi Minisztérium helyén	
P+Fsz+3 (2) szintes épület fűtés:	360KW
szellőzés hőigénye /50.000 m ³ /h/	670 KW
összes hőigény:	1,425KW

A szellőző rendszerekbe hőhasznosító berendezést tervezünk, ezzel a szellőzésre előirányzott energiának 50 %-a megtakarítható / **470 KW**/.

Hőnyereség

honvéd főparancsnokság

P+Fsz+kétszintes épület / normál üveggel, külső hővédelem nélkül/:	485 KW
szellőzés /20000 m ³ /h/:	120 KW

egykori Honvédelmi Minisztérium helyén

P+Fsz+3 (2) szintes épület /reflexiós üveggel/	740 KW
szellőzés hőigénye /50.000 m ³ /h/:	290 KW
összes hűtési igény:	1,635 KW

A szellőző berendezésekbe épített hőhasznosító kb. **200 KW** hűtőenergiát takarít meg.

A budai várnak ebben a körzetében távfűtés és távhűtés áll rendelkezésre. Így az energia szolgáltatás biztosított, hő- és hűtőközpontról kell gondoskodni. A központok a pincébe elhelyezhetők. /Amennyiben ez a szolgáltatást nem tudnák biztosítani gáz kazánokat és abszorpciós gáztüzelésű hűtőgépeket tervezünk telepíteni. Ezt a megoldást környezetvédelmi okokból lehetőség szerint kerülni kívánjuk./ A szellőző központot az új épületszárny 3. emeletére telepítjük. Az ellátó vezetékeket ,a két épület rész közötti fal mellett osztjuk el.

A Honvéd Főparancsnokság épületébe radiátoros fűtést tervezünk. A egykori HM épületében padlófűtést tervezünk temperálás céljából, a hőveszteség többi részét légfűtéssel pótoljuk. A hőnyereséget teljes levegős szellőzéssel visszük el az egykori HM épületből, télen a levegőt nedvesítjük. Az egykori főparancsnokság épülete hagyományos ezért a helyiségek egy részében a hűtés elhagyható. Ebben az épületrészben a vendéglátó és közösségi helyiségekben, léghűtést irányzunk elő . A szociális blokkok , a pincében található helyiségek belső helyiségek ,külön-külön befűvő és elszívó szellőzéssel rendelkeznek.

A használati melegvíz termelést napelemek végzik. Fűtési idényben az alacsony hőmérsékletű vizet padlófűtésre, fan-coil berendezések fűtésére, szellőző berendezések kaloriferek előfűtésére alacsony hőmérsékletű vízzel hasznosítjuk.

Anélkül, hogy típusokat meghatároznánk, az új épületszárnyon elhelyezett napelemek a következők:

*** sikkollektor, összesen 475 m² felülettel, tetőre telepítve. Az elemeket ferde féltetőkön tartókra ferdén helyezük el. A napelemeket 5 és 10 elemből álló egységekben összekötjük és közös osztó-gyűjtő vezetékre csatlakoztatva a hőenergiát kinyerjük és a vezetékeket a hagyományos fűtőhálózatba bekötjük. A berendezést megfelelő DIN EN 12975/12976 előírásainak megfelelően biztonsági berendezésekkel , szivattyúkkal, szabályozókkal látjuk el.

***vákumcsöves kollektorokat helyezünk el, összesen 118.5 m² felülettel

A kiosztást az építész rendezte el a tervezett homlokzathoz illően. Az elemeket a síkkollektor elemeihez hasonlóan összekötjük és belőle fűtőrendszert alkotva a hagyományos fűtőrendszerhez csatlakoztatjuk. Az összes felület: 673,5 m² .

A berendezésekből kinyerhető max. teljesítmény 470 KW.

Környezetredezés

A tervezési terület környezetredezési szempontból az alábbi részterületekre osztható:

- a budavári Dísz tér 17. Dísz térre néző előtere
- Színház utca és Szent György utca
- Szent Zsigmond templom romjainak térsége és kapcsolódó közterület (Szent György tér)
- Sándor Palota és sikló fogadóépület előtti térség

A tervezés alapelvei a következők:

- A tervezett épület Dísz térre néző bejárati homlokzata előtti gyalogos előteret kiszélesíteni kívánjuk, a buszforgalom céljait szolgáló forgalmi sávokat pollerekkel leválasztva, de egységes burkolattal kialakítva, kiemelt szegéllyel nem leválasztva kívánjuk kiképezni.
- A Palota út Szent György utcai torkolatán a tervezett legszélső északi épülettömb elhagyásával a meglévő támfalra támaszkodó éttermi teraszt alkotunk, mely a tervezett új beépítésű épület funkcióit kiegészíti. A meglévő szobor és talapzata helyén marad, a burkolt tér kiegészül, helyet biztosítva a buszforgalomnak és a gyalogos forgalomnak egyaránt.
- A Színház utca és a Szent György utca egységes nagykockakő burkolatát megtartjuk. Edényes fák telepítését terveztük a Karmelita Kolostor előtti burkolati sávban, valamint a Szent György utca nyugati oldalán épülő új épületek feltételezhető bejáratai mellett. Az utcák kialakításánál kiemelt szegély nélküli egységes térburkolatot terveztünk, a célforgalom jellegű gépkocsi forgalmat és a gyalogos forgalmat ugyanazon felületen lehetővé téve.
- A Szent Zsigmond templom alapfalait részlegesen felfalazzatjuk. A szentély felőli DK-i oldal és végfalakat mintegy 1,5 – 2 m-el megemeljük, némileg visszaidézve a templom egykori térfalait. A templom és a szomszédos középkori lakóépületek falai a terepfelszín fölé emelve kerülnek bemutatásra. A templom és épületbelsőik kövezve, a külső környezet gyepesítve lesz. A meglévő fákat megtartjuk.
- A Szent György tér nyugati része rendezvények megtartására, az idegenforgalom fogadására, sétára-pihenésre alkalmas burkolt térré alakul. A szintkülönbség tágasan széthúzott olasz lépcsők sorával áthidalt, széles, kisebb zöldfelületeket, kőpadokat tartalmazó burkolt teraszokká alakított. A térburkolatot kiskockakőből, a lépcsősorokat és szegélyeket kemény mészkő idomkövekből kívánjuk kialakítani. A terület felső sarkán ivó-díszkutat létesítünk, melyből a burkolt teret tagoló kőszegélyű folyóka-sorok indulnak a lejtő irányába, állandóan csörgedező vizükkel javítva a tér mikroklímáját.
- A Sándor Palota és Sikló előtti tér egységes burkolt felületként megmarad. Az egykori Koldus-kapu felé vezető útfelület terméskő burkolatával idézi az egykori közlekedési irányt. A középkori kút zöldterülethez és kövezett platóhoz csatlakozva kerül bemutatásra.
- A környezetrendezés alapvető célja a történeti múlt oly módon történő visszaidézése, hogy a térség mai, alapvetően kulturális - idegenforgalmi rendeltetését is megfelelően kiszolgálja.

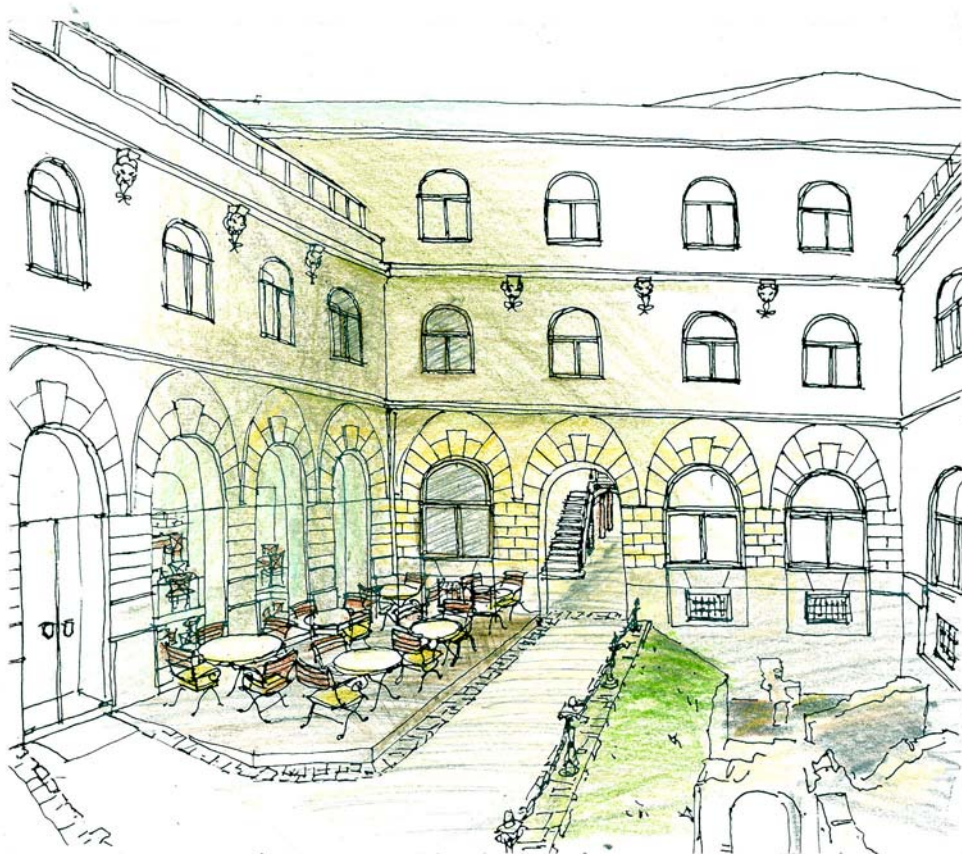
Mellékletek:



I. ábra: A Honvéd Főparancsnokság előcsarnoka a gyermekmegőrzővel, és a díszlépcsőházzal



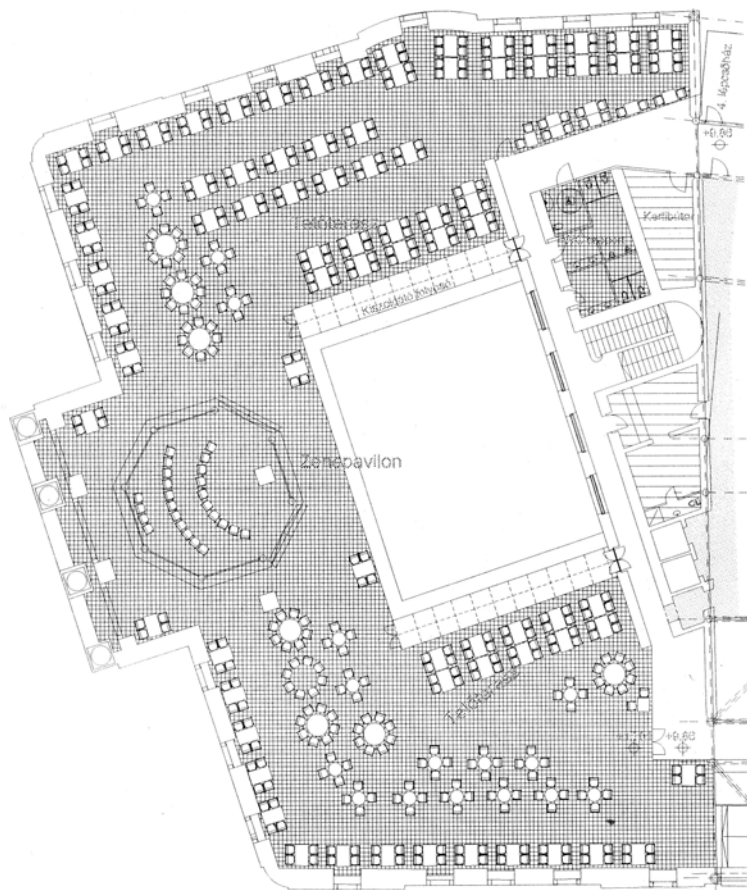
III. ábra: A Honvéd Főparancsnokság előcsarnoka a gyermekmegőrzővel



II. ábra: A Honvéd Főparancsnokság udvara a kávéházi terrasszal és Középkori falmaradványokkal



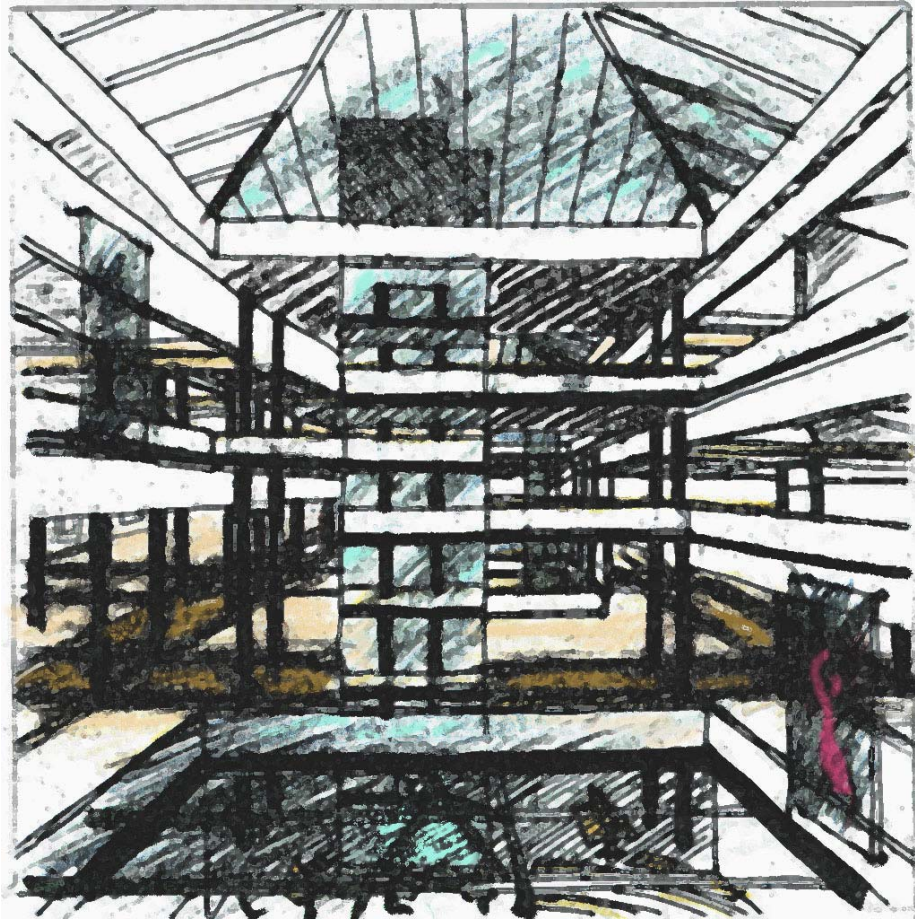
VII. ábra: előcsarnok az információs pulttal



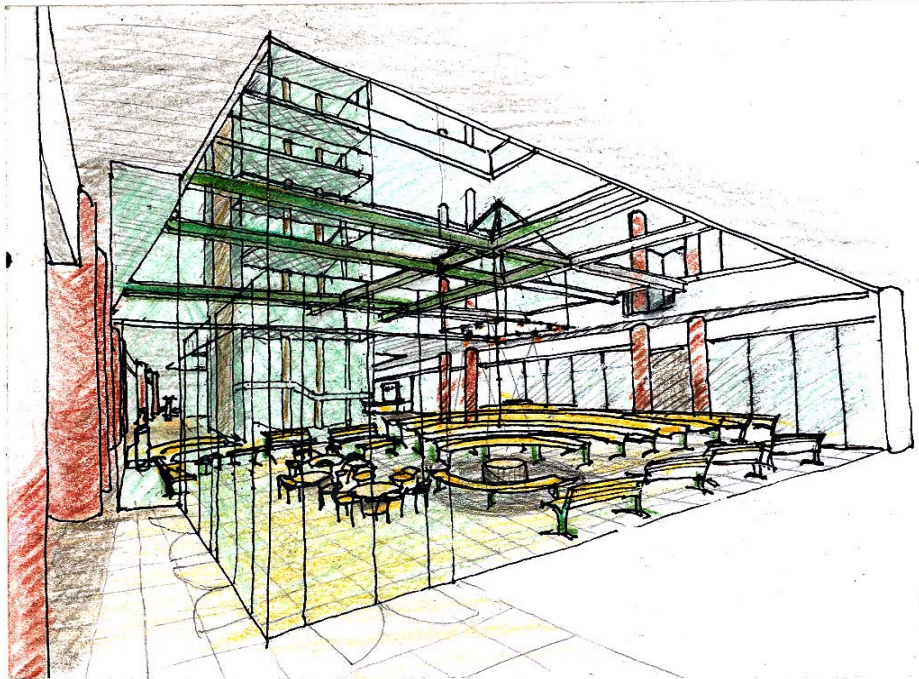
IV./a. ábra: A A Honvéd Főparancsnokság tetőteraszaa a Zenepavilonnal



IV./b. ábra: kilátás a A Honvéd Főparancsnokság tetőteraszáról



VI. ábra: kiállítótér az 1. emeletről



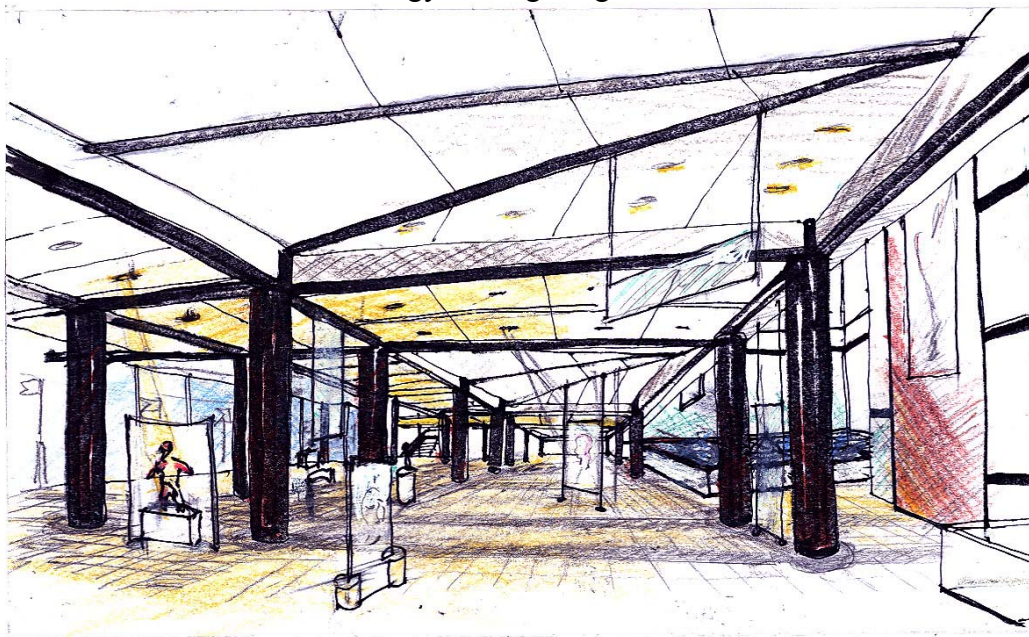
V. ábra: agóra



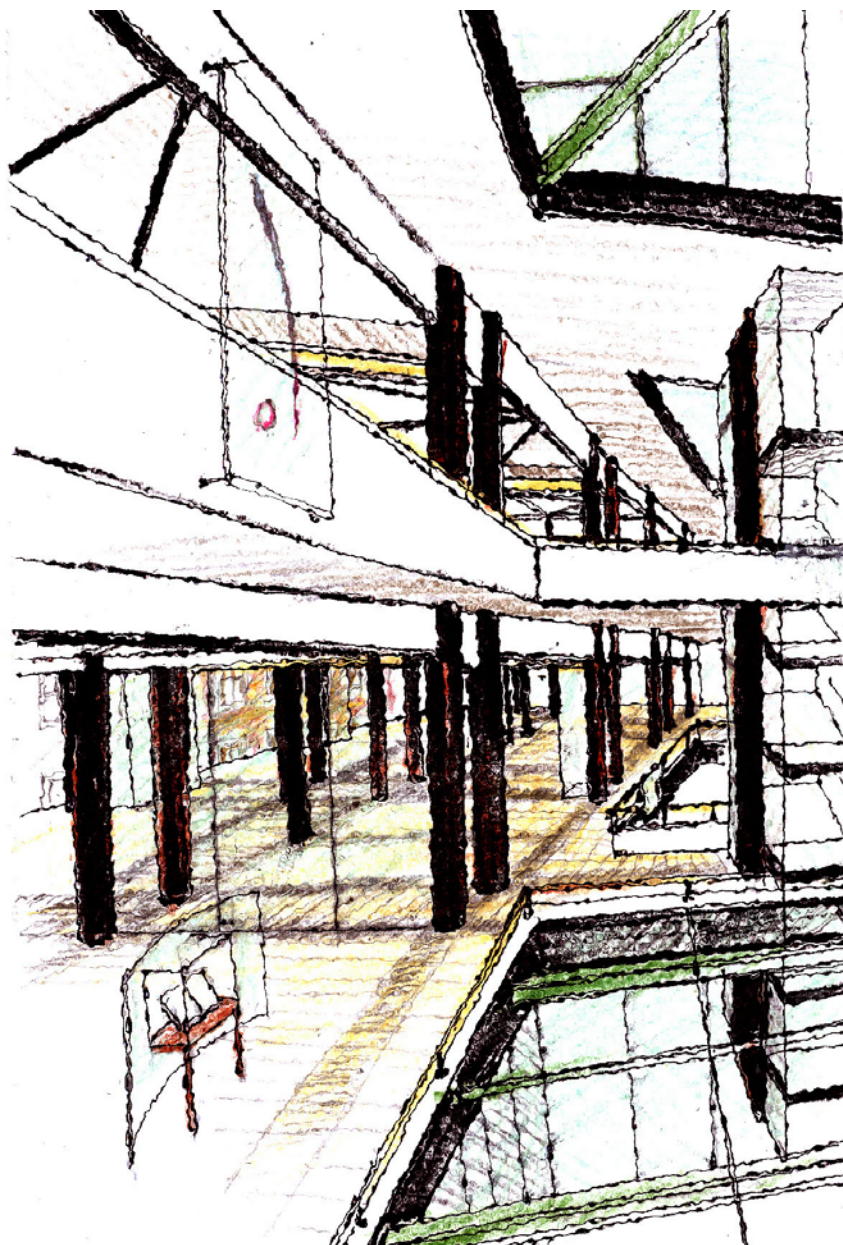
VIII. ábra: az aula az információs kioszkkal,
A ruhatárral, és a romokkal



IX. ábra: nagy belmagasságú kiállítótér



X. ábra: kis belmagasságú kiállítótér



XII. ábra: aula a nagy belmagasságú kiállító tér felől

“Budavár – Dísz tér 17.” tervpályázat

Tervjegyzék

1. tervlap Helyszínrajz	M=1:500
2. tervlap Környezetredezés	M=1:500
3. tervlap Pince alaprajz	M=1:200
4. tervlap Földszinti alaprajz	M=1:200
5. tervlap 1. és I. emeleti alaprajz	M=1:200
6. tervlap 2., II. emeleti és tető alaprajz	M=1:200
7. tervlap 3. emeleti alaprajz	M=1:200
8. tervlap metszetek	M=1:200
9. tervlap tervlap homlokzatok	M=1:200
10. tervlap fotomontázsok:	lépték nélkül
Madártávlat	
Szent György tér	
11. tervlap fotomontázsok:	lépték nélkül
Dísz tér	
Szent György tér	