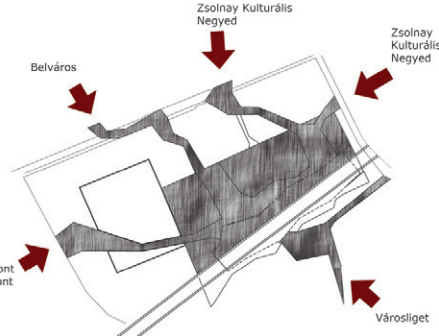
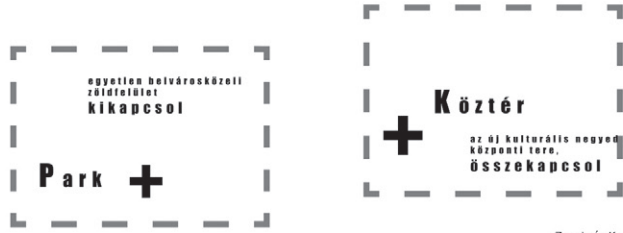
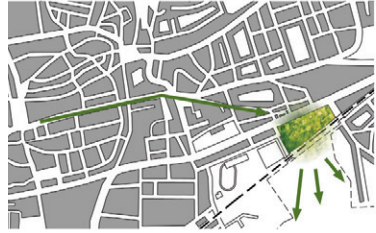
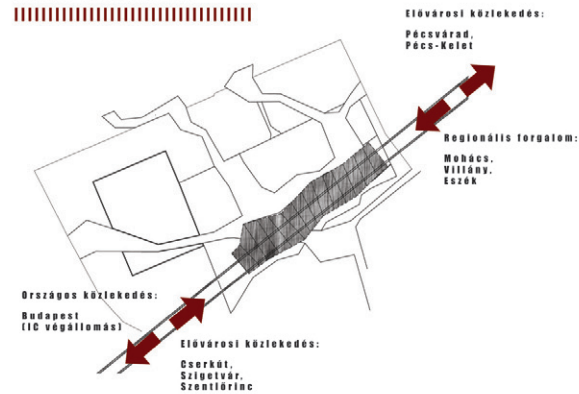


KÖVETKEZŐ MEGÁLLÓ: BALOKÁNY

PÉCS EKf 2010 - ÚJ NEGYED A VÁROSBAN

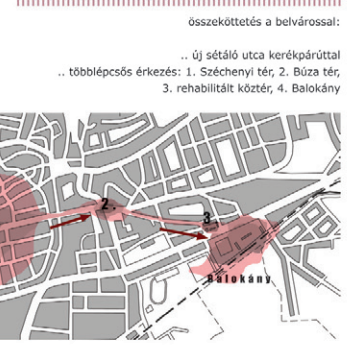


vasúti közlekedés



- újonnan kiépítendő infrastruktúra hálózatok továbbá:
- riksa állomás**
- villamos**
- kerékpár útvonal**

gyalogos közlekedés

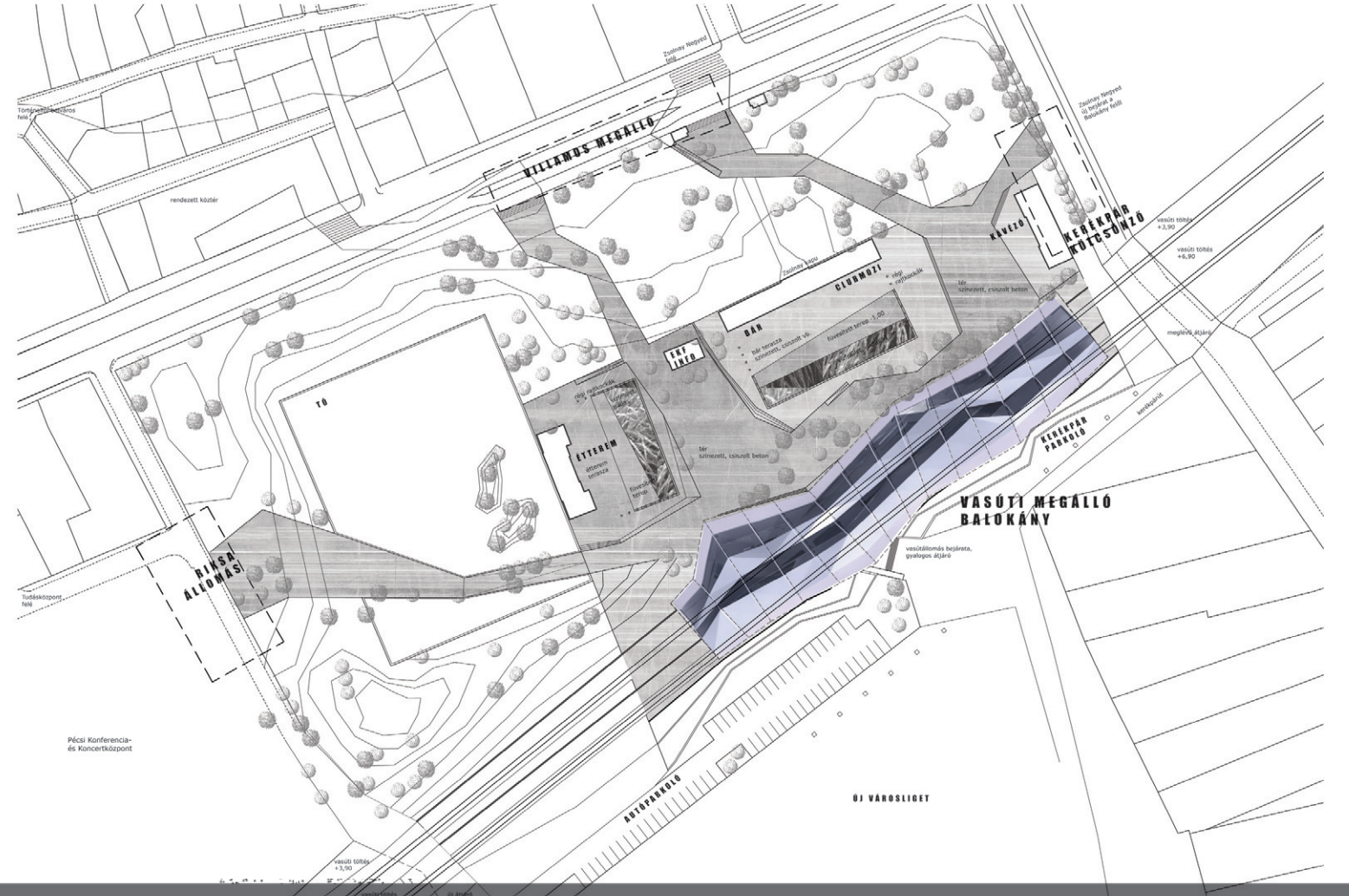
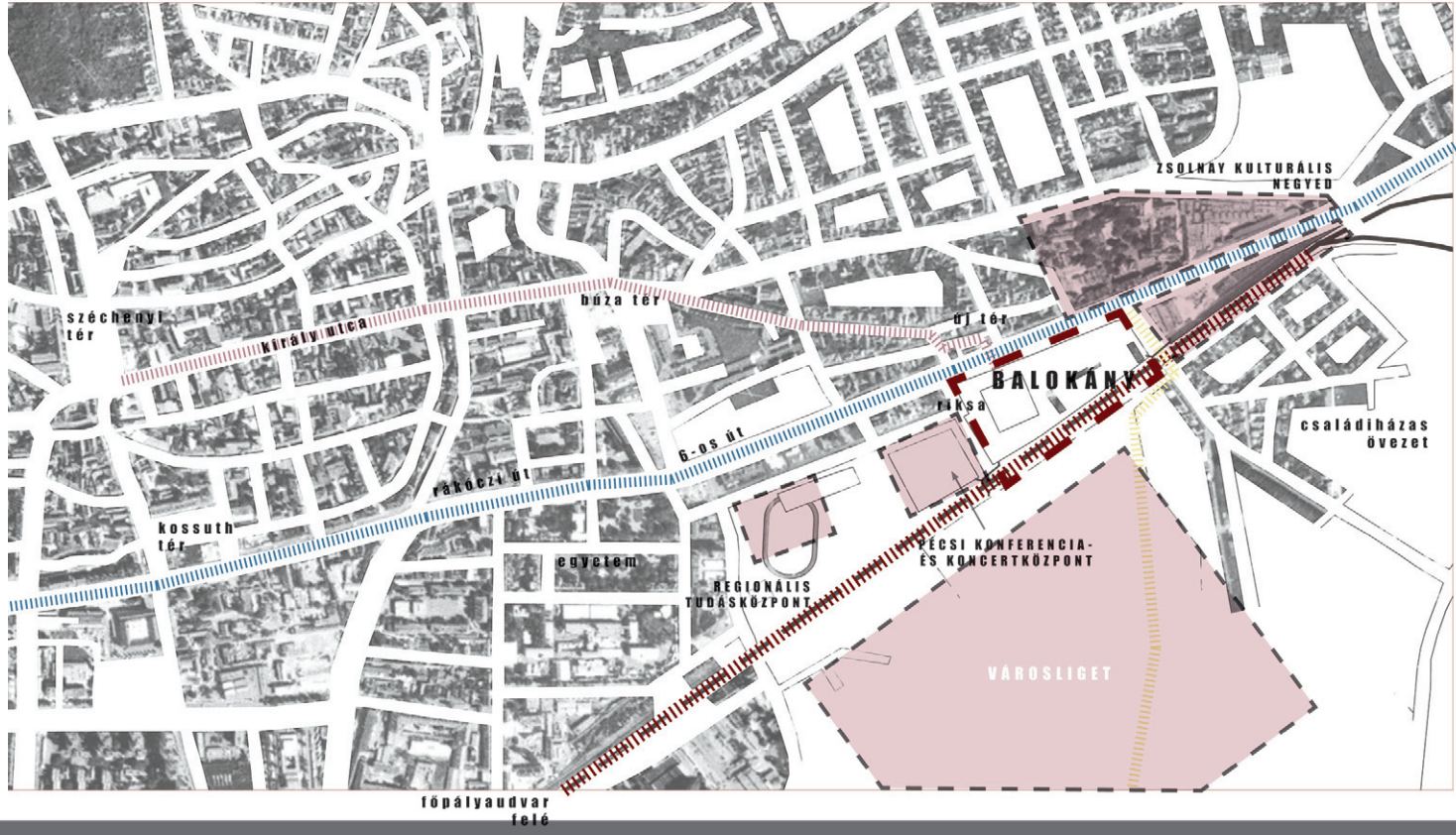
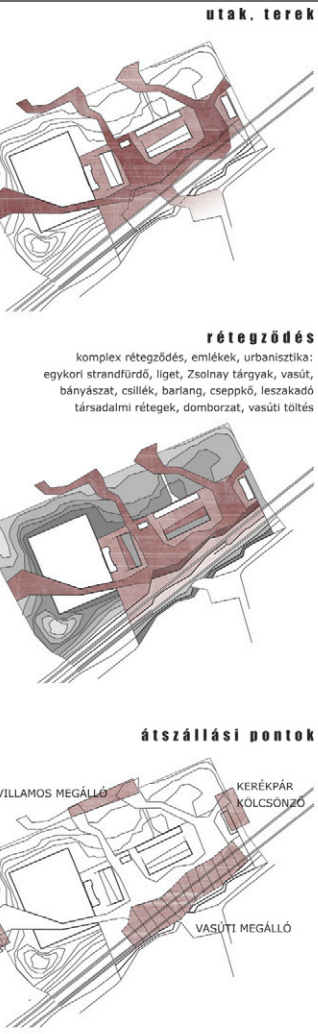
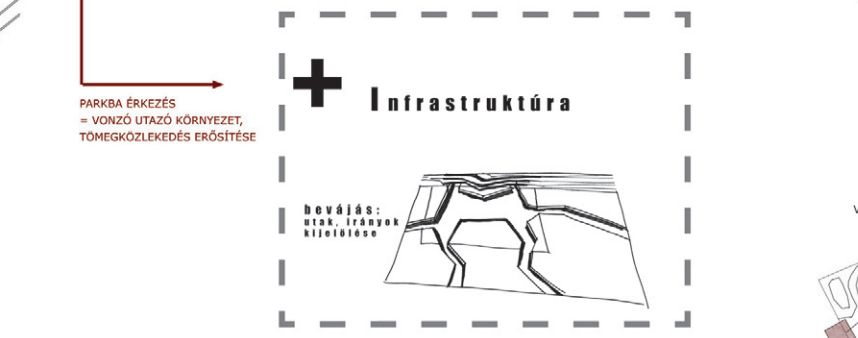
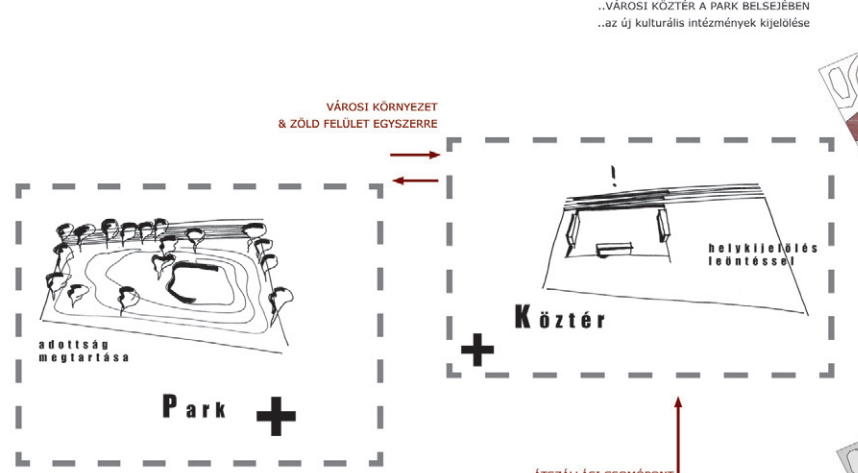


BALOKÁNY MEGÁLLÓ - ÚJ KÖZTÉR A NEGYEDBEN

zöld felület
 PARK + KÖZTÉR + VÍZFELÜLET hármas tagolás
 parkkáiv kiterjesztése a volt fürdő területének 6-os út felőli részén és a régi Pepita diszkó elbontásával
 a lehető legnagyobb zöldfelület megtartása



víz felszínek
 LIGETI TÓ + NÁDAS TAVACSKÁK + TETŐ
 a strandfürdő emlékének mai továbbgondolása komplex vízgyjűtő és víztisztító rendszerként:
 ... állomás tetőszerkezete mint árnyékos esővízgyjűtő felület (park öntözésére, mosdók ellátására tovább hasznosítva)
 ... nádas tavacskák: ülepítő tó, természetes biológiai szennyvíztisztítás
 ... ligeti tóba érkező tiszta víz: csónakázás, díszhalak

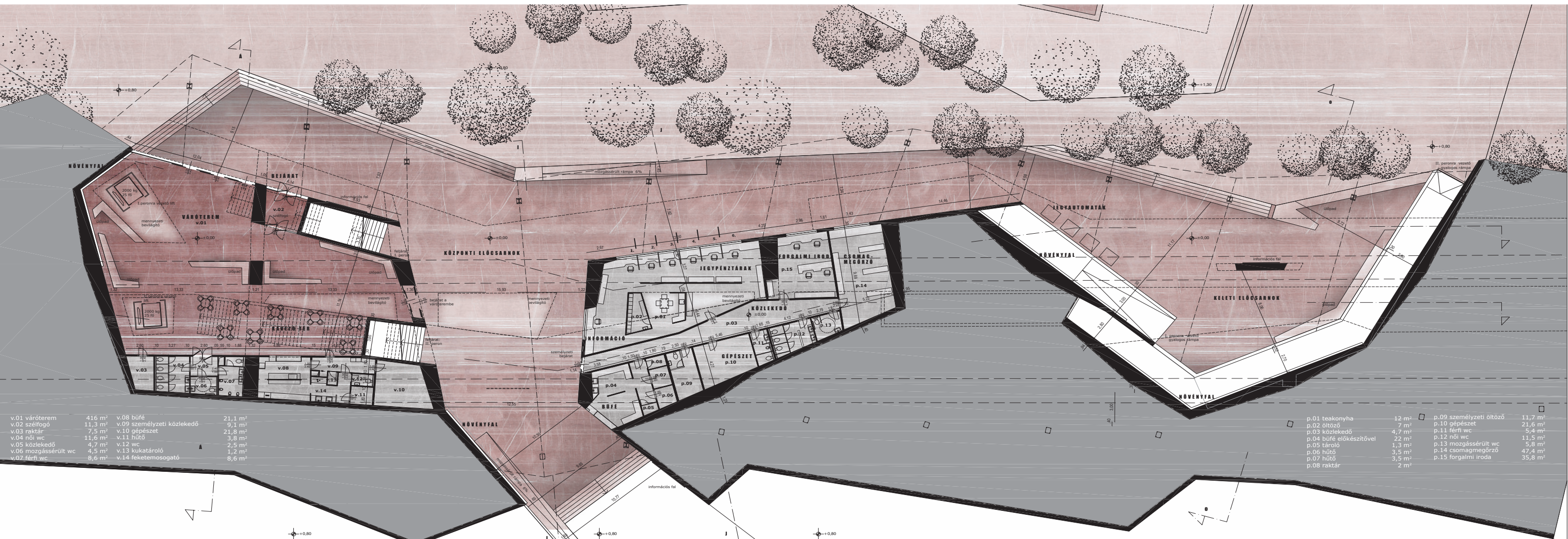
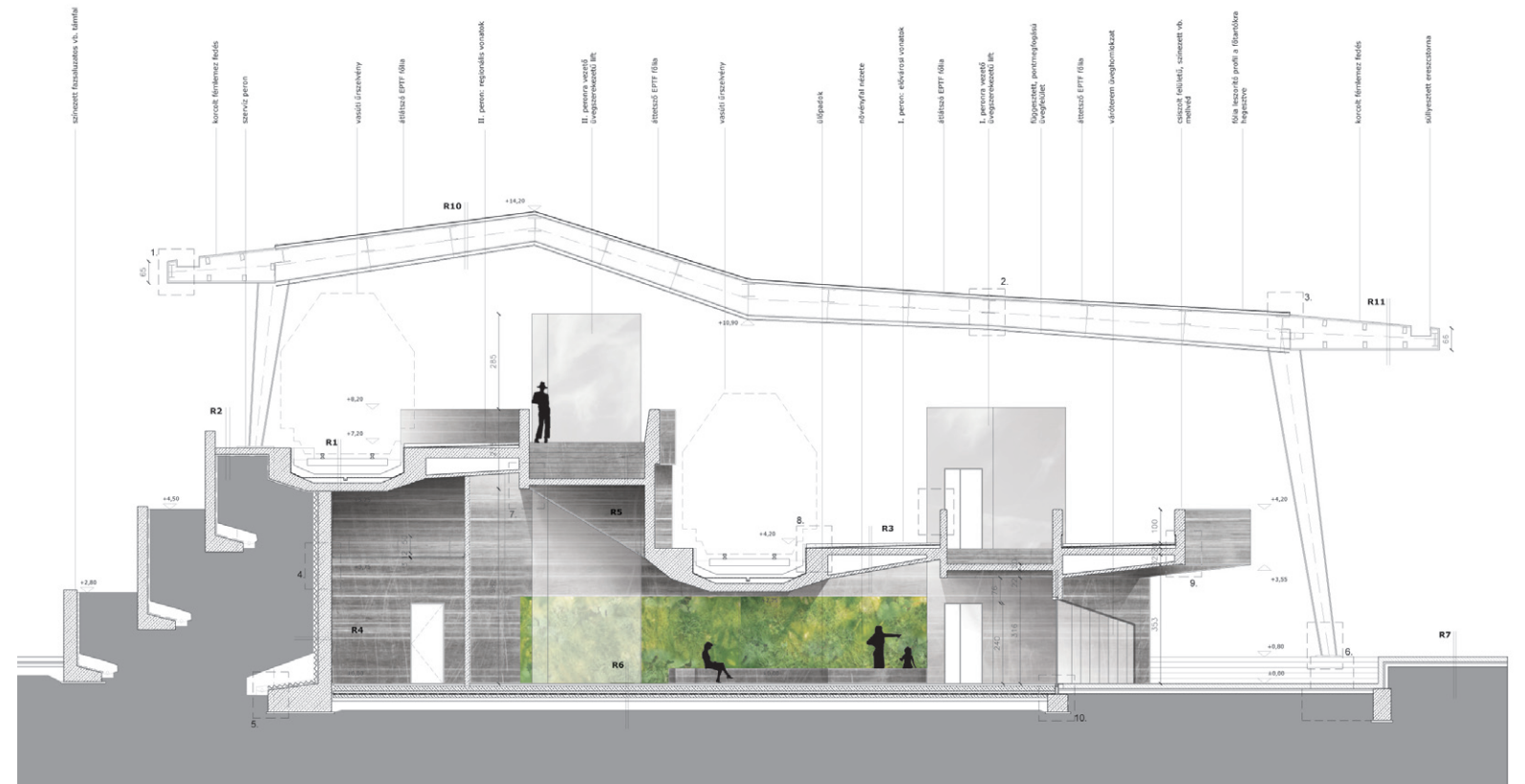


KÖVETKEZŐ MEGÁLLÓ: BALOKÁNY

VASÚTI MEGÁLLÓ, PÉCS, EURÓPA KULTURÁLIS FŐVÁROSA 2010

A mai világban a várakozás egyet jelent az időpocsékolással. De vajon ugyanilyen negatív szavakkal illetnék-e a kikapcsolódás, vagy a szemlélődés tevékenységét? Tegyük fel, hogy a 'várakozás' v eredeti környezetét megváltoztatva, azt a megszo- kott környezetéből kiragadva és egy másikba átültetve 'kikapcsolódásként' definiál- hatjuk újra. Így egy negatív előítéletekkel sújtott szó értelme megváltozik, ahogy vele a tudatunkban hozzá kapcsolt mindennapi megszokásaink is. Más szóval, a 'Következő megálló: Balokány' tekintetében maga az új Hely az, mely funkciók keverésével és kon- textus váltásával az infrastrukturális hálózat egy kiemelt pontjaként képes az autósokat a tömegközlekedésre ösztönözni.

A XX. század második felében a motorizált mobilitás soha nem látott jelentőséget kapo- tt: autópályák épültek békés városközpontok helyére; az építészet a várostervezésben fokozatosan vesztett jelentőségéből, és vált a közlekedési infrastruktúrafeljesztések ál- tal mozgatott bábuvá. Ezzel kicsit ellenkezve, építészetet és infrastruktúrát egyenrangú félként kezelve, kombinálva a bennük rejlő pozitívumokat, a diplomatervem egy olyan vasúti megállóra ad javaslatot, mely egyszerre épület és köztér, az infrastrukturális hálózat egy állomása és egy új városrész központja.



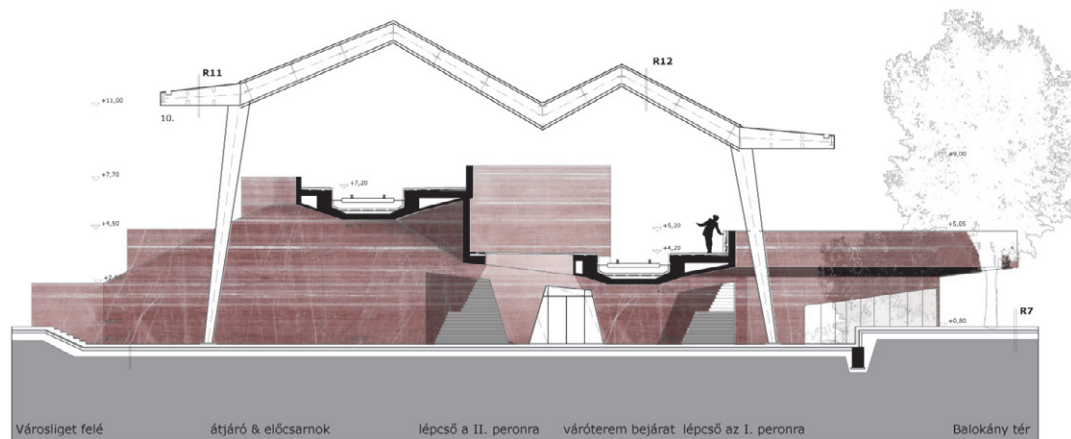
v.01 váróterem	416 m ²	v.08 büfé	21,1 m ²
v.02 szélfogó	11,3 m ²	v.09 személyzeti közlekedő	9,1 m ²
v.03 raktár	7,5 m ²	v.10 gépészet	21,8 m ²
v.04 női wc	11,6 m ²	v.11 hűtő	3,8 m ²
v.05 közlekedő	4,7 m ²	v.12 wc	2,5 m ²
v.06 mozgássérült wc	4,5 m ²	v.13 kukatároló	1,2 m ²
v.07 férfi wc	8,6 m ²	v.14 feketemosogató	8,6 m ²

p.01 teakonyha	12 m ²	p.09 személyzeti öltöző	11,7 m ²
p.02 öltöző	7 m ²	p.10 gépészet	21,6 m ²
p.03 közlekedő	4,7 m ²	p.11 férfi wc	5,4 m ²
p.04 büfé előkészítővel	22 m ²	p.12 női wc	11,5 m ²
p.05 tároló	1,2 m ²	p.13 mozgássérült wc	5,8 m ²
p.06 hűtő	3,5 m ²	p.14 csomagmegőrző	47,4 m ²
p.07 hűtő	3,5 m ²	p.15 forgalmi iroda	35,8 m ²
p.08 raktár	2 m ²		

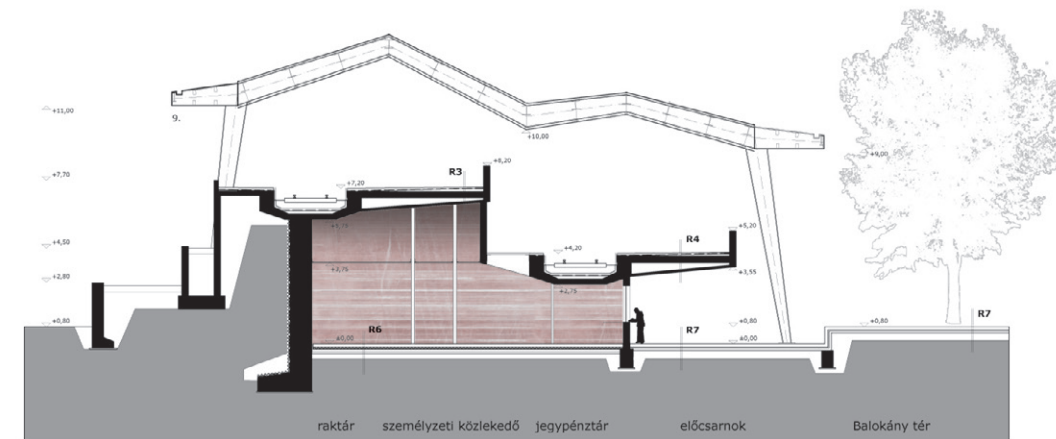
KÖVETKEZŐ MEGÁLLÓ: BALOKÁNY

Pécs 2010-ben Európa Kulturális Fővárosa lesz. Történelmi belvárosának megújításán túl, tervezett egy új kulturális városrész kiépítése, mely a belvároshoz közeli leromlott terület-együttesek átstrukturálásával valósul meg: a Zsolnay porcelángyár és a környező elszlömösödött területeken. Az ígéretes program ellenére, mely szerint kiépül egy konferencia- és koncertközpont, egy regionális könyvtár valamint számos művészeti intézmény a volt gyár területén – városépítészeti szempontból nem történik más, mint épületek egymásmellé sorolása. Hiányzik az az elem, mely az egész fejlesztési területet egy valódi, önálló városrészként fogná össze.

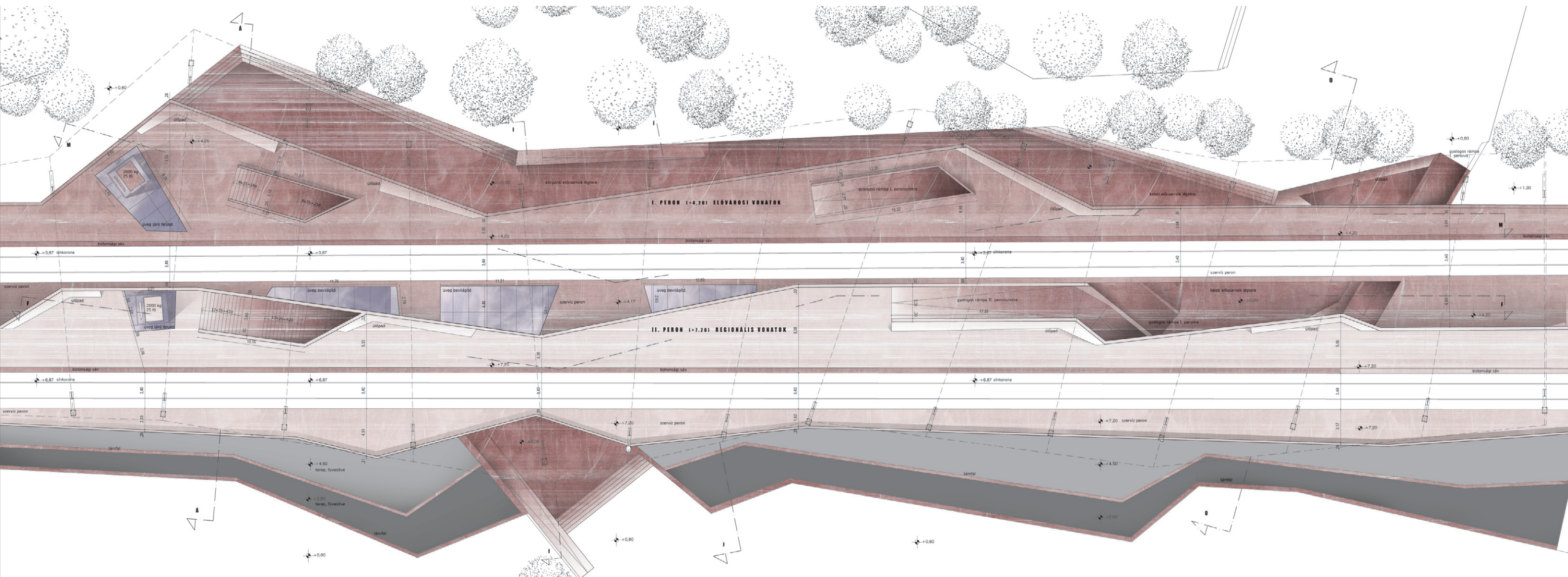
A Balokány Liget, elszigetelődött városi parkként és az egykori Balokány strandfürdő, mely 14 éve bezárva áll, e fejlesztési területek fizikai középpontjában fekszik, s márcsak emiatt is kiválóan alkalmas arra, hogy az új városrész központi tere legyen, összekapcsolva az új kulturális intézményeket. A várost kelet-nyugati irányban átszelő vasúti töltés északi oldalán fekvő terület azonban másfél évtized óta elfelejtve és elhagyatottan áll a város közepén és több próbálkozás után, megfelelő befektető esetén a jelenlegi tervek szerint wellness centrumként kívánják hasznosítani.



A-A KERESZTMETSZET



I-I KERESZTMETSZET



KÖVETKEZŐ MEGÁLLÓ: BALOKÁNY

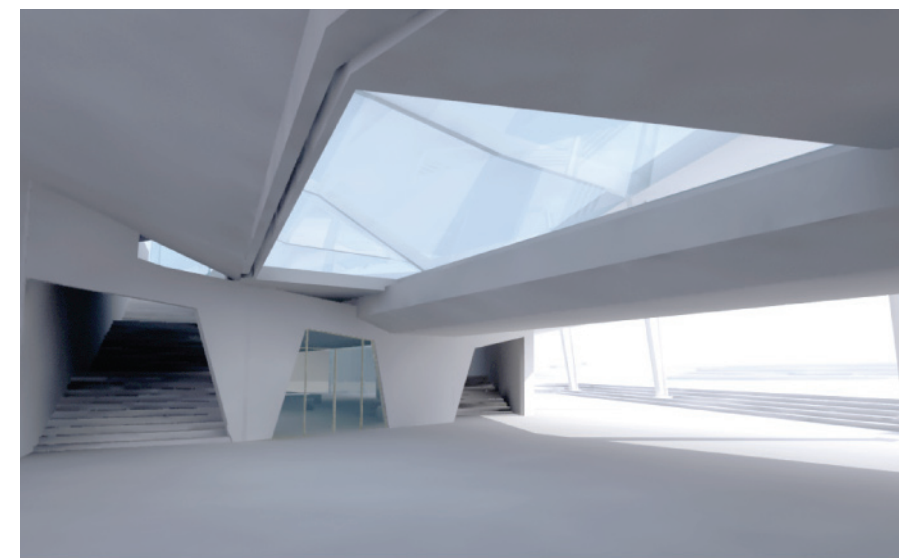
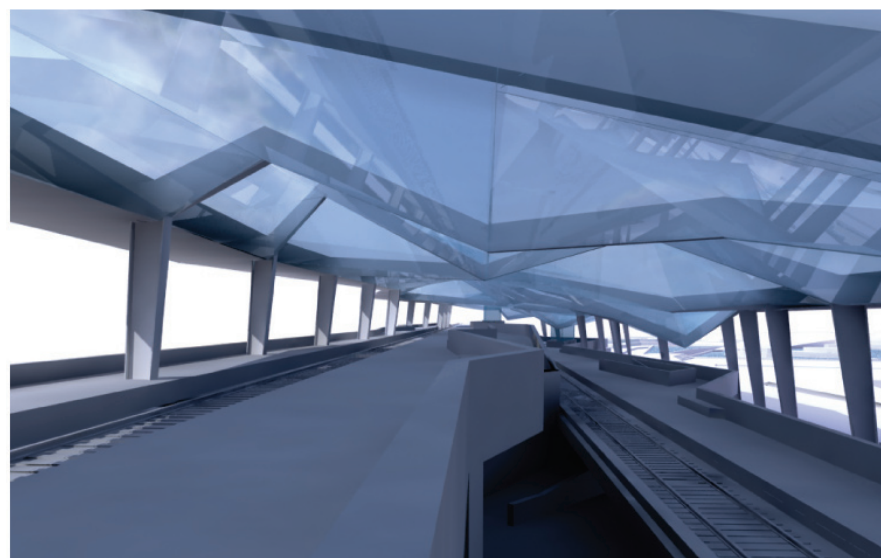
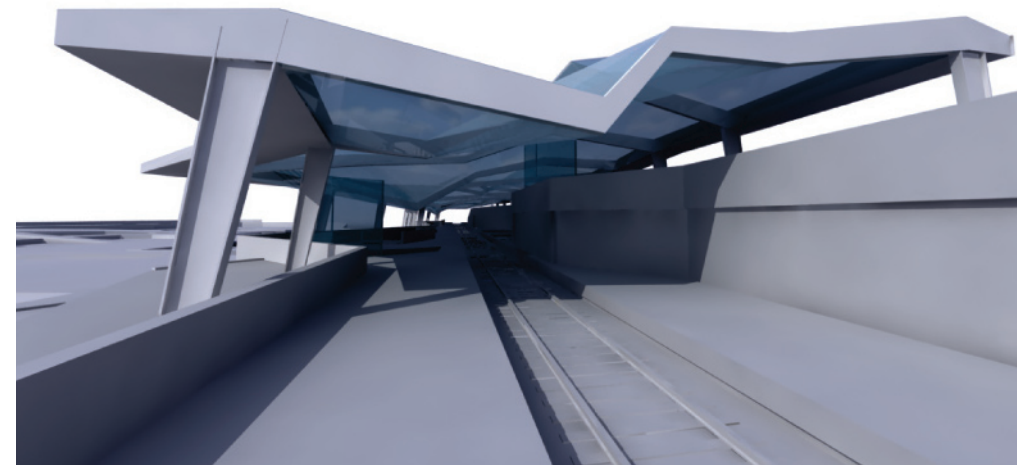
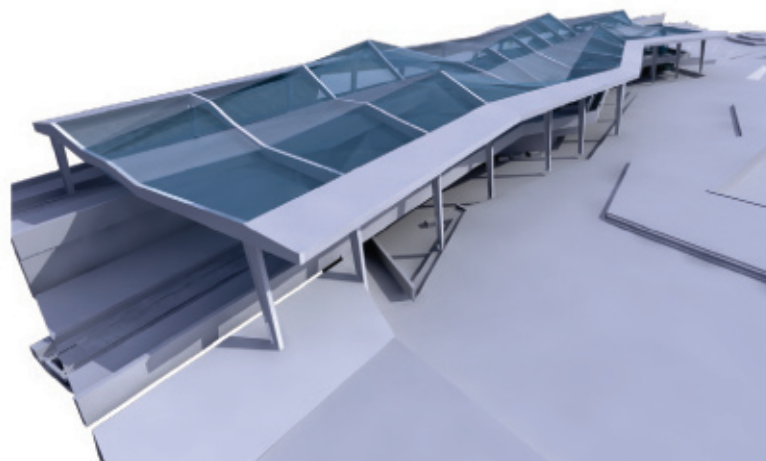
Az Európa Kulturális Fővárosa cím általánosan nagyméretű infrastrukturális beruházásokkal jár együtt, de emellett Pécs külön kiemelt célja az is, hogy régióközpontként összekapcsolja a környező magyar, horvát és szerb városokat. Mindezen tényezők szem előtt tartásával a diplomatervem a Balokány Liget és Strandfürdő területének rendezése mellett egy olyan vasúti megálló, mely az új kulturális városrész kapuja kíván lenni. A XXI. század legfrekvenciáltabb közterei az átszállási csomópontok. Ezt az elvet követve a Balokány több egy egyszerű vasúti megállónál: egy belvárosi intermodális központ, pécsi léptékben. Az új városrészben tehát nemcsak a központi tér lett kijelölve és leburkolva, hanem egy új funkcióval gazdagodva (érkezési és átszállóhely) biztosítja a városközpont-hoz kapcsolt 'nyüzsgő tér' élményét.

A helyszín határán húzódó vasúti töltésen két sínpár fut, melyek között 3 méteres szintkülönbség van. Ezt az adottságot a forgalomszervezésben használtam ki: az alacsonyabban fekvő, köztérhez közelebb eső síneken közlekedik az elővárosi vasút, mely a kelet-nyugati tengelyen fekvő pécsi agglomerációt kötné be, a +7 m-es magasságban futó síneken pedig a regionális közlekedés (Villány, Mohács, Eszék) bonyolódik, és így a Balokány a főpályaudvar után a város második vasútállomásává léphet elő.

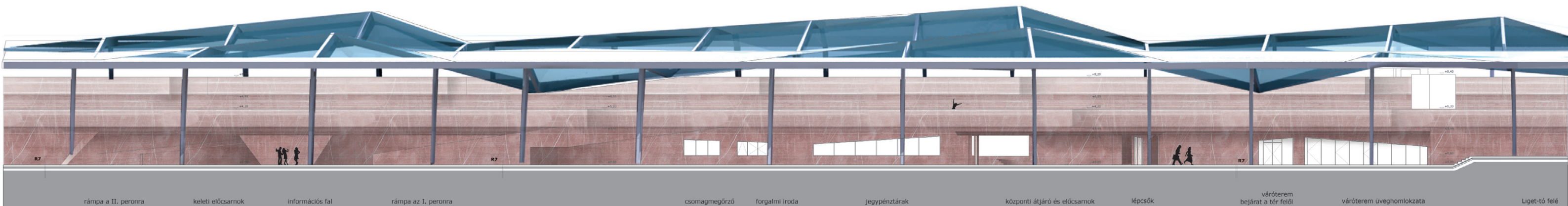
A „várakozás” új kontextusát egy hármas kombináció adja: 1. zöld környezet (a kibővített Balokány Liget parkja) 2. városi köztér (a meglévő műemlékké nyilvánított öltöző épületek adta négyszög keretben, vörösre színezett beton burkolattal létrehozott új réteg) 3. a különböző tömegközlekedési eszközök átszállási pontjai (vonat, villamos, bicikli és riksaállomás).

A [természet] + [városi köztér] + [infrastruktúra] adta hármas a területrendezésen túl az épület koncepcióját is adja: a vasútállomás falai és peronjai az előtte fekvő köztér folytatása mind anyagában, mind nyitott teraszos kialakításával; a természetet függőleges növényfalak adják az épület meghatározott falsíkjain, és végül az üvegmembrán tető, a teraszrendszer negyedik eleme az alatta lévő mozgások által formált, ez jelöli az infrastruktúrát. Így a vasúti megálló a környezetének szerves része, maga is tájképi elemmé válik, ami 'váj't' rámpákat és síkfelületeket használva igyekszik összemosni a külső és a belső tér határát, hogy egy dinamikus térelményként jelenjen meg összességében.

Úgy gondolom, egy vasúti megállót egy intenzív zöldkörnyezettel és egy urbánus köztérrel összekapcsolva nem csupán egy infrastrukturális fejlesztés hozható létre, hanem valódi városmegújítás építészeti és kulturális értelemben egyaránt.



HOMLOKZAT A TÉR FELŐL



rámpa a II. peronra keleti előcsarnok információs fal rámpa az I. peronra csomagmegőrző forgalmi iroda jegypénztárak központi átjáró és előcsarnok lépcsők váróterem bejárat a tér felől váróterem üveghomlokzata Liget-tó felé