



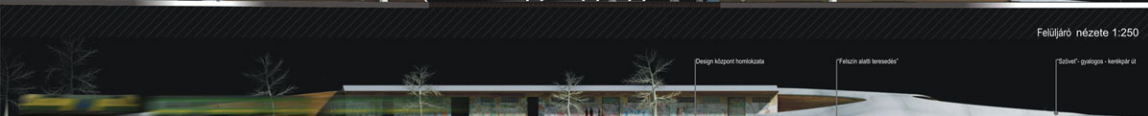




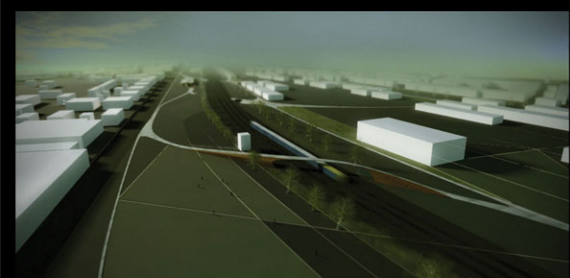
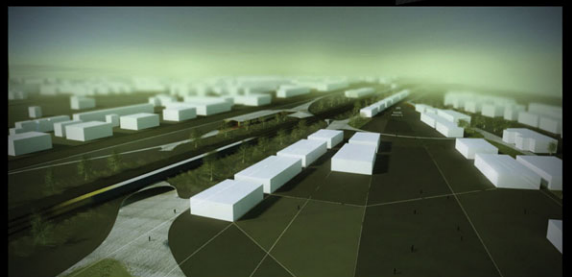
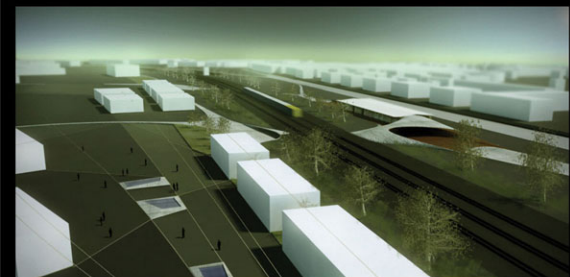
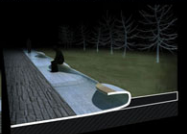
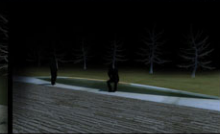
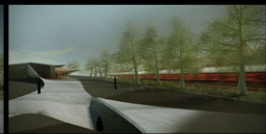
"Szővet" metszete 1:250



Feljáró nézete 1:250



Design központ, "szövet" metszete 1:250



Építőkockák városfejlesztési pályázat

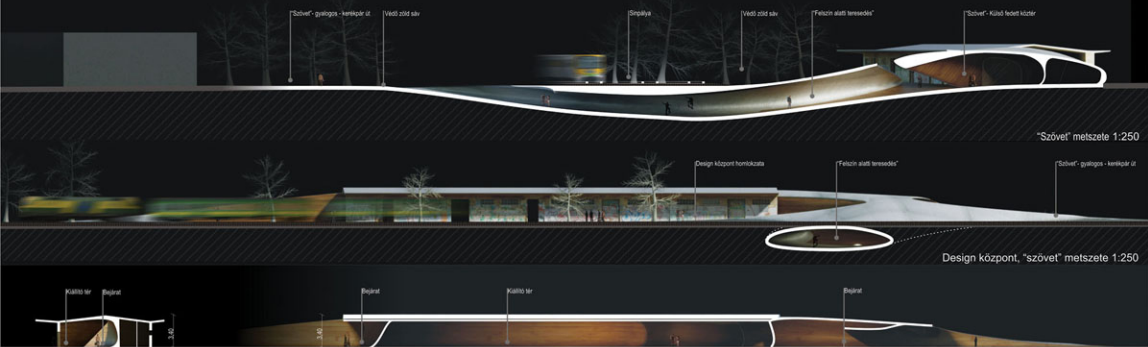
Sopron volt iparterületeinek kulturális és zöldterület fejlesztési lehetőségei

Déli pályaudvar

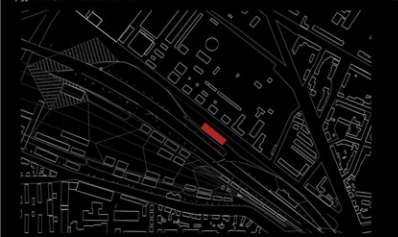
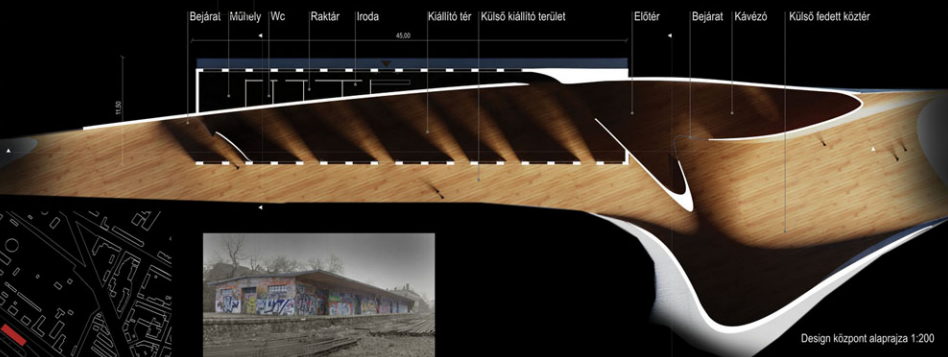
Konceptió terv

Látványtervek, metszetek





A „design központ” a terület kulturális szerepét köli be, művelési közföldön, az állatárak s szelvény lomszékbe ad otthont, valamint szakmai programokkal küzdési a legelőbb mentális design nyelvében. Tervegmatematika alapján, szelvény lomszék építészeti, a változást, az új formát nyújtja sugározza. Feladata közt szemlélt, hogy a romoskötő design terjedési közföldbe a haza közföldje felé, a forrás, hogy ezt, már önön formájá is reprezentálja. Tudásparthoz való közföldje miatt hasznos „levegő” funkció kapott, olyan értelemben, hogy ösztönözze, alkotásra bírja a művészetben érdeklő felhasználót a szociális térben. Szavosa az eddigi terjedési irányvonalhoz, az a ház is a városba való kapcsolatot gyökerez előrelép, és az állandó kiállítás helyett, időszakos kiállítások ad otthont. Működési profil, hasonló lehet egy utcai műhely működéséhez, mely performance-okat, vetületeket, vagy akár egy lényegesen több műhely szerepét veszt fel. Szavatos programotnak is helyet adhat, hiszen az ököb „szöveg” egyfajta félig fedett akcióteret képez. Ezzel egy időben, a ház, szakmai programot adhat, illetve művelési közföld körében is, akik a város közpénjén kívül hódolhatnak szavosvárosnak. A „szöveg” fehér alatti lépcsővédelme, kiképzési megjelölés tempozónákat nyújt görnőcsészéknek, lényegesen, a digitális felülettel és a város centrumotól joggal közföld, nem kívánatos falifalaknak.



Építőkockák városfejlesztési pályázat

Sopron volt iparterületeinek kulturális és zöldterület fejlesztési lehetőségei

Déli pályaudvar

Koncepció terv Design központ

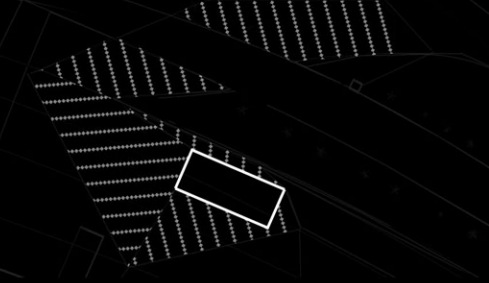
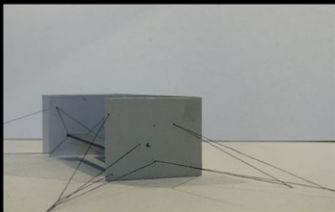
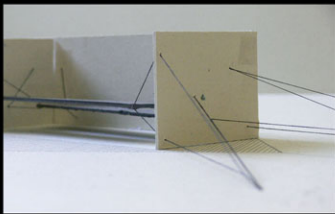
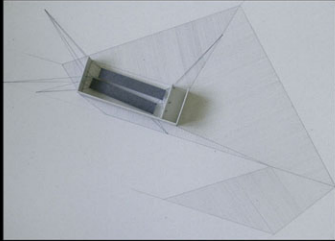


A harmadik zónából az egyetemi intézmények kiszorulásak, helyüket a kereskedelmi funkció veszi át. A terület számos olyan épülettel foglalt magában, mely jellege miatt megartandó, a tervezett cél betöltésére kiválóan alkalmas. Hasznosnak az ezüst zónából, ez is szabadon kezelhető, kivétel a megartandó csatornák közbudai struktúráit, a szellőtű vezérlővonalak irányát, a „szövet” rendszerét, de érintetlenül hagyva a földet és a területet.

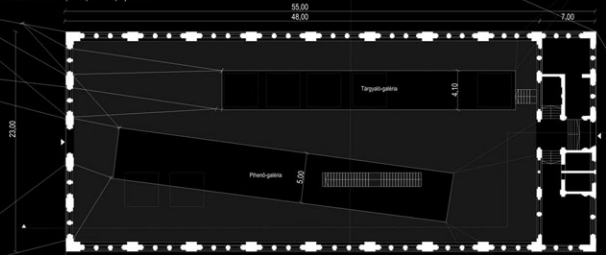
Az ügyvezetett szakvásári terület kőszakas vásároknak, szakipari kiállításoknak ad helyet hazai vagy nemzetközi szinten. Ezt a területet egy külföldi zónaként fogtuk fel, melyben benne van a további terjeszkedésére volt lehetőség. Ezért az „szövet” megőrzésének, s már nem olyan aktív szerevet elem a téren. A szakvásári terület elsődorban a város ember fóruma, ahol időnként a diákság is nyilvánosságot kaphat. A csatornák funkciója nem ködöt, hanem elandom változó légtérpályák vásárok színhelye.

Gyűlöndent, azaz központi épülete, a volt köznevelési lakásny követés, melynek feladata a szakvásári terület irányítása szervezettel, gazdasággal. Ezzel a központi épülettel, láthatóvá hely, amely mely önmagában is reprezentatív, egyetemes méltó épület. Eredeti struktúrát megőrzve, térbe applikat elemet „jogon testkör” kezelük, melyek helyet kapnak két, több-szintű galéria, melyek tárgyaló- és pihenő funkciókat töltenek be. A szakvásári terület központi épületét, a lovárdában is látható egy kávézó-búfé, a vásárló közönség központosítása. Alapvető funkciója közt terület a gazdaság irányítása, s ennek a ház már megülő helyiségei adnak otthon, megőrzve a már említett, tárgyaló funkciói belső garánsát.

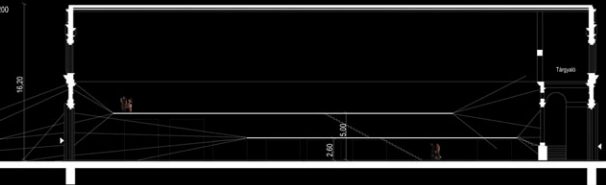
Központi bevezetés szervezése egyetemes kiemelt jelentőségű. A ház a „szövet” rendszerbe integrálva, két hosszanti irányból megközelíthető, mely gyakorlatilag szimmetrikussá teszi az épület használhatóságát, átjárhatóságát.



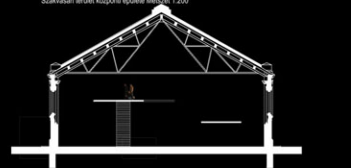
Szakvásári terület központi épülete Alaprajz 1:200



Szakvásári terület központi épülete Metszet 1:200



Szakvásári terület központi épülete Metszet 1:200



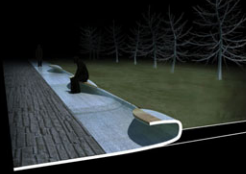
A pad, a „zöveg” egyfajta „Álmálvákör” feltehetően, a terepi célkitűzés terén, vagyis a kényelem, szabvány alatti Cseppentő, elnyelőt formája az éjszakai formáltságot nem kímél. Szögletes, dupla, vagy akár egyetlen hosszanti elnyelőt üléshelyeket alakítottunk ki. Bővízszűrővel ellátott esőelvezető – a Művelés és a meleg zöveg miatt – a padok felületeknek.

Másrészről a parkhoz a biciklizés is a „zöveg” formális elemeként. Nem csupán látó funkció tölti be, hanem egyfajta természetis védővonalat is képez a vízföld felé. Eppen ezért hosszú, 1000 fő-re tervezett a Tudaspark területén. Formáját front zsebként jelen, kerekedések a burkolatok, egyenesen hozzájárulnak a kényelmű felkérésre alkalmas nem emelt, mely a „zöveg” által kijelölt területek természetis védővonalához hasonló.

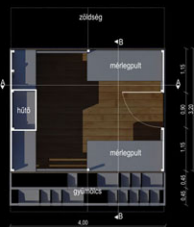
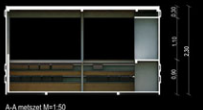
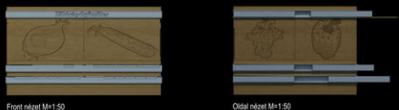
A kerékpártartó és a pad mellett fontosnak tartottuk, hogy a Tudaspark területén a kerékpárosok számára kényelmű legyen a biciklizés. A hosszanti grafikus vagy kényelmű rendezővonalak mentén előszeretettel látjuk, hogy vízes meddőket helyezünk el. Előszörben természetis volt a cél, mivel azonosan a területen, egy 1000 méter 2 m mélységű kút kialakítását, ezért az épületek előtt, de nem építendő területet és kőre csoportosítottuk. Formáltság hasonló a „zöveg” által kijelölt területekhez hasonló. Ez az a forrásfoglalók a Tudaspark központi elemeké válnak.



Kerékpár tároló metszet M=1:20

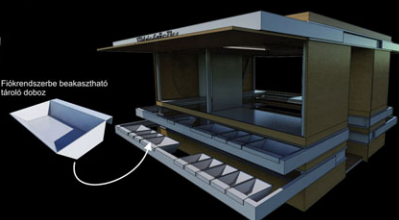
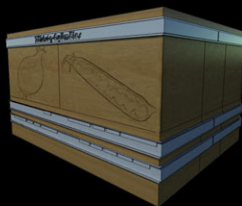


„Zöveg” ülőpad metszet M=1:20

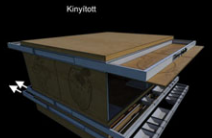
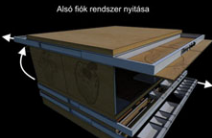
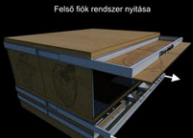
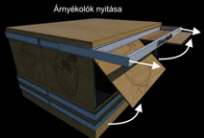


Az első falatok mellett a Tudaspark szögletes pavilonok is megkapják a megfelelő díszítést, vagy a környező területet szelvényezik ki a mindennapokban. A pavilonok a „zöveg” felől való kerekedések által jön létre, mely által kibúvók alakul az egyes elemek: pályák, zöldövezet, élelmiszertartó, több stb.

A zöldövezet gyümölcs pavilon a Tudaspark és a kollégium igények illeszkedik az ifjúsági diákok mindennapos szükségleteit elégíti ki. Létezik a diákok vásárlás szokásához és igényekhez (széles választék) igazított, azonban a helyi diákok is lehetnek vásárlónak. A pavilon egyrészt kényelmű, egyrészt a nyitvatartás. A gyümölcsök díszítését területek és a pavilon felől végrehajtható kihajlatható, mely megkönnyíti a felület és a nyitvatartás. A zöldövezet és a gyümölcsök a kihajlatható felől a napszáraztatás.



Földrendszerbe beakasztható tartós díszítő



Zárt

Árnyékek nyitlása

Felső fók rendszer nyitlása

Alsó fók rendszer nyitlása

Kinyitott