

m ű s z a k i l e í r á s

Városháza fórum

budapest szíve



TARTALOMJEGYZÉK

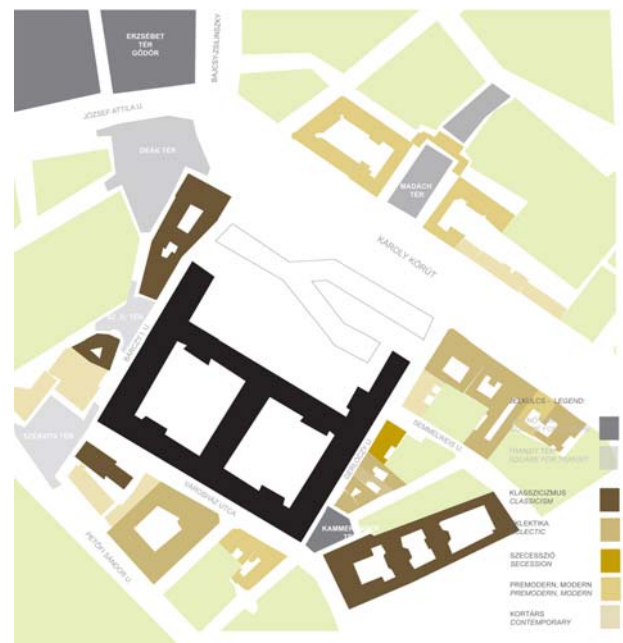
1. Preambulum	3
2. Mit üzen a XXI. századi budapesti városháza?	6
3. Város- és értékvédelem (városépítészet)	9
4. Műemlékvédelem.....	14
5. Az épület rendszere, a funkcionális program teljesítése.....	22
6. A 4(+2)tér-konceptió – kertépítészet	30

1. Preambulum

A **„Budapest-jelleg”**. Ahhoz, hogy „Budapest szíve” építészeti arculata megragadható legyen, meg kell érteni a magát helyet, a hely jellegét, várostörténeti, város-evolúciós kontextusának lényegét. Legyen az „genius loci”, „megélt hely” vagy „megjelölt hely”... Budapest a varázsos kelet, a racionális nyugat, az emocionális dél és a hidegfejű észak metszéspontjában található. Ez a megállapítás közhely, azonban mint minden közhelynek, ennek is van komoly valóságtartalma. Ha Budapest jellegét közelebbről megvizsgáljuk, a *sokrétúségen kívül* egy elvont értelemben is messze mutató szóval írhatjuk le a város képét: *tolerancia*. Ez az elv teremti meg a város stilisztikai sokrétúségét, és a meglévő értékek mellett az újak szerves beépülését és egységesülését – legyenek azok az épületekből, az itt lakókból fakadóak. Budapest jellegét vizsgálva nem hagyhatjuk figyelmen kívül az épületeken, városstruktúrán túl a humán városantropológiát, ami az itt lakók habitusával foglalkozik.



Az európai gyökerű korstílusok és városrendezési elvek érvényesülése mellett egy, elsősorban az épületek felszínét, *bőrét* érintő olyan érzékiség tapasztalható meg, mely a kiegyezés utáni budapesti építészetet unikálissá teszi Európában. A városi terek nem igazán uralkodók, sokkal inkább az enteriőrök karakteresek. Az épületbelsőik erőssége a házak udvaraiban is fellelhető. A belső potenciálja egy – részben letűnt - polgári életet tesz láthatóvá, mely inkább introvertált mint extrovertált. Ez a hangulat sugárzik ki az utcák, terek világára is. Az épületek egy szofisztikált, mérsékelt hangulatot árasztanak magukból, a felületi díszítések, a barnás, aranyos, vöröses színek különös egyvelege mindig is inspirálólag hatott az ideérkezőkre. Úgy is fogalmazhatnánk, hogy az orientális helyenként elemi erővel töri át a klasszikus építészeti magatartás felszínét.



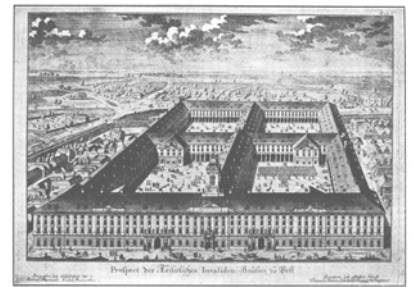
A belvárosi struktúra. Tehát Budapestet egyfajta *irracionális báj* lengi be, melynek lenyomatai a város fejlődésén is megtapasztalhatóak. A középkori belváros kisléptékű beépítésébe került bele az Invalidus Palota, melynek helykiválasztása körül hosszú polémia bontakozott ki. A végül Martinelli Antal tervei által befejezett nagyszabású épülettett kiteljesülését a területet ferdén átszelő pesti városfal hiúsította meg, mely a tervezett négyudvaros együttesből kettő udvar kialakítását tette lehetővé. Így is megjelent Pest városszövetében az *első megastruktúra*, mely működése a „város a városban” alapelvet követte, ezáltal Boullé és Ledoux forradalmi építészetének előfutáraként is tekinthető. A létrejött torzó már akkoriban tükrözte azt a befejezetlenséget megcélzó gondolkodásmódot, mely azóta is sajátja a budapesti városfejlődésnek.

A nőtt belvárosi struktúrát a korabeli külvárosok tervezett és kevésbé tervezett korpuszai (Hild, Andrássy, zsidónegyed, később Madách sugárút kezdete) övezik. A beépítések sokfélesége mellett ismét szembetűnő az az árnyalatnyi, egységesítő szándék, mely alapvetően az épületek felületén érzékelhető.

A Martinelli-épület. Az Invalidus Palota viharos története akkor látszott révbé érni, amikor a városháza az 1900-as évek fordulóján birtokba vette. Az akkor eszközölt bővítéseket (Hegedűs Ármin színtráépítései a Gerlóczy ill. Bárczy utcában) átmenetinek gondolták, az adminisztráció átköltöztetésével párhuzamosan zajlott a társadalmi vita az új városháza elhelyezéséről. A pénzhiány azonban szentesítette a provizóriumot, és a végleges átépítés már az akkori városházi igényeket tükrözte. Az átalakítás azonban sok megalkuvással járt: olyan korabeli városházi alapelemek mint a központi, többszintes fogadó tér (pl. Kopenhága, Stockholm), nem található meg Budapesten. Bár a városháza megjelenésében kifelé reprezentatív, nincs előtte súlyához méltó teresedés. Hasonlóképpen kompromisszumokkal terhelt belső térstruktúrája: kisebb, nyomott légtérű árkádokon keresztül jutunk be a hivatali helyiségekbe, hiányzik a központi szervező tér, mely eloszt és egyúttal reprezentál.

Főtér – városháza kapcsolat. A pályázat furcsa feladat elé állít minket. A városi főterek kialakulásakor a tér, az azt körülölelő közfunkciók és az odavezető utcák hosszú, szerves folyamat eredményeképpen fejlődnek, sokszor kisebb korrekcióval (ld. Siena főterét). Itt azonban a meglévő városháza háta mögött, egy kialakult – és a gyalogos megközelítés szempontjából kedvezőtlen - utcai hálózatban kell elhelyezni Budapest leendő főterét. A logika egy alapvetően felülről vezérelt akaratot tükröz, melyet csak alapos vizsgálat és visszafogott gesztusok révén érvényesíthetünk az érzékeny városszövetben.

Ezt az ellentmondást talán azzal lehet leginkább feloldani, amennyiben a főtér fogalmát kiterjesztjük a virulens köztér



11. Az Invalidus Palota épülete. (Készítette: Hild, Andrássy, zsidónegyed, később Madách sugárút kezdete)

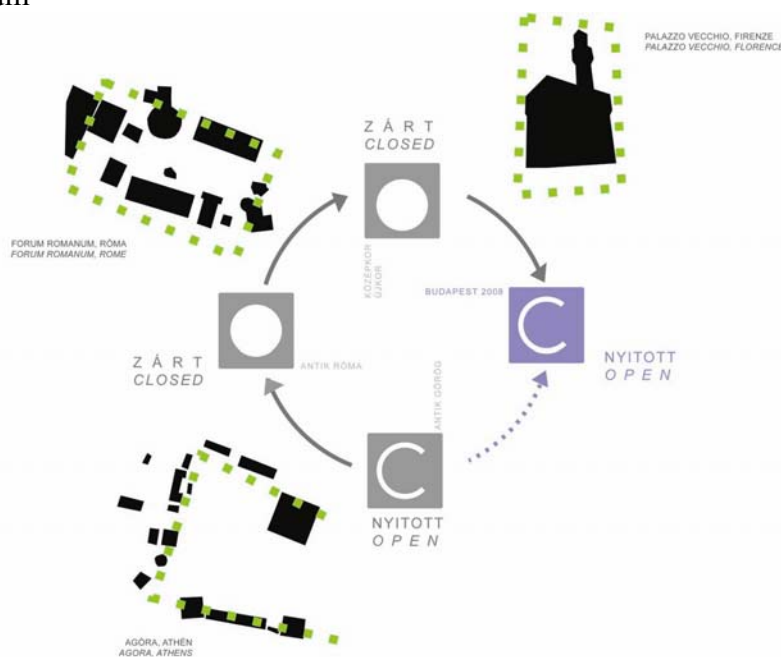
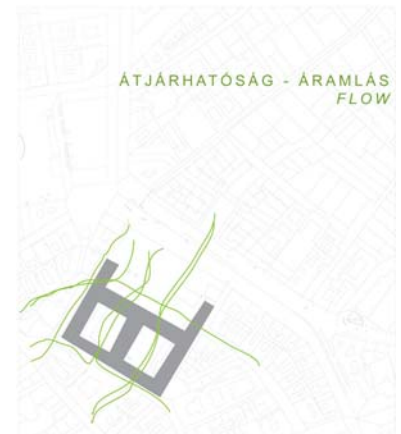


fogalmára, melynek határai nem a „nyitott városháza” kapuinál végződnek, hanem sokkal inkább áthatják azt. Az építészeti beavatkozások és funkcionális átrendezések mellett szükség van továbbá a városlakók mentális térképének átrajzolására is, hogy elfogadják, mi több megszeressék az új belvárosi központot. Ezen gondolatok körül forog tervezési stratégiánk is.

2. Mit üzen a XXI. századi budapesti városháza?

Az új évezred középületeinek tervezésénél nem kerülhetjük meg annak végiggondolását, milyen demokratikus folyamatok eredményeképpen alakul ki az a *közmegegyezés*, ami alapján a városlakók többsége sajátjának érzi az új épületet. Különösen kényes a kérdés akkor, ha egy demokratikus berendezkedés magának épít reprezentáció illetve adminisztráció céljából. Vajon a reprezentáció a hatalom felesleges pompájaként, vagy inkább a városlakók egészséges büszkeségeként szűrődik le a várost használók fejében? Hogy ne az előbbi, hanem az utóbbi domináljon, fontosnak tartottuk néhány kérdés tisztázását.

Közösségi terek. Ha a városházát tágabb horizonton szemléljük, nem kerülhetjük el a főtér és városháza kapcsolatának vizsgálatát. A főtér és a mellette található közfunkciók kapcsolata a történelmi korokban változó jellegű. Továbbiakban a kettőt *közösségi tereknek* nevezem, függetlenül attól, hogy zártak (fedettek) vagy nyitottak (fedetlenek). Közismert, hogy ezt a témát a görögök fogalmazták meg először az agora toposzával. Az ókori tér szerepe az információk megszerzésének és megosztásának tere, a blogolás helye volt, amolyan „intranet” a poliszon belül. Az agora transzparenciája, átjárhatósága a római fórum

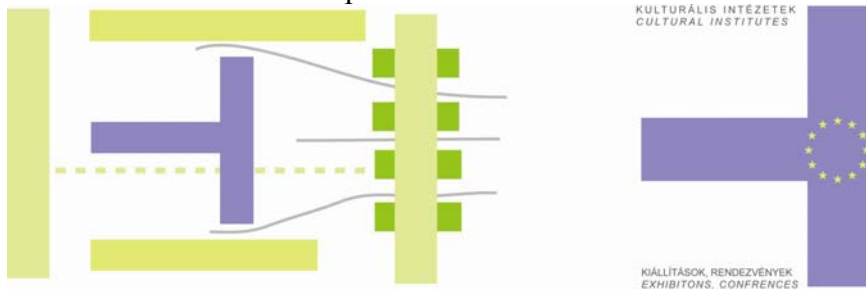


zárttságával szemben egyértelmű. A határok lezárása, a hatalom izolációja az újkorban folytatódott (pl. Firenze). A városháza, a közintézmények áthatolhatatlan korpuszként húzódtak meg a tér szélén, sőt, alkalmanként fennhéjázóan behatoltak a főtér zónájába. Maga a tér pedig csupán attól élt, hogy a felületén történtek az események (piac, mutatványosok, kivégzések stb.). Az agora-elvhez való visszatérés a XX. század második felében kezdődött meg, amikor a városháza ismét átjárhatóvá vált: a városi tér és a

városháza szimbiózisba került egymással. Erre jó példa az innsbrucki városháza, ahol a reprezentatív, adminisztratív funkciók mellett megjelentek a piaci szereplők is, ezáltal egy modern, demokratikus agora alakult ki. És ezzel a kör bezárult. Szerintünk a XX. század végi agora az autó izoláló, társadalom-pusztító, individualizáló hatásának kompenzációjaként született meg. Már nem feltétlenül közösségi a tér, amint a zsúfolt Liszt Ferenc téren egyidejűleg ebédelő és beszélgető emberek sem alkotnak közösséget. Mindezen kételyek dacára a fenti gondolatmenet révén jobbnak tartjuk a *fórummal szemben az agora* kifejezést, hiszen a szó jobban fejezi ki azt a nyitottságot, melyet épületünk képvisel.

A nyitott városháza. Az innsbrucki városháza példája plasztikusan mutatja az elmozdulást az eddigi, csak igazgatással rendelkező monofunkcionális városházáktól a multifunkcionális városháza irányába. A „nyitott városháza” nemcsak korlátozottan átjárható, hanem vonzerővel is bír az őt övező ill. penetráló szórakoztató, kulturális és kereskedelmi funkciók miatt.

A közvetített demokráciakép. Tovább vizsgálódva a városháza által közvetített üzenettel kapcsolatban fontos szót említeni a demokráciaképről, melyet tervünk nem felületesen, hanem strukturálisan tartalmaz. Azzal, hogy a városháza reprezentatív része a Martinelli-szárnyban („történeti érték”) marad, az adminisztráció egy hatékony épülettel birtokba veheti a Károly körutat és az új városi főteret („helyi érték”). További gesztus a hatalom gyakorlóinak részéről, hogy a történeti oldalszárnyakat részben átadják a piac szereplőinek (bérirodák), és a kultúrának (kiállítás, kulturális intézetek, kápolna részleges használata). Az utóbbi különösen mélyreható üzenet, hiszen a kulturális intézmények mind az eredeti Martinelli-konceptió, mind az új együttes középpontjába kerültek. Mi ezt a diszpozíciót *kulturális T*-nek neveztük el.



A humán oldal. A tervezés folyamán az embert állítottuk a középpontba. A városházi szövet kelet-nyugati megnyitása az ún. szivárgó átjárási lehetőségekkel, az alsó szint részleges visszaárkádósítása, az új főteret reprezentatív, ugyanakkor osztott kialakítása vonzó, hívogató üzenet az őt használó emberek számára. A terv az építészeti értékek létrehozása mellett a humán oldalra is fókuszál. Projektünk egyik taktikai eleme az, hogy a társadalmi beágyazottság és ezáltal a hosszú távú fenntarthatóság érdekében párbeszédet provokáljunk a városlakókkal. A párbeszéd

során azonban kiderül, hogy tervünk elemei meghittek, ismerősek számukra.

A **fenntarthatóság** kérdését a projekt több síkon értelmezi: egyrészt kezeljük a város működését, a terek használhatóságát, a gyalogos, a kerékpáros és tömegközlekedés elősegítését, másrészt foglalkozunk a szűken vett fenntartható, energiatudatos építészettel. Tehát a fenntarthatóság kérdését a társadalom – gazdaság – környezet hármasságán keresztül értelmezzük.



3. Város- és értékvédelem (városépítészet)

Budapest fejlődő jelképrendszere. Budapest városképében az (ön) kormányzati és középületek meghatározó látványt nyújtanak. Az államberendezkedés történelmi korokon átnyúló változásai a várostest épületein keresztül a társadalom átalakulását, míg a kormányzati infrastruktúra és az államrend intézményei részeként emelt épületeken keresztül a politikai berendezkedést reprezentálják. A főváros korszakonkénti építésének és Magyarország történetének összefüggései ezt jól példázzák. Mondhatni, hogy Budapest képe az ország politikai fejlődéstörténetének építészet vizuális nyelvén elmondott története.

Új hatalmi jelképek. Másfél évszázada - a budai Várhegyen és a Gellérthegyen található Habsburg uralmi jelképek szerepét átvéve - a polgárosodó Pesten a város sziluettjéből kiemelkedő **Duna parti Parlament** épülete, a Lánchíd tengelyébe kerülő Bazilika, a kiépülő **Andrássy sugárút**, továbbá Hajnau lerombolt börtönének helyén a Szabadság tér és a tőzsdepalota megépítésével az állam és a város vezetői közösen hozták létre a megvalósuló új társadalmi rend intézményeit és tereit. Mindez a kiegyezés utáni történelem idején, illetve a város egyesítésének folyamata során valósult meg. Az építés akkor az eklektika stílusának konszenzusában nemzetközileg is egyedülálló minőségben történt. Budapest morfológiája, építészeti karaktere és vonzereje a mai napig ezeknek az épületeknek az erejéből áll.

Városszövet a szűkebb környezetben. A szűkebb környezetet vizsgálva megállapíthatjuk, hogy a nőtt belvárosi struktúrát a korabeli külvárosok tervezett és kevésbé tervezett korpuszai (Hild, Andrássy, zsidónegyed, később Madách sugárút kezdete) övezik. A különböző struktúrák harmonikusan, ugyanakkor a közlekedési kapcsolatok szempontjából zártan határolják le a városháza, és a leendő főterület területét. A volt Invalidus Palota ma is megastruktúraként ékelődik bele a belvárosi városszövetbe. Ez a tény egyrészt a monolitikus monstrum fellazításáért kiált, másrészt egy nagyvonalú gesztust előfeltételez a Károly körüti Waelder Gyula épületek és a városházi tömb között.

A pesti terek. A pesti belvárost szigorú szerkesztésű belső udvarok, ugyanakkor bizonytalan kontúrú külső terek dominálják. Ez a korabeli polgári élet introvertáltságát is jelenthette: az enteriőrök sugároztak ki a város külső tereire. A terek sokszor füzérszerűen kapcsolódnak egymáshoz, léptékükben nagyrészt intimek, emberközeli, feltáruzásuk folyamatos izgalmakat, szellemi kihívásokat rejt. Az keskeny utcák, a sokszor fojtó térarányú terek teszik a pesti belvárost sok látogató számára egy megmagyarázhatatlanul gyönyörű térélménnyé. A belvárosi terek percepciójának alapvetése, hogy folyamatos mozgásban válnak élményszerűvé és egyben mentálisan letapogathatóvá. A

'MARADÉK TEREK'
'REST - PLACES'
BELVÁROSI TEREK ANALÍZISE
SPATIAL ANALYSIS





belvárosból kifelé haladva azonban éppen ennek az inverze igaz: a Sugárút racionálisan számított szélessége változik a környezet karakterével, és ez a szabályosság éles kontrasztot alkot a Körönd vagy az Oktogon épületeinek zavaros belső udvari tereivel.

Alapelvek. A tervezés kezdetekor a főtérrrel kapcsolatosan néhány fontos alapelvet rögzítettünk:

- a Károly körút mentén egy épülettel lezárjuk a tömböt, ugyanakkor térbővületet képezünk a Deák tér felé. Így a Deák téri templomot kiemeltük egy, a templom tömegéhez illesztett térrel.
- a Madách térrel szemben árkádosan megnyitjuk terünket.
- a városháza tömbjét átjárhatóvá tesszük.
- a jellegzetes pesti téralakulatok mintájára egy kevésbé definiált, az emberi léptékhez közel álló térsort hozunk létre.

Miért jó egy tér? Ezek után nézzük meg, mitől működik a terünk. Ha párizsi példák alapján összehasonlítjuk egy monofunkcionális teret (Place Vendome, Place des Vosges) egy multifunkcionális térrel (Place Pompidou), akkor két alapvető különbséget látunk: az egyik az odavezető utak, utcák számossága, a másik a teret körülvevő funkciók milyensége. A Place Vendome két irányból közelíthető meg, a tér korpusza máshonnan átjárhatatlan. Míg a Pompidou elé a város minden irányából vezet utca, sikátor, akár árkád is. A teret övező funkciók elrendezése is döntő fontosságú. A Vendome környezete halott, míg a Pompidou körül rengeteg kulturális intézmény, bolt, étterem található. A tér arányait vizsgálva jutottunk egy, az aranymetszés szabályainak is megfelelő, emberi léptékű főtér-mérethez.

A 4 tér-koncepció. Analízisünk alapján áramló, egymásba átnyúló tereket terveztünk a jellegzetesen pesti terek szellemiségének folytatásaként. Létrehoztunk egy négy, különböző karakterű terekből álló tematikus térfüzért.



PLACE POMPIDOU



PLACE VENDOME



PIAZZA CAMPIDOGGIO



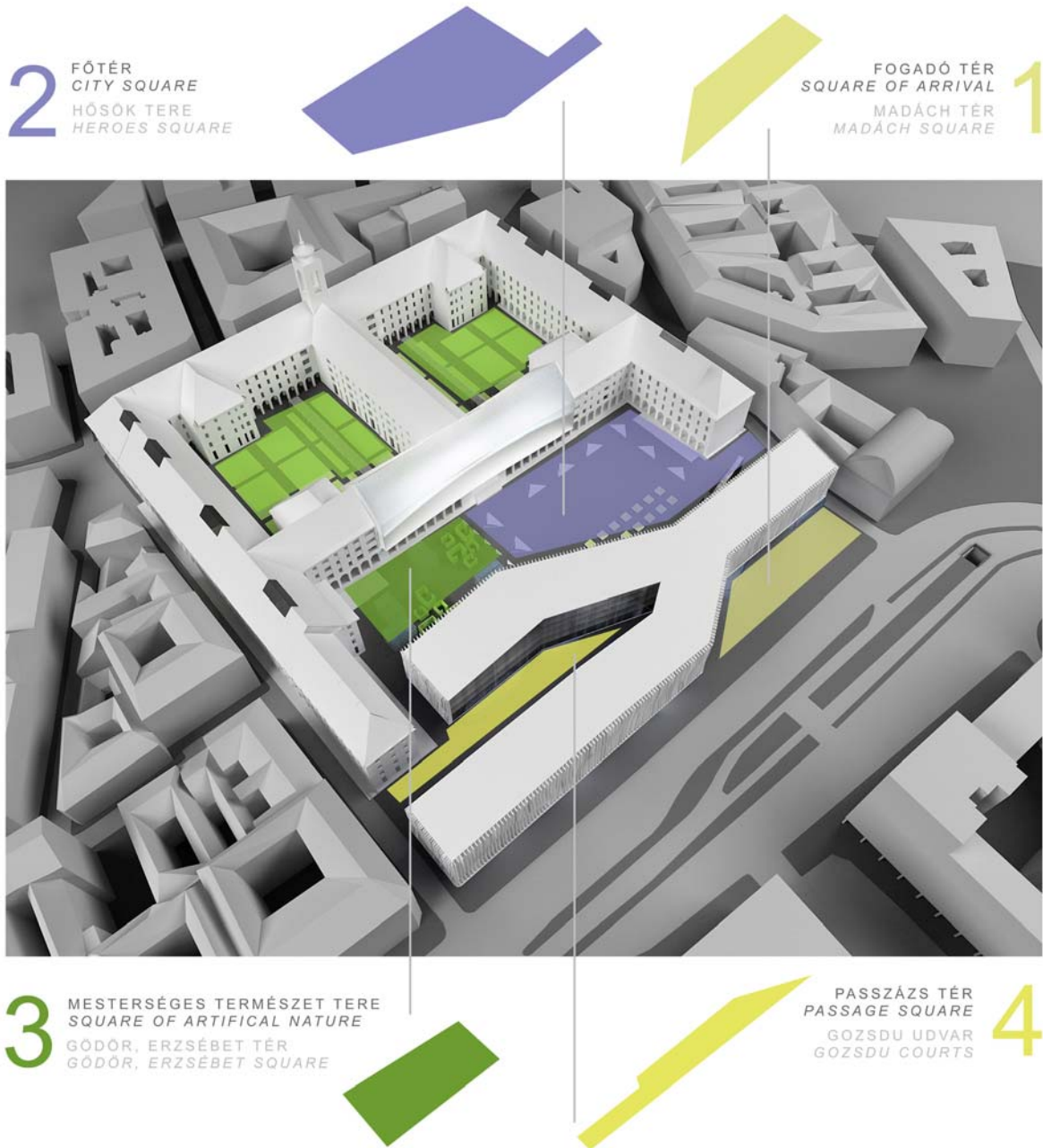
MQ - MUSEUMS QUARTIER



PIAZZA SAN MARCO

1 2 3 4 NÉGY TÉR KONCEPCIÓ
FOUR SQUARE CONCEPT

TÉRANALÓGIÁK
SQUARES - ANALOGIES



A déli oldalra került a kisebb *mesterséges természet tere*, mely közvetlenül a főtérhez kapcsolódik. A tér körül főleg éttermek, bárók stb. kaptak helyet. A *főtér* mint a városlakók fő gyülekező helye körül helyezkednek el a legemelkedettebb funkciók: az Európai Kultúra Háza, a kiállítótér, a városháza, a Merlin és a konferenciaközpont bejárata, továbbá galériák, éttermek, polgármesteri hivatal ügyfélfogadója stb. A Dohány utca felé nyílik az ún. *passzázs tér*, melyet üzletek, étterem övez, és ide nyílik az artotel főbejárata is. A Deák tér felől feltárulkozó *fogadó tér* mentén található az ügyfélszolgálat, további üzletek, egyfajta mondén átmenet a főtér emelkedettebb hangulata és a Károly körút

pezsgő forgalma között. A műemléki épület szívében található kerteket architektonikus motívumokkal alakítottuk ki. Mindegyik térhez kerestünk egy budapesti vagy Budapest környéki analógiát: mesterséges természet tere – Gödör környezete, főtér – Hősök tere, passzázs tér – Gozsdu udvar, fogadó tér – Madách tér, architektonikus kertek – Grassalkovich kastély kertje Gödöllőn.

Keresztirányú átnyitások. A terek nem veszik szigorúan a klasszikus térképzési elveket. Mind a főteret a városháza Bárczy utcai szárnyépületének végződésénél, mind az ún. passzázsteret a csatlakozó utcák térfalai határolják. Ez eredményez egy, a Károly körúttal párhuzamos feltárási dinamikát. Ezt egészíti ki a kelet nyugati-irányú gyalogos szivárgó rendszer a Petőfi Sándor utca és a Károly körút között. A Martinelli-épület a főtér irányában átjárható, a belső tér mintegy átfiltrálódik, a déli kiugró rizalit tengelye pedig egyenesen a Madách térre vezet. *A Semmelweis utca meghosszabbításában megnyitjuk* a rizalitet árkád formájában a központi terek irányában, a Szomory Dezső térrel pedig a főteret szegélyező épületen át nyitott árkádon keresztül teremtünk kapcsolatot.

Rejtett axisok. Az udvarok tengelyei rejtett axisokként oldódnak fel a téren keresztül észak-déli irányban (Városház utcai városháza rizalit – belső udvar – rizalit – főtér melletti tér – passzázs tér – Madách tér). A tengelyek sokszor kisebb irányváltoztatásra kényszerülnek, ez nagyon sajátja Budapestnek: a bizonytalan irányok, a bizonytalan tengelyek mindenhol fellelhetőek a városszövetben.

Magasságok, illeszkedés. Mind a Károly körút felé, mind a Martinelli-tömb felé az újonnan tervezett városháza együttes követi a meglévő épületek párkánymagasságait, ezáltal tömegében teljesen belesimul környezetébe. Az új épület telepítési stratégiájának köszönhetően alkalmazkodik a kialakult négy térhez. Alul áttörten, felül határozottabb térlehatároló gesztussal kíséri a tereket, velük folyamatosan dialogizálva.

A vertikális hangsúly kérdése. A meglévő huszártorony a város sziluettjében, budai látványában megnyugtató, nem kíván a terület további „felkiáltójelet”. A pesti városszövetben nem a magasság, hanem a kiterjedés számít. Ezáltal válnak a középületek környezetükben *monumentálissá*. Megvizsgáltuk a terület *zajtérképét*. Ennek megfelelően úgy képezzük ki a Károly körút felőli térhatárt, hogy a zajt minimalizáljuk, az árkádokon átszűrődő zajt pedig a földszinti, szabálytalan szerkesztésű üvegvastagságok törik meg, ezáltal egy csendfüggönnyt alkotnak.

Hangsúlyok, látványcentrumok. A tervezett új együttesben csupán egy látványcentrumot helyeztünk el. A kulturális tömb elegánsan ívelt homlokzata a térre fókuszál, a különleges forma és felületképzés a mögötte rejlő kulturális funkciókat méltán jelzi. A többszörös hangsúlytól eltekintettünk, hiszen a komponált tér



együttes, az új városháza épülete nem hierarchikusan felépített. Továbbá az együttes új részének többszörös hangsúlyai túl harsányak lennének, a meglévő elemeket súlytalanná tennék. A meglévő hangsúlyok korlátozódnak a Martinelli-épülettömb szigorú szerkesztésű, historikus részeire: a huszártorony, az udvari lépcsőrizalitok előreugró tömegei, a kert geometrikusan tervezett felületei.



Összefoglalva a területen a Belváros-Lipótváros Kerületi Városrendezési és Építési Szabályzata és Szabályozási Terve (B-LVSZ) van hatályban, melynek felülvizsgálata folyamatban van. A javasolt városrendezési koncepciót a KSZT-vel összhangban, annak lényegi elemeinek megtartásával alakítottuk ki.

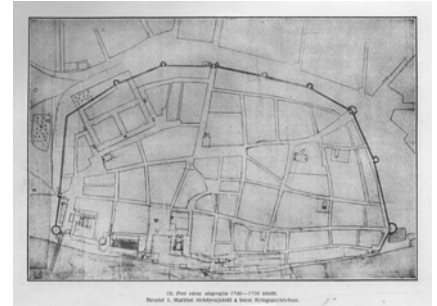
4. Műemlékvédelem

A terület és az épület rövid története

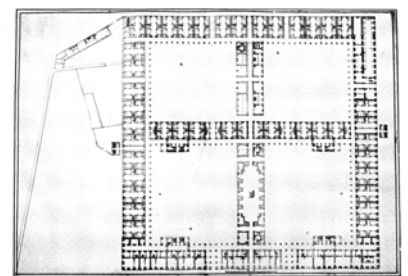
A mai Központi Városháza a töröktől felszabaduló Pest – a mai Belváros – első nagyszabású építkezése, mindmáig legnagyobb épülete. Széchenyi György esztergomi érsek építtette 1715-ben a török és az azt követő európai háborúkban megrokkant katonák ellátására. Fortunatode de Prati kezdeti tevékenysége után Anton Erhard Martinelli bécsi építőmester vette át a tervezést illetve az építkezés irányítását. Így vált az épület a 18. század első fele bécsi építőművészetének emlékévé, mely az ott divatos francia és olasz hatásokat is magán viseli. Ez utóbbiból adódik a klasszicizáló késő barokk felé mutató jellege. Az *Invalidus Palota* éppen klasszicizáló karaktere, valamint hatalmas mérete és használhatósága miatt, túlélte az építészeti stílusok változását – megszületésétől (a historizmus korszakát kivéve) jelentős művészeti alkotásnak számít. Martinelli négyudvaros grandiózus koncepcióját a pesti magisztrátus által féltékenyen őrzött városfal hiúsította meg, így a jelenlegi kétudvaros, kereszt szárnyas épület az eredeti Martinelli-féle beépítési koncepció befejezetlenül maradt állapotát tükrözi.

II. József 1783-1784-ben a pesti invalidusokat Nagyszombatra költöztette, az épületet pedig *gránátos kaszárnyává* alakította át. A templom kegytárgyainak és berendezésének elárverezése után még 1783-ban a kápolnát emeletekre osztották egy köztes földem megépítésével. Az épület történetében fontos időpont 1792-ben, amikor az evangélikus egyházközséggel olyan egyezsége lépett a katonai parancsnokság, amelyek értelmében örökre lemondtak az északkeleti teleksarokról, ahol felépült a mai Deák téri evangélikus templom. Ezáltal az eredeti kvadrumos kialakítás elvi lehetősége is megghiúsult. Az épület többszöri átalakítása során a másfélemeletes szárny (Gerlóczy és Bárczy utca) eredeti kialakítása teljes egészében megsemmisült.

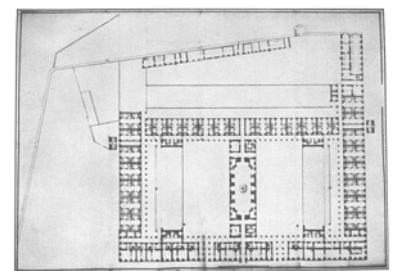
Több, kisebb horderejű átépítés után a főváros 1899-ben vette birtokba a teljes épületet. A legfontosabb átalakítás a Martinelli-féle oldalszárnyakat érintette, a másfél szint helyébe a megmaradt földszint fölé vasbeton- ún Hennebique-födémekkel ellátott további három emeletet emelt Hegedűs Ármin. Ezzel létrejött egy egységes tetőkép, az új zárópárkány főpárkányba való beleolvadásával az oldalszárnyak nyeregteteje is a főhomlokzat nyeregtetejéhez alkalmazkodott. A bontás azonban eltüntette a Martinelli-féle oldalszárnyak háromhajós rokkanlakosztályait. A tervező az új emeleti épületrészek kialakításánál a meglévő épület homlokzatához igazodott. 1918-19-ben a folyamatosan növekvő adminisztráció igényeinek kielégítése céljából a belsőudvarban a rizalitos lépcsőházakat összekötő, az oldalszárnyakkal párhuzamosan haladó kétemeletes, ideiglenesnek szánt két pavilont emeltek.



Pest város alaprajza 1746-1750 között



Az Invalidus-ház alaprajzterve (1738)



A megépült rész alaprajza (1738)

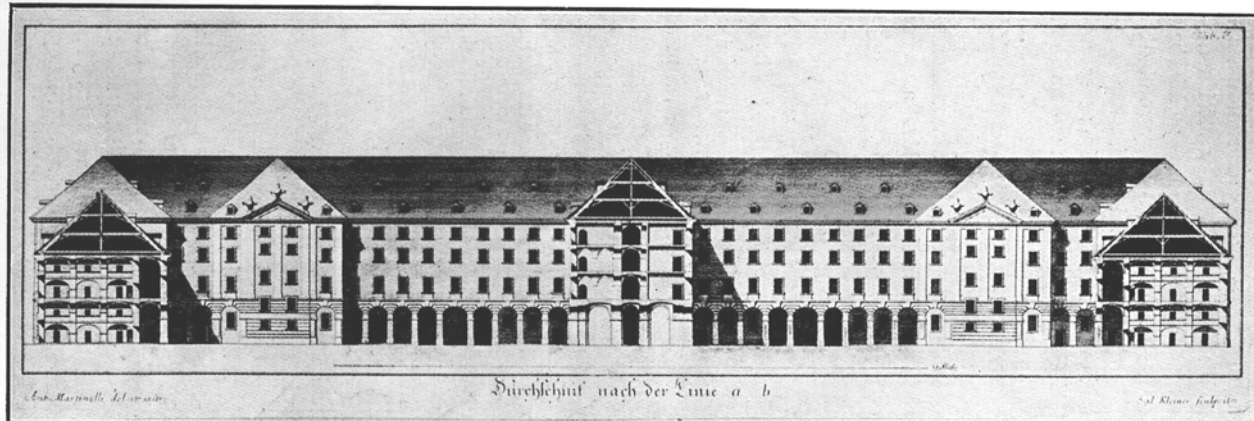
A városháza végleges kialakítására tett kísérletek (a tervpályázatok)

Az 1900-as évektől kezdődően folyamatosan több terv látott napvilágot, mely a városháza végleges kialakítását tűzte ki célul. Ezek közül csak azokkal foglalkozunk, mely tervünk szempontjából tanulságokkal szolgál. Több, 1929-ben született terv célozta meg az evangélikus templom bontását azért, hogy a városháza előtti tér és a Deák tér szervezesebben kapcsolódjon egymáshoz. Ligeti Pál az átépített városházi tömbön vezetne volna keresztül a Semmelweis utcát a városháza előtt. A Fővárosi Közmunkák Tanácsa elfogadott tervén a meghosszabbított Semmelweis utca oldotta volna fel a városházi telektömböt két oldalán a régi Martinelli-szárnyal és az újonnan építendő városházi tömbbel.



*A főhomlokzat és környéke
(1845)*

A várostengely és a fórum témáját először Weichinger Károly hozta tervként 1935-ben nyilvánosságra. Az egyre nyomasztóbb városrendezési kérdések tisztázására 1936-ban történtek egy tervpályázat keretein belül kísérletek. A nyertesek a korábbi toldalékok helyére egy egységes magas épülettömböt terveztek. Többen terveztek a kanyarodó körút mentén toronyépületet, mellyel kifejezetten a városháza sarkát hangsúlyozták. A városrendezési pályázat után csak a városházára írtak ki pályázatot 1939-ben, ahol a tervezett toronyházak mérete 82 – 100 méter között mozgott. A kisebb-nagyobb, karcsúbb-zömökebb tornyok mindenképpen városépítési problémákat vetettek fel, melyek a helyi, pesti arányokat illetve a Budáról látszó sziluettet figyelmen kívül hagyták.



Az épület bemutatása (tervünk súlyponti beavatkozásainak szempontjából)

Sorolás a számok bűvöletében. A Martinelli-szárny háromemeletes homlokzatait a földszint feletti övpárkány tagolja, és háromrészes főpárkány zárja le. A mintegy 190 m hosszú, 47 ablaktengelyes főhomlokzat osztása 4-4-4-9-5-9-4-4-4, az öttengelyes középső rizalit és négytengelyes sarokrizalitok között egy négytengelyes köztes rizalit helyezkedik el. További számszaki

*Az Invalidus-ház
hosszúsági keresztmetszete
(1739)*

összefüggéseket kapunk, amennyiben a főkapu és a mellékbejáratok viszonyát vizsgáljuk.

A nagyobb összefüggésrendszerbe helyezett szerkesztési elvek valóban bámulatra méltóak, számmisztikájukkal az új épület homlokzati kialakítását is ihlették. *A sorolás felsőbbrendűsége*, a monotonitás alig észrevehető eszközökkel történő feloldása *inspirálólag hatott* az alapvetően pilaszterekre alapozott új homlokzat kialakításánál.

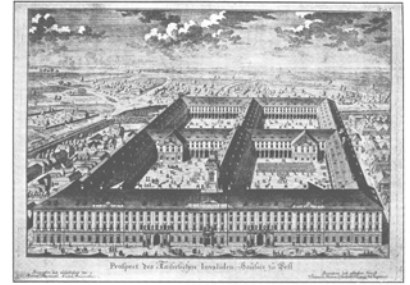
Egy rafinált térbeli topológia. A Martinelli-féle szárny emeletén sorakozó - tisztai – lakások előszobából, konyhából és utcai szobákból állottak. Az alapelrendezés szerint a folyosók a belső udvarok körül futottak, s e folyosókról nyíltak a háromhajós rokkantlakások az utca felé. Martinelli a többi, „másfélemeletes” szárnyban a rokkant katonák számára közös lakásokat alakított ki. E háromhajós lakások ezen épületszárnyak földszintjén és emeletén kaptak helyet. Belsejükben egy szélesebb középső hajót egy két keskenyebb oldalhajó fogott közre. A mellékrajók alul három zárt, boltíves, pilaszterek közé fogott helyiségekből, felül pedig két, boltívet tartó zömök pillérrel tagolt loggiából, illetőleg galériából állottak. Az épület többszöri átalakítása során a másfélemeletes szárny eredeti kialakítása teljes egészében megsemmisült, a belső udvarra néző nagyvonalú, kétszintes légtér eltűnt.

A Hegedűs Ármin által tervezett átalakítás során az épülettömbből kivágott világítóudvarok készültek. A világítóudvarok, a megváltozott térbeli topológia egy, akkor korszerűnek számító vb. födémrendszerrel (Hennebique) volt megvalósítható.

Visszatérő motívumok (építészeti elgondolások illetve tervpályázatok 1858-tól)

Az új városháza kialakítására született terveknel, pályaműveknél rábukkantunk néhány, számunkra fontos motívumra, melyek felhasználását illetve elvetését a következőkben taglalom:

- északra, a Deák téri csatlakozáshoz kerüljön egy *torony*. A tornyok városépítési problémákat vetnek fel, melyek a helyi, pesti arányok egyensúlyát billentik meg, illetve a Budáról látszó lapos városképet zavarják meg.
- a *Deák téri templom, a főposta bontása*. Mindegyik kedvező lenne tisztán téri és térkapcsolati szempontból, de védettségük, műemléki értékük miatt elmozdításuk irreális.
- a Semmelweis utca átvezetése a Deák tér irányában. Az átvezetés megoldható a Gerlóczy utcai rízalit egy részének földszinti árkádosításával.
- a *fórum-agóra hasonlat*. Fontosnak tartjuk az agóra megteremtését a főtéren és környékén. Az agora gondolata a városi élet új minősége miatt vált érdekessé. Amikor az egyenrangú polgárok találkozása és kommunikációja új dimenziót jelentett. Az igazsághoz hozzátartozni, hogy a XX. század végi agora az autó



Az invalidus-ház távlati képe (1739)

izoláló, társadalom-pusztító, individualizáló hatásának kompenzációjaként született meg.

- *a különböző, hozzáadott épületrészek elbontása.* A Martinelli-terv tiszta rendszerének visszaállítását a funkcionális keretek figyelembe vételével mi is támogatjuk.

- *legyen monumentális, ami idekerül.* A monumentalitás kényes fogalom, különösen egy ébredező demokráciában. Tervünk a Martinelli-terv monumentalitását egyszerű és nagyvonalú térstruktúrájában látja, mely mellé egy hasonlóan nagyvonalú, de mai gesztussal helyezzük el épületünket. *A dialógus a monumentalitás kérdésében* megkezdődik a régi és az új között.

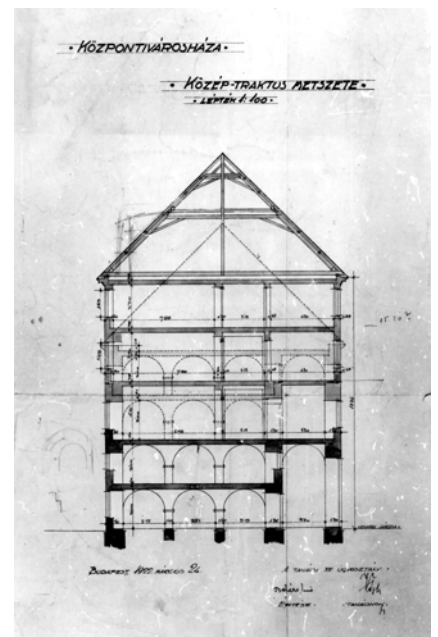
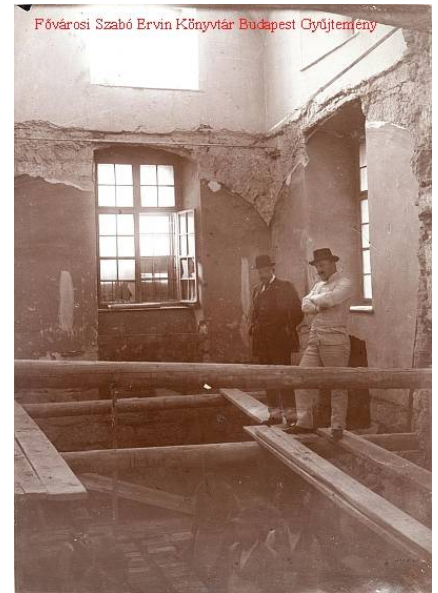
- *a Madách sétány folytatása.* Fontosnak tartjuk a Madách sétány tengelyének bekötését a városháza együttesébe, azonban a Madách tér helyzetében aszimmetrikus a városháza épületegyütteséhez képest. Ennek túlhangsúlyozása zavart keltene a főtér kompozíciójában. Bár a tengely vizuálisan erős, a Károly körút városházi oldalán mindkét oldalon térbővületekkel rendelkezik, egészen a városházi rizaligitig.

Tervünk beavatkozásai

Az Anton Martinelli által befejezetlenül hagyott és II. József által felosztott pesti invalidus-ház előbb kaszárnyául, most pedig városházául szolgál, emiatt több módosításnak lett alávetve. A szabályos négyzet területébe szerkesztett épület alaprajzilag szabálytalanul, sőt önkényesen túlnőtt az eredeti négyzet területén. A csonkán maradt oldalszárnyakhoz szervesen épültek mind stílusában, mind méretében az eredeti tervtől merőben eltérő záró épületek. A nagyvonalú udvarokat terjengős toldaléképületek lepték el, a nyílt udvari árkádokat befalazták. Beavatkozásaink egyrészt az eredeti állapot visszaállítására fókuszálnak, ahol pedig ez nem lehetséges, ott az eredeti szellemiség mai újra iratát alkalmaztuk. Úgy érezzük, egy műemlék akkor ragyoghat eredeti pompájában újra, ha megtisztítjuk a történelem során rájuk rakódott térbeli sallangoktól (további osztófödémek, toldások stb.)

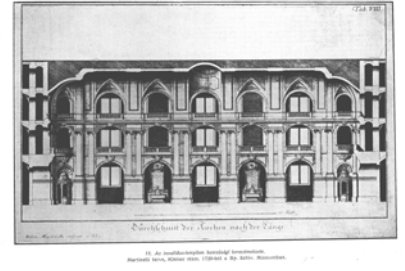
A belső udvarok. Az 1918-19-ben épült belső udvari keresztaszárnyakat elbontjuk, ezáltal helyreállítjuk az eredeti nagyvonalú térarányokat. A Martinelli-terveken szereplő lépcsőrizalitokat rekonstruáljuk, a hozzátoldott traktusokat elbontjuk. A lépcsőházakból eltávolítjuk a később beépített lifteket. Az udvar felé eső földszinti meglévő üvegfalakat, elfalazásokat megszüntetjük – a Martinelli-szárnyat kivéve –, és „visszaárkádosítjuk” az udvari részt, ezáltal a kertek plaszticitását növeljük. Létrehozunk azokat a fedett, de nyitott tereket, melyek a belvárosi gyalogoszónában annyira kívánatosak lennének mindenütt. Az árkádok kapcsolódnak a belső kert felé is megnyíló boltokhoz, éttermekhez.

A Martinelli-szárny és a kápolna. A kápolna főtengelyében található bejárati zónában a teherhordó falakat részlegesen



pilléresítettük. A félemeleti osztfödémeket eltávolítottuk, ezáltal a földszinti tér levegősebbé és nagyvonalúbbá válik. Az emeleti szinteken az eredeti alapelrendezés szerinti állapotot állítottuk vissza azáltal, hogy a belső udvarra nyitottuk a feltáró folyosót. Létesítettünk viszont új légudvarokat azért, hogy az eredeti háromzónás (szoba, kiszolgáló és közlekedő) térstruktúrát a mai kor igényeinek megfelelően továbbra is használni tudjuk. A légudvarok az utca felé nem, csak a belső udvarok felé jelennek meg tetősíkba integrált kiszellőzéssel. A régi térstruktúra logikáját vettük át: a hátsó kiszolgáló traktusba kerültek bele a légudvarok, ezáltal levegővel és fénnel áthatva a közbenső tereket. A tetőtér mint padlásterek továbbra is megmaradnak funkció nélkül. Ezeket puffer terekként értelmezzük, melyek a műemléképület zöldház-konceptiójának szerves részét képezik.

A kápolna eredeti terének rekonstrukciójára törekedtünk. A legfontosabb beavatkozás a kápolna 1783-ban, a kápolna deszakralizálásakor behúzott osztfödémének eltávolítása. A kápolna terét átjárhatóvá tettük mind a Városház utca, mind a főtér irányában.



Városház utcai homlokzat. A Martinelli-féle szárny három (nyugati oldali) oromattikáján eredetileg szobrokat helyeztek el 1731 és 1736 között. A korban szokványos császári sasok mellett allegorikus nő és katonalakok – és többek között az Építész(!) szobra is - kerültek díszként az attikákra, melyek a kiegyezés és a századforduló között kerültek le onnan. A szobrok a barokk városháza szerves részét képezték, ezért mindenképpen javasoljuk helyreállításukat korabeli rajzok és fotók alapján. A kápolna volt bejáratát újból megnyitjuk, a tágas előtérben keresztül lehet eljutni a főpolgármesteri és egyéb reprezentatív funkciójú irodákba. Ezen a bejáraton keresztül



A főhomlokzati oromattika szobrai 1900 előtt

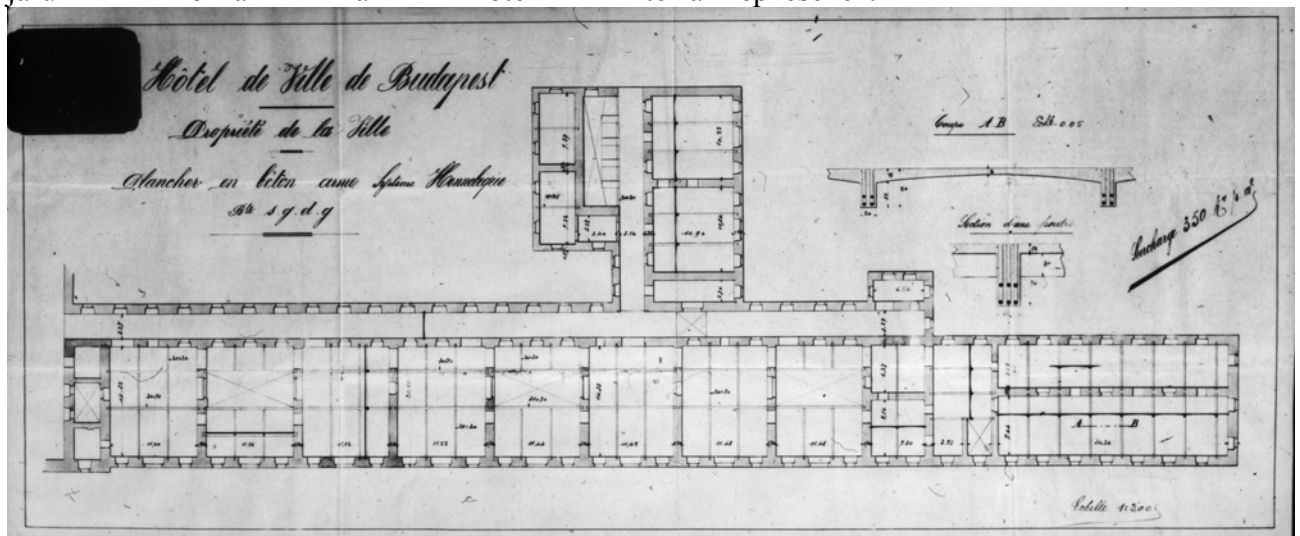


A Hegedűs- és a Buváti-szárny. Az eredeti földszinti struktúrát állítjuk vissza a Gerlóczy és a Bárczy utcában úgy, hogy a helyiségeket elválasztó falak visszakerültek a főfalak helyére. A félemeleti oszófödémeket eltávolítottuk, ezáltal a földszinti tér levegősebbé és nagyvonalúbbá válik. A Gerlóczy és a Bárczy utca felé az utcafronton és a belső felé is nagyobb megnyitásokkal élünk, ezáltal élővé varázsoltuk a szárnyak földszinti szövetét. Ez a koncepció az Invalidus Palota „város a városban” koncepciójához nyúl vissza. Boltok, éttermek, bárók váltják egymást.

A kulturális központ bejárati zónájában a teherhordó falakat részlegesen pilléresítettük. A Hegedűs Ármin szárny (Gerlóczy utca) a Hennebique vb. födém alátámasztása a szerkezeti logika alapján kismértékben módosul.

Az egyik legfontosabb térbeli változás a leendő bérirodákat érinti a Hegedűs Ármin által tervezett szárnyakban. Anton Martinelli másfél szint magas, udvarra néző közlekedőjét állítjuk vissza az eredeti koncepció tágabb értelmezésével. Így három szint kap egy nagyvonalú légteret, a barokk térszerkesztés meglehetősen hatása is érvényesül. Az oldalszárnyakban lévő, meglévő világítódudvarok méretét nem változtattuk meg. A tetőtér mint padlásterek továbbra is megmaradnak funkció nélkül. Ezeket puffer tereként értelmezzük, melyek a műemléképület zöldház-koncepciójának szerves részét képezik.

A Buváti-szárny háború utáni felső szintjeit elbontjuk, az eredeti tetőformát kis eltéréssel visszaállítjuk. Fontos gesztus az eredeti szintosztás visszaállítása, ezáltal az együttes az eredeti Martinelli-terv szerint szintben körbejárható. A Buváti-szárnyon túllógó oldalszárnyak szerkesztési hibáját nem korrigáltuk. A Gerlóczy utcai szárny 'hiányzó' udvari traktusát nem pótoljuk, meghagyjuk a kor bájos hibájaként, mely egyszerű homlokzatával játékosan járul hozzá a főter téralkotásához.



A főter és a csatlakozó terek, kertek rendszere. A főter kiképzésénél arra törekedtünk, hogy a gyalogos forgalmat mind

észak-déli, mind kelet-nyugati irányban át tudjuk vezetni az épületen. A Petőfi Sándor utca és a Károly körút közötti átjárást a Martinelli-épület árkádjainak és rizalitjainak megnyitásával biztosítottuk. A keresztirányú megnyitás fő pontja a Semmelweis utca bevezetése a főtérbé. Az ellenkező irányban egy áttöréssel a Szomory Dezső teret érjük el, ez biztosít egy fontos összeköttetést a Deák tér irányába.

A városfalat kibontjuk, erről részletesebben a régészeti szempontok alatt írunk. A Merlin Színház épületét elbontjuk, viszont pontosan a helyén egy optimálisan kialakított színházat terveztünk.

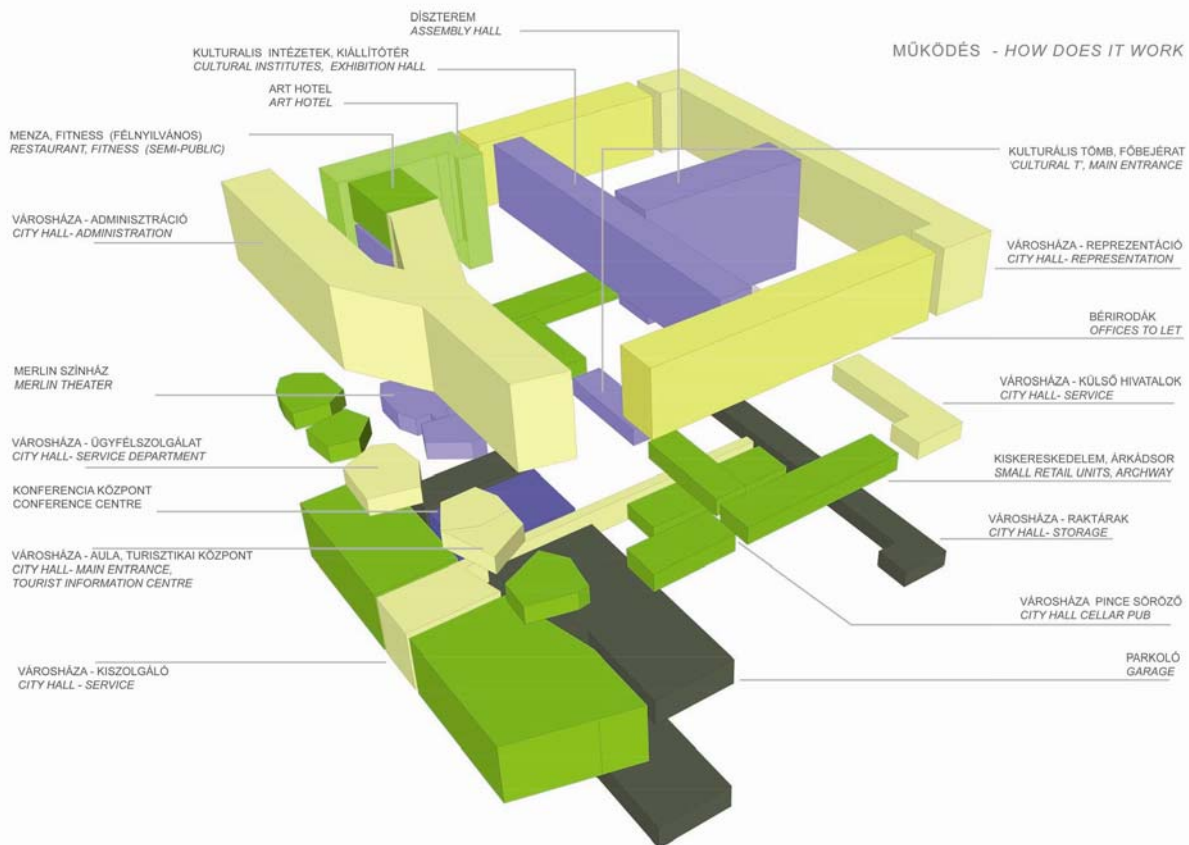
Régészeti szempontok

A városfal maradványait a feltárt helyzetéből nem mozdítjuk el, a városfalat az eredeti helyén mutatjuk be. Bár helyzetet a terület hasznosítása szempontjából kedvezőtlen, hiszen a tervezett mélyszinteket keresztben vágja át. Ez a cezúra jelenti az építendő mélygarázs határát. A városfalat eredeti helyén – a feltárás eredményeitől függően – két szint magasságban, egy föld alatti passzázs egyik oldalán tervezzük megmutatni. A mélyszintek építésénél – pontosabb kutatások eredményeinek birtokában – a meglévő városfal-alapot aláfalazással egészítjük ki.

A középkori városfalon túl a terület észak-nyugati részén található az egykori johannita ispotályos lovagok Szt. Miklós temploma (a törökök mecsetté alakították át) épület maradványai, amelyeknek feltárása a korábbi építkezések kapcsán nem történt meg. A feltárás a felújítás során is csupán részlegesen lehetséges, de lehetőségek szerint régészeti kutatásokat kell végezni a területen.

5. Az épület rendszere, a funkcionális program teljesítése

Koncepciónk lényege a nyitott városháza „agora” kialakítása volt. Lényege az átjárható városháza tér, ahol a közhivatali funkciók mellett megjelennek a kereskedelmi és kulturális szereplők is. Ennek érdekében a **közhivatali funkciókat** kettéválasztottuk. A városháza reprezentatív funkciói a régi épület Martinelli szárnyában maradtak, míg az adminisztratív funkciók a Károly körüti új épület emeleti területeit foglalják el. Így a városháza körbeöleli a területet, beengedi a területre a kulturális és kereskedelmi, tevékenységet és ami a legfontosabb, az embereket. A Martinelli-szárny földszinti területén a Városháza fogadó területe, egy állandó kiállításokat magába foglaló reprezentatív tér és a külső hivatali funkciók kaptak helyet.



A történelmi oldalszárnyakat átengedtük a piac szereplőinek. Ez részben gesztus a hatalom oldaláról, részben lehetőség, hogy a **béirodának** kialakított oldalszárnyak a közhivatal esetleges növekedő helyigényeit is ki tudják elégíteni a jövőben.

A terület szívében lévő BUVÁTI-szárnyat újrafogalmazzuk, és **kulturális funkciókat** helyeztünk el benne. Az utóbbi különösen mélyreható üzenet, hiszen a kulturális intézmények mind az eredeti

Martinelli-koncepció, mind az új együttes középpontjába kerültek. Mi ezt a diszpozíciót „kulturális T”-nek neveztük el.

A Merlin **színházat** lebontottuk és az új épület főtér felőli részben helyeztük el, az új épület főtér felőli részében helyeztük el, így egy együttest alkot a föld alatti **konferenciaközponttal** és a Martinelli épület régi kápolnájából átalakított **díszteremmel**. A három egységet egy föld alatti folyosóval összekapcsoltuk, így nagyobb rendezvények befogadására is alkalmas térkapcsolatot hoztunk létre.

A **kereskedelmi** funkciókat az új épület alá rejtve terveztük a régi pesti városfalat bemutató passzázsról megnyitva. A régi épület földszintjén - a régi árkádos elrendezést visszaállítottuk - szintén kereskedelmi egységeket (bolt, étterem) terveztünk, melyek így mind a környező utcák, mind a belső tér felé nyitni tudnak. Ezt fontosnak tartjuk, mert így tovább erősítjük a szivárgó átjárhatóság képét. Az Art Hotelt a Gerlóczy utcai történeti szárnyban helyeztük el, s itt is fontosnak tartottuk, hogy mind a hotel lobby-ja, mind az ott helyet kapó étterem az utcáról és a tér felől megközelíthető legyen. A Városháza sörözőt a régi épület középső szárnya alatt terveztük kialakítani, a belső kertek felőli megközelítés lehetőségével.

A **parkolást** négy szintnyi mélygarázzsal terveztük megoldani a főtér alatti területen. A ki és behajtásra három rámpát nyitottunk: a Gerlóczy és Bárczy utcákból, illetve a Károly körútról. A közhivatalok számára fenntartott 300 parkoló az első két pinceszinten kapott helyett. Az új épületszárny hivatali egységei a központi aulán keresztül érhetők el a parkolóból. A régi épületszárny gyors eléréséhez terveztünk egy föld alatti hivatali folyosót, mely a Városháza utca felőli reprezentatív főbejárat közlekedőjébe nyílik.

A régi épület funkcionális tagolása

A történeti városházába többféle funkciót terveztünk. Az egyes szárnyak külön egységként működnek, a szerkesztés elve mégis azonos. Az eredeti Martinelli-féle tervek szerint a földszinti árkádsort és az emeleti szinti kerengőt mindenhol visszaállítottuk, az oldalszárnyakban az emeleti szinteken a kerengőt az eredeti terveknek megfelelően többszintesen alakítottuk ki, a közbülső födémekeket kibontottuk. A régi belső barokk kert térarányainak visszanyerése érdekében az utólagosan hozzáépített belső pavilionsort lebontottuk, a régi közlekedőmagokat, s rizalitjukat visszaállítottuk.

Az árkádsor néhány egységét teljesen megnyitottuk, kialakítva a szivárgó átjárás lehetőségét, mind a belső tér, mind a főtér irányában

Martinelli-szárny

Földszint. Az eredeti koncepciónak megfelelően az épület tengelyében egy reprezentatív nagy belmagasságú fogadóteret terveztünk, mely állandó kiállításoknak is helyet ad, de fő funkciója a rangos megérkezés és fogadás mellett a külső látogatók megérkezésének is helyszíne. Itt kap helyet a tájékoztatás, portaszolgálat.



A Martinelli-szárny kapcsolata a mélygarázsban fenntartott hivatali parkolóhelyekkel egy föld alatti összekötő folyosón biztosított. Itt történik az anyagmozgatás is, a főtér alatt elhelyezkedő központi raktárba is.

A szélső traktusokban a hivatalhoz lazábban kapcsolódó funkciók – külső hivatalok - kaptak helyet.:

- Fővárosi Ellátási és Gazdasági Szolgálat (FEGSZ) irodái
- Nyomda
- Rendészeti szolgálat
- Szakszervezetek

A Polgári Védelmi Igazgatóság a belső udvar alatt kapott helyett. Megközelítése a Martinelli szárny közlekedői felől lehetséges. A föld alatti, központi elhelyezés nagy előnye a központi elérhetőség, valamint az a tény, hogy katasztrófa esetén is tovább tud működni.

Emeletek. Itt kapnak helyet a reprezentatív közhivatali funkciók: a városvezetés és a képviselők irodái. A belső oldali árkádsort teljesen kitisztítottuk, oldal folyosós irodarendszert terveztünk. A hosszfalas elrendezést és az eredeti barokk főfalakat tiszteletben tartva a középső traktusban légudvarokat létesítettük, hogy a középső traktusban helyet foglaló ideiglenes tartózkodási területek is természetes fényhez és szellőzéshez jussanak.

Az első emeleten a főpolgármesteri iroda és a főpolgármester-helyettesi irodák kaptak helyet. A tervezés folyamán fontosnak

tartottuk, hogy minél több iroda a homlokzatra kerüljön. A tárgyalók összevonásával gazdaságosabbá tettük a rendszert és helyet nyertünk, lehetőségünk lett a tárgyalók jobb pozicionálására.

A második emeleten a városvezetés további irodáit alakítottuk ki: a főjegyzői iroda és a frakciók irodablokkja kapott itt helyet. Itt is törekedtünk a tárgyalók összevonására. A frakciók kialakításánál fontos törekvés volt az egyforma irodablokkok kialakítása, egyforma lehetőségekkel. A tárgyalók ezért kerültek mindig két frakció közé, nem pedig sorolva.

A harmadik emeleten a tanácsnoki és bizottsági irodablokk kapott helyet.

Bárczy István és Gerlóczy utcai épületszárnyak

A két történeti oldalszárnyban üzleti funkciókat képzeltünk el. A földszinten kereskedelem, az emeleten bérirodák számára biztosítottunk helyet.

Földszint. A földszinten kereskedelmi és éttermi funkciókat terveztünk. Itt kapnak helyet a bérirodák földszinti bejáratai, recepciói. A főtér felőli közlekedő blokkok lemennek a mélygarázsba, így az irodák kapcsolata a parkolóval biztosított.

A Gerlóczy utcai szárny főtér felőli végébe art hotelt terveztünk a földszinten étteremmel, mely mind a Gerlóczy utca, mind a főtér felé nyit.

Emelet. Az emeleti szintekre bérirodák kerülnek. A szárnyak traktusmélysége alkalmassá teszi az épületet a béroda funkció befogadására. Mind a középfolyosós, mind az oldalfolyosós rendszerű irodaelrendezés jól alkalmazható. A Gerlóczy utcai szárnyat oldalfolyosós, a Bárczy István utcai szárnyat középfolyosós irodának rendeztük be, megmutatva, hogy a kettő egymásba átkonvertálható, a piaci igényeknek (nagyobb / kisebb irodaegységek) megfelelően.

Középső szárny, kápolna

A barokk kápolna továbbra is díszteremként működik. A díszterem közvetlenül kapcsolódik a földszinti fogadótérhez és a központi közlekedő maghoz. A két végén a szociális helyiségek és egy vendéglátásra is alkalmas tér került kialakításra. Tervünk szerint a díszterem közös használatú helyiségként működik, azaz a hivatali eseményeken túl külső igényeket is teljesít. A dísztermet a főtér alatti konferenciateremmel és a Merlin színházzal egy föld alatti folyosóval terveztük összekötni, így nagyobb rendezvények lebonyolítására is alkalmassá válik a létesítmény.

BUVÁTI-szárny

A létesítmény középpontjában lévő szárnyban kulturális tömböt helyeztünk el. A kulturális tömb egy olyan, az **európai nemzetek által használt központ**, melyben kulturális intézetek, előadóterem, osztható kiállítótér, könyvtár stb. kaptak helyet. A sokféle kultúra jelenléte biztosítja azt a pezsgést, melyre a budapesti főtérenk szüksége van. A földszinten ehhez kapcsolódó üzletek, bár kapott helyet. A centrumban helyeztük el a tömb előcsarnokát két galériával karöltve. Az emeleteken található az a négy irodablokk, mely európai kulturális intézeteket fogad be. A szárny fő attrakciója az emeleti kiállítótér, melynek tere a tetőformát követi le, az indirekt fényt rafináltan használja.



Az első emeleten helyet kap egy közös használatú vetítő és könyvtár, mely a kulturális intézeteket szolgálja ki. A második emeleten, a megérkezők fókuszában helyeztük el a galéria fogadóterét, a legfelső emeleten kapott helyet maga a kiállítótér. A koncepciónk szerint a régi épületbe a galéria egy érzékeny felületű tömegként illeszkedik.

Az új épület funkcionális tagolása

Az új épület tervezésénél fontos volt számunkra, hogy folytassuk a Károly körüti térfalat. A Deák-téri templom felőli rész visszahúzásával kialakult tér hangsúlyozza a megérkezés helyét, s ezzel a gesztussal reagál az épület a Madách-tér térfalainak teresedésére. A régi Merlin Színház épületét újradefiniáltuk, és az új épülettömb részeként terveztük át a főter felé elágazó csáp részeként, mely így a főteret is osztja.

A földszintet kikönnnyítettük, az épületet lábakra - periszkópokra - tettük, melyek a különböző szintekkel kommunikálnak. A földszint áttörésével, a szivárgó átjárás és a vizuális kapcsolat lehetőségét biztosítottuk a tömb különböző részei közt.

Földszint. A földszinti „kavicsok” a vertikális és horizontális kapcsolatot biztosítják, a terület különböző funkcióihoz vezetnek.

A központi kavicsban kapott helyet az ügyfélszolgálat, a postázó, a galérián az ügyfélszolgálat háttérodái és a választási iroda kap helyet. A funkciók kapcsolata az adminisztratív szárnyal biztosított.

A másik központi „kavicsban” kapott helyett a központi aula, mely az adminisztratív hivatali szárny recepciójaként, és tájékoztató területként működik. Az aula közepén lévő födémáttörés vizuális kapcsolatot biztosít a felsőbb szintekkel. Mivel funkciójuk összefügg, ide terveztünk egy internet kávézót és a városi információs központot, melynek a földszintjén egy informális, a galérián pedig pultos ügyfélszolgálat kapott helyet.



A periszkópok. A tér két sarkán lévő kavicsok a földszint alatti kiskereskedelmi létesítményekhez kapcsolódnak. Periszkópként jönnek fel a -4. és -2. szinten helyet foglaló bevásárló területről. A földszinti területek szolgálnak vitrinként, és csalogatják a vevőket az alsó szintekre. A periszkópok jellegzetes urbánus elemekké válnak, ugyanakkor oldják a kereskedelmi területek dominanciáját.

Merlin Színház. Az art hotel felőli kisebb kavics a konferencia központ és a Merlin Színház közös lobby-ja, így össze is köti a két létesítményt. Innen lehet megközelíteni a színház kiszolgáló funkcióit magába foglaló egységet is, melyben egy művészkávézó, is helyet kapott. A mélygarázs megközelíthető mind az információs központból, mind a központi aulából, a konferencia / színház előteréből és az üzleteken keresztül az üzletek lejárattól is.

Emeletek. Az új épületet feladata a városvezetés adminisztratív területeinek kiszolgálása. Az emeleti részt nagyrészt a különböző ügyosztályok foglalják el. A rendszer egy háromtraktusos, két középfolyosós rendszer, ahol a középső traktust a kiszolgáló funkciók (függ. közlekedési mag, teakonyha, tárgyalók, stb.) foglalják el, a két szélső traktusban pedig az irodatermek helyezkednek el. A három csáp a központi aula fölött kapcsolódik össze, ahol a középső födémáttörés biztosítja a vizuális kapcsolatot a különböző szintek között. A Merlin Színház előadóterme az art hotel felőli szárny végén foglal helyet, külön belső megközelítéssel. Fölötte a harmadik szintre könyvtárat és fitness termet, a negyedik emeleten menzát terveztünk, mely elsősorban a hivatali dolgozók igényeit hivatott kiszolgálni, de kívülről is megközelíthető, s bárki által használható.

Földszint alatti létesítmények

Konferenciaközpont. A -2. emeleten kapott helyett. Bejárata a földszinten a Merlin Színházzal közös. Kapcsolatát a díszteremmel a föld felszíne alatt terveztük. Fontos szempontként kezeltül a terek variálhatóságát. A konferenciaközpontba egy 600 és 3 db 100 fős

előadóteret terveztünk. A nagyterem két külön is használható részre szeparálható, a kistermek pedig egy nagyteremmé nyithatók.

Kereskedelmi funkciók. A -4, és -2. szintekre kiskereskedelmi létesítményeket terveztünk. A földszintről a „periszkópokon” keresztül lehet megközelíteni a területet, illetve a -2. szinten lévő egységeket a régi pesti városfalat bemutató passzázsra fűztük fel.

Garázs. A parkolást teljes mértékben a föld alatt képzeltük el. Koncepciónk részé képezi, hogy a felszint, amennyire csak lehet adjuk vissza a gyalogosoknak. A parkolóba történő le- és felhajtást három helyen terveztük:

- A Semmelweis utcából
- A Bárczy István utcából
- A Károly körútról

A területen 1100 parkolóhelyet terveztünk 4 garázsszinten. A közhivatalok számára 300 parkolóhelyet biztosítottunk a -1 és -2. szinteken. A közhivatali parkolók a civil területtől sorompóval elzárva kerülnek kialakításra.

A Károly körút felőli parkoló alkalmas a teherforgalom fogadására. A teherforgalom dokkolását a -2. szinten oldottuk meg. Itt történik a kiskereskedelmi egységek számára az áruátvétel. A -4. szintre az árumozgatás teherlifttel történik.

A régi épület alatti létesítmények

Városháza Pince. A kápolna alatti pincében terveztük az elhelyezését. Mellette egy süllyesztett teraszt terveztünk, a két végén szabadon hagyott zöld felületekkel. A süllyesztett terasz biztosítja a söröző és a mellette helyet foglaló PVI irodáinak megvilágítását. Megközelítése a kulturintézet lépcsőházából, szabad ég alatt pedig a belső kert felől lehet megközelíteni. A konyha feltöltése a Városház utca felőli bejárathoz tartozó központi lépcsőházból lehetséges.

Polgári Védelmi Igazgatóság. A Városháza Pince mellett, az elbontott belső pavilon-szárny alatti területen terveztük elhelyezését. Az irodák két traktusban helyezkednek el. Az egyik traktus a Városháza Pince teraszáról kapja a fényt, a másik traktus pedig felülvilágítón keresztül.

Szervezés, megközelítés

Tömegközlekedés. A terület megközelítése a felszínen történik. Koncepcionális elv tervünkben, hogy a gyalogos közlekedést előtérbe helyezzük az autós forgalommal szemben. A kereskedelmi és üzleti egységek mind megközelíthetőek saját szintjükön.

A kerékpáros forgalom területbe integrálását segíti a Károly krt. két oldalán tervezett kétsávos kerékpárút és a területen elhelyezett kerékpártárolók a földszinti tömbök mellett.

A gyalogos megközelítés fő szervezési elve a „nyitott városháza” modellhez igazodó *szivárgó átjárási lehetőség*. A területre a sok megnyitás, áttörés miatt a földszinten teljes mértékben átlátható és átjárható. Az új épület tömegformálásánál mégis tervek voltak a tömeg korlátozott irányítása a középponti tengelyhez, ahol a központi aula kapott helyett, mely a vertikális közlekedés fő magja, és tájékozódási pont is egyben.



A második legfontosabb eleme a szervezésnek a hivatali területek megközelítésére vonatkozik, az ún. **egykapus (one gate system)** modell. A külső látogatók (nem protokoll!) ezen az egy helyen juthatnak be az épületbe. Az átvizsgáláshoz szükséges biztonsági berendezéseket csak itt kell kiépíteni. Ez az új épületszárnynál a központi aula, a régi épületnél pedig a központi fogadóter. Ebből a térből lifttel vagy lépcsőn lehet fel-, vagy lejutni a hivatali szintekre, ahova már célirányosan, csak ideiglenes belépőkártyával haladhatnak tovább. A rendszer jól átlátható, könnyen ellenőrizhető.



A mélygarázs és az új épület föld alatti hivatali helységei (központi raktár), az új épületből közvetlenül, a régi épületből pedig egy föld alatti hivatali folyosón közelíthető meg, mely a régi épületszárny portájánál csatlakozik be a régi épület vertikális közlekedésébe.

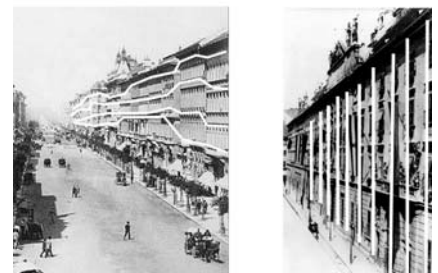
A két főbejáratnál fokozatosan ügyelni kell a tájékoztatási rendszer alapos kiépítésére, mely magában foglalhat személyes, és írott, illetve egyéb médiaalapú tájékoztató eszközöket is. A tájékoztatási rendszer kiépítését az üzleti területeken is javasoljuk a könnyebb tájékoztatás érdekében. Tervünk szerint a tájékoztatás fokozottan ügyelne a fogyatékkal élő személyek segítésére (barázdált vezetősávok, jól olvasható piktogramok, feliratok, audio tájékoztató eszközök, stb.)

Homlokzatképzés

Az új épület a Martinelli-épület parafrázisa mai eszközökkel. A rizalitrendszer helyett a lamellák plasztikusan hullámzó ritmusa (flow) oldja a monotonitást. Az itt megjelenő sorolás több budapesti középületen fellelhető: a Nemzeti Múzeum, a Szépművészeti Múzeum portikuszának oszlopsorán, kisebb léptékben a nagykörút vagy az Andrásy út bérházainak finomszövésű, függőleges rizalitrendszerén.

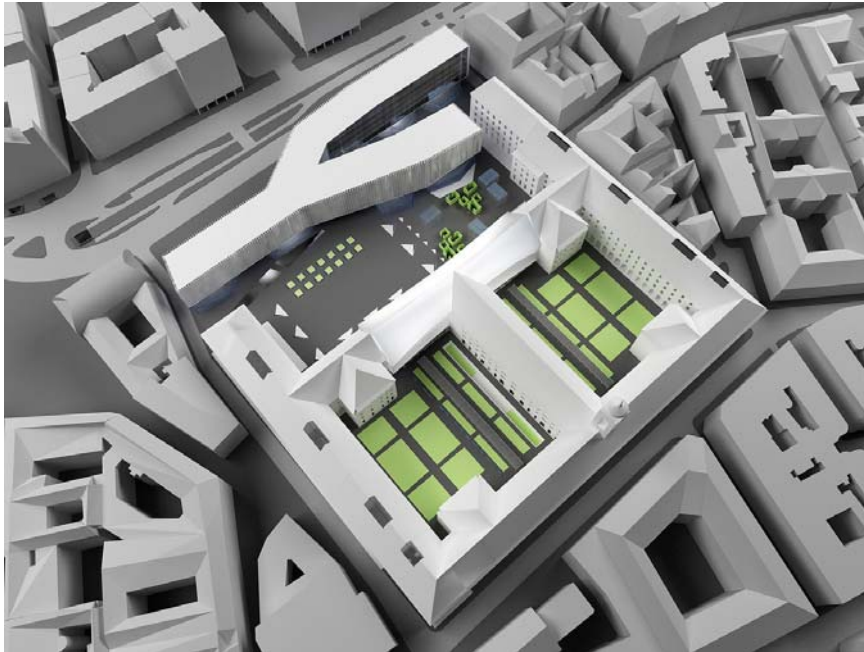


A kultúra tömbje a szó szoros értelmében a főtérre fókuszál. Az enyhén hajlított, opálos homlokzat semleges, ugyanakkor nagyvonalú gesztussal kezeli a régi és az új, a Martinelli-féle épület és az új főtér és városháza konfliktusát. A homlokzat mögül átsejlő emberek, helyiségkubusok, fényhatások kiemelik az épület különlegességét.



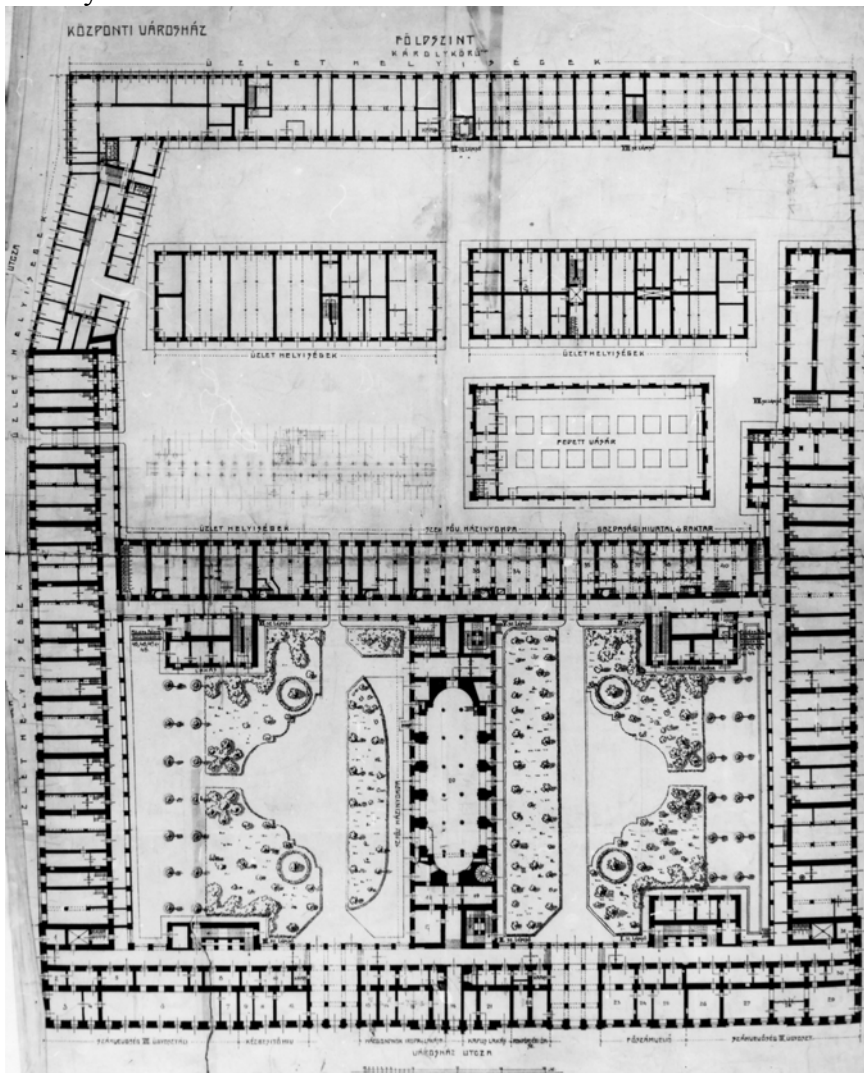
6. A 4(+2)tér-kon koncepció – kertépítészet

A jellegzetesen pesti terek szellemiségének folytatásaként egymásba átnyúló tereket terveztünk. Létrehoztunk egy négy, különböző karakterű terekből álló tematikus térfüzért. A déli oldalra került a kisebb *mesterséges természet tere*, mely közvetlenül a főtérhez kapcsolódik. A tér körül főleg éttermek, bárók stb. kaptak helyet. A *főtér* mint a városlakók fő gyülekező helye körül helyezkednek el a legemelkedettebb funkciók: az Európai Kultúra Háza, a kiállítótér, a városháza, a Merlin és a konferenciaközpont bejárata, továbbá galériák, éttermek, polgármesteri hivatal ügyfélfogadója stb. A Dohány utca felé nyílik az ún. *passzázs tér*, melyet üzletek, étterem övez, és ide nyílik az art hotel főbejárata is. A Deák tér felől feltárukozó *fogadó tér* mentén található az ügyfélszolgálat, további üzletek, egyfajta mondén átmenet a főtér emelkedettebb hangulata és a Károly körút pezsgő forgalma között. A műemléki épület szívében található kerteket architektonikus motívumokkal alakítottuk ki.



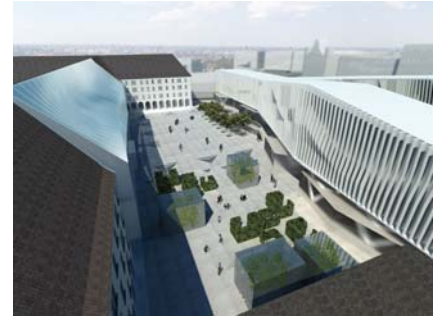
A **Martinelli-épület belső tereinek** fő meghatározó eleme az architektonikus kert, mely reagál a -1 szinten elhelyezett épületrész ill. a két fő átközeledési tengelyre. A rizalitoktól induló tengelyek pergolával keretezettek, melyekre növényeket futtatunk, így eső esetén védetten lehet átkelni egyik szárnyból a másikba. A két udvar kialakítása kis mértékben eltér egymástól, mivel a Bárczy utca felőli udvar alatt a polgárvédelem földfelszín alatti épületrésze helyezkedik el. A fő motívumokat magába foglaló parcellákat kísérő zöldfelületek méretének különbözősége miatt egyéni dinamikája van mindkét kertnek. A zöldfelületeket gyöngykavics útrendszer határolja, ezáltal rajzolódik ki az a parcellaosztás, mely meghatározza a kertek architektonikus karakterét. A térfalak rekonstrukciója után a földszinti árkádsort megnyitjuk az udvar

irányába, így a kert fedett körbejárása biztosított. A Bárczy utcai udvar kialakítása kis mértékben eltér a másik udvartól, mivel itt van a már említett szint alatti épületrész. A polgári védelem irodáinak bevilágítását a díszterem felől egy átrium biztosítja, mely egyúttal a városháza pince éttermi funkciójához is biztosít egy külső teraszt. A terasz két oldalán növénykiültetés található. A földalatti épületrész pozicionálásakor a meglévő fasor védelméről gondoskodtunk. A kertek mintázata változatos, növénykiültetésének képe a hagyományos magyar mintarendszert képezi le. (szöttesek világa) A mintázat legjobban fentről a főpolgármesteri hivatal reprezentációs tereiből, a bérirodák szintjéről ill. a kulturális tömbből nyújt vizuális élményt.



A Martinelli-épület és a volt Buváti-szárny újrafogalmazott beépítése továbbá az új adminisztrációs épület által közrefogott **főtér** jellemzője az üresség. Az üresség teszi lehetővé, hogy rendezvényeket, ünnepeket, bemutatókat és minden olyan vígasságot be tudjon fogadni, melyet egy főváros főterén el tudunk képzelni. A tér mérete (87 m x 48 m) és a környező épületek magassági viszonyai arányban vannak. A járófelület két,

árnyalatában határozottan eltérő gránitburkolattal fedett. A mintázatot két egymáshoz képest 45°-kal elforgatott rácsháló adja. Ez a rendszer jól kezeli a 90°-tól eltérő szerkezeteket és a vízvezetés is jól integrálható. A régi épület földszinti részén található vendéglátási funkciók a tér irányába nyitnak teraszokkal. A teraszok vonalát a burkolatból kiemelt háromszög alakú bevilágítók zárják le. A főtér rendezvényterét az enyhén kiemelt U alakban körbefuttatott bevilágítók és a körüli oldalon két sorban telepített fasor definiálja. A burkolat síkjából egy csúcspontjánál megfogott háromszög 60 cm magas felhúzásával kialakuló bevilágító rendszer a -1 szinten elhelyezett parkolók számára biztosít természetes bevilágítást. A háromszögek burkolata megegyezik a tér anyagával, ebből emelkedik ki rézsúsen. Az északi oldalon telepített kettős fasort a burkolat szintjéből kiemelt szigeteken helyezük el. A szigetek padkája kőburkolattal ellátott, leülésre alkalmas felület.



Megvilágítás: a tér bevilágítása kétszintű, egyrészt modern kandeláberek világítják meg fentről ill. a tér burkolatába integrált ledes fényforrások teszik lehetővé a térburkolat hálórendszerének éjszakai absztrakt képének érzékeltetését. A térfalak mentén az architektúra kiemelése érdekében falmosó megvilágítást tervezünk.

A főtér közvetlen szomszédságában található a csak finom, jelzésszerű elválasztással kialakított **mesterséges természet tere**. Az elválasztást a -1 szintű nagyobb bevilágító háromszögek mellett egy sorban megjelenő sűrűbben kiosztott kisebb háromszögek adják, melyek a konferenciaközpont -2 szintű bevilágítását szolgálják. A sorba rendezett bevilágítók a -1 szinten átfutó közlekedő felett vannak. A mesterséges természet tere egy a főtérhez képest kisebb, emberibb léptékű tér, mely a találkozások tereként szolgálhat. A tér mérete 57 m x 40 m, a vendéglátóipari egységek teraszai ölelik körbe. A közbenső részre pozicionáltunk három méretben és különböző magasságban pihenésre, elvonulásra szolgáló ún. privát tereket. A legkisebb egységek egy-két ember befogadására alkalmasak, a méretben utána következő 4-5 ember együttlétét teszi lehetővé. E két méretű térrészt a nagy tértől függőleges acélszerkezetre szerkesztett növényfallal határoltuk, teteje nincs. A legnagyobb 'privát kert' egy üvegház, melyet filigrán acélszerkezettel alakítunk ki, az üveget távtartással helyezük el a szerkezeten. Oldalfalakkal és tetővel rendelkezik. Itt a növények az üvegházon belül találhatóak. Ezek az egységek 35-40 ember befogadására alkalmasak minden évszakban. Eső esetén ide lehet behúzódn.

A Deák tér felőli teresedés, mely a Károly körüli járda bővületeként értelmezhető a metró ill. az aluljáró irányából érkező embereket fogadja. Számításaink szerint az ide érkezők jelentős százaléka ebből az irányból érkezik, ezért fontosnak tartottuk egy komolyabb méretű **fogadóter** létrehozását. Erről a térről két 11-14 m széles megnyitáson át lehet a főtérre bejutni. A felszakításokon keresztül a térről kiinduló látvány a Martinelli-épület rizalitjaira

esik. A térről közvetlenül nyílik az ügyfélszolgálat, az adminisztrációs épület aulája és a turisztikai hivatal. A térburkolat hálós szerkesztésű, de már visszafogottabb geometriájú, mivel az elforgatott rácsháló itt hiányzik. A térburkolat anyaga a főtér burkolatával megegyező. A teret északi irányba a Károly körút mentén elhelyezett fasor védi a körút forgalmától. A tér északi oldalán kiemelt szigeteken növénykiültetés, kisebb fák találhatóak. A tér megvilágítása részben a körúti kandeláberekről, részben a burkolatban elhelyezett apró ledekkel történik. A földszinti nagyportálos üvegfalú homlokzatok szintén komolyabb fényt sugároznak környezetüknek.

A Dohány utca irányába megnyíló **passage tér** elsősorban az irodák bevilágítását szolgálja. A földszinten elhelyezett funkcionális 'kavicsok' szabálytalan alakja és a térbe való benyúlásuk egy lüktető belső térsort hoz létre a Károly körúti nyüzsgéstől védetten. A tér burkolata megegyezik a fogadótér burkolatával ill. kiosztásával. Ebből a térrészből is szabad az átjutás a főtér, a mesterséges természet tere ill. a körút irányába.

Kertépítészet

A terület szabad terei egymással és az azokat körülvevő és szervező épületekkel, a befogadó városi környezettel funkcionális és szerkezeti egységet képeznek.

A kialakuló kertépítészeti terek tagolása, mérete, nyitottságazártsága az elhelyezkedésüktől és funkciójuktól függően változó. A terek rendszerbe szervező eleme az épített környezetet hangsúlyozó architektonikus kialakítás.

Az egymással kommunikáló kertépítészeti terek két, egymástól markánsan elkülönülő egységet alkotnak. A „belső udvarok” a Városháza jelenleg is meglévő belső kertjeinek helyén épülnek. A kertrészek visszakapják díszítő funkciójukat, valamint biztosítják az északi kertekhez vezető átközlekedést (1904-es kertfelmérés szerint is ezek voltak a fő funkciók). A gyalogos közlekedést biztosító szilárd burkolatú út fő tengelye a Városház utca felől megnyitott két főbejárat tengelyéből indul. A rácsozott falú és tetejű, növényvel befuttatott pergolák hosszanti folyosóként futnak a kerti térben. Helyenkénti megszakítások, „kijáratok” teszik lehetővé a bejárást a gyöngykavics burkolatú díszkertbe, amelyet szabályos, téglalap alakú parterek rendszere alkot.

Az északi területen elhelyezkedő egység négy, egymással szoros szerkezeti-vizuális kapcsolatban levő kertből áll. A Károly körút felől létesül a „fogadóudvar”. Az átlátások biztosítása miatt helyenként ritmikusan megszakított fasor jelképes térfalat alkot, a vizuális lehatároláson túl térszervező szerepe is van. A városfaltól délre létesülő „főtér” többtől eltérő funkcióját mérete és burkolatának mintája is jelzi. A nagyobb szabadtéri rendezvényeknek is helyet adó, elsősorban közösségi használatú kert északi részén épített kazettákba karakteres lombkoronájú fák és dísnövények kerülnek. A kazetták széles pereme padként



funkcionál. A „mesterséges természet tere” az előbbi közösségi tér ellensúlyozója, a biztonságos védettséget teremti meg a zsúfolt, nyüzsgő városi térben. Az intimitás mértékét is figyelembe véve kétféle építmény helyezkedik el a kertrészben. Az üvegházak használóinak megmarad a vizuális kapcsolata a környező térrel, mégis egy zárt, védett, fizikailag a környezetétől elkülönülő mikrotérben helyezkednek el. A vizuálisan nyitott üvegházak párja az optikailag oldalról teljesen zárt, felül nyitott, tehát az időjárásnak kitett mikrotér-egységek sora. Az oldalakat növényfalak alkotják, magasságuk kazettánként eltérő, 2-3 m magas. A nemezalapba elhelyezett növények a nemezt teljesen átszövő perforált csöveken át kapják a víz- és tápanyag utánpótlást. Az acélszerkezetre rögzített növényfal vastagsága 30 cm. A negyedik tér a „passzázs tér”, amely elsősorban az átközlekedő forgalom lebonyolítását végzi. A teljesen leburkolt kertrészben elhelyezett nagyméretű mobil növénykazettákba kerülnek növények.



Növényzet

A meglevő növényállomány lehetőség szerint megtartandó. A „belső udvarok” kertrészekben minden egészséges fa megmarad, az északi egységekben azonban a teljes beépítés miatt erre nincs lehetőség.

A kialakítandó kertek növényzete változatos, igényes és magas díszítőértékkel bíró. A fák alacsonyak, vagy középmagasak, karakteres lombkoronával, dekoratív lombozattal vagy virágdíszsel rendelkeznek. Az alacsonyabb szintek növényei egész évben biztosítják a talaj fedettségét, az alacsony cserjéken kívül az évelők és a hagymás növények dominálnak, a „belső udvarok” kertrészekben egyényári növények is nagy számban jelennek meg.

Javaslat telepíthető növényekre:

- gömbakác (*Robinia pseudoakacia* 'Umbraculifera')
- gyertyán (*Carpinus betulus*)
- lepényfa (*Gleditsia triacanthos* 'Moraine')
- japáncseresznye (*Prunus serrulata* 'Kanzan')
- mahónia (*Mahonia aquifolium*)
- levendula (*Lavandula angustifolia*)
- tarka kecskerágó (*Euonymus fortunei* 'Emerald'n Gold')
- cserjés pimpó (*Potentilla fruticosa* 'Elizabeth')
- rózsaszín gyöngyvessző (*Spiraea japonica* 'Little Princess')
- örökzöld orbáncfű (*Hypericum calycinum*)
- orbáncfű (*Hypericum patulum*)
- cipruska (*Santolina chamaecyparissus*)
- tollborzfü (*Pennisetum alopecuroides*)
- hóbogyó (*Symphoricarpos chenaultii*)
- vörösborbolya (*Berberis thunbergii* 'Red Pillar')
- örökzöld lonc (*Lonicera nitida* 'Maigrün')

- babérmeggy (*Prunus laurocerasus* '11-es klón')
- hamvas gyöngyvessző (*Spiraea cinerea* 'Grefsheim')
- cserjés bazsarózsa (*Paeonia suffruticosa*)
- puszpáng (*Buxus sempervirens* fajta)