

MIT ÜZEN A XXI. SZÁZADI BUDAPESTI VÁROSHÁZA?

Az új évezred középületeinek tervezésénél nem kerülhetjük meg annak végiggondolását, milyen demokratikus folyamatok eredményeképpen alakul ki az a közmegegyezés, ami alapján a városlakók többsége sajátjának érzi az új épületet. Különösen kényes a kérdés akkor, ha egy demokratikus berendezkedés magának épít reprezentáció illetve adminisztráció céljából. Vajon a reprezentáció a hatalom felesleges pompájaként, vagy inkább a városiakok egészséges büszkeségéért szorúdik le a várost használók fejében

Közösségi terek. Ha a városházat tágabb horizonton szemléljük, nem kerülhetjük el a főter és városháza kapcsolatának vizsgálatát. A főter és a mellette található közfunkciók kapcsolata a történelmi korokban változó jellegű. Közismert, hogy ezt a témát a görögök fogalmazták meg először az agóra toposzával. Az ókori tér szerepe az információk megszerzésének és megosztásának tere, a bioglóás helye volt, amolyan „juntant” a poliszon belül. Az agóra transzparenciája, átjárhatósága a római fórum zártságával szemben egyértelmű. A határok lezárása, a hatalom izolációja az újkorban folytatódott (pl. Firenze). A városháza, a közintézmények áthatolhatatlan korpuszként húzódtak meg a tér szélén.

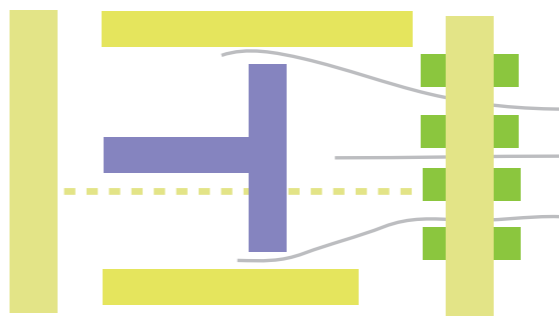
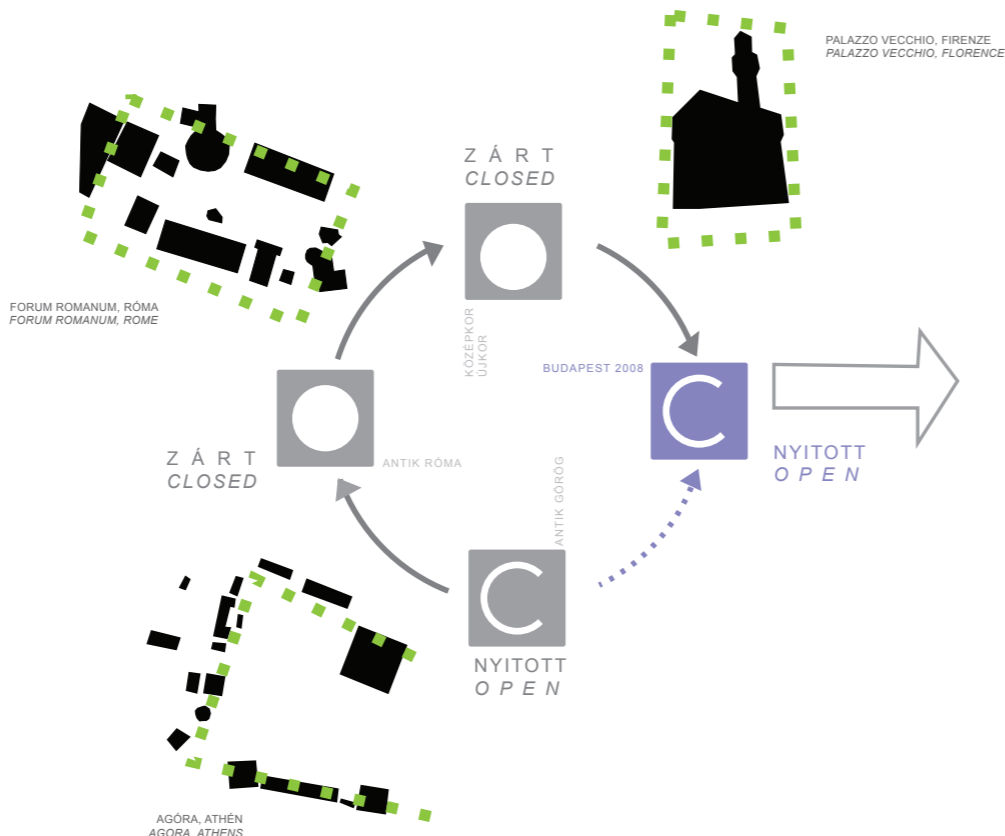
Az agóra-elvhez való visszatérés a XX. század második felében kezdődött meg, amikor a városháza ismét átjárhatóvá vált: a városi tér és a városháza szimbólisiba került egymással. Erre jó példa az innsbrucki városháza, ahol a reprezentatív, adminisztratív funkciók mellett megjelentek a piaci szereplők is, ezáltal egy modern, demokratikus agóra alakult ki.

WHAT IS THE MESSAGE OF THE BUDAPEST CITY HALL IN THE 21ST CENTURY?

When designing public buildings in the new millennium, we cannot evade considering which democratic processes resulted in the common consent, on whose basis the majority of the city-dwellers feel the new building to be their own. The question is especially delicate when a democratic political system erects new buildings for official display and administration. Do city users consider official display an unnecessary luxury of the authority or do they pride themselves on it?

Public spaces. *If we have a look at the city hall from a broader point of view, we cannot avoid examining the relationship between the main square and the city hall. The relationship between the main square and the adjacent public institutions changes throughout history. It is well known that the Greeks were the first to express this topic by using the topos 'agora'. The transparency of agoras is evident compared to the closed character of Roman forums. Closing the borders and isolating authority continued in the Modern Times (e.g. Siena). The city hall and the public institutions lay along the edge of the square as impenetrable buildings.*

The return to the principle of agoras began in the second half of the 20th century, when the city hall became transparent again: the public space and the city hall formed a symbiotic relationship. The city hall of Innsbruck illustrates it well: market players appeared beside the impressive, administrative functions, leading to the creation of a modern, democratic agora.



A NYITOTT VÁROSHÁZA - THE OPEN CITY HALL

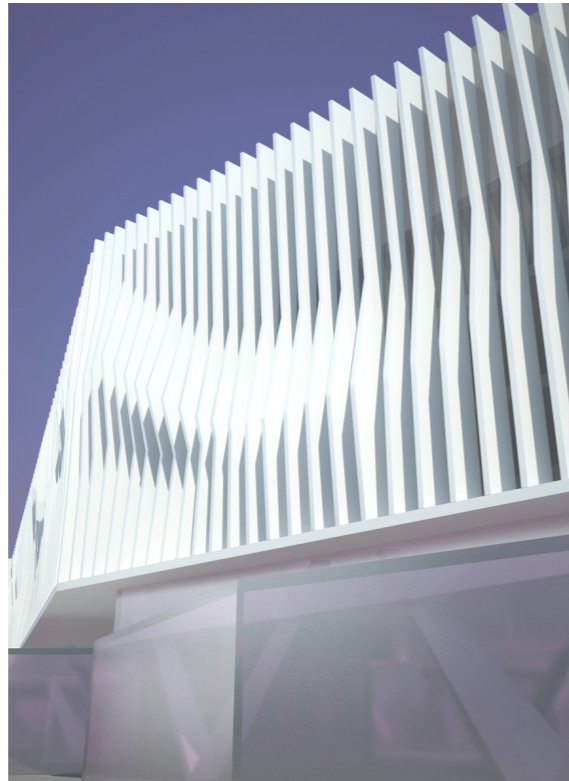
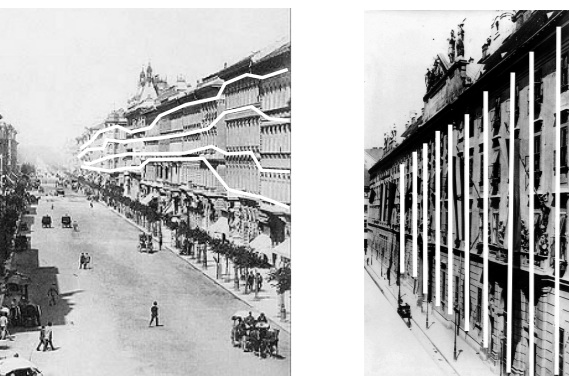
A nyitott városháza. Az innsbrucki városháza példája plasztikusan mutatja az elmozdulást az eddigi, csak igazgatással rendelkező monofunkcionális városházaktól a multifunkcionális városháza irányába. A „nyitott városháza” nemcsak korlátozottan átjárható, hanem vonzóval is bír az őt övező ill. penetráló szórakoztató, kulturális és kereskedelmi funkciók miatt.

The open city hall. The city hall in Innsbruck exemplifies the shift from monofunctional – only administrative – to multifunctional city halls plastically. The ‘open city hall’ is not only penetrable in a restricted way, but it is also attractive due to entertaining, cultural and commercial functions around and inside.

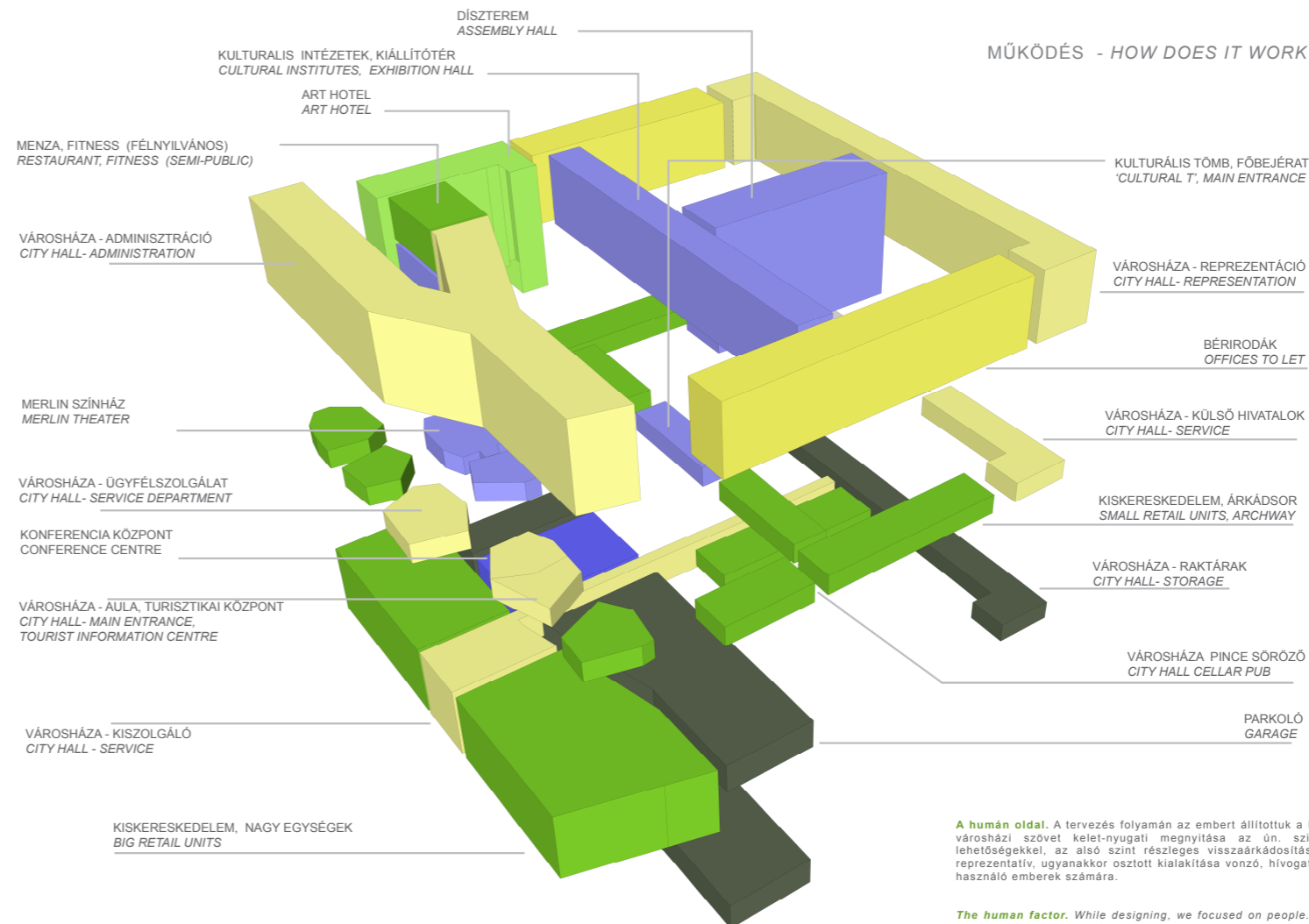
KULTÚRA A VÁROS SZIVÉBEN - CULTURE IN THE HEART OF THE CITY

A közvetített demokráciakép. Tovább vizsgálódva a városháza által közvetített üzenettel kapcsolatban fontos szót említeni a demokráciaképről, melyet tervünk nem felejtessen, hanem strukturálisan tartalmazz. Azzal, hogy a városháza reprezentatív része a Martinelli-szárnyban („történelmi érték”) marad, az adminisztráció egy hatékony épülettel birtokba veheti a Károly körutat és az új városi főteret („helyi érték”). További gesztus a hatalom gyakori részéről, hogy a történelmi oldalszárnyakat részben átadják a piac szereplőinek (bérirodák), és a kultúrának (kiállítás, kultúrintézetek, kápo lna részleges használata). Az utóbbi különösen mélyreható üzenet, hiszen a kulturális intézmények mind az eredeti Martinelli-konceptió, mind az új együttes középontjába kerültek. Mi ezt a diszpozíciót kulturális T-nek neveztük el.

The projected image of democracy. If we continue to examine the message of the city hall, it is important to mention the image of democracy, which is not a superficial, but a structural element in our plan. While the impressive part of the city hall remains in the Martinelli Wing (‘historical value’), the administration can take possession of Károly körút and the new main square (‘local value’). Another gesture on behalf of the authority is to partly give the historical lateral wings to market players (offices to let) and culture (exhibitions, cultural institutions, partial use of the chapel). The latter is an especially profound message as the cultural institutions play a central role in the original Martinelli conception and in the new buildings as well. We call this disposition a cultural T.



‘BUDAPEST JELLEG’ - ‘BUDAPEST CHARACTER’
VERTIKÁLIS RITMUS - VERTICAL RHYTHM



MŰKÖDÉS - HOW DOES IT WORK

A humán oldal. A tervezés folyamán az embert állítottuk a középpontba. A városközi szövet kelet-nyugati megnyitása az ún. szivárgó átjárási lehetőségekkel, az alsó szint részleges visszaárkádósítása, az új főter reprezentatív, ugyanakkor osztott kialakítása vonzó, hívogató üzenet az őt használó emberek számára.

The human factor. While designing, we focused on people. The east-west opening of the city hall fabric with the so-called filtering transit opportunities, the partial creation of arcades on the ground floor, and the impressive and at the same time divided structure of the new main square sends an attractive, enticing message to people.