

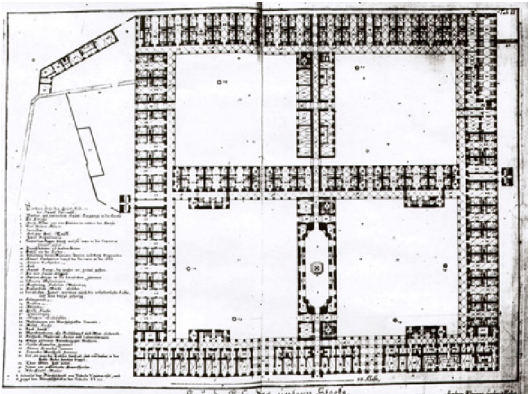
1728

## BUDAPEST SZÍVE-VÁROSHÁZA FÓRUM ÉPÍTÉSZETI TERVPÁLYÁZAT MŰSZAKI LEÍRÁS:

### A VÁROSHÁZA ÉPÍTÉSTÖRTÉNETE

-1692

Invalídusház alapítása (Széchényi György esztergomi érsek)



1739

-1716

Hadirokkant katonák hadikórház (Fortunato de Prati hadmérnök terve)

-1727-47

építkezés, Martinelli barokk főhomlokzata, Szent György templom főténgelyben. A római légiós tábornok rostélyos négyszögének mintájára



1808

-1786

II. József laktanyává alakítja

-1894-1902

A város megvásárolta: Városháza (Hegedűs Ármin tervei szerint) Az új funkciónak megfelelő, áttekinthető közlekedési rendszer és alaprajz. Reprezentatív centrum a Városház utcai szárny

1. emeletének – piano nobilenek – a két lépcsőház közrefogta szakasza. Az 1. emeleten volt a főpolgármesteri irodasor, a polgármesteri és alpolgármesteri hivatal. Az ügyosztályok, a hivatalnokok – fontosságuknak megfelelően – e kasztrumtól távolabb vagy közelebb kaptak helyet.



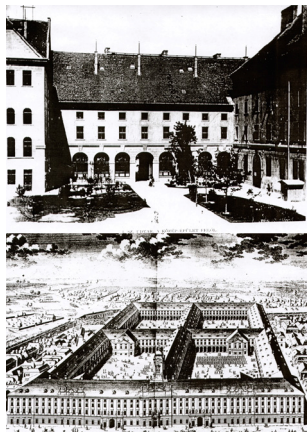
1871

-1898

-1912 sikertelen tervpályázatok

-1935

-2008 Budapest Szíve – Városháza Fórum projekt



## A hasznosítás története

A XVIII. Századi épületszárnyak teljes külső-belső felújítása, az emeleti szinteken a városházi irodai funkció elhelyezése

*Martinelli-szárny* földszintjén a tengelyben az egykori templombejárat visszaállítása, kávéház, kiállítóter a kétkapuátjáró között.

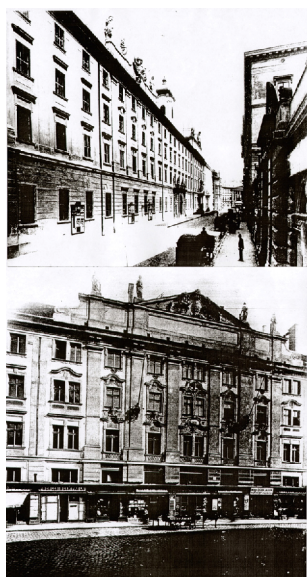
*Kammermayer-Gerlóczy-szárny* földszintjén éttermek, kávézók, galériák, kereskedelem



*Bárczy-szárny* földszintjén kulturális információs irodák, üzletek, szolgáltató egységek

Egykori Szent György templom alagsorában söröző az udvarról, földszinten Városháza étterem, az emeleten díszterem

*Kereszt-szárny* (II. Világháborúban lebombázva) új tömeg és tetőidom visszaállítása, Városháza új főbejárat kialakítása, ügyfélszolgálat, nyomda, választási iroda



*Belső udvarok*: a 70-es években épült szárnyak lebontásával tágas díszudvar-pár kialakítása, átjárása  
Károly-kapu a Városház-tér felé



## Budapest Szíve program

**Városház-Fórum** : (agóra) a régi és az új épületszárnyak között. A városfal és sarokbástya bemutatása, falon kívül süllyesztett tér, falon belül vizesárok, főtér, vízjátékok, szabadtéri színpad

## VÁROSHÁZA FÓRUM KIALAKÍTÁSA

### I. A MŰEMLÉKÉPÜLET REKONSTRUKCIÓJA

#### 1. Súlypont áthelyezés

Az épület Városház utca felőli súlypontját áthelyezzük a keresztszárnyba, ezzel biztosítva a Károly körút felőli fő megközelítési irányt és az új Fórum városépítészeti súlyát, dinamizmusát.

#### 2. Átláthatóság, a térbeli rend folyamatossága

Az eredeti – Prati féle – barokk épület klasszikus római táborok mintáit követő világos, tiszta elrendezését visszaállítva áttekinthető kerengős-odalfolyosós alaprajzi rendszer jön létre a lépcsőházi vertikális közlekedőmagok arányos, jól használható elosztásával. Az oldalfolyosós rendszer miatt kialakuló mély traktusokat az eredeti épületben is használt bevilágító udvarokkal tagoljuk, illetve világítjuk be.

#### 3. A hasznosságnak megfelelő rend kialakítása

##### **Földszint:**

A közcélú funkciók szintje.

A keresztszárny tengelyében új főbejárati előcsarnokot alakítunk ki, amelyhez észak felé az ügyfélszolgálati helyiségcsoport, dél felé – a kapuátjárón túl – választási iroda, nyomda kapcsolódik.

A középső szárnyban nagykapacitású éttermet (a pincében sörözőt) terveztünk, amely egyrészt közvetlenül kapcsolódik az új előcsarnokhoz, másrészt az ismét megnyitandó Városház utcai középső bejáráshoz. Ez utóbbi a két kapubejárat között publikus funkciókat kap (kávéház, kiállító galéria).

A Városház utcai szárnyban, a kapuátjárókon túl a főpolgármester alá tartozó ügyosztályok kaptak helyet, míg az oldalszárnyakban szolgáltatási, kereskedelmi és kulturális funkciókat terveztünk.



A Bárczy utcai szárny keleti végében kétszintes, reprezentatív éttermet, kávézót, a Gerlóczy utcában pedig egy Art Hotel előcsarnokát helyeztük el.

A kereszt szárny új főbejárati előcsarnoka előtt kialakuló Főtér a déli oldali kapuátjárókon keresztül összekapcsolódik a déli udvarral és a Városház utcával, illetve a Károly körüti új szárny átnyitásán keresztül a Madách-kapuvall.

***Első emelet (piano nobile):***

A politikusok, pártok, képviselők szintje.  
A kereszt szárnyban nagyelőadót, kiselőadókat helyeztünk el, amelyhez közvetlenül kapcsolódik a középső szárny díszterme, komplex konferencia-központot hozva létre.

Az oldalszárnyakban (Bárczy, Gerlóczy u.) helyeztük el a képviselőket, a pártirodákat.

A Városház utcai szárnyban a főpolgármester ügyosztályai kaptak helyet (ezek bővíthetnek a földszint felé).

***Második emelet:***

A főpogármesterség szintje.  
A kereszt szárnyban (a főbejárati előcsarnok és a konferenciaközpont fölött) helyeztük el a főpolgármesteri és alpolgármesteri irodákat, míg a körítő épületszárnyakban a hozzájuk tartozó ügyosztályokat.

***Harmadik emelet:***

Főjegyzői szint.  
A kereszt szárnyban helyeztük el a főjegyző irodáit, míg a körítő szárnyakban a főjegyzőhöz tartozó ügyosztályok kaptak helyet.

***Tetőtér:***

A főjegyzői szint bővítési területe.  
Itt helyeztük el a Városháza könyvtárát és a közlönvtárát, irattárát.



## II. AZ ÚJ KÁROLY KÖRÚTI SZÁRNY

### 1. Új jelkép = Kapcsolat

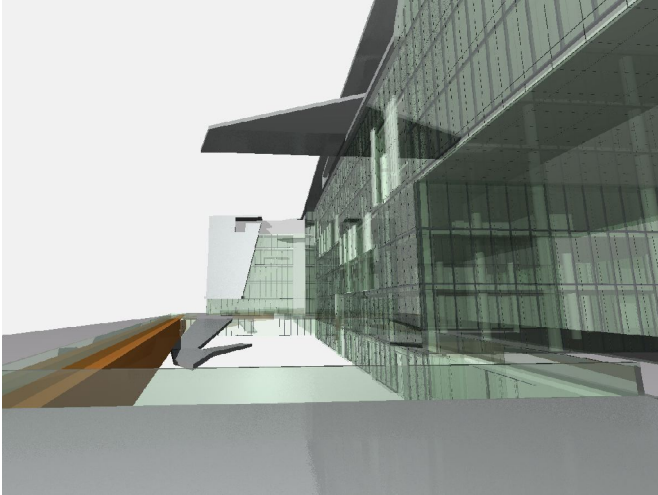
A plasztikusan formált nagy tető összeköti, összekapcsolja a különböző térbeli és tárgyi minőségeket, új kontextust hoz létre.

### 2. A tervezett új Főtér – szervezi az életet

A városfal külső oldala a -1. szintre süllyesztve mutatja be a Zsigmond-kori erődítményfalat. A fal belső oldalán visszaállítjuk a vizesárkot. A főtér déli részén szabadtéri színpadot, az északi részén vízfelületet és órát, középső szakaszán a burkolatból föltörő vízjátékot terveztünk.

A tér alatt kialakított háromszintes mélygarázszból (~1.250 gépkocsi) a Városháza előcsarnokában, az Art Hotel mellett, az észak-keleti városi info központban és a Károly körúti sétányon terveztünk felvonós kijáratot.

A Károly körúti új épületszárnyon két nagyobb áttörést adtunk – egyrészt a Deák tér felőli gyalogos forgalomnak a nagyobbat, másrészt a Madách-kapuval szemközt a kisebbet.

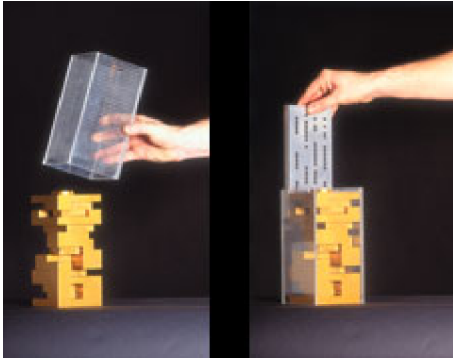


### 3. A tervezett új Károly körúti épületszárny térbeli rendje

#### **Kulturális tömb**

Az együttes északi sarkán, a Deák téri evangélikus templom mellett helyeztük el a Városháza Fórum Kulturális Központot, amely a városi élet szervező centruma kíván lenni. A földszinten ennek megfelelően információs és kommunikációs központot terveztünk, amelyhez a -1. szinten fitness-központ és étterem-kávéház kapcsolódik.

A galériaszinten (félemelet) és az első emeleten többcélú kiállító galériákat alakítottunk ki. A harmadik emeleten mozgatható padozatú multifunkcionális színház-előadóteremhez kapcsolódik a második emeleti színház-foyer és színészi öltözőcsoport. A harmadikon további előadótermek, a negyediken pedig panoráma kávézó-terasz egészíti ki az együttest.



Építészeti idea

### ***Kereskedelmi – iroda tömb***

A Károly körúti új szárny további szakaszán kereskedelmi egységeket (földszint, alagsor, galériaszint), fölötte pedig 5-6 emeletnyi béirodaszintet alakítottunk ki a legoptimálisabb, ötraktusos alaprajzi elrendezésben.

Az irodaszintet vertikális közlekedőmagjai a Károly körútra nyíló földszinti előcsarnokból indulnak.

### **III. ÉPÍTÉSZETI ÜZENET**

Régi és új egymást erősítő kapcsolata.  
Átjárhatóság, nyitottság, rendezettség.  
Ökológikus alapszemlélet = a lélegző ház.  
Levegőtisztító növényházak, belső teraszok, kertek, kilátóteraszok tagolják a tömeget.  
Az üveghártya helyenként nyitható, szabad levegőáramlást biztosítva.