

# 1. ÉPÍTÉSZET

## helyszín adottságai

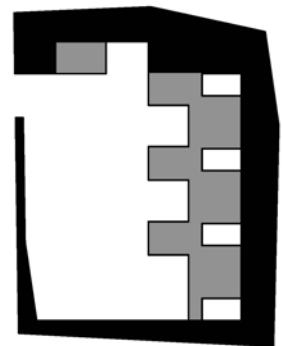
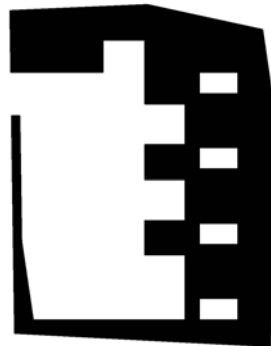
A 4099/3 hrsz-ú telek Budaörs Város Önkormányzata tulajdonában áll. A tervezett óvoda 4099/3 hrsz-ú telke 5307 m<sup>2</sup> nagyságú.

A telek az M1-M7 autópálya – Budafoki utca – Hársfa utca – Stefánia utca által határolt tömbben található. A tömb településszerkezeti jelentős helyet foglal el a városban. A városközpont közelsége, valamint a tervezett M1-M7 autópálya tehermentesítő útjának megvalósítása, kitűnő közlekedési helyzete indokolttá teszik egy városi közparkra felfűzött vegyes funkciójú terület kialakítását, ahol intézményi, lakó, szabadidő-sport, kiskereskedelmi funkciók kaphatnak helyet. Ezen belül a tervezett óvoda telke a tömb északi-keleti sarkán a Hársfa utcával határosan helyezkedik el. A Hársfa utca a város központjából a Stefánia utcáról, a telek a gyalogos és a gépjárműforgalom számára is a Hársfa utca felől közelíthető meg.

Az óvoda épületének elhelyezésénél figyelemmel voltunk az egész tömb vonatkozásában vázolt településrendezési elképzelésekre, a területhasználatok funkcionális kapcsolataira.

A telektől északra kisvárosias lakóterület, nyugatra szintén kisvárosias lakóterületet, míg tőle délre az új Városi Uszoda és Sportcsarnok épülete és keletre most épül a 24 tantermes általános iskola.

A tömb belsejében a szabályozási tervnek megfelelően kialakítandó közpark biztosítana lehetőséget a környéken dolgozóknak, intézmények látogatóinak és a város lakóinak a rekreálódásra.



## konceptió - telepítés

A tervezett Hársfa utcai Óvoda épülete a Budaörs kilakulóban lévő intézményközpontjának egyik hangsúlyos eleme lesz. Az épülő iskola és az elkészült uszoda-sportcsarnok tömbszerűsége karakteres, egységbe fogott épület elhelyezését kívánja meg. A tervezett óvoda épületének beépítésével és architektúrájával illeszkedünk a városi uszoda és sportcsarnok valamint az épülő iskola telepítéséhez és építészeti világához, miközben cél, hogy egyéni építészeti arculatot mutasson.

A tervezett óvodaépület kifelé összefogott, nagyléptékű tömege cizellált, gazdag térré bomlok le a tömeg által keretezett udvar felé. Ez a kettősség szimbólikus is: a gyermekek mesevilágát idéző védelmező vár képe, a védelem és ölelés megjelenítése valamint a külső és a belső közötti szándékolt kontraszt, a felnőtt és gyermeklélek találkozása, a két világ összefonódása.



A csoportszobákat és a tornaszobát a külső karéjszerű tömeg körülöleli, annak védelmét erősíti. A 6 csoportszoba és a tornaszoba építészeti megformálásában a gyerekek mesevilágára utal, a 7-es szám, mint a mesevilág szimbólikus száma megjelenik.



A külső világ, az utca felől a bejárati üvegfelület valamint a gyermeköltözők üvegfelületei engednek betekintést, az óvoda sajátos világa az aulába lépve tárul fel.

A játszóudvar az utcától az épülettel elhatároltan a tömbbelső felé eső telekrészen alakítottuk ki.

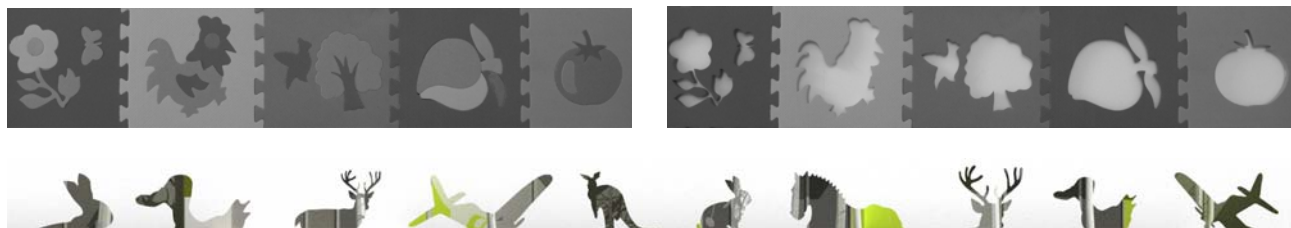
Az épülettömeg kettőssége ellenére egységes, játékos, mégis logikusan szerkesztett tetőforma fogja össze. A belső udvar felé fellazuló funkciók központi elemei a csoportszobák, a tevékenységközpontok szinterei. A természetközelség és játékoság építészetiileg az átriumokból szabad, nyitott udvarra teret gazdagságában fejeződik ki.

Minden csoportszoba egyedi, mégis része az épület, közösség egységének. Az egyes csoportok identitását kialakító elrendezés a viszonylag nagy óvodai közösségben is családi hangulatot teremt az egyes csoportszobák számára.

A tagolt épülettömeg a gyerekek léptékéhez igazodik, mindenki megtalálhatja a saját kis zugát.

A tervezésnél fontos szempont volt az óvoda területének védett lehatárolása. A kertet körülölelő falak léptéket adnak az udvarnak, biztonságérzetet nyújtva a gyerekeknek.

Az udvart ölelő fedett játszóhely fala figurákkal, ábrákkal perforált, ami a gyerekek szemszögéből érdekes világot teremt, a mesevilágot eleveníti meg. A koncepció fontos eleme a perforáció mellett a színes, figurákkal, ábrákkal díszített belső falak. A gyerekek érzékeire felfokozottan hat a helyes mértékben megválasztott ingergazdagságú környezet, formáival könnyen azonosulnak, megtalálják a helyüket. A színes udvar meleg hangulatot teremt, a természet üde zöldjével harmónizáló felületek az épületet a kert részévé kapcsolják.



#### funkciók – elrendezés – anyaghasználat –épület és környezet

Az épület földszintes kialakítású, belső térszervezése követi a tömegbéli kialakítást, tiszta jól átlátható, funkcionálisan jól szervezett és áttekinthető térkapcsolatokat eredményezve.

A közös használatú terek, a főbejárat, az aula központi helyre kerül, ami szervezi és osztja a különböző használatú tereket, helyiségeket.

A szélfogó kialakításánál fogva alkalmas babakocsik tárolására is.

Az aulából kitekintés nyílik a játszóudvarra és innen az udvar meg is közelíthető.

A csoportszobák a kinti környezetbe kiterjednek az udvar felőli teraszok és az átrium-teraszok révén. Minden csoportszobához tartozik saját terasz vagy átrium-terasz. A teraszok és az átriumok megteremtik az átmenetet a belső tér és a külső udvar között. Az átriumok sajátos világot teremtenek az óvoda belső terének, az átrium-teraszokat használó gyerekek látványa, az átrium zöldfelülete és a belső térbe az átriumokon keresztül is bejutó természetes fény mind része a sajátos bensőséges hangulat megteremtésében.

A gyermeköltözők kettésével összevontan lettek kialakítva, melyek térbővületeivel, váltakozva az átriumok elhelyezésével, funkcionalitásuk maximális megőrzése mellett játékosá teszik a csoportszobák előtti teret, ezzel különös térélményt nyújtva a gyerekeknek.

A gyerekek térélményét fokozza a játékos, azonban tiszta elv szerint szerkesztett tetőforma, belső látszó megjelenése.

A csoportszobákban atevékenységközpontok gurulókkal ellátott, mobil mozgatható alacsony polcrendszerek választják el egymástól.

Az óvodai főbejárat és a gazdasági bejárat egymástól jól elkülönítve lett kialakítva, a melegítőkonyha gazdasági feltöltése és a moslékszállítás a bejáratról szeparáltan, a személybejáratról teljesen függetlenül helyezkedik el.

Az előírásoknak megfelelően 16db parkolót biztosítunk, (a foglalkoztatók nettó alapterületének minden megkezdett 20m<sup>2</sup>-e után egy gépkocsi helyezendő el, azaz  $318,75/20=16$ ).

18db kerékpár számára biztosítunk fedett kerékpár tárolót. (minimálisan elhelyezendő kerékpárok száma a foglalkoztatók nettó alapterületének minden megkezdett 50m<sup>2</sup>-e után 2db kerékpár, azaz  $318,75/50*2=12$ ).

Az épület külső homlokzati falai vakolt kialakításúak, az utca, telekhatár felőli falak fehér felülettel, míg az udvari homlokzati felületek sárgászöld színűek, itt fehér festett ábrák, figurák jelennek meg a falfelületen.

A nyílászárók hőhidmentes hőszigetelésű üvegezésű alumínium nyílászárók eloxált szálcsiszolt felülettel. A külső homlokzatok egyes ablakai közötti felület a nyílászáró felületével megegyező fémburkolat kap.

A tető fehér színű korcolt fémlemez fedéssel kerül kialakításra.

A csoportszobák teraszai és a fedett nyitott udvari játszóhely faburkolatos kialakítású.

A külső bejárati fogadótér kő burkolatot kap, a gazdasági és a parkolótér kő, parkolóhelyek gyepráccsal burkoltak.