

Sopron bencés templom és kolostor turisztikai fejlesztés

megbízó Magyar Bencés Kongregáció, Pannonhalmi Főapátság Soproni Bencés Ház Alapítvány
Horváth László templomigazgató M. Szilas Katalin ny. főépítész

építészek Horváth Dénes H. Nándori Klára

műemléki szakértő H. Nándori Klára

művészettörténészek Bartos György Nemes András

régész Gabrieli Gabriella

világítás Haász Ferenc Zengővári Béla

kiállítás Ágh András

tartószerkezetek Iványi János

épületgépészet Rusznák Dezső Vári József

épületvillamosság Nagy Géza

①

TERVEZETT BEAVATKOZÁSOK

A soproni bencés templom sekrestyéjében, sekrestye előterében és a hozzájuk vezető kerengő szakaszon 2001. és 2005. között befejezett régészeti és művészettörténeti kutatás után a tulajdonos Magyar Bencés Kongregáció az épületrész helyreállításáról és az eredmények műemléki bemutatásáról döntött.

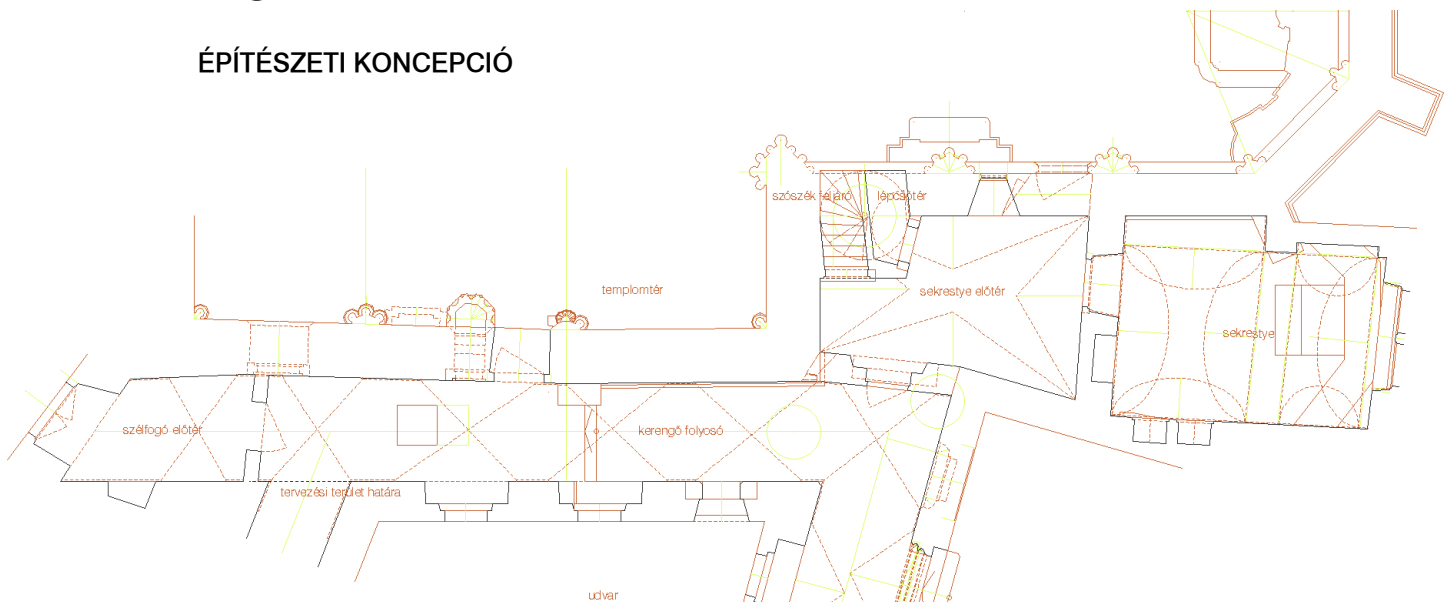
A bemutatást kiállítási programot is felölelő komplex fejlesztés keretében tervezzük. A fejlesztési terület magában foglalja a templomteret, a szentély alatti kriptát, a káptalan termet, a sekrestyét és előterét, a kolostor földszinti kerengőjét, valamint a róla nyíló helyiségek többségét.



A következő beavatkozásokat tervezzük

1. a ferences szószék feljárójának újrainvitása
kő nyílászkeret és lépcső helyreállítása, transzparens ajtó és tömör sötétítő tábla, a szószék feljáró állékonysági helyzetének rendezése
2. középkori és barokk padlószintek összekapcsolása
a szószék feljárót, a folyosói falpillért és az ablak fülkét nem zavaró helyen
3. a déli templomfal folyosói pillérének egyértelmű bemutatása
padló burkolatban és falfelületen
4. a földszinti kerengő közforgalmú, barokk szinti padlóburkolatának megválasztása
5. osszárium fedél a barokk padló burkolatban
6. hiányos falköpeny miatti síkváltások kiegyenlítése a kerengő udvari falán
7. padló rekonstrukció a sekrestye előtér és a földszinti kerengő
közös középkori szintjén, csatlakozás a káptalan teremhez
8. a káptalan terem kerengői ablakainak rekonstrukciója
9. a káptalan terem festett kerengői falának alaprajzi és szerkezeti kiszabadítása
10. szószék megközelítése a kerengő középkori szintjéről
11. a középkori lépcsőtorony szakasz hasznosítása
12. a gótikus bevilágító ablak és a sekrestye előtér középkori indirekt megvilágításának helyreállítása,
a bevilágító ablak és a déli szentély bejáró közös állékonysági helyzetének rendezése
13. kripta helyiség meghosszabbítása
14. kripta küszöb, lépcső és lépcső boltozat ergonomiai módosítása,
kripta ajtó esztétikai kiigazítása
15. új kripta berendezés
16. földszint és kriptaszint összekapcsolása épületen belül
17. szigorú beléptetés biztosítása a Szent Benedek Idősek Háza számára
a kerengő vizuális egységének megőrzése mellett
18. a kiállítási terület akadálymentesítése
a középkori kerengő padló kiterjesztésével
19. egységes, a történeti hűség és az idegenforgalmi bemutatás igényének
is megfelelő padlóburkolat a földszinti kolostor kerengő barokk szakaszán
20. középkori küszöbök és kő fellépő visszaállítása a káptalan terem bejáratánál
21. a történeti hűség és az idegenforgalmi bemutatás igényének is megfelelő
padlóburkolat helyreállítása a káptalan terem középkori szintjén
22. középkori kápolna rekonstrukciója a sekrestyében, kápolna berendezés
23. múzeumi üzlet kialakítása a Kolostor utcai oldalon a padlószint egységesítésével,
a befalazott barokk falnyílások újrainvitásával és egyes ajtó kávék kiigazításával;
új üzlet berendezés
24. a kolostor étterembe vezető lépcső egyszerűsítése és akadálymentesítése,
falpadkák és falbütykök megszüntetése
25. sekrestye kialakítása a porta helyiségben
térosztó bútorfal tároló szekrényel, falifülke asztallal
26. mozgáskorlátozott wc leválasztása és vizes mellékhelyiség a személyzeti öltözőben
27. a műemléki érték és az idegenforgalmi bemutatás igényének megfelelő színvonalú
fűtési és világítási szerelvényezés a tervezési területen

ÉPÍTÉSZETI KONCEPCIÓ



a meglévő földszintről

— kápolna

Nemes András és Gabrieli Gabriella 2001 és 2005 között végzett kutatásai azt mutatják, hogy a káptalan terem és a mai templomszentély között a város egy korábbi gótikus szentélye állt.

A szentély keleten poligonálisan záródott, boltozata mélyen fekvő gyámkövekről indult és csúcsíves volt. A mai templom építésekor nem bontották le, de diadalívébe és ajtónyílásába beépült az új épület egy-egy támpillére. A nyolcszög három oldalával záródó szentélyfej és a koragótikus boltozat 1661-ben, a barokk sekrestye alaprajzi kialakítása alkalmával semmisült meg

— előtér

a sekrestye előtér az 1450-es évekig szabad, köztér volt a korai szentély, a mai templom, a káptalan terem és a nyitott kolostor kerengő között. Egy, a mainál egyszerűbb feljáró állhatott benne a gótikus szentélyrekesztő és a templom padlás megközelítésére.

Az előtér boltozata 1450 körül született, a kolostor kerengő és a hozzá csatlakozó helysorsor emeletének kiépítése idején. A boltozati támaszvonaltól szilárdítása érdekében készült a mai lépcsőtorny, és a délkeleti templomsaroktól káptalan teremig húzódó kifalazás. A káptalan terem kerengői falfestménye részben az új faltest alá került.

Az ablakalanná lett előtér világításáról az építők indirekt fényvel gondoskodtak. A déli szentélyfalba a boltozat építésével egyidőben kis világító nyílást vágtak. A mérműves ablakocska azonban nagyon a déli szentély bejáró szemöldökére szorult, és kezdettől, különösen a kolostor továbbépítése miatt állékonysági problémákat okozhatott. A nyílást 1780 körül eltakarták a szentély déli falához épített Szent Anna oltárral, és teljesen befalazták

— Kapisztrán szőszék

a templom ferences szőszékét eredetileg a templom toronnyal is kiemelt haránttengelyébe, az északi kapuval szembe, négy oszlop látványkeretébe, oszlopnyalábokkal szegett falmező közepére építették. A falmező tengelyében feljebb a templom hajó déli ablaka világított, magas mérmű- és üvegdíszes gótikus nyílás, három közül a középső. Noha a szőszéket hagyományosan alacsonyra építették, a kompozíciónak súlya lehetett. A prédikátornak a szőszék mellett keskeny ajtót nyitottak, hogy a folyosóról léphessen az emelvényre.

A 17. századra ez a helyzet megváltozott. A rendház magasabb lett, a déli templomfalat árnyékba borította, a térben megszűntek a rajzos, élő fények, az ablakokat befalazták. Helyükre a központi falmezőbe favázás, stukatúros barokk karzat került gazdag díszítéssel. A középkori szőszék helyzete a karzat alatt ellehetetlenült.

A papi kilépőt mint déli templomajtót a kolostor növekvő forgalma kezdte használni. Ehhez kiszélesítették, ami a szőszék feljáró teljes kifalazásával és egy gótikus oszlopnyaláb elvesésével járt.

Bármilyen meglepő, a templomnak és a rendháznak története során eddig nem volt alaki és működési szempontból kifogástalan összeköttetése

korszakok

a tervezési területen középkori állapotukban megmaradt épületrészek találkoznak túlnyomó barokk átépítést megéltekel. A régészeti kutatás nyomán alkalmunk adódik arra, hogy a két réteg találkozását tartalmasabbá és természetesebbé tegyük.



Az kolostor közönsége Sopron főterének hangulatával lép az épületbe. A kiállítás látogatói a gótikus templom csarnokon át, a Szent Benedek Idősek Háza vendégei a templomot kerülve, a rendház barokk főkapuján át érkeznek. A tér uralkodó tömegét nem veszítik el a bejárat perspektívájában, az ajtók nyílásain keresztül a hétszáz éves épülettest tovább fordul a belső kerengőre. A templom nyugati és déli homlokzata a rekonstrukció után osztatlanul, eredeti terjedelmében, együtt látszik és fut egészen a délkeleti templomsarokig.

A bejáratnál szemben középkori függetlenséggel áll a káptalan terem tömbje. A kolostorba lépőt — különösen délelőtt — áteső fény fogadja, a kerengőforduló ablakművei között felsajnál a gótikus terem boltozatai és faragványai, átvilágítanak a színezett utcai üvegek. Az ablak mellett freskó, középkori keresztrefeszítési jelenet.

A kerengőt kísérő déli templomfalat, akárcsak a városi homlokzatokat, nyílások tagolják. A középkori szószek feljáró súlyos fatáblája mellett átlátunk a templomtérbe. A két lépcsőfokkal süllyesztett gótikus padlószint a templom sarok és a káptalan terem szeglete között a 15. századi — korábban fedetlen — előtérbe vezet. Még néhány lépés és a legrégebb falak között állunk, feltárul az archaikus kápolna.

A középkori épület mellett a kerengő egységét barokk formák őrzik: a kolostor udvart övező ablakfülkés fal és a kerengő egynemű fiókos dongaboltozata. A felület világos árnyalattal hajlik át a kerengő fölött és a régi, öntött falakra ül. A tónusok találkozása korszakok találkozását jelöli.

A bemutatás szándéka az, hogy a középkori részek visszanyerjék egyes fontos összefüggéseiket és karakter adó részleteiket, s közben a barokk továbbépítésben létrejött szervezethez és rendszer erős maradjon

falfelületek

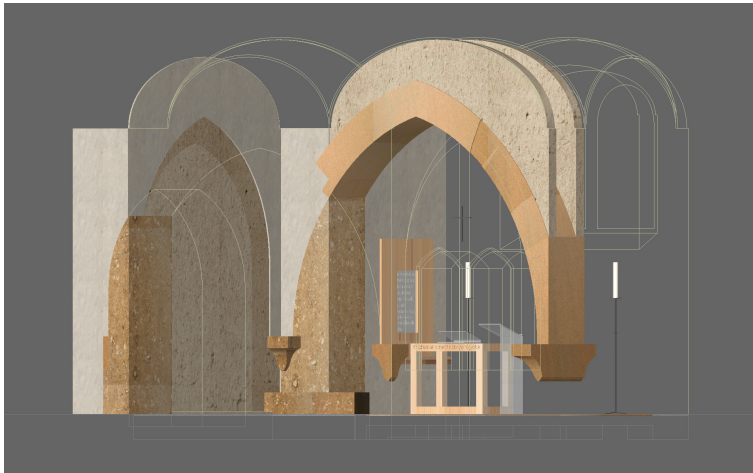
a fejlesztési terület falfelületeit — jellegzetes történeti megjelenésüknek megfelelően — két generális csoportba soroljuk és egymással kompozíciós kontrasztba állítjuk. Mindkét felület csoportnál — a falképek tudományos és restaurátori feldolgozásának állása mellett lehetséges mértékben — megkezdjük a tervezett felületi karakter kifejlesztését. Ez a jelleg a barokk felületeknél sima, vakolt, világos, esetleg — amennyiben ilyen nyomok kerülnek elő — szerény keretező díszítő festéssel; a középkori részekben érdes, jóval sötétebb, és tagolt, önárnyékos plasztikával többet mutat az összetevő anyagokból. A kompozíciós hatás (építészeti hatás) akkor is létrejön, ha a falkép helyreállítás esetleg elhúzódik (amint ezt például a templom terében könnyű megfigyelni)

kápolna rekonstrukció

a rekonstrukció gondolata hitéleti és kulturális összefüggésben is felmerült.

A Szent Benedek Idősek Háza közönsége védett és télen fűtött környezetet igényel, ahol — a sokszor erősen megromlott egészségű — idősök számára szükségükhez igazítva és lényegében zárt körben tarthatók istentiszteletek. Ilyen szentmisékre a még helyreállítatlan kápolnában ma napi gyakorisággal kerül sor.

A gótikus szertartástér helyreállításának szándékát másfelől az táplálja, hogy ezzel Sopron legkorábbi ismert misézőhelye eredeti identitásának és atmoszférájának megmutatásával működhetne, szertartás időn kívül pedig a kiállítás szélesebb közönsége számára adna értékes eligazítást a kolostor (és a mai város) gyökereiről



— támpontok

a kápolna tere a barokk átépítéssel jelentős alkati változáson esett át. 1661-ben — talán a szint ráépítés igényének engedve — elbontották a boltozatot, a poligonális szentélyfejet, és a helyiséget a káptalan terem utcavonalába kitolt új homlokfalig tágították. 1780-ban a teret elliptikus hevederíveken nyugvó csehsüveg boltozatokkal fedték. Az eredetileg frontális szertartáshoz berendezett, egyfókuszú, parabolikus tér kétszakaszos homogén térré alakult át, a szentélyfejjel zárt reflektív elrendezés helyébe centrum és irány nélküli képlet lépett. A szertartástér vonásai feloldódtak, a kápolna a továbbiakban mint egyszerű technikai helyiség, sekrestye működött.

Most, ha a kápolna rekonstrukció lehetőségét vizsgáljuk, a szertartástér vonásait kell újra megtalálnunk. A gótikus boltozat bemutatásának lehetőségét nem öncélként vagy megszokásból keressük, hanem kifejezetten és kizárólag azért, mert a szertartástér relációit és karakterét a gótikus boltozat vonalrajza hordozza.

Tudva, hogy a térérzékelésben a kontúroknak van kitüntetett szerepe, a rekonstrukciót majdnem anyagtalannul, a kontúrok hálózatának felvetésével tervezzük. A drótváz mellett egyetlen erőteljes téralakító formaként kerülne sor a diadalív boltövének helyreállítására. A nyílás csúcsíves, kivágása a kápolna bejárat rekonstruált sziluettjében megismétlődik. A bejáratí fönézetben egymásba íródó ívek a keleti ablakokból beeső erős megvilágítást rekeszként szűkítik, a nyíláskontúrok az ellenfényben határozottan, fokozott dinamikával rajzolódnak ki. A tér megvilágítási szakaszokra bomlik.

A diadalív, a bejárat kontúrja, a falakra rajzolt csúcsívek, az előtér falnézeti rajzai, valamint a káptalan terem ablakai, kapuja és belső boltozatai egymásra támaszkodó, egymást feltételező formák.

A kápona nagy vonalakban visszaidézett történeti terét a boltozat vállkövek helyreállításával — karakteradó plasztikai elemekkel —, valamint a kiállítás grafikai eszközeivel részletezzük, gazdagítjuk. A rekonstrukciónál a barokk boltozat formai és szerkezeti tisztaságára is ügyelünk. Arra törekszünk, hogy a két tér zavar nélkül jelenhessen meg egy helyen, egymásban

— térarányok

17. századi kiépítésében a helyiséget kör- és kosárvíves hevedereken illetve peremfalon nyugvó barokk csehsüveg boltozat fedi. Az alaprajz nagyon pontos, a szentély pillért jelentősen átfaragták, a falakat síkba munkálták, nagy felületű vésések és köpenyezések készültek, szerkezeti idomok és tagozatok tűntek el. A helyiségre épített boltozat válla klasszikus arányrend szerint osztotta a falnézeteket.

A padlószint negyven centiméteres süllyesztése — az egyik középkori szint visszaállítása — ebben a rendben most torzulást okoz. Az arányvesztés még szembeütőbb a középkori állapothoz viszonyítva: a gótikus boltozat kifejezetten alacsony volt, a vállak jóval szemmagasság alatt álltak, a záradékok 40...100 cm-rel is elmaradtak a maitól.

Jól érezhető, hogy a tér soha, sem barokk, sem gótikus állapotában nem volt ilyen magas. Ezt a helyzetet a rekonstrukcióban kezelni törekszünk:

a bemutatás koncepciójában nagyrészt síkbeli, dekoratív eszközökkel dolgozunk.

A téren uralkodó körívek és kosárvívek alá hasonló számban és súllyal visszarájzoljuk a korábbi csúcsíveket. Közöttük — pontatlanságokat is visszaidézve — helyreállítjuk a középkori falnézeteket, felettük pedig — szintén eredeti minőségeiben — bemutatjuk a szabályos barokk felépítményt. A szabatos barokk és a szervezettebb, dúsabb középkori szakasz között a falképeknél már leírt színérték és faktúrakontrasztot építjük fel. Ez rajzolja ki az egykor volt boltsüvegeket. A barokk tér sem teljes falnézeteivel, sem új lábazati függelékével növelve nem jelenik meg egyben. A kápolna többlet magasságát „ellopjuk”

— anyagok, színek, hatások

az anyag paletta sötét pólusa a grafitszürke terazzo padló. A terazzo sötétje „támasztó szín”, a középkori falak tónusát is magához húzza, mélyíti. A falmezők a vegyes öntött-kváderes jelleget idézik, nagyrészt a nyers zsaluzott falmagnak megfelelő felülettel, kanálhátas vakolatra emlékeztető szabálytalanságokkal, lazúrral összefogott színben.

A diadalívben és bejárat boltövében álló pillér kvádereket valamint a padlóban kirajzolódó poligonális falkoronát teljesen vakolatmentes, elemtisztá, friss kőfelületekkel és élénk anyagszínekkel jelenítjük meg. A rekonstruált diadalív még erőteljesebb, rozsdás árnyalatú nyers és enyhén vegyes homokkő tónusokkal, az eredeti falikváderektől elütő fogasolt, önárnyékos rajzú kövekből falazva készül.

Az összeállítás világos pólusának a barokk falsíkok egyenletes vakolt felületét és világosszürke-törtfehér színét választjuk.

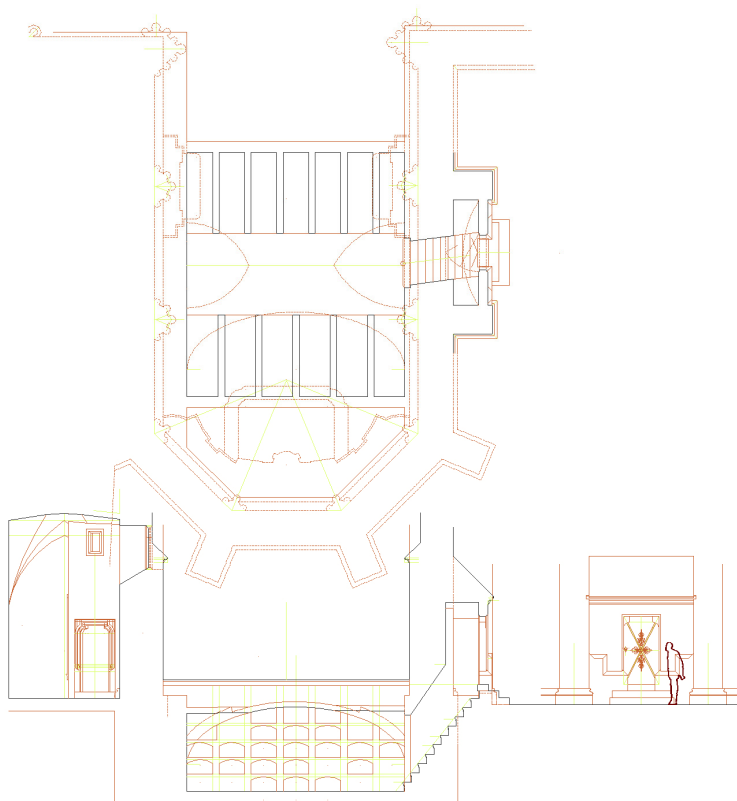
Fontos tónuslépcsők a sötét padló, a mély közepes földszínek, a könnyű közepes fa színek, a világosabb alsó falmezők és a majdnem fehér térsüveg.

A legerősebb kontraszt a tört grafitszürke és a sötét, telített rozsdás kőszínek között érvényesül. A padlón hasonló erővel élnek az olajkezelt tölgy oltár és a tölgy furnéros mobiliák kevésbé sűrű színei. A gyertyatartó láb fekete vonalakkal karcolja a kő padlót, a száruk a világos falakra rajzolódnak. Jellegzetes világítás az ablakok drapérián szórt ellenfénye, amit a diadalív takarásából vetett kiemelő fénnel modulálunk.

Az ajtó felőli térszakasz közepébe — a keresztboltozat egykori záróköve alá — és a kápolna előtér középpontjába egy-egy egyedi tervezésű, rajzos csillárt függesztünk, a térforma erősítésére és nem utolsósorban a megsemmisült ornamentika dekoratív légkörének pótlására.

Fontos világítási jelenet a két gyertya fénye az oltárra szűrt kiemelő fénnel, háttérvilágítás nélkül

7



a meglévő kriptáról

feltételezzük, hogy a szentély alatti kripta az 1780-as években keletkezett, azután, hogy a templomtérből megközelíthető kripták építését és használatát megtiltották.

A helyiség a szentéllyel egytengelyű. Technikai szempontból felülről építették, a szentély padló elbontásával, alapfaltól alapfalig ívelő boltozattal. Építéskor a főoltár már állt, a kripta ezért keleten nem húzódik a szentélyfejjig. A két mellékoltár ezzel szemben a kriptára, vagy talán azzal együtt épült. Falazott alépítményük, különösen észak felől, az átboltozott mezőre támaszkodik. A kriptával egyidős a lejáró, melyből a kripta fiók boltozatokat, valamint a lépcső vágatot és a belépő boltozatát ítéljük eredetinek. A helyiséget természetes szellőzéssel látták el, melynek felső kürtője fennmaradt a belépő mennyezetében.

A későbarokk kripta nem a szentély első beépítése volt. A helyiség két, korábbi barokk kripta felszámolásával keletkezett, azok maradványaiba vágódik, sőt egyes részeiben bontott anyagokat is felhasználja.

Oldalfalai a vállvonalak alatt a középkori alapfalakba vésett, feltehetően falvállakon nyugvó téglafalbélések, boltozata elliptikus, vékony héjú, többségében féltégla vastag dongaboltozat. A helyiségnek a lendületes ívű boltozattal és a nagyon ízes vonalban bemetsződő fiókokkal értékelhető térhatása van.

A bejárati építmény mai homlokzata nagyon kiegyensúlyozott, mintakönyvinek tűnő részletformáival Storno Ferenc romantikus átépítése lehet. Profilja és anyagai alapján a mai lépcső is ebbe a periódusba tartozik

elrendezés

az elrendezés megalkotásánál a hely légkörére, szertartási képességeire, a meglévő szerkezetek épségére, az újak egyszerűségére, valamint a kripta gazdaságilag kifejezhető volumenére és a bekerülési költségekre voltunk figyelemmel.

A helyiség szép hajlású téglafelülettel fedett egysejtű terét módosítás nélkül őriztük meg. A kontúrok zavartalanul futnak, osztófal nincs, a falakhoz nem állítunk semmit. A boltozaton sem építészeti, sem technikai installáció nem jelenik meg, még fénypontot sem helyezünk el rajta. Mint ernyő alatt, új padlószintről felépítve állnak a kripta funkciói és berendezései.

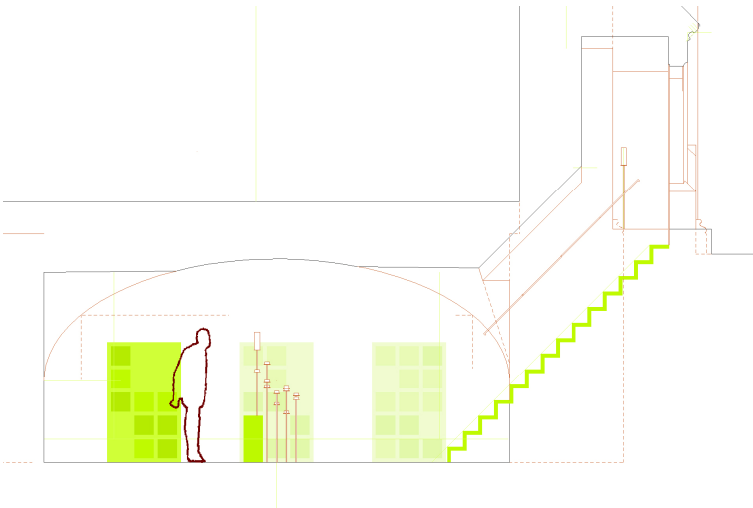
Az urnák egy-, két- és hárommurnás cellákba kerülnek. Hogy az elhelyezési felület növekedjék, a cellákat oszlopokba rendezzük.

8



A kripta befogadó képessége rendkívül fontos paraméter lesz, ezért az elrendezést több változatban is vizsgáltuk. A változatokban közös a Fő téri feljáró helye és a középpontba állított szertartási pozíció, míg az urna oszlopok alakja, száma, és természetesen a kripta befogadó képessége változik. A tágasabb változatoknál a tér a templom diadalíve felé terjeszkedik.

Már ebben a stádiumban ellenőriztük és biztosítottuk, hogy a helyiség hosszabbítást egyszerű és megbízható szerkezetekkel, költséghatékonyan meg lehessen oldani. A hosszabbítással a lefedés vonala és a tér építészeti jellege nem változik.



Az urna oszlopok 155 cm magasak. Átlagos termetű felnőtt számára az egész kriptatér folyamatosan áttekinthető, tájékozódni szinte nem kell, és a fények változása is minden mozgást pontosan mutat. A helyiség biztonságos és megnyugtató használata szempontjából ezek fontos körülmények.

A közlekedő utcák másfél váll-szélességűek, ami a diffúz utcahálózatban a csekély egyidejű látogató számára zavartalan mozgást és tartózkodást biztosít. A kriptában befejeződő temetési szertartásokhoz a szertartáshely körüli torkolatokban mintegy húsz fő állhat fel jó rálátással.

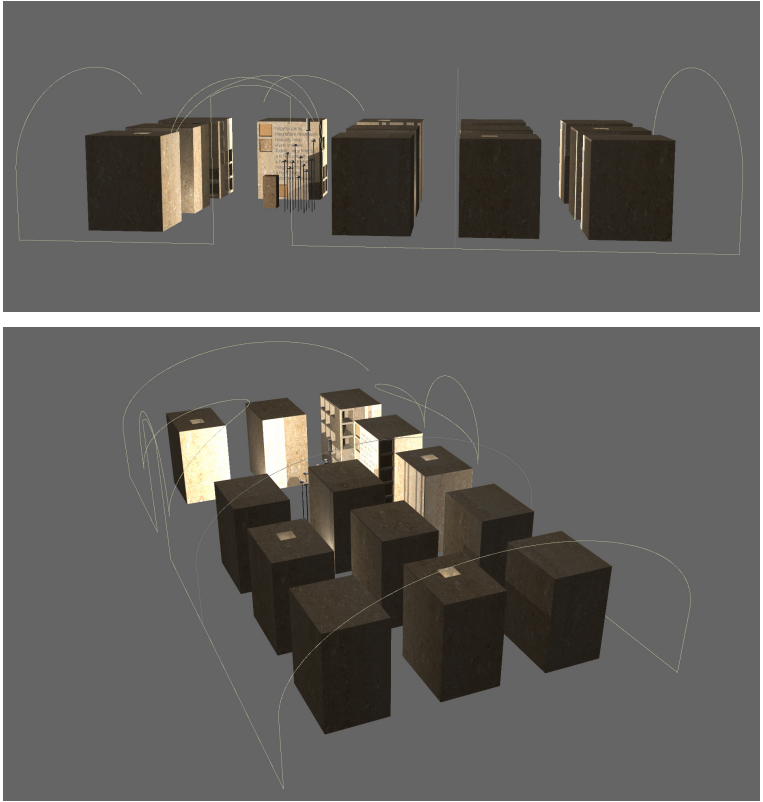
A helyiség megfelelő tágasságát és belmagasságát a padlószint 30 cm-es süllyesztésével érjük el

fény

a kripta elrendezés statikus eleme az urna oszlopok egyszerű rendje, dinamikus elemei a világítás és a helyiségben elhelyezett szövegek. A világítás természetes hatású, pontos színvisszaadású, meleg árnyalatú és inhomogén. A fényforrások az urna oszlopok, a törtfehér-világosszürke boltozatot reflexiók ernyőként használjuk.

A kitöltő fény indirekt, az urnaoszlopok tetejéről szélesen szétterítve indul, a mennyezetre tompa fény párnák rajzolódnak, az elemi felület kicsit megmozdul. Az egész helyiség kétszer szórt fénybe, enyhe, árnyékmentes megvilágításba kerül.

Az alapvilágítás terébe erősen megvilágított vonalat rajzolnak az urnaoszlopok térdmagasságban kilépő fényei. A kivilágított helyek útvonalat és történetet sejtetnek, a fény egy-egy állomásnál szövegekre vetül. Az összhatás a látogató gondolatait keresi, párbeszéd kezdődik az elmúlásról és az újjászületésről. A tematikus kíséret diszkrét, de nem hagyja magára a látogatót, leszakadó zúg, alulvilágított sarok nincsen.



Az urnaoszlopok oldalvilágítása egyebekben visszafogott, tónusa meleg, de nem parázsló árnyalatú, a felületeket többszörös megvilágítással, valamint áteső fények és árnyak rajzolatával gazdagítja. A fénytér harmadik összetevője a szertartáshely erős kiemelő megvilágítása, mely az urnát tartó posztamensre, mellette a gyertya csokorra, a szertartást vezető, felöltözött személyre és a mögöttük álló központi felírra esik. A használat és a takarékoság igényének megfelelően a világítás négy különböző, előre programozott üzemmódba kapcsolható: szertartáshoz (hatásvilágítás), szertartáson kívüli látogatáshoz (hatásvilágítás), takarításhoz (teljes megvilágítás) és éjszakai felügyelethez (irányfények)

szövegek

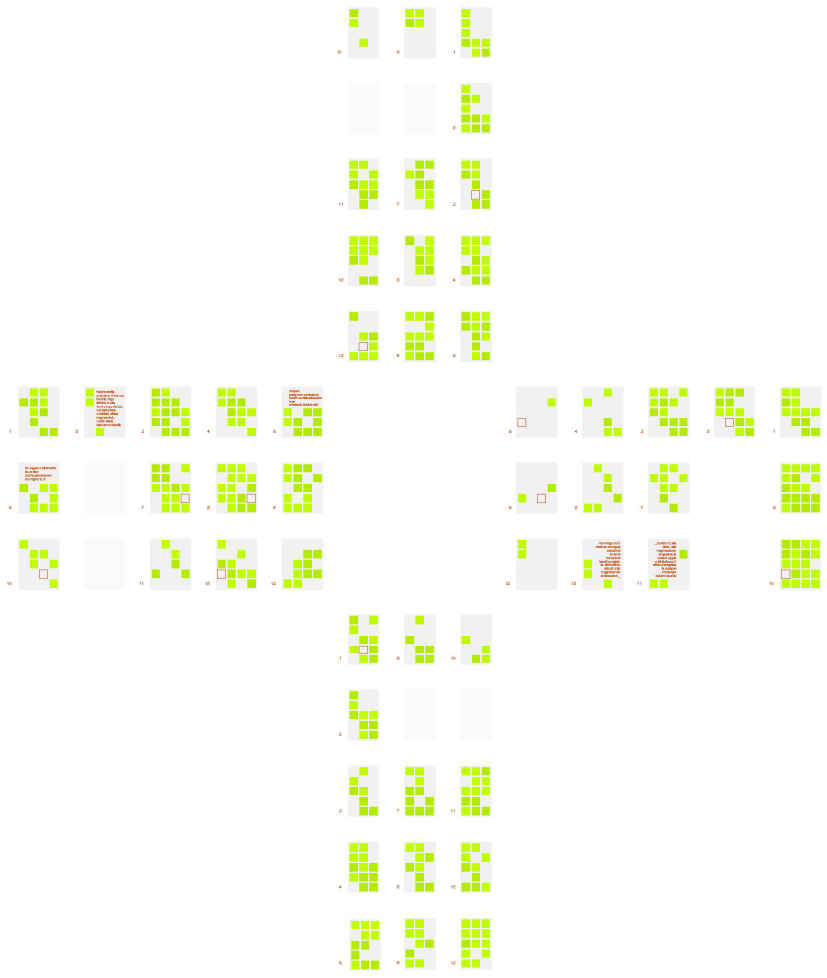
a berendezés korpuszain a feltámadással kapcsolatos bibliai szövegeket helyezünk el az evangéliumokból és az apostoli levelekből. Valamennyi szöveget fénnel emeljük ki

hamvak áthelyezése

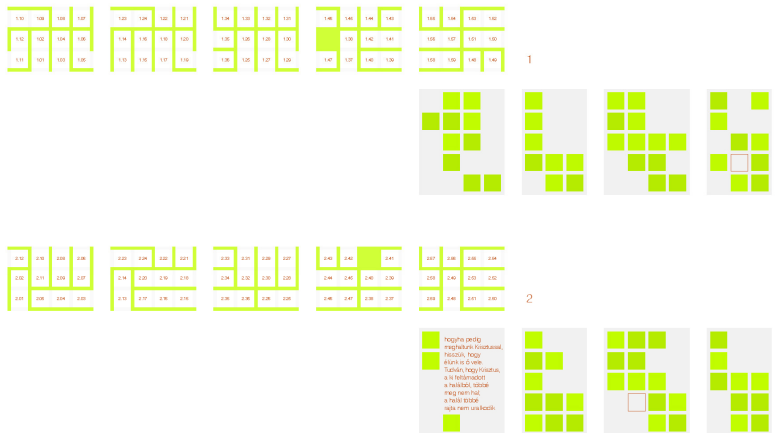


a kripta megelőző régészeti kutatása alkalmával elbontott koporsó fülkékből több egykor élt arisztokrata hiánytalan földi maradványa került elő. Ezek méltó, rangjukhoz illő végleges elhelyezéséről a kriptában gondoskodunk. A maradványokat hamvasztva, a központra néző urnaoszlop oldalak felső mezőiben helyezük el, a belépéskor feltáruuló első látvány részeként, eredeti szöveggel feliratozott urnasírkő

urnaoszlop palástok tervezett rajzolatát.



Az urnaoszlop rajzolatok a térben mozgó megfigyelő számára összefüggő sorokban, illetve sorok egymásutánjában tűnnek fel elemeken és sorokon átfolyó tendenciákkal, a rajzolat sűrűségéből, a szövegek jelenlétéből és a megvilágításból eredő hangsúlyokkal. Az egyes urnaoszlopok tervezésénél ezért a paláston körbeforduló és az oszlopok közötti formai összefüggéseket egyaránt figyelembe vettük.



Az urna oszlopokat számozott belső beosztással láttuk el. A kriptához tartozó nyilvántartásokat a számozásra alapozva lehet elkészíteni

gyertya csokor

a gyász aktív folyamat, belső átrendeződés, amely időt igényel. Rítusok veszik körül, hogy megemeljék a gondolatokat, segítsenek meglegelni a szavakat, és hogy időt engedjenek a munkához. A szimbólumok az alkalom és az idő természetét kutatják. Ezért használunk fogyó gyertyát és hervadó virágot.

A kriptában a gyász személyes megnyilvánulásai számára csak középen elég tág a tér, de az élő virágoknak járó fényt és figyelmet itt sem biztosíthatjuk.

Az urnatartó posztamens mellé ezért acél szárból és méhviasz mécsesekből virág parafrázist komponáltunk. A bejárat mellől felvett mécseseket a látogatók helyezik a szárok acél csészéire, ahol azután a lángok egy hosszú gondolatnyit élnek, majd hervadnak és kihűnynak.

A csokor szimbolikája a szárok között álló hosszú gyertyával lesz teljes, amely az urna oszlopok fölé emelkedik, és nem alszik ki