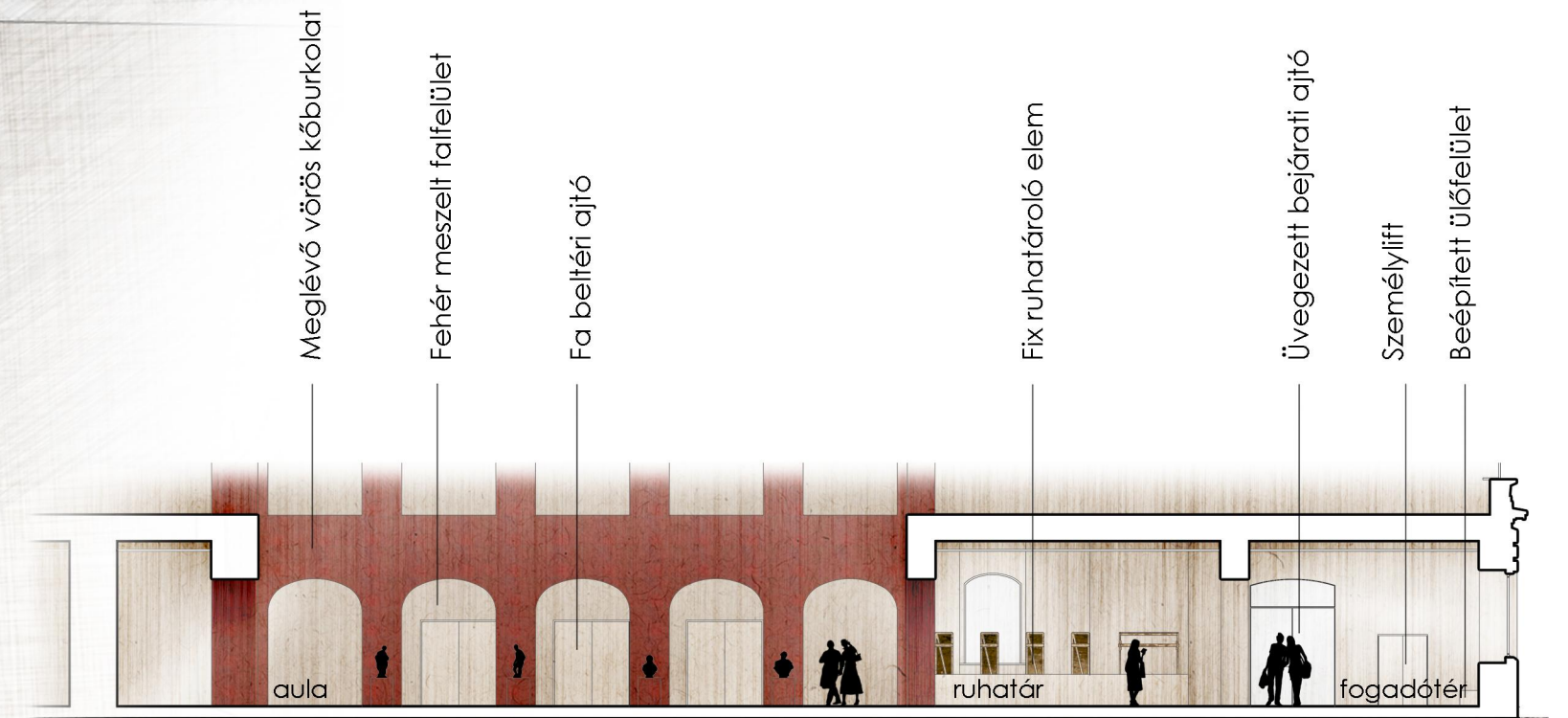


Alaprajz M 1:200

1.	Szélfogó	23 m ²
2.	Őrszoba	8,7 m ²
3.	Előtér/Pénztár/Információ /Múzeumi bolt	118 m ²
4.	Ruhatár	70,5 m ²
5.	M.k. WC	3,1 m ²
6.	Női WC	6,8 m ²
7.	Férfi WC	9,5 m ²
8.	Előtér	4,1 m ²
9.	Kávézó	75,5 m ²
10.	Pult	6,9 m ²
11.	Előkészítő/Tároló helyiség	10,7 m ²
12.	Személyzeti öltöző	3,7 m ²
13.	Személyzeti WC	1,5 m ²
14.	Előadóterem	102,5 m ²



A-A falnézet M 1:200

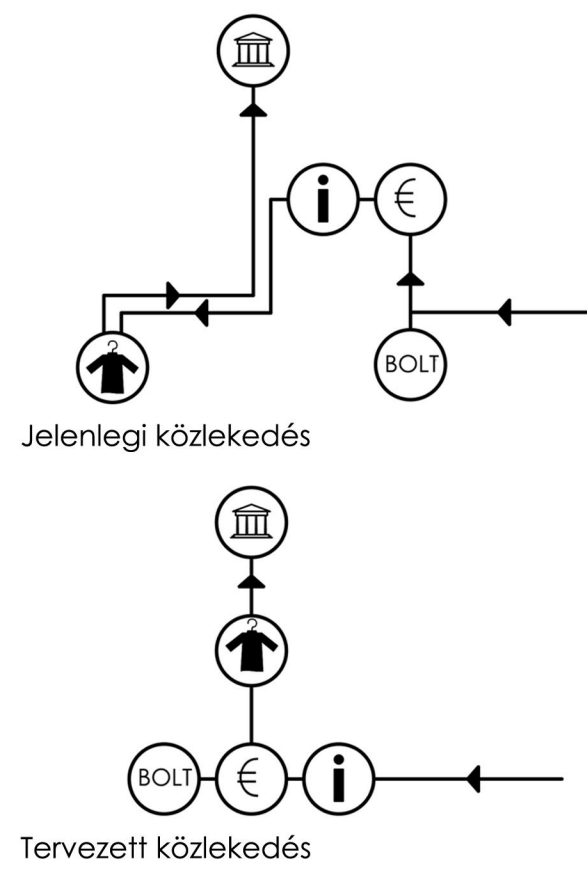


B-B falnézet M 1:200

Alaprajzi koncepció

Az alaprajz kialakításánál a legfontosabb szempont a központi aula és a bejárat közötti minél egyszerűbb közlekedés és átláthatóság megoldása volt. A bejárat után a szélfogó mellett helyezkedik el az őrszoba. A szélfogó után egy hosszabban elnyújtott központi fogadóterbe érkezünk, először egy „várakozó sarok” majd a pénztár/információ/múzeumi bolt pult helyezkedik el, magának a múzeumi boltnak a tároló/kiállító elemei a fogadóter végében találhatóak, így kevésbé zavarják a fő forgalmat.

Az akadálymentes közlekedés érdekében az őrszoba sarkába, egy fogadóterre nyíló személyliftet helyeztünk el. A fogadóterből a ruhatár érintésével már a központi aula következik. A ruhatárból két oldalról is ki lehet szolgálni a vendégeket, így kis kihasználtságnál elég az egyik pultot használni, különleges alkalmakkor pedig a másik pult is megnyitható.



A központi aulát és az azt körülvevő teret az átláthatóság és a jobb kihasználtság miatt teljesen szabadon hagytuk, így az itt megtartandó rendezvényekhez nagyobb szabad terület áll rendelkezésre. A központi aulából közelíthető meg az épület nyugati oldalára áthelyezett előadóterem. Az áthelyezésre a jelenlegi előadóter helyére kerülő kávézó miatt volt szükség. Az előadóteremnél nem probléma, ha a Szent György tér felőli rámpa miatt kevesebb fény jut be a helyiségbe, illetve ennél a funkciónál kevésbé lényeges a kilátás.

A kávézó a jelenlegi előadóter helyre került, így kilátás nyílik a Hunyadi udvarra és kedvezőbbek a természetes fényviszonyok is. A kávézóból nyílik a vizesblokk ill. a másik végében található a felszolgáló pult, előkészítő helyiség és a személyzeti szociális helyiség. A kávézó árufeltöltése igény szerint szerkezetkiváltással akár a gazdasági bejárat felől is történhetne.

A korábbi kávézó helyén felszabaduló térben helyeznénk el a baba-mama szobát, a fennmaradó teret kiállítótérként lehetne hasznosítani, illetve a lift és a sarok által közrezárt tér raktárként funkcionálhat.

Belsőépítészet

A kültéri arculat az épület belsőépítészeti elemeiben is megjelenik. A ruhatárban alkalmazott fix tároló elemeknek nagyobb a tároló alkalmassága, mint a jelenleg alkalmazott mobil tárolóelemeknek, így hasonló területen több ruha tárolására is alkalmasak. A múzeumi boltnak nem alakítottunk ki külön helyiséget, hanem egy mobil variálható és zárható bútorrendszert találtunk ki, ami könnyen átalakítható az aktuális kiállítás helyigényeihez. A bolt elemei bezárt állapotban, minimális helyet foglalnak el, így különleges alkalmakkor, megkönnyítve a fogadóterben történő közlekedést.

A belsőépítészeti tervezés során fontos szempont volt, hogy a jelenlegi sötét belső teret világosabbá, átláthatóbbá tegyük, így a beltérben alkalmazott burkolatok egy részére cserét javasolunk. A jelenleg a beltérben több helyen használt vörös kőburkolat, csak az aula belső falain és a lépcső burkolatánál maradna meg, ezek a megmaradó burkolatok csak póliózásra szorulnak. Az egyéb helyeken jelenleg használt vörös kőburkolatot felváltja egy világosabb színű burkolat, ami kontrasztosabbá és világosabbá teszi a belső teret. A jelenlegi kazettás állmennyezet meglehetősen rossz állapotban van, így az mindenhol bontásra kerülne, helyére gipszkarton állmennyezetet alkalmaznánk. Amennyiben az állmennyezet fölött futó gépészeti elemek engedik minél magasabba, kerülne az állmennyezet alsó síkjára.

