

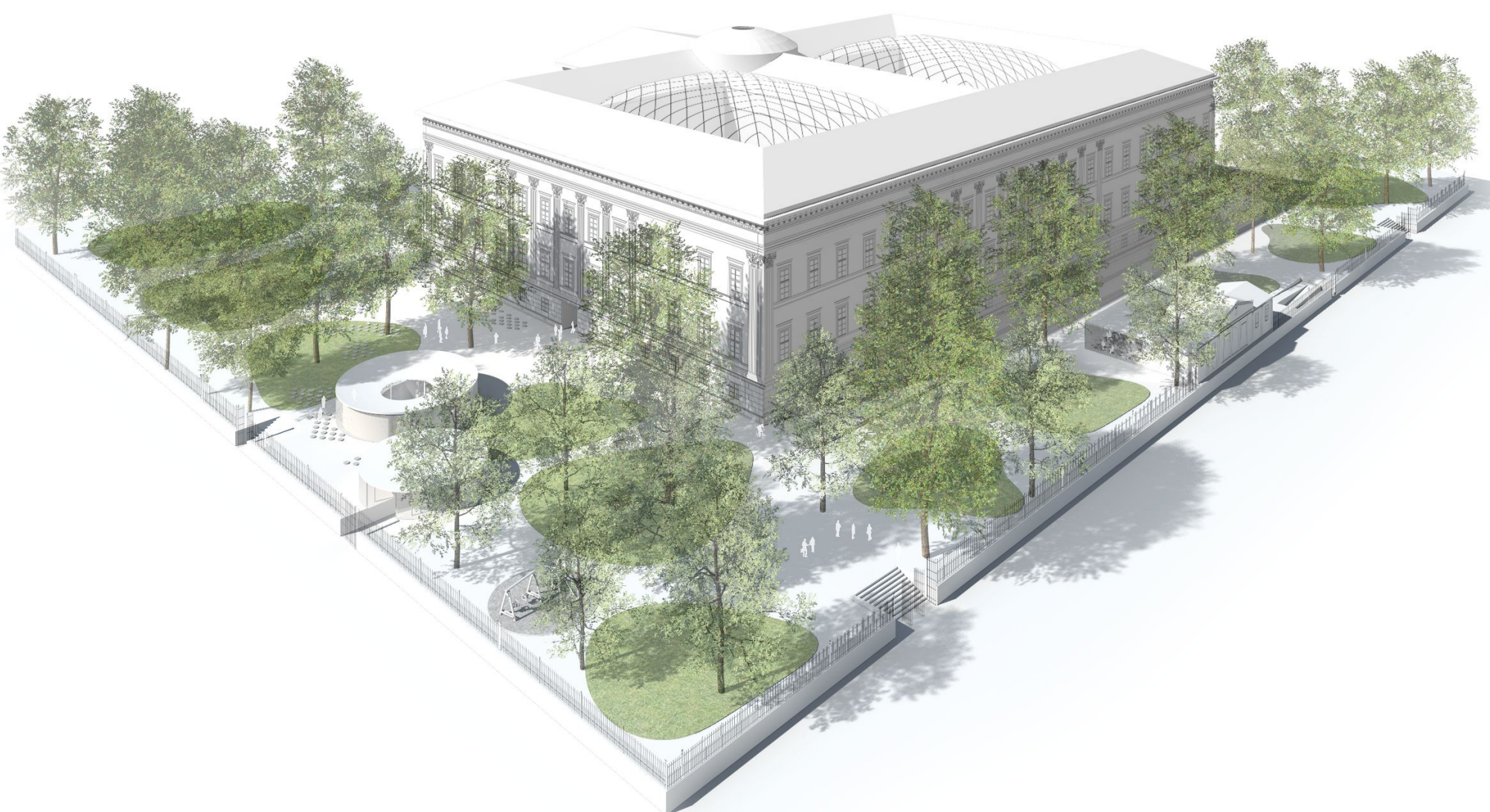
fák miatt kihagyott térrész szervezi a belső teret

ÚJ ÉPÜLETRÉSZEK

A zöldfelületek és az oldalhomlokzatok látványának épségét szolgálja a **parkoló, a restaurátorműhelyek, a raktárak és a kőtár felszín alatti elhelyezése**, és a felszín felett építendő **pavilonok** transzparens szerkezete. A pavilonok jelölik az épület keresztmetszét, ezzel együtt az új közönségforgalmi bejárásokat is.

Új épületrészt az épület déli oldalánál, a föld alatt helyeztünk el. Ide terveztük a gépkocsitárolókat, a műtárgybeszállítást, a restaurátor műhelyeket és raktárakat. Ezzel az elrendezéssel lehetőség nyílik a restaurátor műhelyek épületben tartására. A földalatti épület egy ponton kapcsolódik a régi épület pinceszintjéhez. E ponthoz közel helyeztük el a teherliftet és a személyzeti liftet, illetve egy menekülőlépcsőt. A föld alatti beépítés helyét úgy határoztuk meg, hogy értékes, védendő fát ne kelljen kivágni illetve régészeti értékű területet ne érintsünk. A részfalal körülvett fák gyökérzetének legfeljebb 1/3-át távolítjuk el. Ez, megfelelő növényegészségügyi beavatkozások mellett (sebkezelés, gyökeresedés serkentés, lombkorona gallyazás, ifjítás, talajjavítás) sem életlani, sem pedig statikai szempontból nem veszélyezteti a koros fák megmaradását. A talaj vízháztartásának javítása érdekében a feltárt gyökérzetet spirális drain csővezetéssel és vízmegtartó granulátum feltöltéssel vesszük körül.

A restaurátor műhelyek megfelelő megvilágításáról elegendő számú felülvilágító gondoskodik. A műhelyeket feltároló organikus vonalvezetésű folyosó egyben közösségi térként is működik az itt dolgozók számára.



múzeumkert transzparens elemekkel

ÚJ BEJÁRAT, KÖZÖNSÉGFORGALOM

A múzeum épülete mindig is múzeumi célra épült. Ebből következik, hogy alapfunkcióját ma is kielégítően szolgálja. Az időközben jelentkező akadályokat, hiányosságokat **diagnosztizáltuk**:

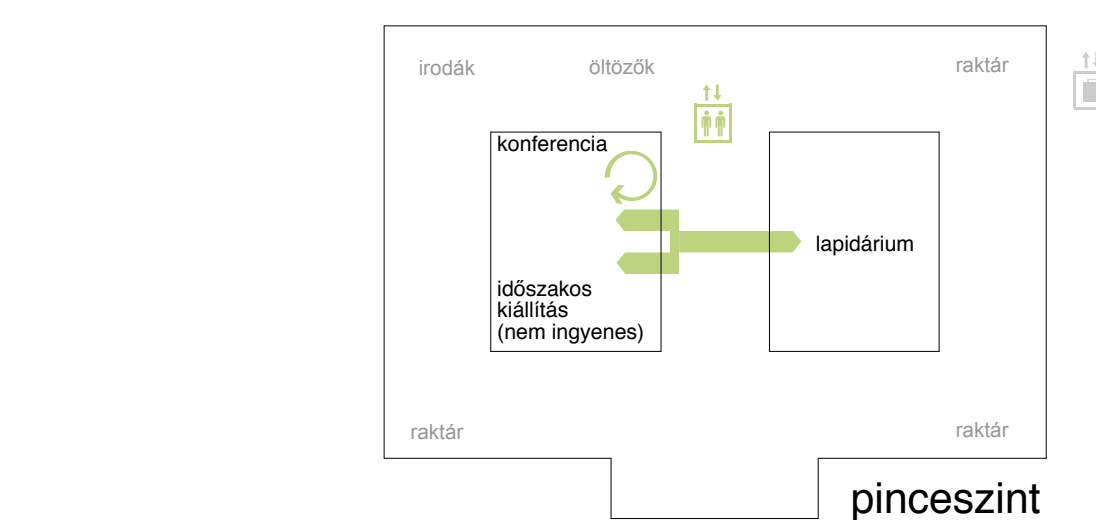
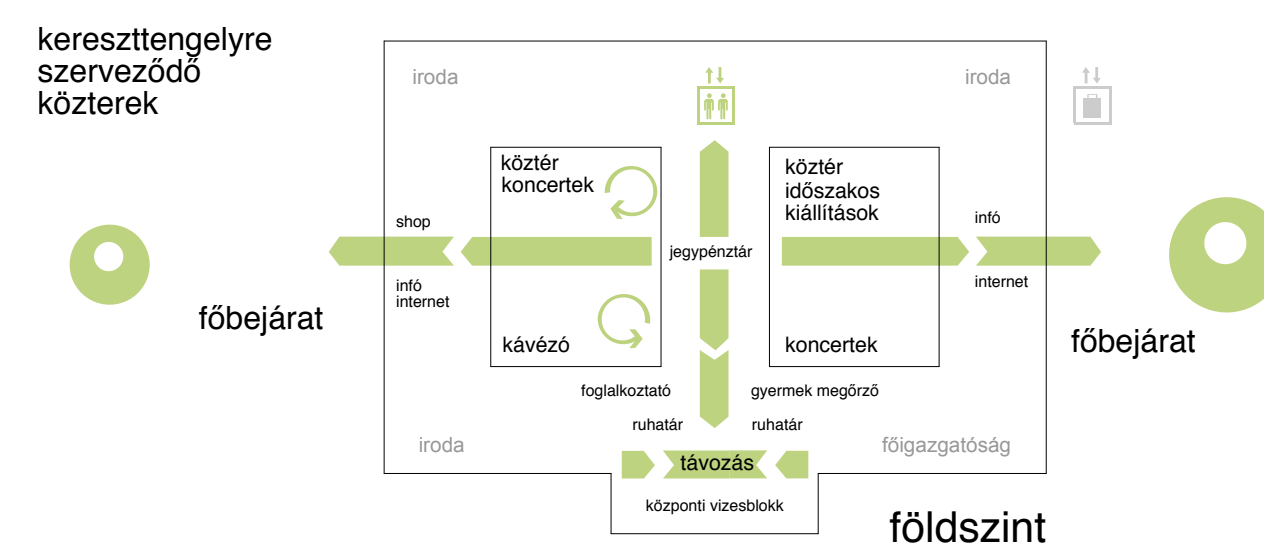
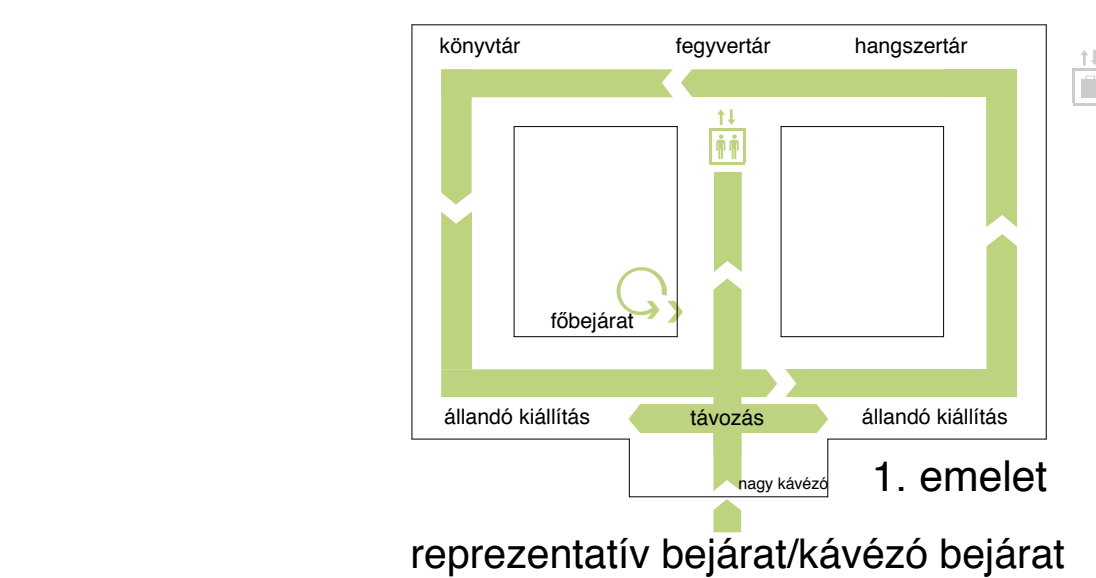
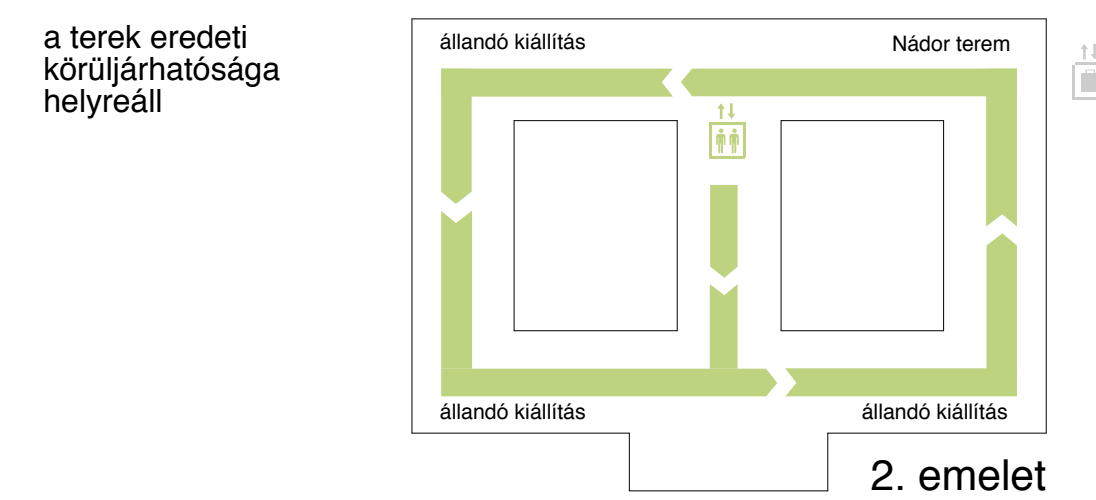
- a gyűjtemény növekedése miatt a kiállított anyag meglehetősen zsúfoltan van elhelyezve,
- a folyosók szakaszos lezárása miatt sokszor elveszti a látogató a tájékozódó képességét,
- a jelenlegi gyakorlat szerint a látogató felmegy az első emeletre, megveszi a jegyét, ezután lemegy újra a földszinre itt elhelyezi a kabátját, majd felmegy az első vagy a második emeletre,
- a kerekesszékes látogatóknak az üzemi területeken keresztül kell megközelíteniük a múzeumot,
- nagy problémának érezzük, hogy a két kiállító szint (I. és II. emelet) nem átjárható,
- az időszakos kiállítóterek véletlenszerűen alakultak, nem válnak el markánsan az állandó kiállítás tereitől,
- az udvarok nincsenek bevonva a működésbe,
- a kávézó és a múzeumshop elhelyezése és kialakítása nem szerencsés.

Megoldásunk szerint az átalakítások a következő területekre koncentrálnak:

- a jelenlegi túlsúlyos teret vizuálisan megtisztítottuk,
- a látogatói csoportokat logikusan mozgattuk (jegyvétel, ruhatár, mellékhelyiségek, kiállítóterek megközelítése),
- színvonalas konferencia- és időszakos kiállítóteret hoztunk létre,
- új közönségforgalmi terek „agóra”-szerűen alakítjuk ki (az udvarok lefedésével),
- az épületet könnyen használhatósága érdekében akadálymentesítjük,
- az I. és a II. emelet körbejárhatóságát biztosítjuk.



restaurátor műhelyek, raktár a fák meghagyásával



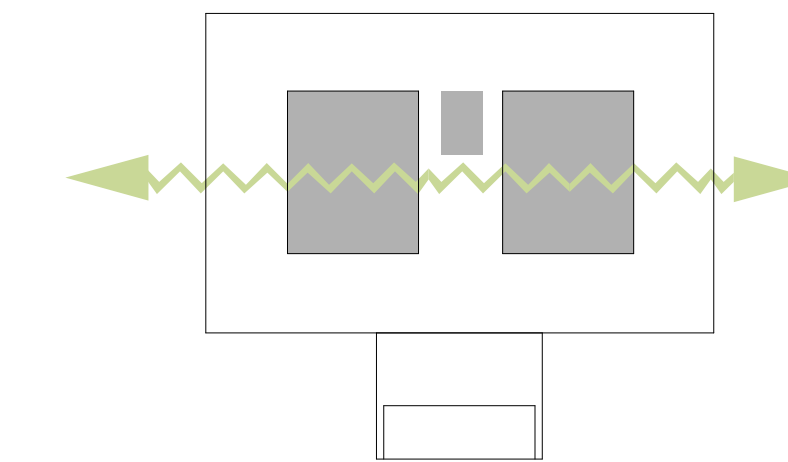
LEFEDÉS, HASZNOSÍTÁS, FLEXIBILITÁS

Koncepciónk alapját jelenti a „nyitott múzeum” karakter kialakítása, mely a Nemzeti Múzeum esetében az oldalsó bejáratok megnyitásával és a belső udvarok lefedésével előálló ingyenesen használható térsorral jön létre. Ezek a terek a múzeumkerttel együtt a város közepén komoly kulturális potenciált jelentenek, találkozási, kikapcsolódási és minőségi szabadidő-eltöltési helyek. A fedett udvarok alkalmasak koncertek, időszakos kiállítások, gyermekfoglalkozások stb. számára. Az északi fedett udvar alatt alakítottuk ki a konferencia és időszakos kiállítás terét, mely a tartófalakba rejtett tolófalak segítségével változatosan rendezhető be. Az északi bejárat előtti üvegpavilon is sokféleképpen használható.

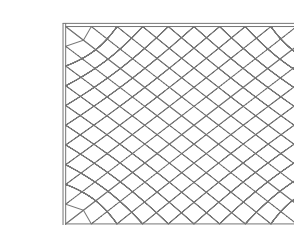
VISZONY A RÉGIHEZ

A most tervezendő átalakítás egyik alapelve az volt, hogy az épület legfontosabb építészeti értékeit, harmonikus tömegét, jellegzetes homlokzatát és eredeti térrendszerét tiszteletben tartsa, csak ott, és olyan módon változtasson, ahol ez nem sérti az eredeti építészeti koncepció szellemét. A Nemzeti Múzeum esetében az intézményi nyitás térbeli leképezése a két oldalbejárat megnyitása, ami a földszinti közönségforgalmi terek megközelítését teszi lehetővé. A nagyobb látogató-forgalom lebonyolításához szükséges multifunkcionális tér a **belső udvarok lefedésével** keletkezik. A klasszicista udvari homlokzat egyszerű, hangsúlyok nélküli architektúrájával a háló-jellegű, neutrális lefedés látványa nem konkurál.

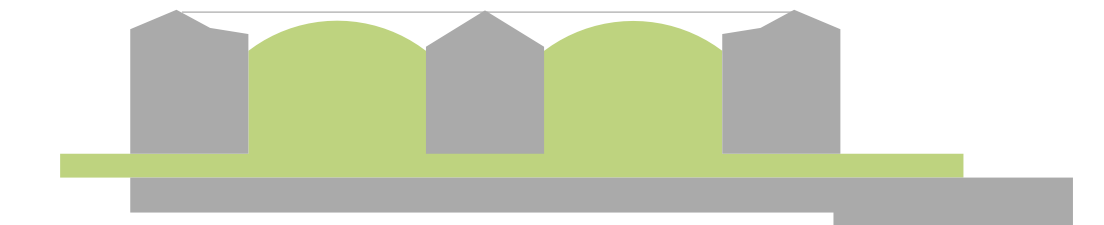
Az északi udvarba helyezett íves lépcsők (csigalépcsők) teremtik meg az épület belső tereivel és különböző szintjeivel a közvetlen kapcsolatot. Ez a lépcső-terv Pollacknak az előcsarnok két végében elhelyezett csigalépcsőit idézi, a hasonlóságot erősíti, hogy mindkét megoldás méretében és formájában egyaránt élesen különbözik a reprezentatív fölépcsőháztól. Az összes folyosószakasz megnyitásával megvalósulna az eredeti építészeti elv, a **szintek körüjárhatósága**.



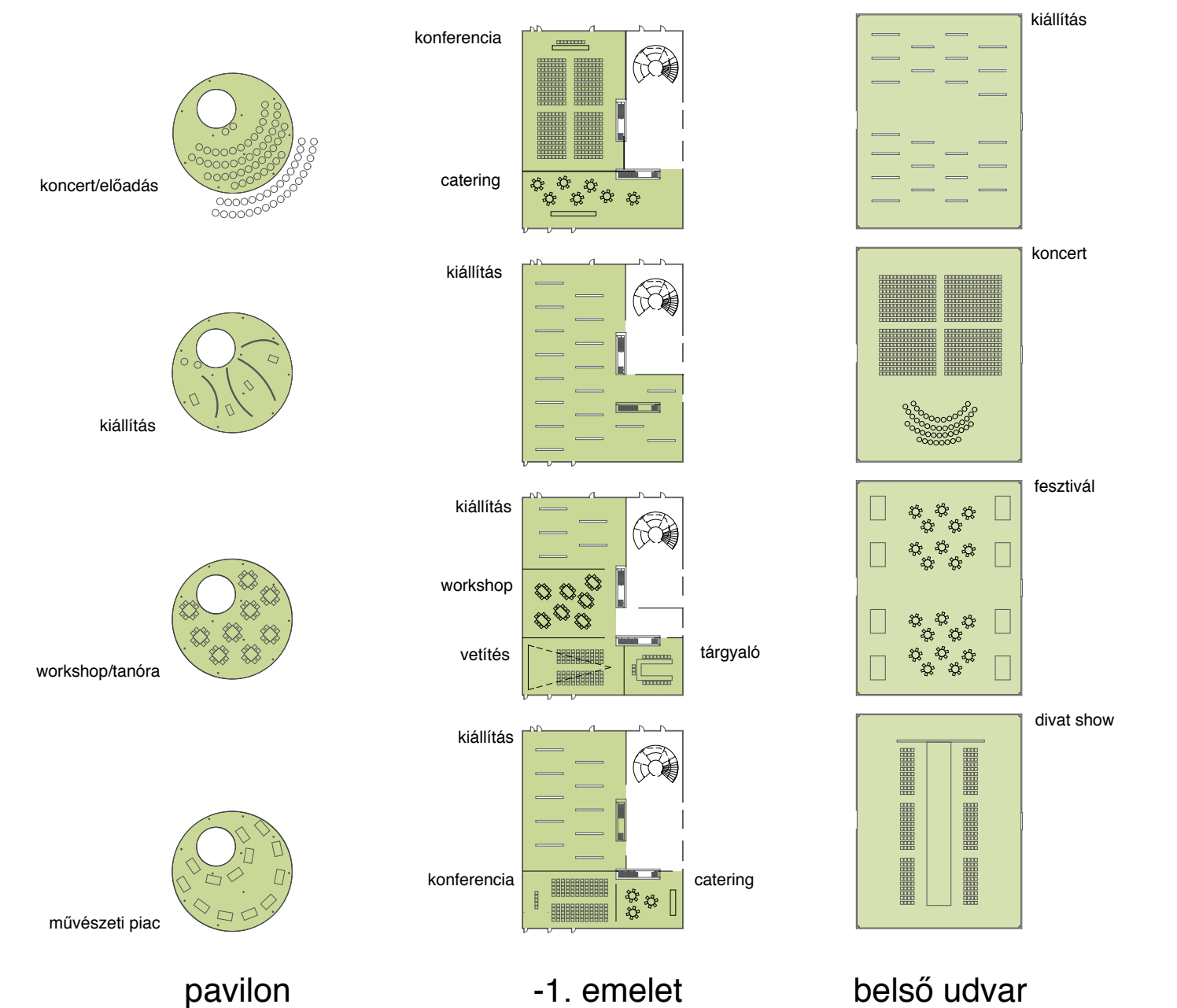
új főbejáratok: keresztirányú megnyitás



lefedés



fedett közterek füzére



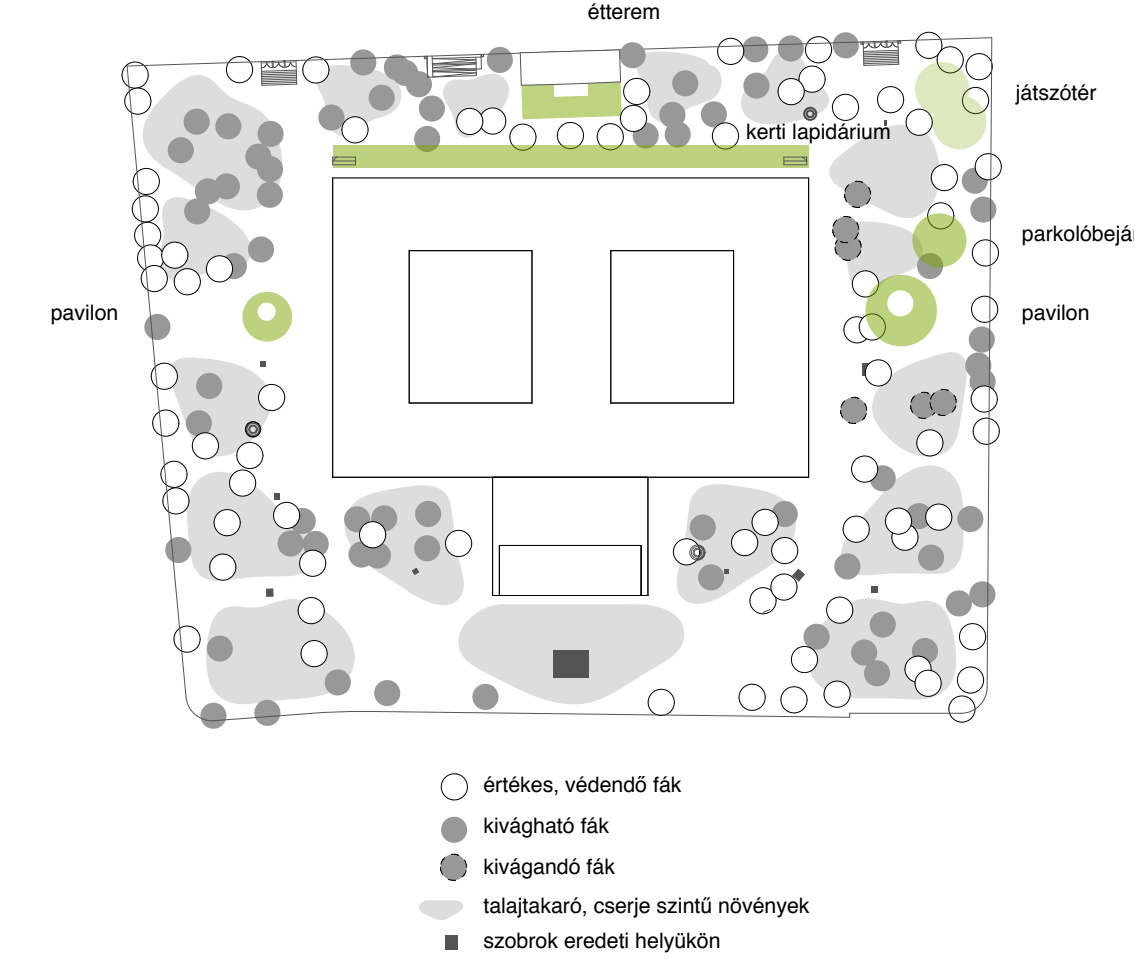
pavilon

-1. emelet

belső udvar

többfunkciós terek

a kert elemei



KERT

A múzeumkert eredetileg angolparkként működött, ezért mi is ezt az irányt folytattuk. Az organikus kialakított zöldfelületeket úgy formáltuk, hogy az itt lévő szobrok nagyobb figyelmet kaphassanak, bevontuk őket abba az útrendszerbe, mely a zöldfelületek között alakul ki. **Fontosnak tartottuk, hogy a múzeumkert is legyen része annak a történelmi emlékezetnek, melyet az épület testesít meg egyrészt önmagában, másrészt a kiállítások által. Ezért a külső zöldfelületeknek egy-egy tematikát adtunk (pl. reformkori kert), illetve a honos (Kárpát-medencei) biodiverzitás bemutatását tűztük ki célul.** A honos növényzetet nem didaktikus módon kívánjuk bemutatni, hanem átvitven, az esztétikai és a helyi szempontokat hangsúlyozva. Ennek megfelelően cseréljük ki fokozatosan az előregedő fákat, figyelve arra, hogy hosszú távon kb. 50%-os fasztelekció valósuljon meg a nagyobb mértékű benapozottság érdekében. A faállományt teljes egészében honos fajtákra cseréljünk. A talajtakaró, és cserje szintű növények esetében egyrészt a magyar nemesítés eredményeként létrejött fajtákat részesítjük előnyben, másrészt a magyar történetiséghez szorosan kapcsolódó dísznövényekkel telepítettük be.