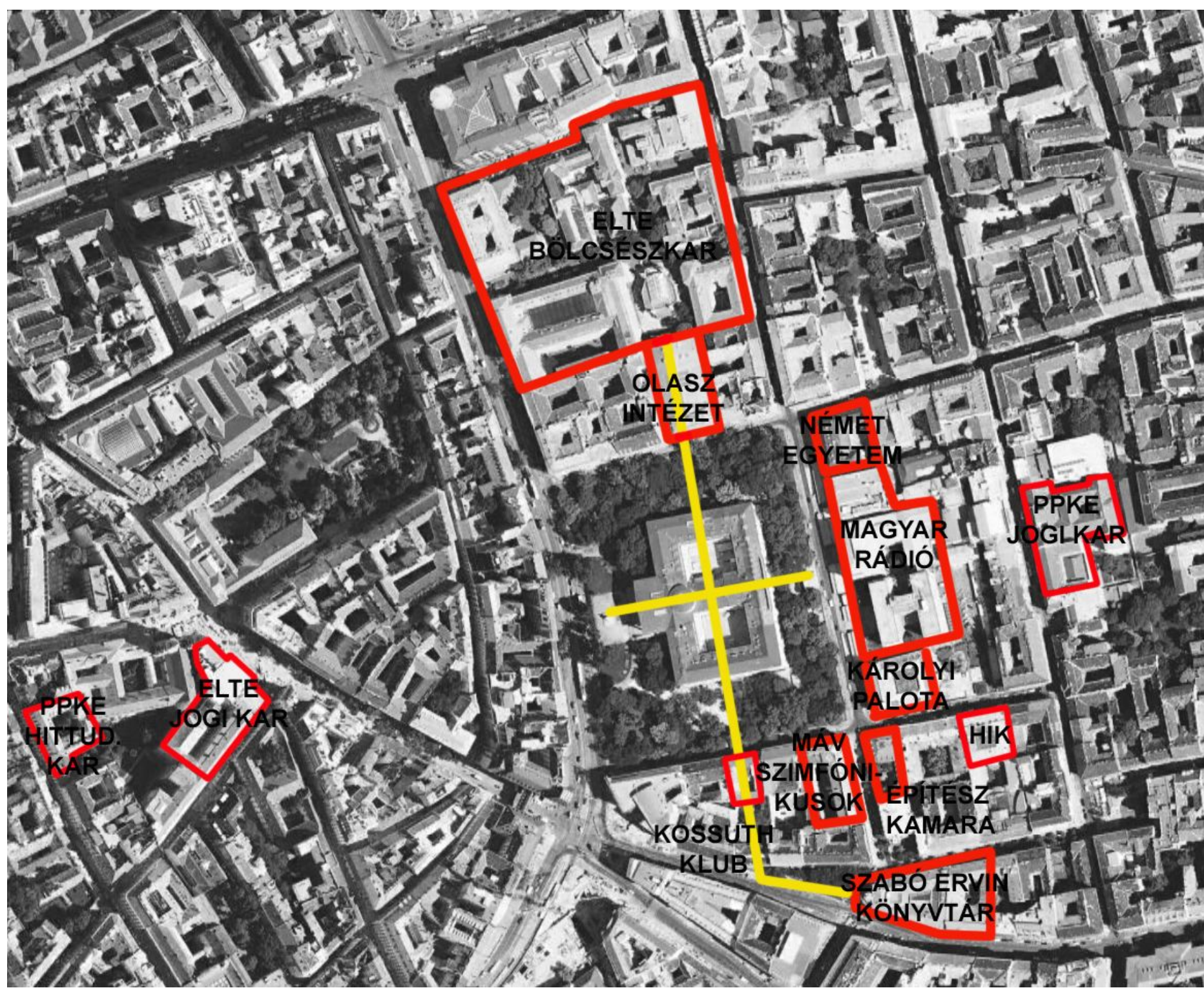


## KULTURÁLIS INTÉZMÉNYEK KAPCSOLATA



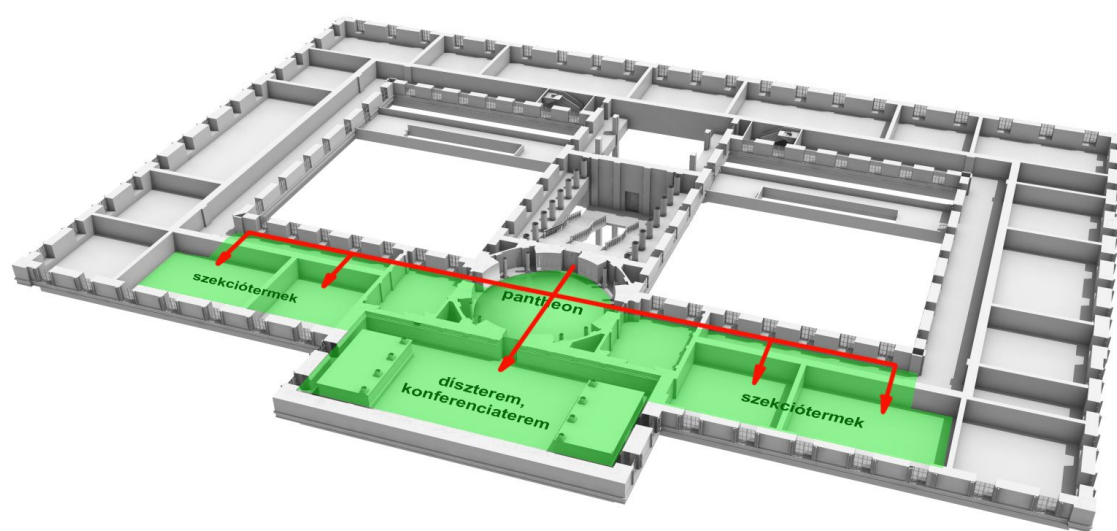
A Nemze Múzeum közösségi helyé alakítása csak a környező közterületek és intézmények hálózatába való integrálása esetén oldható meg. A Nemze Múzeum közvetlen környékén számos kulturális intézmény található. A kulturális intézmények képeletbeli metszéspontját a Nemze Múzeum képezi, így megfelelő közösségi funkciók esetén a múzeum népszerű közösségi téré alakulhat. A múzeum valódi metszéspontja alakításához javasoljuk egy észak-déli gyalogos promenádot kialakítását a Trefort kert és a Szabó Ervin könyvtár között, és egy kelet-nyugati gyalogos tengelyt a Múzeum körút és a Pollack Mihály tér között. Az észak-déli promenádot a Bagolyváról indulva, az Olasz intézet két oldalán, (részben átalakítandó) léguvarainak érintésével egyenesen a múzeum északi bejáratához, az északi udvarába érkezne. A promenádot a múzeum déli oldalán a Kossuth Klub épületének udvarán keresztül érhetné el a Baross utcát és a Szabó Ervin könyvtárat. A kelet-nyugati promenádot a meglévő főbejáraton keresztül vezetne be az épületbe, és az új keleti bejáraton keresztül érné el a Pollack Mihály teret. Mindkét útvonal felűzi a földszint közösségi és rendezvényteret.

## UDVARLEFEDÉS



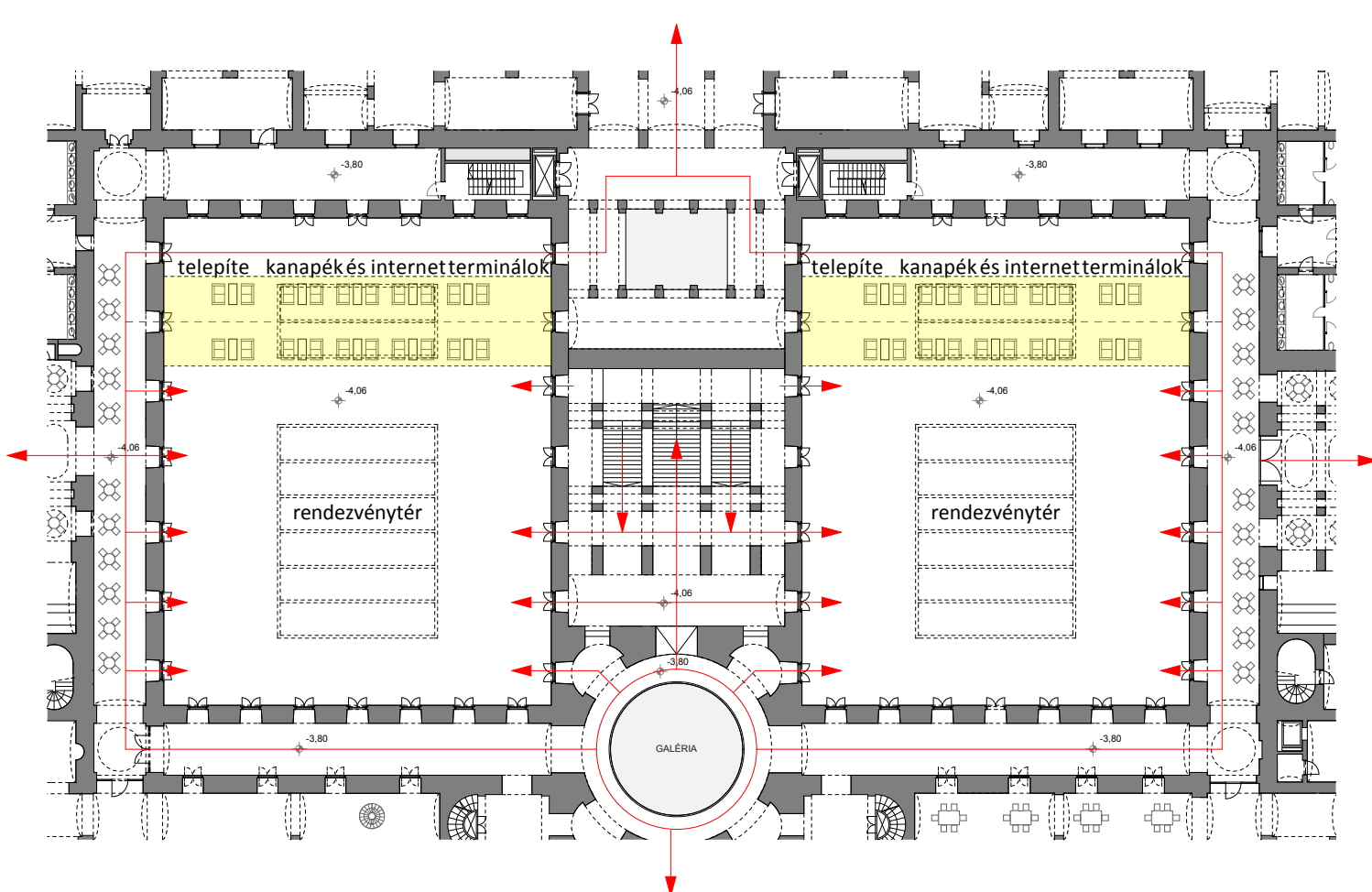
A múzeum két udvarának lefedése elképzelhető teljes felületű, „korszerű” üvegfedéssel, és részleges „hagyományos” megoldással. A teljes felületű üvegfedés udvar hatást kelt, a részleges fedés átszűrő üvegzeccsel szűrt fényt biztosít, és auala hatást kelt. Ez az „auala” hatás közelebb áll általában a múzeumi terekhez, és Nemze Múzeumban is számos példa található rá (diszterem, régi képtár). Elveink szerint, csak szerény és érzékeny eszközökkel lehet új értéket hozzáadni a meglévő épülethez. Úgy véljük az auala szerű, hagyományos részleges üvegfedés kortárs átértelmezése a megfelelő megoldás Nemze Múzeum udvarának lefedéséhez.

## KONFERENCIATEREM



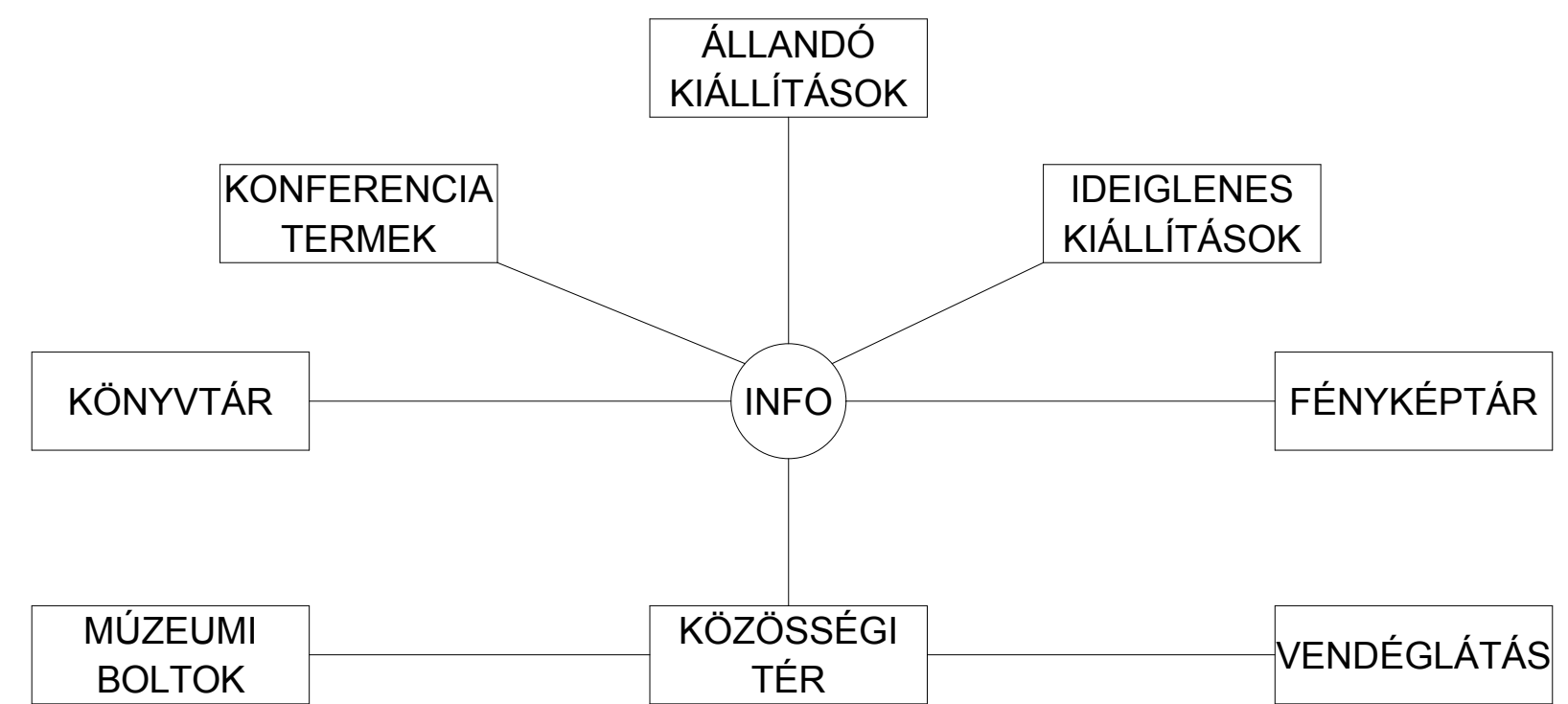
A Nemze Múzeum egy páratlan konferenciateremmel rendelkezik, ez a terem a diszterem. A diszterem történelmi konferenciateremnek is tekinthető, mivel a XIX. század felsőházi parlamenti üléseit méltán nevezhetjük a korszak legfontosabb konferenciáinak, így szükségtelennek érezzük újabb konferenciaterem kialakítását. A diszterem jobb használhatósága érdekében a Múzeum körü szírn két szomszédos kiállítási termet szekciótérként javasoljuk átalakítani. A kupolaterem a fogadócsarnok szerepét kapja, a kandelabóterem a kiállítási és fogadói hely. Köztes időszakokban a szekciótér ideiglenes kiállítóhelyként is működhetne. Konferenciák, rendezvények esetén a kupolaterem keresztüli teremcsoport lezárható szeparálható.

## UDVAROK HASZNÁLATA



A Nemze Múzeum befedése kerülő udvarainak használatát nem kívánjuk előre megtervezni. A két udvar szabadon használható rendezvényter. Normál esetben a kapcsolódó vendéglátóhelyek kitéleplnek az udvarokba, esetenként az udvarok alkalmi kiállítások, rendezvények helyszínül szolgálhatnak. Az északi udvar a csatlakozó könyvtár földszint helyiségeivel, a múzeumi könyvesbolt és az ELTE, valamint a német egyetem közelségével elsősorban az oktatáshoz kapcsolódó rendezvényekre szolgál. A déli udvar a csatlakozó teremmel, a közeli MÁV szimfonikusok székházával, inkább zenei rendezvények helyszínül használható. Az udvarokat az első és második emelet magasságában felvő hidak rendszerezik. A hidak alá telepitve kanapék kerülnek, internet terminálokkal, beszélgetési asztalokkal. A kanapé sáv egy közlekedő és egy rendezvényterre osztja az udvart. Rendezvény esetén az udvarok a meglévő körújakon kikerülhetők, a limagnál a körújárás a kanapésor által leválasztott mezőben biztosított.

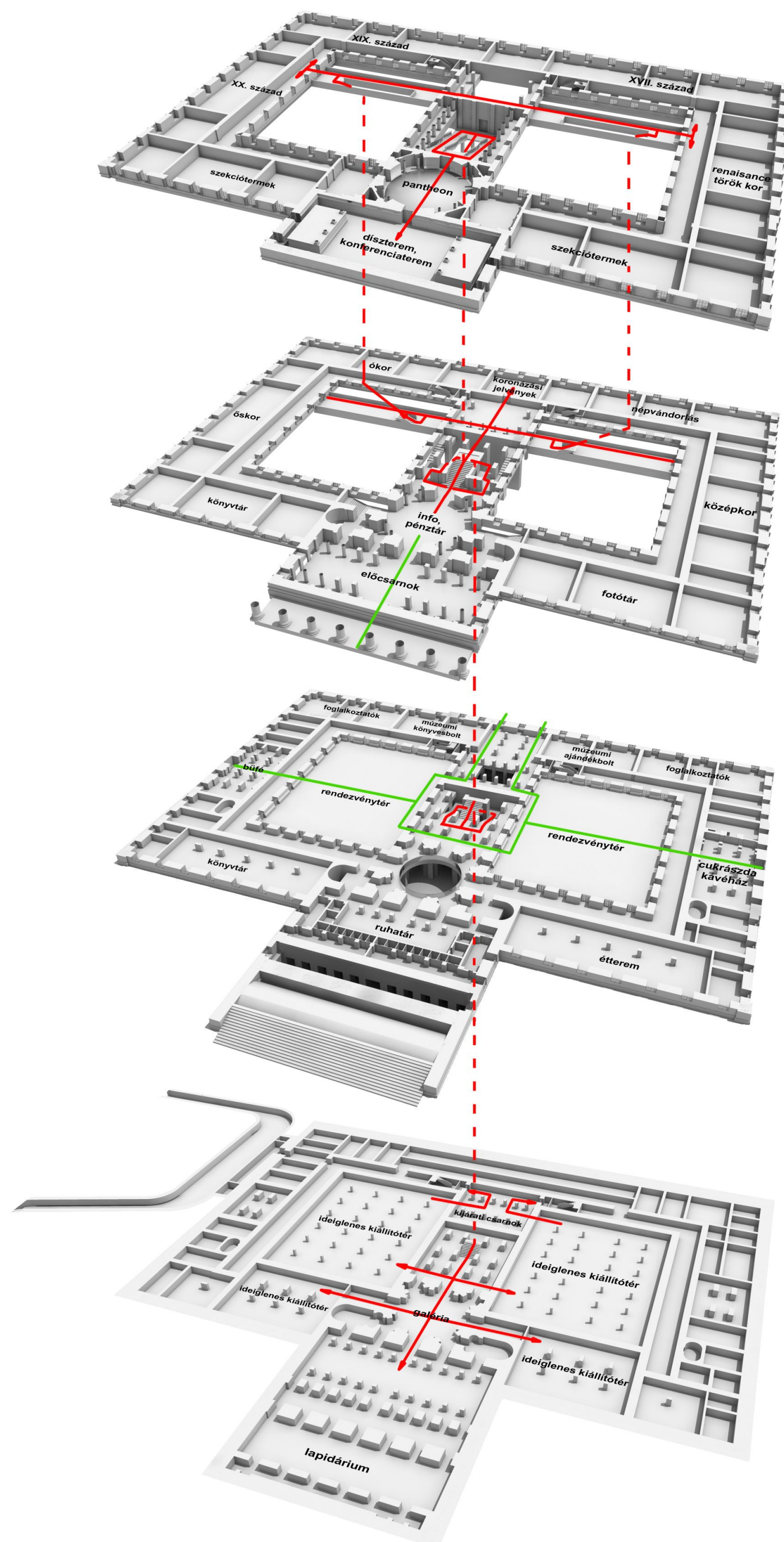
## ÚJ MÚZEUMI HIERARCHIA



Az új funkcionális rend alapja az alábbiakban részletezendő múzeumi hierarchia. A vázlatos hierarchia az azonos vagy kapcsolódó funkciók közös szintjére, vagy azonos terek köré csoportosításával alakítható ki. Az új rendszer a két hagyományosan kiállítási szintre számúzi a nem közvetlenül kiállítási funkciókat, a könyvtár és a fotótár kivételével. A földszint irodai, kutatói és raktározási funkciókat a tetőtérben kialakítandó irodai és raktárszintekbe telepi, míg a földszintre közösségi tereket képez közvetlen kertkapcsolattal. Az ideiglenes kiállítótereket és a kórtárt az alagsorban és a feltárandó Bahányi pincékben szervezi. Az új múzeumi hierarchia a Nemze Múzeum fő feltáruozási útvonalára szerveződik.

A rotunda, és az újonnan kialakított alagsori és földszint nagy galéria függőleges tengelye képezi a kibővített múzeum központját. A rotundába kerül az új információs pult és a pénztár. A hierarchia csúcsa a Kárpát-medence és a magyar államiság történetét bemutató kiállítás a koronázási ékszerekkel. A kiállítás a főlépcső tengelyében, a hátsó lépcsőház helyén kialakított előcsarnok köré csoportosul. A főlépcső végén a diszterem a múzeum konferenciaterem, a kapcsolódó szekciótérrel. A rotundából nyílik a jelenleg elrejtett könyvtár és fotótár részlege. A főlépcső alá kialakítandó új lépcsőházból érhetőek el a földszint közösségi terei, az udvarok rendezvényterei, a múzeum bolt, múzeumi foglalkoztatók, a vendéglátóhelyek és a kert. Az alagsorba kerülnek az ideiglenes kiállítóterek, valamint a lapidárium, a feltárandó Bahányi pincék felhasználásával.

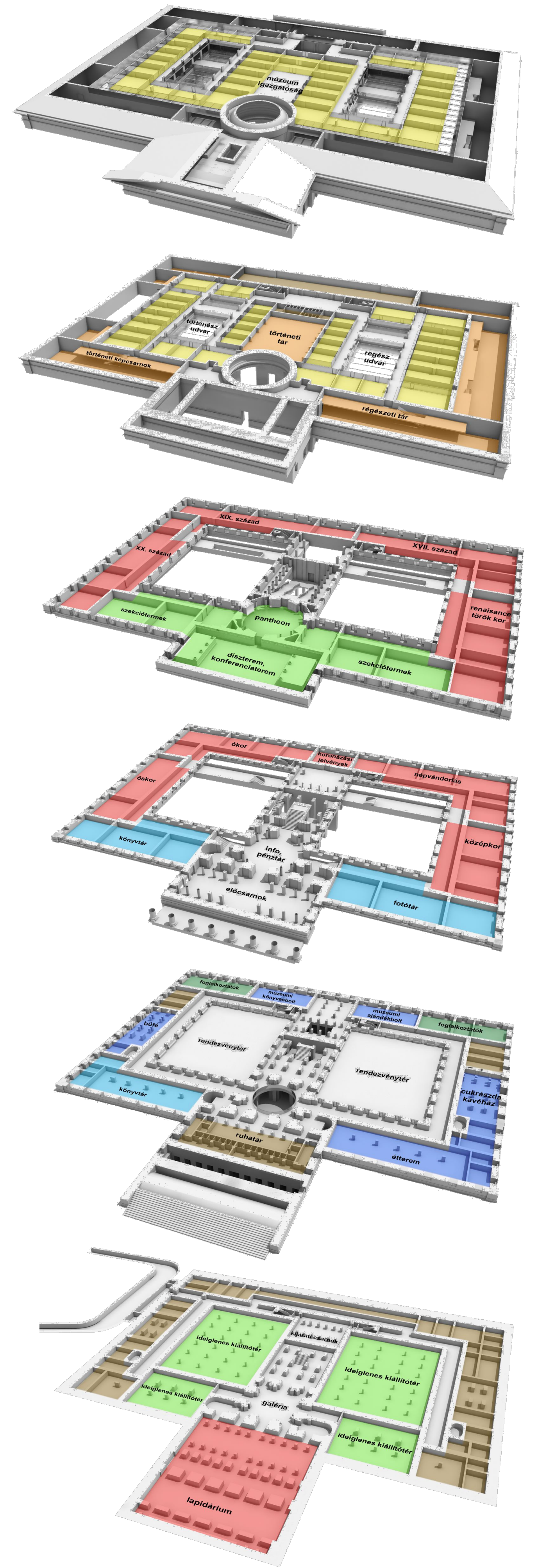
## KIÁLLÍTÓTEREK BELSŐ KAPCSOLATA



Állandó kiállítások új látogatói útvonala / Állandó kiállítások jelenlegi látogatói útvonala

A múzeum eredeti kerengős rendszerének visszaállítása nem célszerű megoldás. A körújárók jelentős helyigényük, ami nagyban csökkentené a felhasználható kiállítóterek alapterületét. Ugyanakkor a jelenlegi lineáris szervezés kiállító terem és körújáró közötti átmeneti térrel és galériák kiállítások együttesével. Bár tervezettnél, de lényegében a múzeum ma is ezzel a kiállítóter kombinációval működik, így a folyosó visszaállítása helye mi a terem és a galéria kombinációjának a továbbfejlesztését javasoljuk. A körújáró megszüntetésének legalizálása a kiállítások közötti körújáró rendszer helye egy jól átköszthető központi mag körkellszervezni. Jelenleg a kiállításokat a rotundából, vagy a hátsó lépcsőházból lehet látogatni. A több bejárat széveglja az egyébként összetartozó kiállítási tereket. Az új előcsarnok összefogja az állandó kiállításokat, az udvarok fölé építve hidak pedig szakaszolhatóvá teszi, mivel a hidak végén két irányban két-két kiállítási teret lehet rendezni. Ezáltal a jelenlegi nagy kiállítások szabadabban bonthatók korszakokra. Az állandó kiállítások akadálymentes megközelítést az új előcsarnokbantalálhatók biztosítják.

## FUNKCIÓ



- irodák, kutatói szobák
- múzeológiai raktárak
- állandó kiállítások
- ideiglenes kiállítások
- könyvtár, fényképtár
- vendéglátás, kereskedelem
- foglalkoztatók
- vízvezeték, üzemi helyiségek