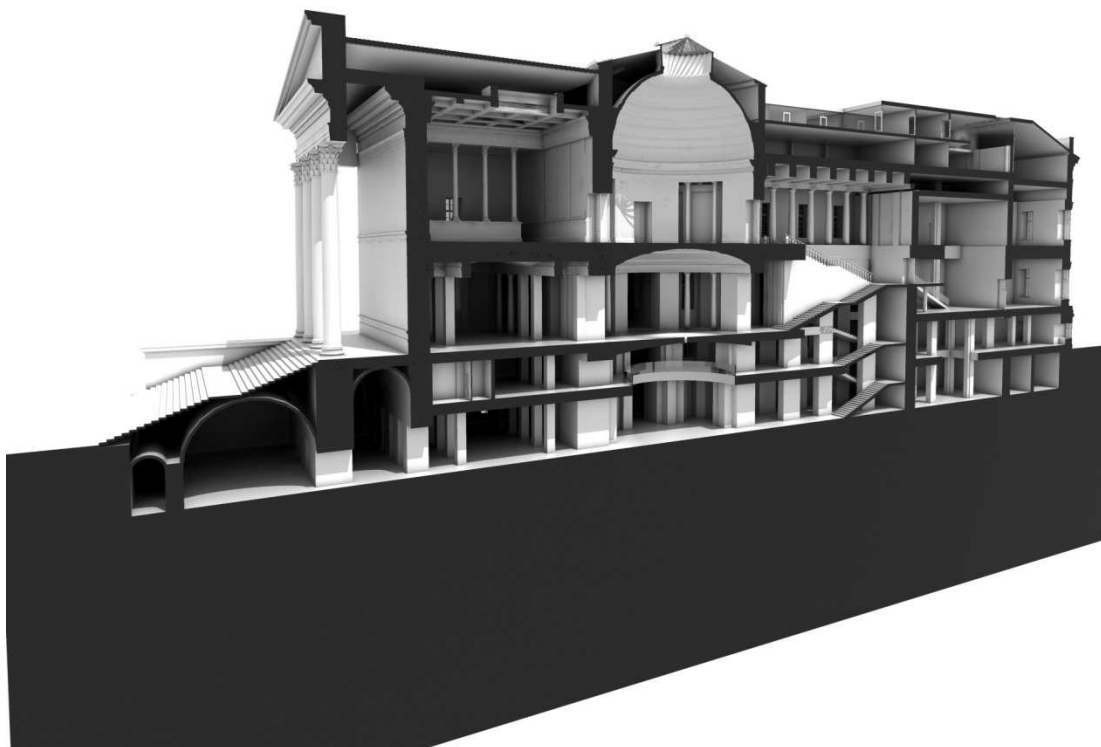


Magyar Nemzeti Múzeum Főépületének és környezetének komplex fejlesztése építészeti tervpályázat

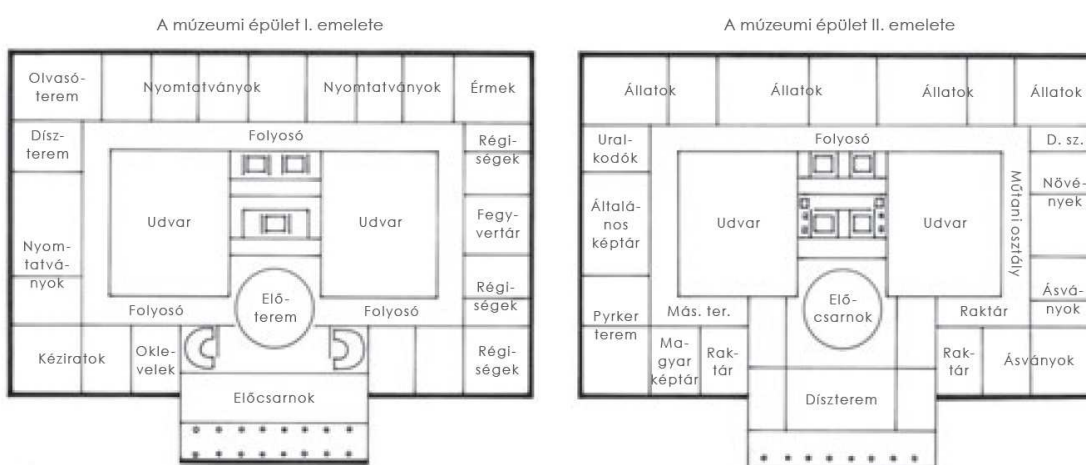


Építészeti gondolatok

Problémák, és azok kezelésének elve

A Magyar Nemzeti Múzeum jelenlegi állapotában egy folyamatosan, de tervezetlenül bővülő intézmény kusza képét mutatja. A több mint kétszáz éves intézmény kinőtte a jelenlegi épület kereteit, és számos funkcionális problémával küzd. Korunkban a Nemzeti Múzeumnak újabb kihívásokkal kell szembenéznie. A múzeumok éleződő versenyében újabb látogatóbarát közösségi funkciók létesítése a cél a látogatottság emelésére, és a múzeum kulturális központ szerepének erősítésére.

A múzeum eredeti Pollack féle funkcionális programjához képest idővel újabb funkciók csatlakoztak, amihez az épületben helyet kellett találni. Ezek a helykeresések erős kompromisszumokat jelentettek. A problémák már a századfordulón jelentkeztek, amikor több terv is készült a múzeum bővítésére. Több kisebb átalakítás után az 1930-as években Lechner Jenő tervei szerint történt jelentős, de több szempontból hibás átépítés, a funkcionális problémák nagy részét azonban sem ekkor sem a későbbi rekonstrukciós során nem sikerült megoldani.



A kezdeti kiállítási és kutatási funkciók mellé egyre jelentősebb területeket igényeltek a műtárgy raktározási igények, valamint új funkcióként múzeumi könyvtár (sokáig Országos Széchényi könyvtárként), és egyéb speciális táruk, úgy, mint pl. fotó, hangszer, és fegyvertár. A múzeum eredeti kiállítási anyagában is jelentős változás történt a Szépművészeti, Iparművészeti, majd Természettudományi múzeumok alapításával.

Az új funkciók miatt jelentős kiállítási tereket emésztett fel a könyvtár, fegyvertár, fotótár, hangszertár területe. Ennek következtében a folyosók körbejárása megszűnt, a folyosók a kiállítóterek, és egyéb táruk részeivé váltak. A későbbi átalakítások során egységes telepítési

tervek helyett a pillanatnyi igények és lehetőségek figyelembevételével egy zavaros rendszer alakult ki.

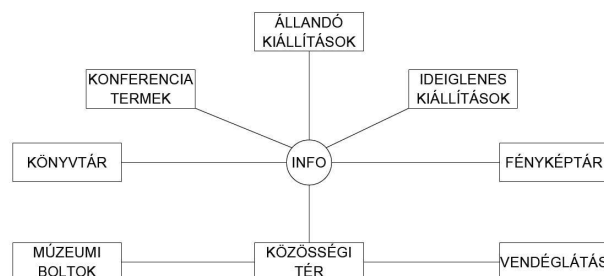
A kialakult funkcionális problémákat kizárólag egységes hosszú távú tervvel lehet kezelni. Szükséges egy új múzeumi hierarchikus rend felállítása, amelyben az eredeti tervekhez képest az „új” akár százéves funkcióknak is meg kell találniuk a megfelelő helyüket.

Történeti értékek kezelése

A Magyar Nemzeti Múzeum a főváros és az ország egyik építészeti ikonja. Ennek megfelelően építészeti értékei minden eszközzel védendők. A kétségtelenül szükséges átalakítás kizárólag érzékenyen, a meglévő értékekhez való szerény kortárs hozzáadással képzelhető el. A múzeum reprezentatív tereit, útvonalait változatlan formában kell megtartani. Fontosnak tartjuk az eredeti Múzeum körüli lépcsősor, és bejárat főbejáratként való megőrzését, a fő feltárulkozási útvonalak formájának és hierarchiájának védelmét. Ezek szellemében a szükséges bővítés a mellékterek feltárásával, átértelmezésével végezhető el.

Új funkcionális rend

Az új funkcionális rend alapja az alábbiakban részletezendő múzeumi hierarchia. A vázolandó hierarchia az azonos vagy kapcsolódó funkciók közös szintekre, vagy azonos terek köré csoportosításával alakítható ki. Az új rendszer a két hagyományosan kiállítási szintről számúzi a nem közvetlenül kiállítási funkciókat, a könyvtár és a fotótár kivételével. A földszinti irodai, kutatói és raktározási funkciókat az új tetőtéri szinteken kialakítandó irodai és raktárszintekbe telepíti, míg a földszintre közösségi tereket, így képezve közvetlen kertkapcsolatot. Az ideiglenes kiállítótereket és a kőtarat az alagsorban és a feltárandó Batthyány pincékben szervezi.

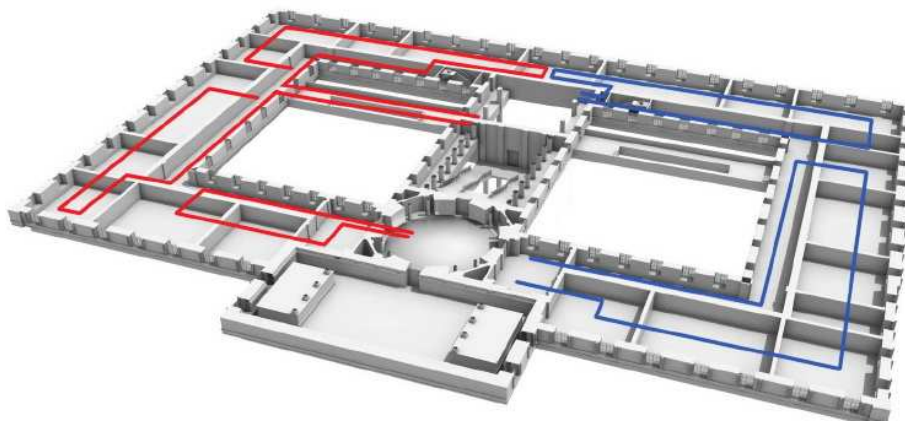


Múzeumi hierarchia

Az új múzeumi hierarchia a Nemzeti Múzeum fő feltárulkozási útvonalára szerveződik. A rotunda, és az újonnan kialakított alagsori és földszinti nagy galéria függőleges tengelye képezi a kibővített múzeum központját. A rotundába kerül az új információs pult és a pénztár. A hierarchia csúcsa a Kárpát-medence és a magyar államiság történetét bemutató kiállítás a koronázási ékszerekkel. A kiállítás a főlépcső tengelyében, a hátsó lépcsőház helyén kialakított előcsarnok köré csoportosul. A főlépcső végén a díszterem a múzeum konferenciaterme, a kapcsolódó szekciótermekkel. A rotundából nyílik a jelenleg elrejtett könyvtár és fotótár részlege. A főlépcső alatt kialakítandó új lépcsőházból érhetőek el a földszint közösségi terei, az udvarok rendezvényterei, a múzeum bolt, múzeumi foglalkoztatók, a vendéglátóhelyek és a kert. Az alagsorba kerülnek az ideiglenes kiállítóterek, valamint a lapidárium, a feltárandó Batthyány pincék felhasználásával. Továbbá ide terveztük a Múzeum általános kiszolgáló helyiségeinek elhelyezését is.

Állandó kiállítások

A múzeum jelenlegi kiállításai állandó és ideiglenes kiállításokként két kategóriába sorolhatóak. A múzeum állandó kiállításai a Kárpát-medence és a magyar államiság történetét mutatják be. Ennek a kiállítás csoportnak a bemutatása tekinthető a múzeum központi funkciójának, így ezt a kiállítás csoportot a múzeumi hierarchia csúcsa. A múzeum eredeti kerengős rendszerének visszaállítása nem célszerű megoldás. A körüljárók jelentős helyigényűek, ami nagyban csökkentené a felhasználható kiállítóterek alapterületét. Ugyanakkor a jelenlegi lineárisan szervezett kiállító terem sor és körfolyosó jól átalakítható lineáris térsor és galériás kiállítóter együttesévé. Bár tervezetlenül, de lényegében a múzeum ma is ezzel a kiállítóter kombinációval működik, így a folyosó visszaállítása helyett mi a terem sor és a galéria kombinációjának a továbbfejlesztését javasoljuk. A körfolyosó megszűnésének legalizálása miatt a kiállítás csoportot a körüljárós rendszer helyett egy jól áttekinthető központi mag köré kell szervezni. Az állandó kiállítások magja, előcsarnoka a jelenlegi hátsó lépcsőház átalakításával oldható meg. A hátsó lépcsőház első emelet feletti födémnek részleges bontásával nagyvonalú előcsarnok alakítható ki. Az előcsarnok a főlépcsőház emeleti lépcsőjének félemeletén található meglévő ajtón keresztül csatlakozik a múzeum reprezentációs útvonalára. Az előcsarnok központi helyén, a főlépcső tengelyében kapna helyet a koronázási ékszerek kiállítóterme. A kiállítótereket az északi és déli udvarokba épített hidakon keresztül lehetne elérni. A hidak segítségével a kiállítóterek száma megduplázható, mivel a hidak végén két irányban két-két kiállítás is rendezhető. Ezáltal a jelenlegi nagy kiállítások korszakokra bonthatóak. Az állandó kiállítások akadálymentes megközelítését az új előcsarnokban található liftek biztosítják.



Állandó kiállítások új látogatói útvonala

Állandó kiállítások jelenlegi látogatói útvonala

Lapidárium

Egyedi állandó kiállításként kezelendő az ókori és középkori kőtár. Témájában közvetlenül a Kárpát-medence és a magyar államiság történetét bemutató kiállításcsoporthoz kapcsolódik. Jelenleg a középkori kőtár a földszinten, az ókori az alagsorban található. Ezek a terek nem kapcsolódnak közvetlenül a kiállítási terekhez, így a látogatásuk ma kissé körülményes. A lapidárium helyhiány miatt nem integrálható a Kárpát-medence és a magyar államiság történetét bemutató kiállításcsoporthoz. Az alagsorban a jelenlegi, közelmúltban kialakított kiállítótér helyett a bejárati külső fölépcső, és az előcsarnok alatti terek átalakításával, és a feltárandó Batthyány pincék integrálásával javasoljuk az új lapidárium kialakítását. Az új lapidárium a kiállításokhoz illő háttérrel biztosít az ókori és középkori kőtárnak. A lapidárium jobb megközelítését a szomszédos alagsorban elhelyezendő ideiglenes kiállítóterek, és a fölépcső alatti új lépcső biztosítja.

Könyvtár és fotótár

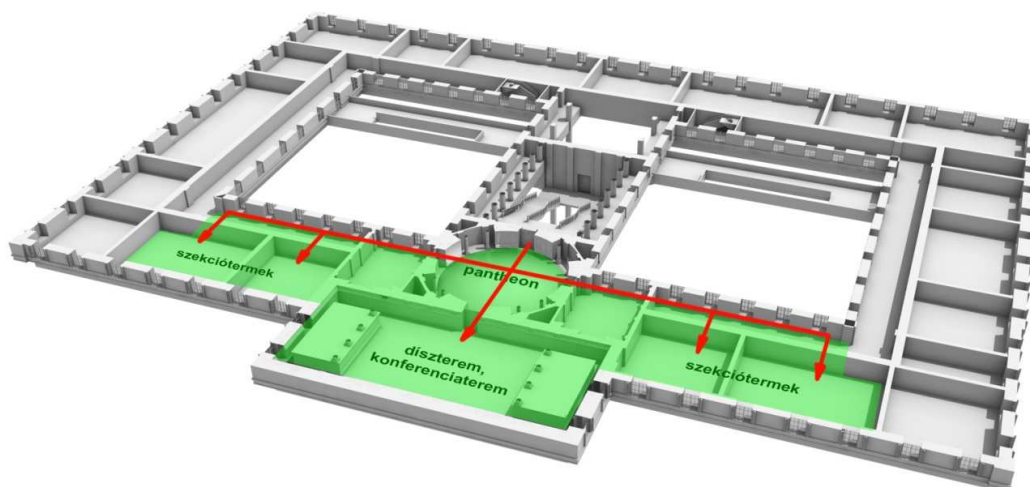
A központi, a Kárpát-medence és a magyar államiság történetét bemutató kiállításcsoporthoz részben kapcsolódik a jellemzően e témával foglalkozó múzeumi könyvtár, és a fotótár. Jelenleg ezek a funkciók nem a múzeumi hierarchia szerinti helyükön találhatóak az épületben. Látogatásuk körülményes. Javasoljuk a könyvtár és a fotótár áthelyezését a múzeum nyugat szárnyának első emeleti rotundából nyíló északi és déli teremsorába. Az áthelyezéssel a könyvtár részévé válna a Széchenyi terem is, amely a beépített könyvespolcaival a könyvtár legszebb termévé válna.

Időszaki kiállítóhelyek

A múzeum legtöbb látogatót vonzó kiállításai az ideiglenes tárlatok. Ezek a kiállítások jelenleg több helyen, rendszertelenül találhatóak. Színvonalas ideiglenes kiállítások rendezéséhez szabadabb kialakítású múzeumi terek szükségesek. Az ideiglenes kiállítások új helyéül az alagsorban a jelenlegi lapidáriumot és a szemközti restaurátor műhelyek kibontásával kialakuló tereket javasoljuk. Mindkét tér szabadon alakítható múzeumi tér, így a legkülönbözőbb kiállítások is megrendezhetőek. A két nagy kiállítótér külön gazdasági bejárattal rendelkezik a hátsó szervíz folyosó felől. További kisebb ideiglenes kiállítóterek alakíthatóak ki a két nagyterem szomszédságában, a Múzeum körüti szárny alagsorában.

Konferenciatermek

A múzeum egyre erősödő és jelentős bevételeket hozó funkciója lehet a konferenciarendezés. Konferenciákat jelenleg is rendeznek a múzeumban, ezek mérettől függően a díszteremben, a rotundába, vagy a Pollack teremnek nevezett déli bejárati csarnokban kerülnek megrendezésre. Komolyabb konferenciákhoz szükségesek szekciótérmekek, ahol szekciótanácskozásokat, vagy a konferenciához kapcsolódó kiállításokat lehet szervezni. A múzeum egy páratlan konferenciateremmel rendelkezik, ez a terem a díszterem. A díszterem történelmi konferenciahelyszínnek is tekinthető, mivel a XIX. század felsőházi parlamenti üléseket méltán nevezhetjük a korszak legfontosabb konferenciáinak. A díszterem kiegészítő, szekciótérmei a kandallóteremből nyíló északi és déli termek. A szekciótérmekek esetenként ideiglenes kiállítóhelyként is működhetnek. A díszterem előtti kupolaterem a konferencia előcsarnok szerepét töltheti be. Konferenciák, rendezvények esetén a kupolateremen keresztül a teremcsoport lezárható.



Kutatói és intézményi irodák raktárak

A kutatói munkához elmélyülés és nyugalom szükséges. A megfelelő környezet biztosításához szeparált kutatói udvarok alakíthatóak ki a tetőtéri szinteken, az északi és déli belső udvar körül. A jelenlegi tetőszerkezet átalakítása és bővítése után két tetőtéri szint alakítható ki az új tetőszerkezet alatt. A két átrium körüli beépítés egyben történész, régész, és igazgatási szárnyakra is bontja az tetőtéri szintet. Az átriumok közösségi teret képeznek a környező irodák elé, integrálva a közös munkát végző kutatókat. A kutatásokhoz szükséges raktárakat a jelenlegi tetőtéri raktárak átalakításával és bővítésével lehet biztosítani. Az átalakítás során a raktárakat az átriumok emelt padlószintjéről lehet majd megközelíteni, így minden raktár galériás kialakítást kap, új tároló helyekkel gazdagodik. A raktárak megvilágítása jelenleg a meglévő tetőre épített kettős üvegfedésű felülvilágítókkal történik. A meglévő felülvilágítók nem túl esztétikusak, és viszonylag kis felületűek. A tető átalakítása során az új tetőszerkezetbe rejtett világító folyosó kettős áttetsző üvegfedése egyenletes fényviszonyokat biztosít a raktáraknak, és az irodáknak egyaránt. Világítófolyosó létesítése esetén az utólagos felülvilágítók megszüntethetőek, az eredeti dísztermi és nagy képtári felülvilágítók kivételével. A raktárak gazdasági megközelítése az új lifttornyokból történik. Az új útvonalon kényelmesen rámpamentesen érhetőek el a raktára a gazdasági bejárattól.

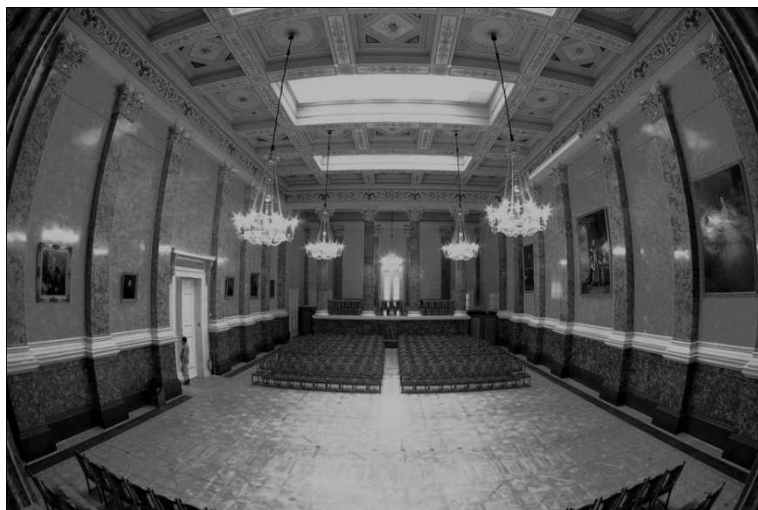
Közösségi terek, látogatóközpont

Az új múzeumi koncepcióhoz kapcsolódó közösségi terek a földszinten kerülnek elhelyezésre. A közösségi terek kialakíthatóak lennének additív és integrált módon. A Szépművészeti Múzeum funkcionális tervében a látogatóközpont additív módon, az épület előtt az alagsorban került meghatározásra. Az additív módon létrejövő bővítés érintetlenül hagyja meglévő múzeumi tereket, de csak egy köldökszinór segítségével kapcsolódik a múzeumhoz, ami számos problémát vet fel, és helyenként kényszermegoldásokat kényszerít ki. Emiatt mi egy integratív megoldást javasolunk ahol a látogatóközpont a meglévő földszinti terek átalakításával, és a belső udvarok befedésével jön létre. A földszint jelenleg két közvetlen külső kapcsolattal rendelkezik, az északi és a déli (használaton kívüli) gazdasági bejárattal. A két bejárat mellé a Pollack Mihály tér felé új bejárat nyitását javasoljuk, a középső rizalit földszinti ablaksorának ajtóvá alakításával. A múzeum körüli főbejárat felől a rotundából nyíló új lépcső biztosítja a földszint megközelítését. A négy bejárattal rendelkező földszinti így jól integrálható a múzeumkertbe, a múzeum egyéb tereitől szekcionálható, szabadon bejárható közösségi teret képez. A földszinti közösségi terek a fedett, aulává alakított udvarok köré szerveződnek. Mindkét udvar rendezvényhelyszín. Szükség esetén szeparálható, de általánosan szabadon bejárható közösségi tér. Az első és második emeleti hidak alatt pihenőhelyek, és internet asztalok alakíthatók ki. A földszint Múzeum körüli szárnyában kerül elhelyezésre az északi oldalon a múzeumi könyvtár raktára, a déli oldalon a múzeum étterem. A déli bejáratnál az étterem bővítmenyeként alakítható ki a déli kávéház, az északi oldali bejárat csarnokban a múzeumi BÜFFÉ. Mindkét vendéglátóegység a belső

udvarok és a kert felé teraszokkal bővíthető. A Pollack Mihály tér felőli új keleti bejáratnál az északi és déli bejárat csarnokokhoz hasonló előcsarnok alakítható ki, a jelenlegi falak pilléresítésével. A földszinhez kapcsolódva a kertészház cukrászdává alakítását javasoljuk, amely az új lépcsősorokkal közvetlen bejáratot képez a múzeumkert és a múzeum számára. A múzeum Pollack Mihály téri keleti szárnyának, földszintjének északi oldalán múzeumi könyvesboltot, a déli oldalán múzeumi ajándékboltot terveztünk. A kialakított üzletek elhelyezésével lehetőség nyílik a múzeum tereitől független közvetlen megközelítésére. A keleti szárny további területein múzeumi foglalkoztatók, és két külön korcsoportos gyermekmegőrző létesítését javasoljuk.

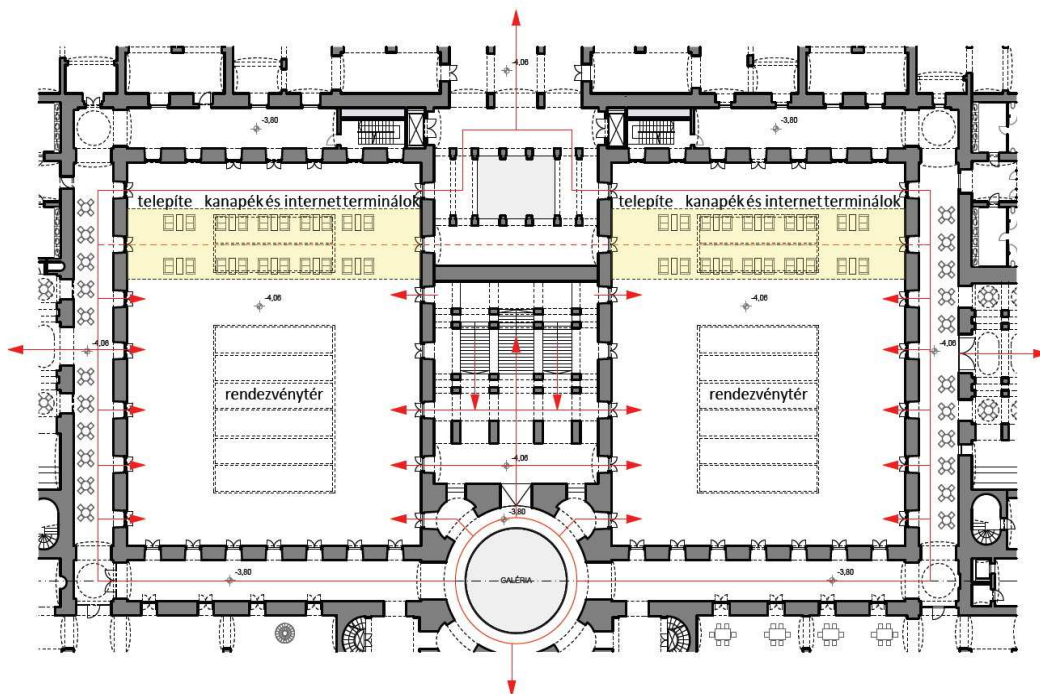
Udvarlefedés

A múzeum két udvarának lefedése elképzelhető teljes felületű, „korszerű” üvegfedéssel, és részleges „hagyományos” megoldással. A teljes felületű üvegfedés udvar hatást kelt, a részleges fedés áttetsző üvegezéssel szórt fényt biztosít, és aula hatást kelt. Ez az „aula” hatás közelebb áll általában a múzeumi terekhez, a Nemzeti Múzeumban is számos példa található rá, és közelebb áll ahhoz a tervezési elvünkhöz, hogy csak szerény és érzékeny eszközökkel kívánunk hozzáadni a meglévő épület értékeihez. Úgy véljük a részleges hagyományos üvegfedés kortárs átértelmezése áll a legközelebb a Nemzeti Múzeum épületéhez.



Udvarok használata

A Nemzeti Múzeum befedésre kerülő udvarainak használatát nem kívánjuk előre megtervezni. A két udvar szabadon használható rendezvénytér. Normál esetben a kapcsolódó vendéglátóhelyek kitelepülnek az udvarokba, esetenként az udvarok alkalmi kiállítások, rendezvények helyszínéül szolgálhatnak. Az északi udvar a csatlakozó könyvtár földszinti helyiségeivel, a múzeumi könyvesbolttal és az ELTE, valamint a német egyetem közelségével elsősorban az oktatáshoz kapcsolódó rendezvényekre szolgál. A déli udvar a csatlakozó étteremmel, a közeli MÁV szimfonikusok székházával, inkább zenei rendezvények helyszínéül használható. Az udvarokat az első és második emelet magasságában fekvő hidak rendszerezik. A hidak alá telepített kanapék kerülnek, internet terminálokkal, beszélgetős asztalokkal. A kanapé sáv egy közlekedő és egy rendezvénytérre osztja az udvart. Rendezvény esetén az udvarok a meglévő körüljárók kikerülhetőek, a liftmagnál a körüljárás a kanapésáv által leválasztott mezőben biztosított.



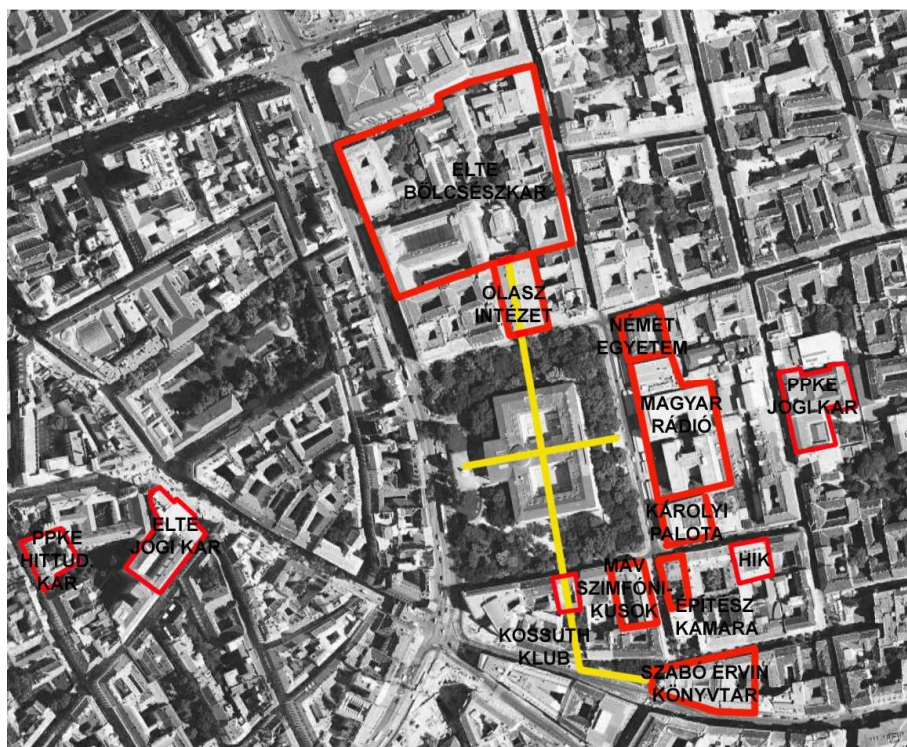
Közösségi terek és városi kapcsolatok

A Nemzeti Múzeum közösségi hellyé alakítása csak a környező közterületek és intézmények hálózatába való integrálása esetén oldható meg megfelelően. A Nemzeti Múzeum közvetlen környékén számos kulturális intézmény található. A múzeum kerttel szomszédos az Olasz Intézet, a Német egyetem, a Rádió épülete, az egykori Károlyi palota (ami feltehetően a jövőben kulturális funkciót kap), a Magyar Építészakadémia, a MÁV szimfonikusok próbaterme, és a Kossuth Klub. Kicsit távolabb, de még mindig a közvetlen környezetében található az ELTE Trefort kerti bölcsész kara, Kecskeméti utcai jogi kara, a Pázmány Péter Katolikus egyetem Veres Pálné utcai hittudományi kara, Szentkirályi utcai jogi kara, a Múzeum utcai

Hallgatói információs központ (HIK), a Szabó Ervin könyvtár, valamint a Kecskeméti utcában a Petőfi Irodalmi Múzeum. A felsorolt kulturális intézmények képzeletbeli metszéspontját a Nemzeti Múzeum képezi, így megfelelő közösségi funkciók esetén a múzeum népszerű közösségi térré alakulhat.

A Nemzeti Múzeum közösségi térré alakításához két feltételnek kell teljesülnie. Egyrészt rendelkezni kell a múzeumnak megfelelő minőségű közösségi terekkel, másrészt szükségesek a jó térbeli kapcsolatok a környék kulturális intézményeivel, és közterületeivel. Múzeumi oldalról a megfelelő kapcsolatok kialakításához a múzeum földszintje a legalkalmasabb, mivel a földszinten közvetlen kapcsolat alakítható ki a kerttel, és a kerten keresztül a környező közterületekkel. A közvetlen közterületi kapcsolat kialakításához használható meglévő főbejárat, és két oldalbejárat, valamint javasoljuk új bejárat nyitását a múzeum Pollack Mihály téri homlokzatának földszintjén. A kert és a közterületek kapcsolatához új kerti bejáratok kialakítását, illetve átalakítását javasoljuk a Pollack Mihály tér, a Múzeum utca, és a Bródy Sándor utcai oldalon. Az új kerti bejáratok széles lépcsősorokkal vezetnék a kertbe a közterületeket.

A múzeum, mint kulturális metszéspont forgalmának további emelkedéséhez vezetne, ha a múzeum a gyalogos átmenő forgalomba is bekapcsolódhatna, azaz a múzeum közösségi terei „útba esnének”. Ennek érdekében javasoljuk egy gyalogos promenád kialakítását a Trefort kert és a Szabó Ervin könyvtár közt. A promenád a Bagolyvártól indulna, az Olasz Intézet két oldalsó, (részben átalakítandó) légudvarainak érintésével egyenesen a múzeum északi bejáratához, és az északi udvarába érkezne. A múzeum déli oldalán a Kossuth Klub épületének udvarán keresztül érhető el a Baross utca és a Szabó Ervin könyvtár.



Garázs, átmeneti raktárak, és gazdasági útvonalak

A múzeum bővítésének egyik sarkalatos pontja a mélygarázs, és az átmeneti raktárak elhelyezése. A múzeumkert értékes faállományának a védelme miatt a garázs és a raktárak kialakítására olyan megoldást kerestünk, ami a legkevesebb fa kivágásával jár. Funkcionális szempontból a legjobb helyen a garázs a Pollack Mihály tér felőli oldalon lenne, ám oda nagyarányú fakivágás nélkül a tervezett fejlesztés nem oldható meg. A legkevesebb fa az épület Múzeum körúti főbejárata előtti területen található, de itt az egykori Batthyány palota pincéi miatt nem alakítható ki mélygarázs. A Múzeum utca szűk keresztmetszete, és nagyfokú közmű terheltsége miatt a déli oldalon utcai gépkocsi lehajtó nem alakítható ki, így egyetlen megoldásként a Bródy Sándor utca felőli garázs kialakítása maradt.

A garázs és a raktárak hagyományos, két szinten való elhelyezése esetén az oldalkert faállományának nagy részét ki kellene vágni, így egyetlen jó megoldásként az automata garázs kínálkozik. Gépi parkolás esetén a múzeum alagsori padlósíntjére kerülne a gépi parkoló érkező és induló szintje. Az egy oldalon négy-négy, tehát összesen szintenként nyolc autót befogadó gépi parkoló hat szintet foglalna el, összesen 48 gépjármű parkolását szolgálná ki. Az automata parkoló végén kerülnének kialakításra az átmeneti raktárak, három szinten. A raktárakba történő szállítás lehetséges a szállítójárművek adott raktárszintre történő mozgatásával (három fix teherautóhely lefoglalása szükséges), vagy a szállítandó értékek direkt mozgatásával. A gépjárművek és az esetleges szállítmányok mozgatása két lifttel történik. A raktárak közti mozgást a külön lift és lépcsőház biztosítja. A tervezett automata garázzsal és raktárrendszerrel mindössze 8 egyébként vágásra kijelölt fa kivágása szükséges. Az automata garázs összeköthető a Pollack Mihály téri mélygarázzsal. Ebben az esetben még kevesebb fa kivágására van szükség, és megtakarítható a Bródy Sándor utcai lehajtó is. A tervezett automata garázs és raktár résfalas dobozszerkezettel alakítható ki.

Akadálymentesítés

A Nemzeti Múzeum, mint közhasználatú épület akadálymentesítésének tervezése során az alábbi szempontok figyelembevételét tartottuk szem előtt:

Parkolók kialakítása

A múzeum épületéhez közvetlenül nem kapcsolódik parkolóhely, ezért javasoljuk a Múzeum utcában a felszíni közterületi parkolóhelyek közül kijelölni a megfelelő számú parkolóhelyet. A Múzeum utcából biztosítottuk az épület megközelíthetőségét az akadálymentesítés elvei alapján a kertben és az épület minden helyiségében.

Az épület környezete kialakítása

. A környező utcákból biztosítottuk az épület megközelíthetőségét az akadálymentesítés elvei alapján a kertben és az épület minden helyiségében.

Rámpa, lépcső

A rámpákat és a lépcsőket az akadálymentesítés előírásainak megfelelően tudjuk akadálymentesen biztosítani.

Bejáratok, ajtók, szélfogók, folyosók, közlekedők

A bejáratok és ajtók, szélfogók, előterek folyosók, közlekedők az akadálymentesítés előírásainak megfelelően tudjuk akadálymentesen biztosítani.

Felvonók

Az épületben a közlekedő magokban illetve a szükséges helyeken a kellő számú és méretű lifttel biztosítjuk az akadálymentességet a látogatók számára.

Akadálymentes wc, mosdóm gyermek wc, mosdó, pelenkázó helyiség

Az épületben a fő látogatóhelyek környezetében a kellő számú és méretű mellékhelyiségekkel biztosítjuk az akadálymentességet a látogatók számára.

Kezelőeszközök,menekülési útvonalak

A kezelőeszközök és menekülő útvonalak akadálymentesítését az előírásainak megfelelően tudjuk biztosítani.

Tartószerkezeti átalakítások

Nagy galéria kialakítása

A nagy galéria a rotunda alatt, a földszint és az alagsor összenyitásával alakítható ki. Az összenyitáshoz szükséges a jelenleg a rotunda alatti boltozatot alátámasztó négy pillér kiváltása. A kiváltást a rotunda alatti boltozat alatti új új vasbeton kupolával lehet megoldani.

Új lapidárium boltozata az előlépcső alatt

Az előlépcsőt párhuzamos pengfalak támasztják alá. Az előlépcső alatti tér kihasználására a pengfalakat új nagy fesztávú vasbeton dongaboltozattal kell gyámolítani.

Alagsor, restaurátor műhelyek és lapidárium átalakítása

A kitelepítésre kerülő alagsori restaurátor műhelyek helyén a lapidáriumhoz hasonló szabad kiállítótér alakítandó ki. A kiállítótér kialakításához a restaurátorműhelyek közbenső födémét el kell bontani.

Alagsori kis kiállítóterek

A jelenlegi cellás kialakítás helyett a kis kiállítóterekben a téglafalak kiváltása szükséges.

Földszinti új keleti bejárat

A jelenlegi párhuzamos téglafalakat új áthidalásokkal pilléresíteni szükséges a déli és északi bejáratokhoz hasonló csarnokok kialakítása érdekében

Múzeumi könyvesbolt és étterem kialakítása

A jelenlegi cellás téglafalakat új áthidalásokkal pilléresíteni szükséges

Új lépcsőház kialakítása a főlépcső alatt

Az új lépcső kialakításához el kell bontani a meglévő földszint feletti és alagsor feletti boltozatot, majd beépíteni az új vasbeton lépcsőket. A meglévő földszinti dupla pillérek felhasználhatóak az új lépcső gyámolításában. Az alagsorban a földszinti pillérek alagsori alátámasztó falszakaszai pillérekké alakíthatóak.

Első emelet, új hátsó lépcsőház

Az új előcsarnok kialakításához el kell bontani részlegesen a földszint feletti födémét, a meglévő lifteket és lépcsőket. A meglévő kőlépcső másodlagos beépítése lehetséges.

Első és második emeleti új vasbeton hidak, és lépcsők a belső udvarokban

A tervezett hidak merevítését a tömör mellvédek biztosítják. A hidakat függőleges irányban összekötő lépcsők terheit a hidak födémébe rejtett gerendázat közvetíti a teherhordó mellvédfalakra.

Udvarlefedés

A belső udvarok lefedését nagyméretű acél vierendel tartók biztosítják. Aközbenső födémek a vierendel tartók és az udvari homlokzati falak közti kéttámaszú acélgerendás szerelt födémek.

Új tetőszerkezet

A tervezett új tetőszerkezet vasbeton koporsófödém.

A múzeumkert kertészeti kialakítása

A Magyar Nemzeti Múzeum kertje történelmi jelentőségéhez képest vigasztalanul elhanyagolt állapotban van hosszú évek óta. Bár jelenleg is igyekszik ellátni alapvető feladatait, úgy, mint állandó helyszíne a március 15-i nemzeti ünnepnek, illetve egyéb, kulturális rendezvényeknek, egyvalami biztosan kijelenthető: méltatlan ahhoz a patrióta képzethez, amely a „nemzet kertjéhez” társul. Tervünkben ezt a képzetet akarjuk újra hitelessé tenni, amelyhez végső soron elegendő lehet a megfelelően érzékeny, kerttörténeti alapokon nyugvó, minőségi környezetrendezés; vagyis a KERT újratereemtése.

A Múzeum klasszicista méltóságát az észak-déli, és kelet-nyugati kereszttenyely hangsúlyozza. A díszlépcső előtt képzett minőségi, „kiskockaköves” kőburkolat egészen a kerítésig kifut. Az épület portikusának téruralmi elvárásán túl ezt az indokolja, hogy a jelenleg a kerítés tövében futó, idős cserjesor vizuálisan elválasztja – de legalábbis erősen visszafogja – a Múzeum körúton közlekedők elől a Pollack Mihály tervezte palladionista homlokzat nagyvonalú, elegáns látványát. Elsősorban ezek a növények akadályozzák a március 15-ei ünnepek alkalmával, hogy a kertből a körútra szorult emberek teljes értékű élményben részesüljenek a Múzeum lépcsőjén tartott művészeti előadásokból, politikai visszaemlékezésekből. A sövény tehát ezen a szakaszon eltűnik és „kinyílik” a Múzeum főbejáratának a tere. A szegélytől két méterre körbefutó 50x50 cm-es vágott mészkőlapok egyszerű, szép keretezést adnak a díszburkolatnak.

A Múzeumkert Bródy Sándor utca felőli, Henszlmann Imre utca felőli és Pollack Mihály tér felőli bejáratától szintén geometrikus rendszerű „kiskockaköves” burkolat fut a múzeumépület homlokzatához. A széles burkolatok egyben látványtengelyek, amelyek „kibontják” a kert zöld tengeréből a homlokzatokat. (A „Kertészház” mögött teljes hosszában leburkolt tér kisebb rendezvényeknek, szabadtéri előadásoknak adhat otthont.)

A kereszt – mélytartalmú – szigorúságát a múlt századi kertek világát felidéző „perecutak” hálózata oldja. Vonalvezetésük játékos, „organikus”, amely sétára csábítja a kert látogatóit. (Mélyebb értelmezésben ezek az ösvények a „nemzet szívverését, érrendszerét” jelenthetik.) A „szépségvonalak” a kert négy sarkában különböző hangulatú tereket alkotnak: a Kálvin tér felőli szegletben az „Andalgók” szigetét (keskeny, két személy egymás mellett haladására tervezett utak), sok-sok paddal; a Pollack Mihály tér – Henszlmann utca sarkán egy „Grundnak” nevezett játszóteret, inkább funkcióban, mint színekben gazdag játszóeszközökkel a gyerekek számára; a Bródy Sándor utca – Pollack Mihály tér sarka mögött egy sport-tisztást, amelyen szabadon végezhető bármilyen sporttevékenység; és a Múzeum körút – Bródy Sándor utca szegletében a nárciszok ligetét, sok pihenőpaddal, amely tavasszal valóban vonzó látványossága lesz a Múzeumkertnek. A virágos kertrész és a sportolásra kijelölt gyepfelület közötti keskeny ösvény mellé illatos növényeket gondoltunk ültetni.

Tervük alapgondolata, hogy világos, átlátható, nagyvonalú szabadtér övezze a Nemzeti Múzeumot. Ezért a pályázati anyaghoz csatolt szakértői véleményt a fák állapotáról teljes egészében elfogadtuk. A 40%-os lombkorona-állomány csökkenés jót fog tenni a kertnek: átláthatóbbá, biztonságosabbá és nem utolsósorban történetileg „hitelesebbé” teszi. A rossz egészségi állapotú,

balesetveszélyes fák kivágásával nagyobb gyepfelületek jöhetnek létre, amelyet többféle módon lehet hasznosítani, és fenntartásuk is könnyebb feladat.

(Térhatároló sövényt csak a szükséges helyekre, padok mögé és a kerítés egyes szakaszain javasolunk telepíteni, mivel a köztéri zöldfelületeken már bebizonyosodott, hogy inkább vonzzák a rendetlenséget és a devianciát, mint szép díszei a szabadtérnek. Ezzel ellenben a sétautak egyes csomópontjain a szoliter cserjék díszértéke kiteljesedhet.)

Épület gépészeti leírás

Koncepció ismertetése

A pályázatban szereplő helyrajzi számú telken a Magyar Nemzeti Múzeum átalakítását tervezzük. A tervezési feladat során figyelembe vettük az épület különböző funkcióinak használatához maximálisan illeszkedő gépészeti rendszerek kialakítási feltételeit, előtérbe helyezve az energia- és költséghatékony szempontokat.

Az XVIII. század közepéről származó épületben jelenleg is több különálló, jól elkülöníthető funkció található, melyeket teljesen külön-külön kell kezelni.

Az újonnan kialakítandó parkoló és raktár szinteken gondoskodni kell a kipufogógáz elszívásáról, és a frisslevegő utánpótlásáról.

A meglévő pincei, földszinti, emeleti és a most tervezett tetőtéri iroda szinteken biztosítani kell a benttartózkodó emberek komfortérzetét, és a kiállított műkincsek tárolásához szükséges megfelelő légállapotát.

A harmadik főbb gépészeti rendszer a tűz esetén automatikusan induló hő, - és füstelvezetés.

A felsorolt rendszerek kialakítását úgy oldjuk meg, hogy a lehető legkevesebb területet foglaljunk el a hasznosítható alapterületből.

A kialakítandó rendszereket a szakági leírásoknál részletesen bemutatjuk.

Vízellátás

Vízellátás célja:

- fogyasztói víz biztosítása a vizes blokkokhoz és konyhákhoz
- egyéb: takarítás, pótvíz fűtő- és hűtőberendezésbe stb.

Közmű szolgáltatás:

Az épület vízellátása a terület hálózatáról biztosítható. Az ivóvízellátó rendszert vízsűrővel, szükség szerint nyomásfokozóval és a gépészeti berendezések számára vízkezelő készülékkel látjuk el. A víztechnikai készülékeket az erre a célra kijelölt gépészeti helyiségbe telepítjük.

Meleg víz készítés:

Az épületben központi melegvíz termelést terveztünk. A földszinten kialakítandó két étteremhez tartozó befejező konyhák a pince szinten lesznek kialakítva.

A szükséges nagy mennyiségű használati melegvíz előállítására napkollektorokat tervezünk elhelyezni az újonnan kialakított tetőtéri ráépítés déli-délnyugati tetőszakaszaira. A napkollektorokat úgy kell elhelyezni, hogy megjelenésükkel ne zavarják az épület klasszikus megjelenését.

További energiatakarékossági szempont miatt, a telepítendő folyadékhűtő kondenzátor hulladék hőjének hőcserélőn történő átvezetésével szintén a használati melegvíz készítésre segítünk rá.

A csúcsfogyasztások ellátására használati melegvíz hőcserélőt tervezünk beépíteni.

Szennyvízelvezetés

A keletkező a szennyvizet új bekötésen keresztül a közmű hálózatába kell juttatni.

A tervezett két konyha zsíros szennyvizet zsírfogó műtárgyon keresztül kell a szennyvízhálózatba vezetni.

A parkoló szinteken olaj és homokfogókat kell elhelyezni.

Csapadékvíz elvezetés

Az épületen keletkező a csapadékvizet a területen elhelyezett, földbe süllyesztett tárolóba gyűjtjük. Az így tárolt esővizet ülepítés és szűrés után elsősorban a kerti növények és gyeplocsolására másodsorban a WC és pissoir berendezések öblítésre kívánjuk felhasználni.

A parkoló szinteken keletkező csapadékvizet mechanikai- és olajszűrőn keresztül vezetve jutatjuk a közcsatornába.

Hő ellátás

Az épületben meglévő rendszerek üzemelnek, melyeket változtatás nélkül megtartunk.

A pince és földszinti területeken, a szükséges átalakítások miatt egyes vezetékeket áthelyezünk. Ezeknek álmennyezetben és álpadlóban biztosítunk helyet.

Az épület többlet hőenergiáját geotermikus forrásból kívánjuk fedezni.

A parkolók és raktárak kialakításához szükséges nagyméretű földmunka kifejezetten támogatja hőszivattyú szondák fúrását, mellyel az újonnan kialakítandó területeket alacsony hőmérsékletű rendszerrel, gazdaságosan fűteni tudjuk.

A földszinten, az két udvarterület lefedésével zárt terek alakulnak ki. A nagy belmagasság miatt a tartózkodási zóna fűtését tervezzük, padlófűtéssel.

A tetőtérben kialakítandó irodákban fal- és mennyezetfűtést tervezünk, melyhez a szintén a hőszivattyúval előállított energiát használunk.

A geotermikus energia további felhasználásaként a telekhatáron belüli külső területek, kávézó teraszok, járdák és közlekedési útvonalak fagymentesítését, temperálását kívánjuk megvalósítani.

Az épület egyéb területein is az optimális hőenergia felhasználás érdekében alacsony hőfokkal üzemelő padló-, fal, és légfűtést fűtést tervezünk.

Hűtőberendezés

Az épületben meglévő rendszerek üzemelnek, melyeket változtatás nélkül megtartunk.

A pince és földszinti területeken, a szükséges átalakítások miatt egyes vezetékeket áthelyezünk. Ezeknek álmennyezetben és álpadlóban biztosítunk helyet.

Az épületben központi hűtés beépítését tervezzük.

A beépítendő folyadékhűtő berendezéseket a gépészeti helyiségben helyezjük el, melyek a tervezett területek légkezelőinek hőcserélőit és az éttermekben, a nyári csúcsterhelésre elhelyezett fan-coil berendezéseket látják el hűtött vízzel.

Az iroda szinteken és az olyan helyeken, ahol a műemlék védelem lehetővé teszi, hőszivattyúval üzemeltetett fal és mennyezethűtést tervezünk.

A méretezési hőmérsékleteknél figyelembe vesszük a raktárakban, speciális terekben és helyiségekben szükséges hőfokot.

Légtechnika

Az épületben meglévő rendszerek üzemelnek, melyeket változtatás nélkül megtartunk.

A pince és földszinti területeken, a szükséges átalakítások miatt egyes vezetékeket áthelyezünk. Ezeknek álmennyezetben és álpadlóban biztosítunk helyet.

Az épületben az alábbi szellőző rendszereket alakítjuk ki:

- Pincei garázs és raktár (CO elszívás, komfort szellőzés)
- Pincei kiszolgáló helyiségek szellőzés
- Pincei konyhák szellőztetése
- Pincei kiállító terek szellőztetése
- Pincei előcsarnok, főlépcső alatti terület
- Pincei hő, - és füstelvezetés tűzvédelem szerint
- Földszinti északi és déli aula
- Földszinti étterem és kávéház
- Földszinti vizesblokk és kiszolgáló területek
- III. és IV. emeleti irodák és közlekedő területek
- III. és IV. emeleti vizesblokkok

A tervezett területekre bejuttatott, kezelt levegő mennyisége az előzetes számítások alapján $V_{össz}=94.500\text{m}^3/\text{h}$. A légkezelést nagy hatásfokú hővisszanyerővel ellátott energiatakarékos berendezésekkel valósítjuk meg. A hővisszanyerők a konyhák esetében közvetítő közeggel üzemelnek, melyekkel 30%-os megtakarítás érhető el. A többi területen a légkezelőket keresztáramú és forgódobos hővisszanyerővel tervezzük melyek hatásfoka 80-95%.

A légkezelők energiatakarékos, „A” osztályos berendezések.

Az épületben két helyre koncentráljuk a gépházakat. Az egyik terület a pincei hátsó lépcsőház mögötti terület, ahol 200m^2 helyre kerülnek beépítésre a gépek.

A másik, nagyobb gépház a harmadik emeleten kerül kialakításra 400m^2 alapterületen.

A frisslevegőt az épület homlokzatáról vesszük, az elhasznált levegőt a tető felé fújjuk ki.

Két füstmentes lépcsőház kerül kialakításra, a túlnyomást kialakító ventilátort a lépcsőház tetejére telepítjük.

Hő, - és füstelvezetés

A pincei hő- és füstelvezetéseket a jelenleg érvényben lévő jogszabályok szerint felül kell vizsgálni, majd a szükséges rendszereket eszerint kialakítani.

A megvalósítás ütemezhetősége:

A terv ütemezett megvalósítására mód nyílik, az alábbi ütemezést javasoljuk:

1. ütem: Batthyány-villa pincerendszere. kivitelezési idő 6 hónap
2. Déli udvar lefedése, Lapidárium átköltöztetése-kiállító terek kialakítása, Tetőtéri szintek kialakítása, új lépcsőházi mag. kivitelezési idő 12 hónap
3. Északi udvar lefedése, Restaurátorok átköltöztetése-kiállító terek kialakítása, Tetőtéri szintek kialakítása, új lépcsőházi mag. Gépkocsi tároló és raktárak kialakítása kivitelezési idő 12 hónap
4. kertészház- kert felújítása. kivitelezési idő 6 hónap

BEKERÜLÉSI KÖLTSÉGBECSLÉS (nettó):

• Pince szint új helyiség kialakítása, régi helyiségek felújítása:	511.000.000.- Ft
• Földszinti helyiségek kialakítása:	500.000.000.- Ft
• Aula lefedés (szerkezet, belsőép.)	190.000.000.- Ft
• Első emelet	444.000.000.- Ft
• Második emelet	476.000.000.- Ft
• Harmadik emelet (Tetőtéri szint)	652.000.000.- Ft
• Negyedik emelet (Tetőtéri szint)	467.000.000.- Ft
• Gépkocsi tároló 48 fh-es	384.000.000.- Ft
• Raktárak (udvar alatt)	270.000.000.- Ft
• Kert felújítás	350.000.000.- Ft

Bekerülési költség összesen:

4.244.000.000.- Ft

ALAPTERÜLET KIMUTATÁS FŐ HELYSÉGCSOPORTOK ALAPJÁN:

	Meglevő	Tervezett
Pince		
időszaki kiállítótér	1197	2555
lapidárium	813,91	886,7 (Batthyány pince nélkül)

Földszint

Közönségforgalmi területek	612,98	5933
----------------------------	--------	-------------

I. emelet

könyvtár (fszt+em)	869	797,4
fényképtár	340,8	398,8
állandó kiállítótermek	788,03	2210
Időszaki kiállítás	696,76	0

II. emelet

konferencia (időszaki kiállítótér)	1289	1289
állandó kiállítótermek	1305,25	2571

III. emelet

történeti képcsarnok iroda	112,59	117		
történeti tár iroda	652	677,8		
régészeti tár iroda (3+4em)	1167	828,7	536,7	1365
történeti képcsarnok	470,8	580,5		
hangszerraktár	117,18	129,7		
fegyverraktár	209,99	312,3		
történeti tár raktár	332	359,9		
régészeti tár raktár	1286	1355		

IV. emelet

közművelődési főosztály iroda	232,63	228,5
igazgatás iroda	821,49	868,3

Fő helyiségek Összesen: 14,679 m2 22,635 m2

Beépített terület Összesen: 23,349 m2 29,399 m2

Helyiséglista:

Zone Story Name	Zone Number	Zone Name	Measured Area
1.emelet		előcsarnok	396,36
1.emelet		rotunda	317,97
1.emelet		előtér	64,22
1.emelet		ÁLLANDÓ KIÁLLÍTÁS ELŐCSARNOKA	239,35
1.emelet		kiállító terem	118,5
1.emelet		kiállító terem	91
1.emelet		kiállító terem	89,18
1.emelet		kiállító terem	89,79
1.emelet		kiállító terem	141,37
1.emelet		kiállító terem	92,14
1.emelet		kiállító terem	113,42
1.emelet		kiállító terem	94,86
1.emelet		kiállító terem	235,78
1.emelet		Apponyi terem	94,5
1.emelet		könyvtár terem	92,56
1.emelet		Széchenyi terem	89,3
1.emelet		könyvtár terem	141,47
1.emelet		könyvtár terem	92,89
1.emelet		fényképtár terem	74,14
1.emelet		fényképtár terem	95,45
1.emelet		fényképtár terem	136,08
1.emelet		fényképtár terem	93,08
1.emelet		kiállító terem	43
1.emelet		kiállító terem	94,03
1.emelet		kiállító terem	138,91
1.emelet		kiállító terem	112,35
1.emelet		kiállító terem	93,08
1.emelet		kiállító terem	43,94
1.emelet		kiállító terem	140,8
1.emelet		kiállító terem	90,91
1.emelet		kiállító terem	87,22
1.emelet		kiállító terem	89,96
1.emelet		kiállító terem	115,17
1. emelet összesen			4042,78
2. emelet		fő lépcsőház	160,53
2. emelet		hátsó lépcsőház	117,19
2. emelet		kiállító terem	122,91
2. emelet		kiállító terem	197,78
2. emelet		kiállító terem	92,99
2. emelet		kiállító terem	147,31
2. emelet		kiállító terem	97,95
2. emelet		kiállító terem	123,98
2. emelet		kiállító terem	126,75
2. emelet		kiállító terem	242,32

2. emelet	kiállító terem	98,9
2. emelet	kiállító terem	98,43
2. emelet	közlekedő	85,05
2. emelet	szekció terem (kiállító terem)	144,41
2. emelet	szekció terem (kiállító terem)	96,04
2. emelet	északi kandallóterem	76,55
2. emelet	kupolaterem	199,4
2. emelet	díszterem	455,28
2. emelet	déli kandallóterem	76,42
2. emelet	szekció terem (kiállító terem)	100,94
2. emelet	szekció terem (kiállító terem)	140,14
2. emelet	közlekedő	107,78
2. emelet	kiállító terem	100,29
2. emelet	kiállító terem	47,43
2. emelet	kiállító terem	97,39
2. emelet	kiállító terem	146,86
2. emelet	kiállító terem	125,73
2. emelet	kiállító terem	100,1
2. emelet	kiállító terem	47,49
2. emelet	kiállító terem	149,01
2. emelet	kiállító terem	93,45
2. emelet	kiállító terem	190,93
2. emelet	kiállító terem	123,22
2. emelet összesen		4330,95
3. emelet	iroda történeti tár	56,53
3. emelet	előtér	256,42
3. emelet	történeti udvar	348,93
3. emelet	iroda történeti tár	43,73
3. emelet	iroda történeti tár	41,05
3. emelet	iroda történeti tár	81,3
3. emelet	iroda történeti tár	54,61
3. emelet	iroda történeti tár	50,53
3. emelet	iroda történeti tár	50,1
3. emelet	iroda történeti tár	51,53
3. emelet	iroda történeti tár	48,18
3. emelet	iroda történeti tár	57,41
3. emelet	iroda történeti tár	41,46
3. emelet	iroda történeti képcsarnok	44,83
3. emelet	iroda történeti képcsarnok	72,12
3. emelet	iroda történeti tár	34,28
3. emelet	iroda történeti tár	30,79
3. emelet	iroda történeti tár	29,92
3. emelet	iroda történeti tár	30,12
3. emelet	iroda történeti tár	32,79
3. emelet	régészeti udvar	348,93
3. emelet	iroda régészeti tár	32,48
3. emelet	iroda régészeti tár	29,26
3. emelet	iroda régészeti tár	30,79

3. emelet	iroda régészeti tár	30,79
3. emelet	iroda régészeti tár	34,28
3. emelet	iroda régészeti tár	71,57
3. emelet	iroda régészeti tár	43,42
3. emelet	iroda régészeti tár	43,08
3. emelet	iroda régészeti tár	82,07
3. emelet	iroda régészeti tár	57,25
3. emelet	iroda régészeti tár	51,39
3. emelet	iroda régészeti tár	50,05
3. emelet	iroda régészeti tár	51,57
3. emelet	iroda régészeti tár	54,7
3. emelet	iroda régészeti tár	81,07
3. emelet	iroda régészeti tár	41,21
3. emelet	iroda régészeti tár	43,73
3. emelet	vizesblokk	79,3
3. emelet	gépészet	566,92
3. emelet	fegyvertár	312,31
3. emelet	hangszertár	129,65
3. emelet	történeti képcsarnok	580,53
3. emelet	történeti tár raktár	359,91
3. emelet	régészeti tár raktár 4	453,73
3. emelet	régészeti tár raktár 3	307,44
3. emelet	régészeti tár raktár 2	298,97
3. emelet	régészeti tár raktár 1	294,8
3. emelet összesen		6017,83
4.emelet	közlekedő	208,53
4.emelet	előtér	219,65
4.emelet	közlekedő	208,53
4.emelet	iroda igazgatás	29,11
4.emelet	iroda igazgatás	39,97
4.emelet	iroda igazgatás	61,3
4.emelet	iroda igazgatás	41,2
4.emelet	iroda igazgatás	39,63
4.emelet	iroda igazgatás	39,86
4.emelet	iroda igazgatás	39,59
4.emelet	iroda igazgatás	41,23
4.emelet	iroda igazgatás	61,79
4.emelet	iroda igazgatás	42,08
4.emelet	iroda igazgatás	42,08
4.emelet	iroda igazgatás	57,67
4.emelet	iroda igazgatás	47,12
4.emelet	iroda igazgatás	45,25
4.emelet	iroda igazgatás	46,17
4.emelet	iroda igazgatás	44,07
4.emelet	iroda igazgatás	46,09
4.emelet	titkárság	53,39
4.emelet	múzeum igazgató	50,74
4.emelet	iroda közművelődési főosztály	46,07

4.emelet	iroda közművelődési főosztály	44
4.emelet	iroda közművelődési főosztály	46,26
4.emelet	iroda közművelődési főosztály	45,25
4.emelet	iroda közművelődési főosztály	46,91
4.emelet	iroda régészeti tár	58,86
4.emelet	iroda régészeti tár	42,08
4.emelet	iroda régészeti tár	42,08
4.emelet	iroda régészeti tár	61,86
4.emelet	iroda régészeti tár	41,14
4.emelet	iroda régészeti tár	39,59
4.emelet	iroda régészeti tár	40,68
4.emelet	iroda régészeti tár	38,69
4.emelet	iroda régészeti tár	41,5
4.emelet	iroda régészeti tár	61,12
4.emelet	iroda régészeti tár	33,59
4.emelet	iroda régészeti tár	35,48
4. emelet összesen		2270,21
földszint	LÉPCSŐHÁZ	290,93
földszint	ELŐCSARNOK	320,2
földszint	északi aula	984,9
földszint	déli aula	984,9
földszint	múzeumi ajándékbolt	186,45
földszint	múzeumi könyvesbolt	186,45
földszint	foglalkoztató	89,02
földszint	foglalkoztató	136,88
földszint	vizesblokk	130,2
földszint	büfé	209,63
földszint	könyvtár	381,16
földszint	közlekedő	359,51
földszint	RUHATÁR	178,46
földszint	VIZESBLOKK	179,1
földszint	közlekedő	359,51
földszint	étterem	382,38
földszint	cukrászda kávéház	206,48
földszint	vizesblokk	138,91
földszint	foglalkoztató	136,88
földszint	foglalkoztató	91,29
földszint összesen		5933,24
pince	raktár	80,09
pince	RAKTÁR	23,84
pince	lapidárium	886,66
pince	GALÉRIA	231,19
pince	LÉPCSŐHÁZ	290,93
pince	kiállító terem	877,36
pince	kiállító terem	286,99

pince	kiállító terem	295,12
pince	kiállító terem	867,19
pince	kiállító terem	228,21
pince	közlekedő	707,01
pince	gépészet	450,78
pince	öltöző	135,79
pince	öltöző	79,33
pince	raktár	116,91
pince	raktár	331,22
pince	konyha	331,71
pince	raktár	120,11
pince	öltöző	171,32
pince	raktár	23,15
pince	raktár	77,91
pince	raktár	82,8
pince összesen		6695,62
		29 399,33

ÖSSZEFOGLALÁS

- **1., Az épület kiszolgáló-logisztikai funkcióinak bővítése és a kerthasználatot akadályozó gépkocsik elhelyezéséről a részletes leírás alapján a terv gondoskodik:**
- A térszín alatti kialakítandó gépkocsitároló gépesített technológiával megoldott, 48 gépjármű elhelyezésére van lehetőség. Ez a technológia lehetőséget biztosít a gépkocsitárolóval együtt az északi kert alatti területen arra, hogy a szükséges átmenő műtárgyraktárakat, múzeumi üzemeltetési helyiségeket, régészeti anyagok tárolását, a vendéglátó ipari funkciók kiszolgálását a Bródy Sándor utcai felől földalatti megközelítéssel biztosítsuk.

- **2., Az északi és déli udvarok hasznosításra, az időszaki kiállítótéri és konferenciatermi, koncertek, gyermekfoglalkoztatási funkcióra a részletes leírás alapján a terv gondoskodik:**
- A két udvar lefedésével, azok kétszintű tetőtéri hasznosításával új Iroda területeket hoztunk létre. A vierendeles tartószerkezet által a meglévő szerkezet alkalmas a többlet terhek viselésére. A kétszintű tetőteres kialakítással a vízvezetést a külső oldali vízvezető rendszerre visszük rá. A belső homlokzathoz való csatlakozás illeszkedik a meglévő épület karakteréhez, a földszinti belső nyílászáró rend kisebb mérték átalakításával visszaállítottuk az épület szimmetrikus rendjét. A belső terek szellőzési igényét mesterséges úton biztosítjuk. Ezzel mód nyílik az épület gazdaságos üzemeltetésre, az energia visszanyerésére hőcserélőkön keresztül. A lefedés kétszintű megoldásával biztosítható a belső terek árnyékolása, az, hogy a kiállító terekbe ne jusson közvetlenül természetes UV sugárzást tartalmazó fény. A belső udvari terek és a kialakított közlekedési rendszer rugalmasan biztosítja a kialakult területek hasznosítását.

- **3., A múzeum meglévő főbejáratának építészeti vizsgálata, valamint alternatív bejáratok kialakítása, a közönségforgalom részére megnyitott terek, egy új múzeumi funkcionális rend kialakításával a terv biztosítja a Nemzeti Múzeum látogatottságának növelését, a látogatók színvonalas kiszolgálását, különös tekintettel a mozgásukban korlátozottakra és a kisgyermekes családokra.**
- A terv részletes megoldást ad a főbejárat környezetének kialakítására, az étterem- kávézó-büfé elhelyezésre, a ruhatár-mellékhelyiség-pelenkázó-gyermekfoglalkoztató és megőrzők kérdésre. Az új közlekedési rendszer és

közösségi terek elhelyezésével megoldást ad az épület „új rendszerű” használatára különös tekintettel az állandó és az időszakos kiállítások szétválasztására, illetve a figyelem felkeltésre az állandó kiállítások iránt azok tereinek, közlekedő rendszereinek bevonásával a közösségi térbe.

- **4., A múzeumépület, a múzeumkert és a környező utcákról történő bejáratok megnyitásával a terv teljes körűen foglalkozik. Átfogó megoldást ad a múzeumkert és tágabb környezetének hasznosításra, a kertészház használatával lehetőséget biztosít a Pollack M. tér és a környező épületek kapcsolódására a múzeum kerthöz. A főlépcső előtti pincerendszer funkciójával lehetőség nyílik a belső terek újragondolására és a pincerendszer felújításának a lehetősége is megteremthető. A vendéglátóhelyek átgondolt elhelyezésével, a belső funkcionális terek és a kert kialakításával lehetőség adódik azok nyitvatartási időbeli különválasztására a múzeumtól.**
- **A fejlesztés során a meglévő faállományt különösen figyelembe vettük. A fejlesztéssel összesen 9 darab kivágásra elfogadott fát kell kivágni. A kert újrahasznosításával illeszkedünk a múzeum „új forgalmi rendjéhez”, amelyet a kialakított különböző funkciójú területek teljes körűen kiszolgálhatnak, továbbá új életteret biztosítanak a múzeum környezetében lakó- dolgozó-tanuló lakosság számára.**