

FELHŐSZAGGATÓ

Műleírás



Tartalomjegyzék:

1db műleírás mellékletekkel együtt 25 oldal (borító+8 oldal+16db melléklet)
1db lezárt boríték

tervjegyzék:

1. helyszínrajz $m = 1 : 500$
2. műleírás
3. pince alaprajz $m = 1 : 200$
4. földszint alaprajza $m = 1 : 200$
5. emeleti alaprajz $m = 1 : 200$
6. metszetek $m = 1 : 200$
7. homlokzatok $m = 1 : 200$
8. vázlatok, homlokzat $m = 1 : 200$

FELHŐSZAGGATÓ

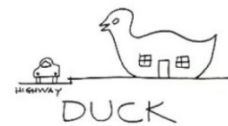
Műleírás

Az építészeti koncepció kialakítását három dolog inspirálta: a felhő mint vizuális fenomen, a tézta szaggatás mint alakító, formáló eszköz és a „szem a tenyéren” motívum mint szimbolikus jelentés.



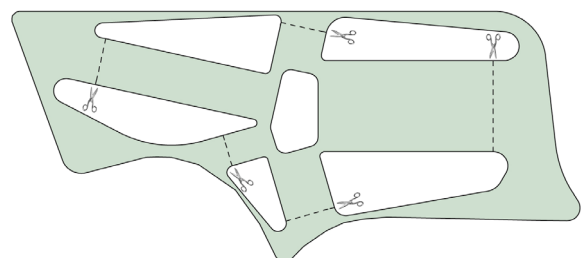
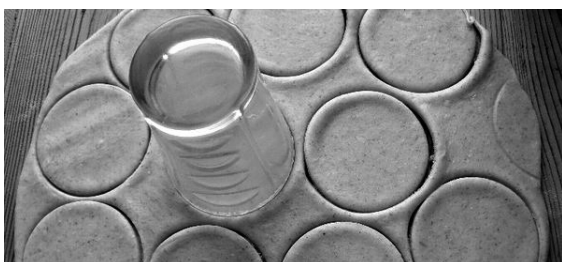
Felhő

A rendelkezésre álló területhez képest nagy funkcionális program azt a döntést kényszerítette ki, hogy a kenyérgyár épületének földszintes részeit fölülépítsük egy emelettel. Az új ráépítés könnyed, lebegő, anyagtalan felhőként viselkedik, mely rátelepszik a nehéz, súlyos téglarchitúrára, így karakteresen elválik tőle. A felhő takarásában megbújik a kenyérgyár épülete és az új földszinti kiegészítések. A liszttorony mint afféle felhőkarcoló emelkedik ki belőle. Az épületről alkotott képzetek kialakításánál törekedtünk arra, hogy a felhő ideájában rejlő lehetőségeket maximálisan kihasználjuk. Ez a kép nem csak térbeli helyzetet jelent, hanem egy vizuális fenomént is, mely leginkább a változatos légköri jelenségekben megfigyelhető meg. Ennek jellemzői a változékonyság, a bizonytalan kontúrok, a valószerűtlen, érzékszervi hallucinációkhoz hasonlatos látványok, a távolság, a lépték érzékelésének bizonytalansága, a légperspektíva, a formátlanság, a délibáb, és különböző fényjelenségek. Ezen vizuális hatások rekonstrukciójára egyik legalkalmasabb anyag az üveg, mely a tükröződés és transzparencia segítségével teljesen anyagtalanná tudja változtatni az épületet,



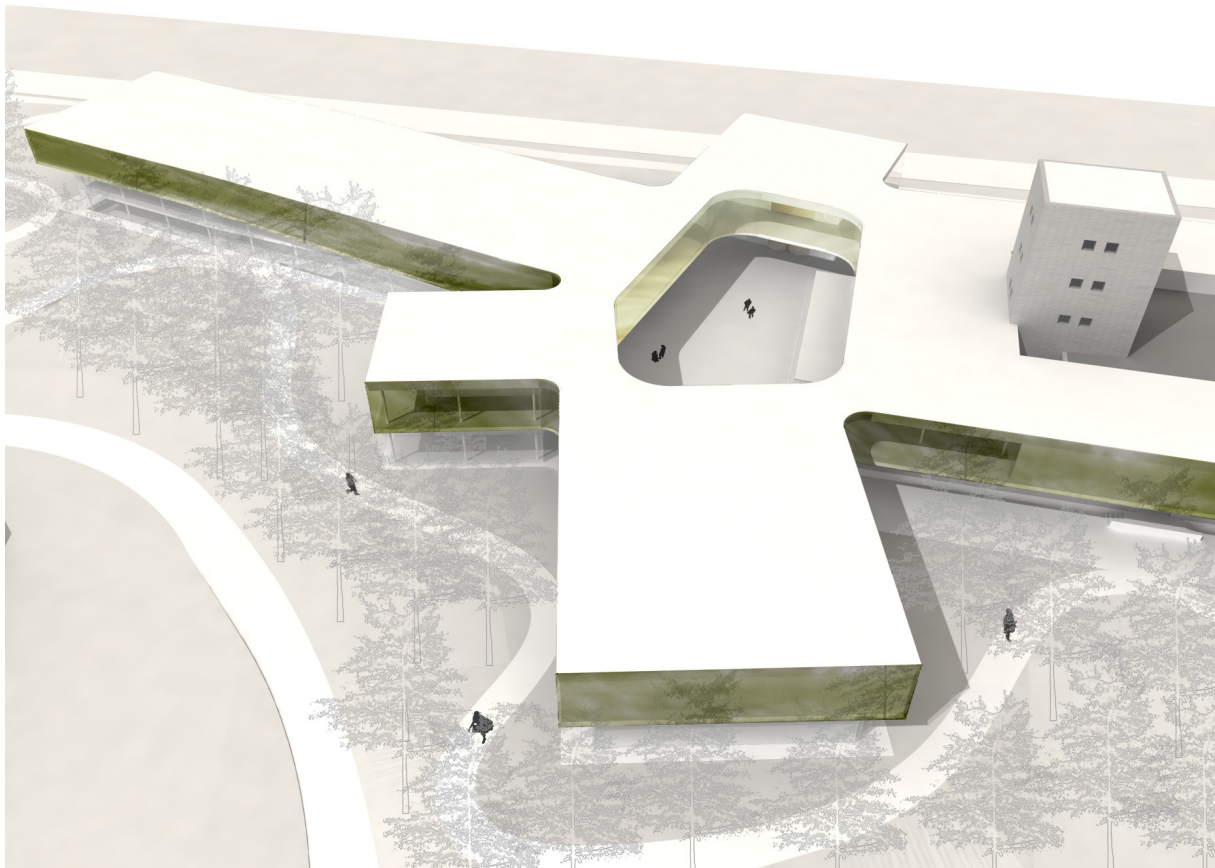
Tésztaszaggatás

A telek adottságaiból következően a bővítés súlypontjának a volt szódagyár irányában kell elhelyezkedni. Az épületegyüttes középpontjának helykijelölését ez erőteljesen meghatározza, hiszen többféle funkciócsoportot kell feltárni egyetlen előcsarnokból úgy, hogy a hozzájuk vezető közlekedőfelületek a lehető legkisebb helyet foglalják el. Ennek megfelelően a kenyérgyár déli végébe helyeztük az előcsarnokot, elé pedig egy fogadóudvart alakítottunk ki. **Az udvar fölött kilyukasztottuk a felhő tömegét, mely eljárás formai értelemben a nyers tészta szaggatásához hasonlít. Így haraptunk ki azokat a felhőszakaszokat is, melyek az udvar fölötti galériából kinyúló épületszárnyak közt helyezkednek el.**



Szem a tenyéren

Ahogy a felhők változatos alakzataiban különféle dolgokat, arcokat, lényeket ismerünk fel úgy kezdett a kialakult térbeli formáció felülnézeti képe egy lyukas tenyérre emlékeztetni. Ez csupán véletlennek köszönhető, hiszen az újak számát a funkciócsoportok határozták meg. Az öt ujjban öt eltérő funkció kapott helyet: az első és egyben a legvastagabb a kenyérgyárépület és a benne lévő képzőművészeti kiállítóter, az óramutató járásával megegyezően haladva a második a konferencia és színházi terem, a harmadik az intézményirányítás terei, negyedik az ismeretterjesztő és az oktatási funkciók, az ötödik pedig az étterem.

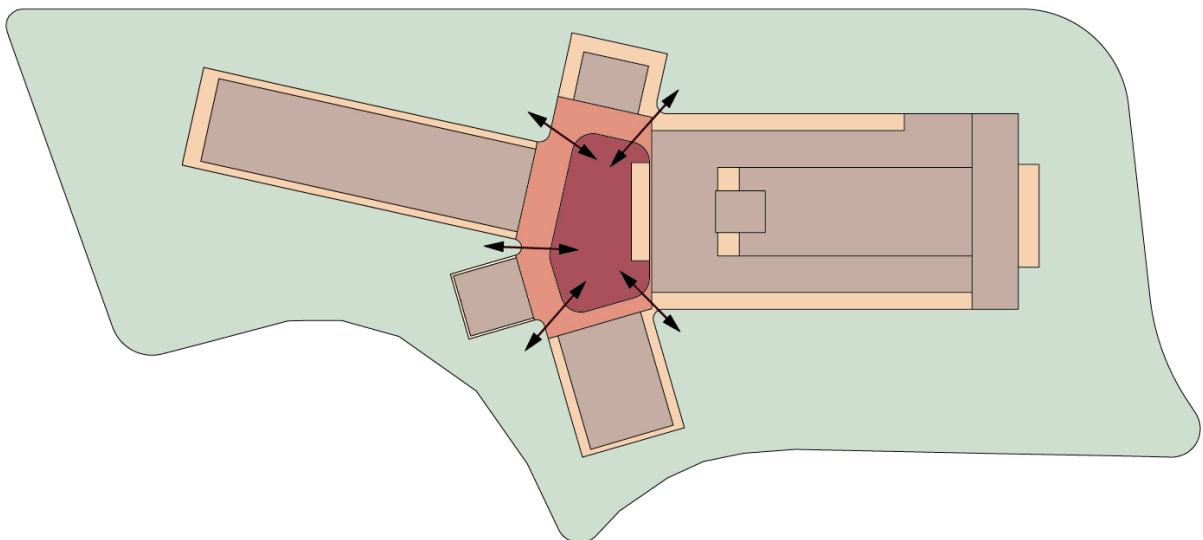


A „szem a tenyéren” motívum, mely a kéz és a szem egymásra helyezésével jön létre függetlenül egymástól távoli kultúrákban bukkan fel. E két testrész két emberi tevékenységre a látásra, megfigyelésre és a manuális készségekre, cselekvésre, alakításra utal, ezek egymástól elválaszthatatlan és kölcsönös voltát fejezi ki. Egyszerre szimbolizálja az ember művészeti és a technikai tevékenységét, melynek bemutatására a 320^o Művészeti Kulturális Oktatási és Technikai Központ is vállalkozik.

A múltban a motívum leggyakrabban óvó, védő funkciójú talizmánként funkcionál. Az arab világban mint Fátima (Mohamed próféta lánya) keze ismerik, és az iszlám folklór terméke. Szemmel verés ellen nyújt védelmet (hamsa, khamsa, chamsa = arabul „öt”, a kéz öt ujjára utal). Izraelben maghrebi zsidók honosították meg amulettként való viselését. Héberül hames(h)-nek vagy „Mirjám (Mózes nővére) kezé”-nek is mondják. Indiában mint humsa hand bukkan fel, rendszerint aránytalanul nagy szemmel a közepén ábrázolják. A hinduk körében az irgalom mindent látó szemének nevezik és erős védelmező funkciót tulajdonítanak neki. Tibetben az elnyomás és a félelem elleni védekezést szimbolizálja. Az amerikai őslakosok használati tárgyain is gyakorta felbukkan. Egyiptomi kultúrában Maat isten szemeként, vagy mindent látó isteni szemként tisztelték. A Fehér Tara a könyörületesség megtestesítője, a budhista mitológia egyik legnépszerűbb női alakja a tenyere közepén is szemmel rendelkezik.

Vizuális és térbeli transzparencia

A transzparencia fogalma többféle módon is jelen van az épület architektúrájában. A legkézenfekvőbb módon a vizuális transzparenciában. Ami azonban az épület érdekességét jelenti, az a különböző külső és belső terek összemetsződése révén létrejövő rétegzettség, mely a központi udvar körül valósul meg a legteljesebb módon. A bonyolult téri világért elsősorban a koncentrikusan felépülő térsávok felelősek. A kompozíció középpontja az udvar, a második réteget az emeleten a galéria körbefutó térszalagja, míg a földszinten az öt átjáró és épület átlátható belső tere alkotja. A felső emelet a földszinti pavilonok mindkét oldalán konzolosan túlnyúlik, egy harmadik rétegekkel egészíti ki az együttest. A negyedik réteget a túlnyúló öt épületszárny és a köztük elhelyezkedő kertrészek alkotják. Az ötödik pedig ez egész épületet körülölelő kert. **A téri rétegzettségen keresztülhaladva, a mozgás során érzékelhetők azok az áthatások, melyek az épület igazi kuriózumát jelentik.**

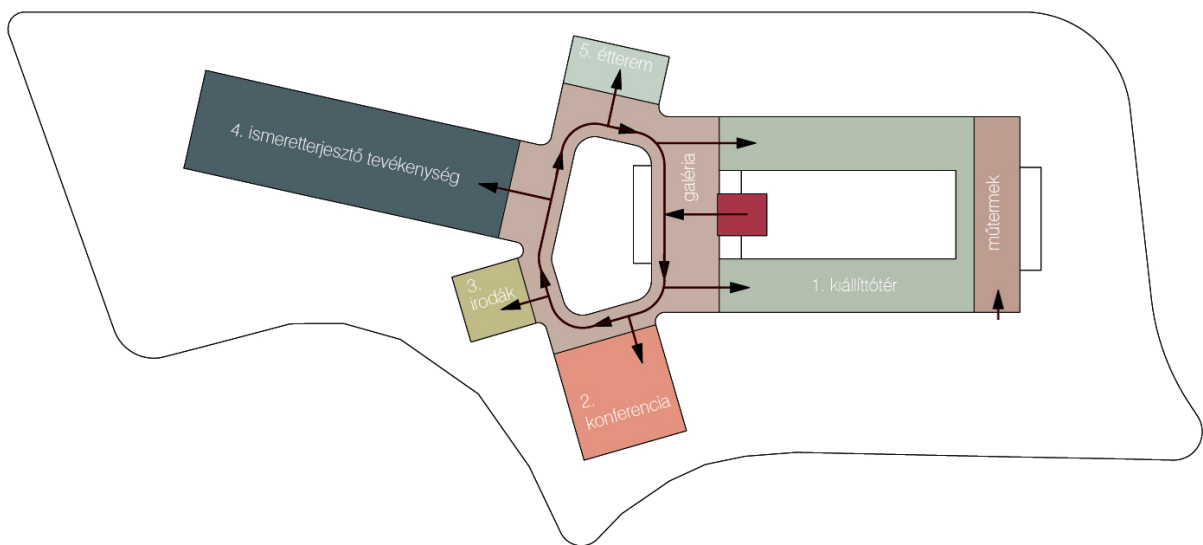


Inteligens bőr

A felhő homlokzati kontúrja változó transzparenciájú kétrétegű üvegburkolatot kapott. A belső a hőszigetelésért és a légzárásért, míg a külső az épület energiaszabályozásáért és vizuális megjelenéséért felelős. A két réteg közt átszellőztetett légrés található. Az

emeleten a világítás szempontjából kétféle tértípus helyezkedik el, az egyik igényli a kerttel való vizuális kapcsolatot és a természetes megvilágítást, míg a másik nem. Előbbibe tartozik az udvar körül futó foyer, az étterem, az iroda, a konferencia terem nyitott, de elsötétíthető homlokzatszakaszai, az utóbbiba a kiállítóterek homlokzati felületei. A homlokzatburkolat átlátszó és az átlátszatlan részei közti átmenet fokozatos. Ezt a külső üvegburkolat transzparenciájának változtatásával érjük el, mely az üvegpaneleken lévő fotovoltikus laminátum sűrűségétől függ. **Az épület homlokzata egy intelligens bőr, mely kontrolálja az épület belsejében jutó fény és hőenergia mennyiségét. Ahol nincs szükség fény bejuttatására ott a fotovoltikus panelek árnyékolják a homlokzatot és mindeközben energiát termelnek, mely az épület fenntartására fordítható.** Ezek elhelyezése és sűrűsége természetesen függ az adott homlokzatszakasz tájolásától is. A külső burkolat alkalmazkodik a mögötte elhelyezkedő funkció kívánalmaihoz ugyanakkor az egész épületegyüttest egyetlen energiafolyamat részévé teszi. A homlokzat két rétege közé egy külön árnyékolórendszer is bekerül. A kétrétegű homlokzati kialakítás ugyanakkor számtalan lehetőséget tartogat különböző művészeti projektek számára is. A két üvegréteg közti térben elhelyezett művészeti installációk teljes egészében képesek átírni az épület vizuális megjelenését. **A homlokzat kialakítása az üveg mint anyag változatos vizuális jellegzetességeit kívánja összekapcsolni a modern technológia által kínált energiatudatos lehetőségekkel és a kortárs művészeti törekvésekkel, melyek az épület változókéony identitásának megteremtésében kulcsfontosságú szerepet tölthetnek be.**

Funkciók elosztása



Az épület előcsarnoka a kenyérgyár épületének déli végében a földszinten található. Itt kaptak helyet az egész létesítményt kiszolgáló funkciók (információ, toalett, ruhatár, múzeumshop, múzeumpedagógiai helyszín). A liszttoronyban a meglévő lépcső mellett reprezentatív, íves vonalvezetésű lépcső vezet az udvart körülölelő galériatérbe, mely egyben elosztó közlekedőként is működik. Innen közelíthető meg az öt ujj. A múzeumi funkció kiállítótereit a kenyérgyár négyhajós csarnokában a földszinten és a két oldalhajó fölötti emeletráépítésben helyeztük el. Az ezeket kiszolgáló funkciókat (fotólabor, digitális archívum, gyűjteményraktár, vágószoba) pedig a régi keresztzárny földszintjén. A kenyérgyár keresztzárnyon túli, később hozzáépített részeit elbontottuk, részben a telek északi végének megkurtítása, részben az épület eredeti formájának helyreállítása miatt. A keresztzárny emeletére került műtermek és apartmanok a régi adminisztratív bejáraton keresztül szeparáltan közelíthetők meg. A liszttoronyban a meglévő lépcső mellett egy új lift is segíti a kilátó kávézóba való feljutást.

A második ujjba a konferencia és színházi funkciókat telepítettük. A kérdésekre adott válaszokkal összhangban úgy ítéltük meg, hogy a két nagy befogadóképességű előadótér (1.1.4. Színpad- és nézőtér, 3.1.3. Konferenciaterem) összevonható. Egy síkpadlós termet alakítottunk ki, mely mobil dobogók segítségével lejtős nézőtérrel is berendezhető, ugyanakkor egy nagyobb konferencia során nélkülözhetetlen szekcióterem kialakítását is lehetővé teszi. A földszinten kapott helyet az öltöző és az összenyitható (1.1.6.) Próbaterem és a (1.1.5.) Kamaraszínpad.

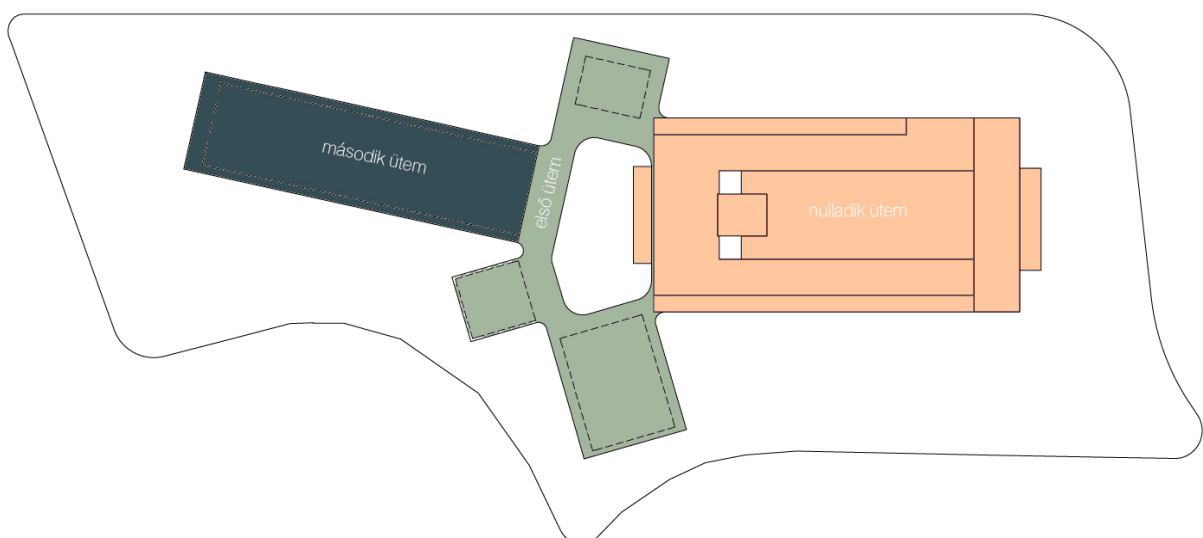
A harmadik ujjba az (4.3.1.) Intézményirányítás, programszervezés került. A (3.1.1.) Videokonferencia termet ehhez a funkciócsoporthoz kapcsoltuk, hiszen egyben tárgyalóként is tud működni. Az igazgatói iroda közvetlen e mellett található. A funkciócsoportot az emeleten egy kis WC csoporttal a földszinten pedig egy teakonyhával egészítettük ki. A pincszinten egy karbantartó műhely, a dolgozók öltözői, a szerverszoba (4.3.4) és az (4.3.5) épületbiztonsági felügyelet kapott helyet.

A negyedik ujj a második ütemet foglalja magába. A bemutatóteret egyetlen összefüggő több szinten keresztül áramló térként képzeltük el, amely magába integrálja a Statikus gyűjteményt, az Interaktív ismeretterjesztés tereit, a Videóteret és a látványgépészetet is. Egy lineáris útvonalra fűztük fel ezeket, amely az emeleti galériatérből indul és a pincén keresztül ugyanide érkezik vissza. A bemutatótér az épület metszetén körülöleli a földszinten elhelyezett oktatótermet, így e két funkciócsoport alkalomtól függően problémamentesen össze is kapcsolható. Az ujj tövével egy a galériatérből nyíló közlekedőmag biztosítja a vertikális közlekedést.

Az ötödik ujj földszintjén a konyhaüzem és a kerti teraszt kiszolgáló pult található, az emeleten, pedig a galériatérben az étterem és a kávézó. Az étterem egy belső lépcsőn keresztül az intézmény működésétől függetlenül is tud működni. A pincszinten egy wc csoport és gépészeti helyiségek egészítik ki.

Szakaszolhatóság

Az első ütemben a negyedik ujj kivételével minden épületrész elkészül. A második ütemben az oktatási funkció és a bemutatótér minden nehézség nélkül hozzáilleszhető a meglévő kompozícióhoz. Az adottságok lehetőséget biztosítanak nulladik ütem tervezésére is. Ebben az esetben csak a kenyérgyár épülete és az emeletréépítés készülne el. A műtermek és apartmanok helyét az adminisztratív funkciók vennék át. Ebben a formában is tökéletesen működtethető az együttes, ugyan csak szűkített funkcióval. A gépészeti kiszolgáló tereket szeparáltan kezeltük, így nem szükséges az első ütemben megépíteni a második ütemet kiszolgáló részt.



Megvilágítás

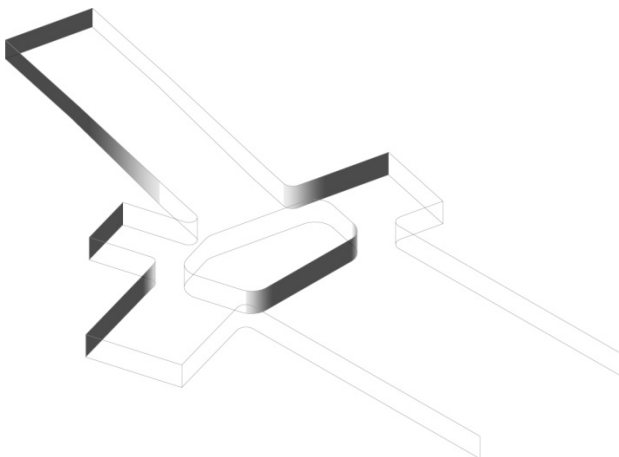
A kiállítóterek megvilágításánál elsődleges szempont, hogy szabályozható legyen a műtárgyakra jutó fény mennyisége. Ennek megfelelően a megvilágítás mesterséges eszközökkel biztosítjuk. Az új emeletréépítés földemén vonalmenti felülvilágítókat alakítottunk ki, azzal a céllal, hogy természetes derítő fény is jusson a térbe. Ezen fényforrások teljesen bezárhatók, így a kiállítóterek teljes egészében elsötétíthetők. A galériatér esetében, mely közlekedőként is funkcionál, nem cél a kiállítóterhez hasonló professzionális megvilágítási környezet létrehozása.

Parkolás

A központ parkolási terhelése időben nem egyenletes eloszlást mutat. Nagyobb események alkalmával számolni lehet a kiírásban szereplő kétszázötven parkolóhellyel, azonban a hétköznapok során ezek a parkolóhelyek kihasználatlanul állnának. A telek déli végénél ötvenhárom állandó parkolóhelyet alakítottunk ki. Az épület hullámvonalban körülölelő szilárd burkolatú kerti út mentén, mint kiegészítő parkolóban a maradék kétszáz gépjármű elhelyezhető, az út mindkét oldalát speciális stabilizált gyepparkolattal láttuk el. (Rétegtrend: speciális gyepparkolat keverék, 10 cm talajkeverék (tőzeg, trágya, algin, murvaörlemény, termőföld) 20 cm közepes frakciójú murva, kétszer tömörítve, 25 cm durva frakciójú murva, kétszer tömörítve.)

Energiatudatosság

Az építészeti koncepciónak a maga szerény eszközeivel tükröznie kell az új intézmény, a 320^o Művészeti Kulturális Oktatási és Technikai Központ által föl vállalt nagyszabású programot, mely gazdasági, biológiai és társadalmi értelemben is a középpontba állítja a fenntarthatóság problémáját. Az új épület a jelen kor és a fenntartható jövő legnagyobb kihívásaira, a klímaváltozásra és a természeti erőforrások kimerítésére is válaszokat keres. **Célunk ökológiai elvek alapján működő beruházás létrehozása, mely a legújabb kutatási eredményeket, technológiákat igyekszik felhasználni. Hosszútávon is fenntartható épületet terveztünk, melynek használói maradéktalanul élvezhetik a modern életforma nyújtotta előnyöket anélkül, hogy determinálnák a jövő nemzedékek lehetőségeit.** Ennek eszközei a **karbonsemlegesség, a hulladékmentesség, a fenntartható anyaghasználat, a fenntartható vízkezelés, a természet védelme, a kenyérgyár épület építészeti és kulturális értékvédelme.**



Fontosnak érezzük, hogy a funkciók telepítésénél, az épületrészek elhelyezésénél teljesüljenek a környezettudatosság szempontjai mint a természetes szellőzés, kedvező tájolás, benapozás, és légáramlás. A zöld felületek kialakításának nem csak a komfortérzet növekedése a következménye, hanem az környezet mikroklimájának javulása is várható tőle. Az épületen belül szelektív hulladékgyűjtő rendszert

alkalmazunk. Az tetőn összegyűlő esővizet szűrkevízhálózaton keresztül fölhasználjuk öntözésre és a víztakarékos toalettekben. Az üzemszerű működés során keletkező széndioxid mennyiségének csökkenése az építési technológiák gondos megválasztásával és megújuló energiaforrások minél sokrétűbb alkalmazásával érjük el. A használati meleg víz előállításában a tetőn elhelyezett napkollektorok segítségét vesszük igénybe. Az épület fűtéséhez és hűtéséhez felhasznált energiamennyiséget geotermikus hőszivattyúkkal egészítjük ki. Csak a legszükségesebb helyiségcsoportokat látjuk el klimatizálással és mesterséges szellőzéssel.

Az alkalmazott transzparens fotovoltaikus homlokzat előnye, hogy a *tiszta* energiát állít elő, a bekerülési költségen kívül szinte teljesen ingyen. A hatásfok növelése érdekében kiszellőztetett légréssel együtt alkalmazzuk, mely a hűtés következtében sokkal hatékonyabban termel elektromos áramot, ezen túl hőpajzsként védi a mögötte lévő szerkezeteket a fölmelegedéstől. Ez a környezetbarát homlokzati megoldás magas szintű épületkomfortot is képes biztosítani a bent tartózkodóknak. Kiváló példája a jelenben is elérhető jövőbe mutató technológiának.

A transzparens fotovoltaikus homlokzat elemei vékonyréteg technológiával készülnek. Elsősorban amorf szilíciumot használnak e célra, melyet fém üveg vagy műanyag film hordozórétegre gözölnek fel hajszálvékony rétegben. A korábbi technológiákhoz képest a cellák mérete egyedileg tervezhető, a hordozó anyag méreteihez egyedileg igazítható. **Az épület homlokzati megjelenését a transzparens fotovolatikus modulok azon tulajdonságára építettük föl, hogy az áramtermelő elemek sűrűségének és mintázatának megválasztásával szabályozható az átláthatóságuk. A cellák modulon belüli elhelyezésének megválasztása, a köztük lévő távolság (azaz a tiszta üvegfelület) nagyságának megadása a bejutó fény mennyiség mellett az árnyék mintázatára és nem utolsósorban a felület megjelenésére is hatással van.** A modulokat burkolati elemként rögzítjük az emeleti homlokzat lég és csapadékszáró felületei elé. A tömör falfelületeknél mint pl. a kiállítóterek esetében maximalizáltuk a cellák számát és sűrűségét, hogy az árnyékhatás és az energiatermelő képesség a lehető legnagyobb legyen. Ahol fontos volt a környezettel való vizuális kapcsolat pl. a galéria tereinél ott nem kerültek cellák a homlokzati üvegburkolatra. A kétféle homlokzati felület (átlátszó és átlátszatlan) közti szakaszokon a cellák sűrűségének változtatásával fokozatos az átmenet a kétféle minőség közt. Az emeleti homlokzati szakasz ennek következtében egy változó transzparenciájú folytonos felületté válik. A cellák elhelyezésénél figyelembe vettük a tájolás szempontjait is. Magyarország földrajzi elhelyezkedése folytán a függőleges homlokzati felületeken egy délkeleti vagy délnyugati tájolás is eredményezhet viszonylag magas energianyereséget.

Mutatók

A telek beépítettsége 5 440 m², a telek területének 33,3 %-a.

A zöldfelület területe 7 458 m², a telek területének 45,6 %-a.

Az épület szintterülete 11 772 m², a szintterületi mutatója 0,63.

Mennyiségkimutatás

Tevékenység	Nettó terület (m ²)	A nettó területből új építésű (m ²)	Tevékenység által érintett építési ütem (I. vagy II.)	Tervezett költségigény (Nettó)
I. Főfunkciók:	9481,84	6740,14		3 609 487 500
1. Művészeti tevékenységhez kapcsolódó tevékenységek (tér csoportok) (kb. 4.000m²)	3882,11	2106,33	I.	1 428 250 000
1.1. Eseménytér igények	3550,32	2078,63	I.	0
1.1.1. Kiállítótér (nagyszabású kiállítások megtartásához)	2474	1159,32	I.	
1.1.2. Galériatér (gyűjtemények bemutatására és kisebb kiállítások megtartásához)	815,99	815,99	I.	
oktatáshoz illetve gyermek- és ifjúsági foglalkozások lebonyolításához)	85,8	0	I.	
1.1.4. Színpad- és nézőtér (500 fős hallgatóság számára előadó-művészeti rendezvények lebonyolításához)	0	0	I.	
1.1.5. Kamaraszínpad- és nézőtér (50 fős hallgatóság számára előadó-művészeti rendezvények)	51,45	51,45	I.	
1.1.6. Próbaterem (1 db, kb: 50-60 m ² , tánc, zene és egyéb előadó-művészeti tevékenységhez)	51,87	51,87	I.	
1.1.7. Raktár (1 db, kb: 60-70 m ² , műalkotások és szcenikai eszközök számára)	71,21	0	I.	
1.2. Kapcsolódó funkciók	331,79	27,7	I.	0
1.2.1. Műtermi alkotótér (képzőművészeti tevékenységek számára)	91,92	0	I.	
1.2.2. Fotólabor	36,42	0	I.	
1.2.3. Vágószoba	13,88	0	I.	
1.2.4. Hangstúdió	27,7	27,7	I.	
1.2.5. Vendég apartman (ok) 8 fő részére	141,89	0	I.	
1.2.6. Digitális archívum	19,98	0	I.	
2. Ismeretterjesztő tevékenység (kb. 4000 m²)	3548,01	3548,01	II.	1 648 500 000
2.1. Bemutatótér igények	3548,01	3548,01	II.	0
2.1.1. „Statikus” gyűjtemény bemutatásához	2863,07	2863,07	II.	
2.1.2. Interaktív ismeretterjesztéshez	303	303	II.	
2.1.3. Videó-tér megvalósítása	102,36	102,36	II.	
2.1.4. Gyűjteményraktár biztosítása	279,58	279,58	II.	
3. Oktatási tevékenység (kb. 2000 m²)	682,17		II.	290 800 000
3.1. Előadótér igények	611,01	611,01	II.	0
3.1.1. Videokonferencia lebonyolításához	52,1	52,1	II.	
3.1.2. Oktatóterem biztosítása (3-4 db)	152,3	152,3	II.	
3.1.3. Konferenciaterem biztosítása 400 fő,	406,61	406,61	II.	
3.2. Elektronikus oktatás	71,16	71,16	II.	0
3.2.1. Számítástechnikai laborok biztosítása	51,16	51,16	II.	
	20	20	II.	
4. Gasztronómiai, kereskedelmi és adminisztrációs tevékenység (kb. 2500 m²)	1369,55	1085,8	I.	532 737 500
4.1. Gasztronómiai térigények	664,4	601,45	I.	0
4.1.1. Étterem és kiszolgáló létesítményeinek biztosítása (200 adagos)	299,77	299,77	I.	
4.1.2. Gyorsétterem és kiszolgáló létesítményeinek biztosítása	364,63	301,68	I.	
4.1.2.1. Kávézó, büfé és kiszolgáló létesítményeinek biztosítása	153,51	153,51	I.	
4.1.2.2. Beltéri kávézó és büfé üzemeltetéséhez	148,17	148,17	I.	
4.1.2.3. Kilitői kávézó üzemeltetéséhez	62,95	0	I.	
4.2. Kereskedelmi térigények	117,26	0	I.	0
4.2.1. Múzeumshop és kiszolgáló létesítményeinek biztosítása	117,26	0	I.	
4.3. Adminisztráció és fenntartás térigényei	587,89	484,35	I.	0
4.3.1. Iroda és raktárhelyiség biztosítása az alábbi tevékenységekhez:	587,89	484,35	I.	
4.3.1.1. Intézményirányítás, programszervezés	251,05	251,05	I.	
4.3.1.2. Recepció és vendégtájékoztatás	50,28	0	I.	
4.3.1.3. Épületfenntartás, üzemeltetés	113,76	113,76	I.	
4.3.1.4. Informatika és telekommunikáció	13,39	13,39	I.	
4.3.1.5. Épületbiztonság	12,36	12,36	I.	
raktározás	53,26	0	I.	
4.3.1.7. A működő épületgépészeti eszközpark bemutatása (látvány- gépészet)	93,79	93,79	II.	
Kiegészítő funkciók:	754,79	432,98		
1. Minden egységben megfelelő, akadálymentesített közlekedő, mosdó, WC, öltöző rendeletek szerinti méretben és mennyiségben	573,77	368,37	I. és II.	
2. Gépészeti terek	181,02	64,61	I. és II.	

Költségbecslés

		terület	terület bontva	I. ütem tervezett költség	II. ütem tervezett költség
1. Művészeti tevékenység		4 102 m ²			
	meglévő épületben		1 954 m ²	488 500 000	
	új épületben		2 148 m ²	939 750 000	
2. Ismeretterjesztő tevékenység		3 768 m ²			
	meglévő épületben				
	új épületben		3 768 m ²		1 648 500 000
3. Oktatási tevékenység		727 m ²			
	meglévő épületben				
	új épületben		727 m ²		290 800 000
4.1. Gasztronómia		714 m ²			
	meglévő épületben		63 m ²	11 025 000	
	új épületben		651 m ²	244 125 000	
4.2. Kereskedelem		143 m ²			
	meglévő épületben		143 m ²	35 750 000	
	új épületben				
4.3. Adminisztráció és fenntartás		783 m ²			
	meglévő épületben		224 m ²	39 200 000	
	új épületben		559 m ²	202 637 500	
5. Kertrendezés, külső burkolatok	10 899 m ²			136 237 500	
Összesen		10 237 m ²	10 237 m ²	2 097 225 000	1 939 300 000