



ÉSZAKI BEJÁRAT



A MÁSODIK ÜTEM BEJÁRATA



KÉMÉNY MINT JEL

MEGKÖZELÍTÉS

GÉPJÁRMŰVEL

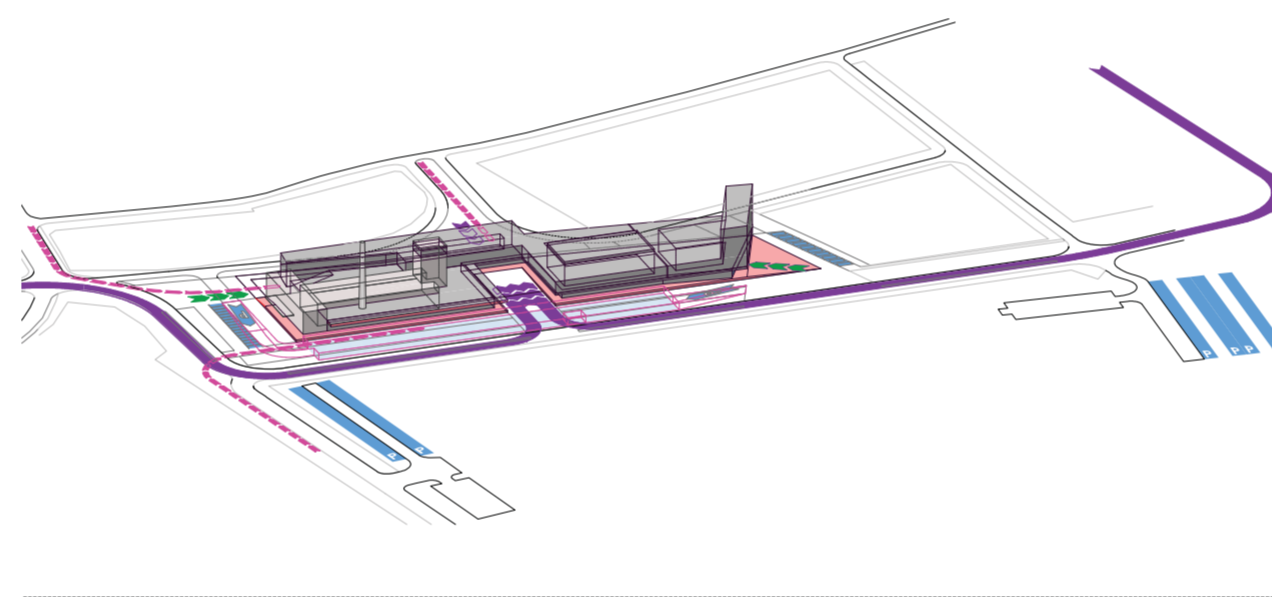
A tervezett elkerülő úton az autópálya felől érkezők déli irányból a technikai központ érintésével jutnak az épület elosztó tereibe. A város felől érkezők északi irányból a régi irodaépület érintésével jutnak az épület elosztó tereibe.

GYALOGOSAN

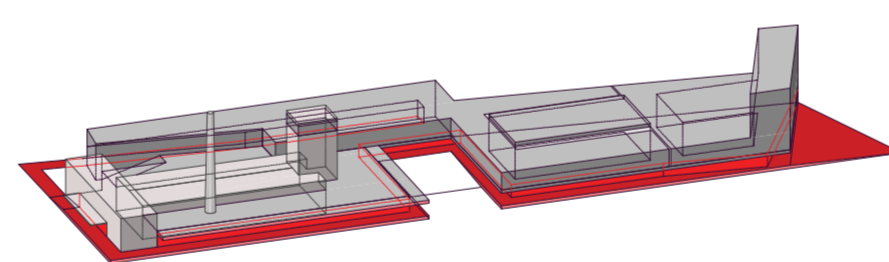
A város irányából a galériaszárny fogadja a gyalogszettel érkezőket, innen a fedett külső elosztógalériák vezetik az érkezőket a kívánt épületrészekbe. A központi lobby elosztótér kelet felől a tervezett fás liget felől is megközelíthető.

PARKOLÁS

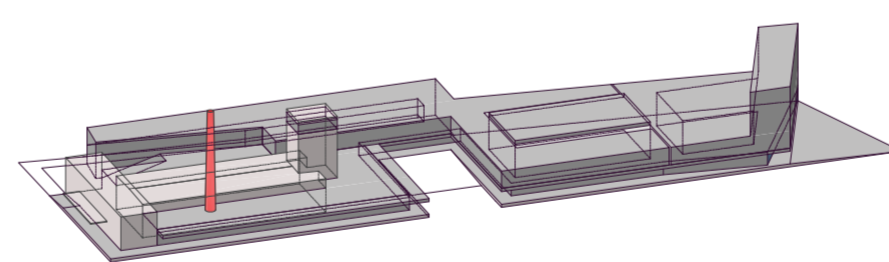
A kívánt parkolóhely a telken belül felszíni kialakítással nagy mértékben penetratív környezetet, ezért az alábbi alternatívákat javasoljuk:
 1. ha az összes parkolási igényt csak a telken belül lehet megoldani, akkor egy, az építés szempontjából akár külön is ütemezhető (III. ütem) mélygarázsban megoldható az igény, de mivel kihasználtsága lékészerűen változó (csak nagyobb események alkalmával telik meg, egyébként túlnyomórészt kihasználatlan), nem javasoljuk kialakítását.
 2. Az ilyen kiemelt, nagy parkolóigénnyel járó rendezvények esetére javasoljuk a szomszédos területeken külső parkolóterületek kijelölését pl. a sportpályával közös területen, valamint az autópálya felől közeli szabad telkeken.
 3. Az 1. és 2. megoldás kombinációja.
 A dolgozók és a napi látogatók számára felszíni parkolási lehetőség a telken biztosított.



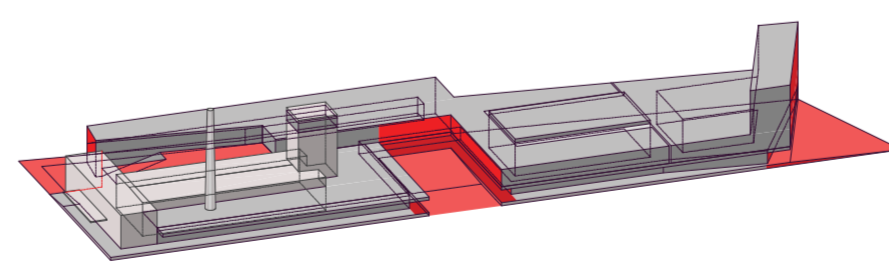
Átmeneti fedett nyitott terek
 az épület homlokzatán végigfutó, a meglévő épületrésztől "örököl" fedett-nyitott terek kívülről fizik fel az egyes épületrészeket, végigvezetve a látogatókat a nyilvános terek során



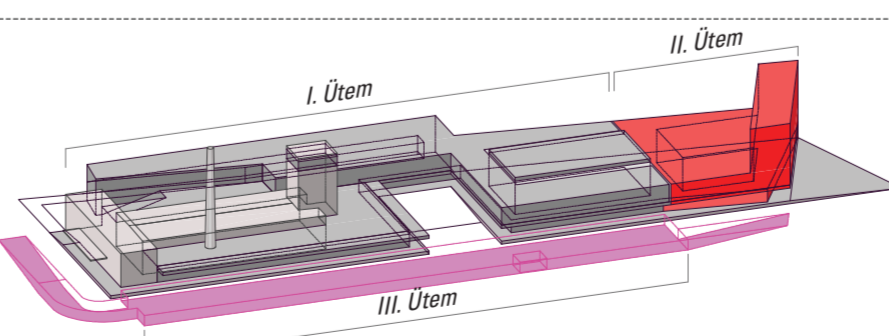
Kémény mint jel
 a meglévő kémény az épület ipari identitásának hordozója, jól felismerhető és azonosítható jelképpé válhat, művészeti események, megnyitók, rendezvények esetén vízpárat kibocsátva messziről csábítja a látogatókat



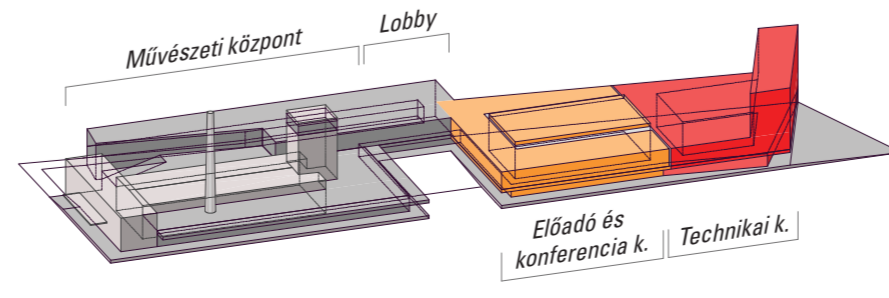
Külső eseményterek, akcióterek
 A város felől érkezőket a régi irodaépület és az új galériaszárny által közösen fogadottér közötti, amhez a tetőn található egyik akcióter kapcsolódik. Az épület fel elosztó és szervező udvara a középső, előtérrel bélelt akcióter, melyben a belső és a külső terek egyaránt összevannak, geometriája az egykori ipari épületek öröksége. A technikai központ előtt a fentiekkel hasonló módon szerveződő külső eseményter található



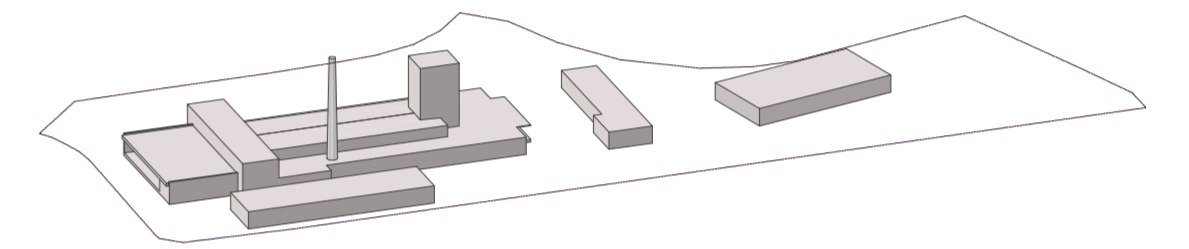
Ütemezés
 I. Ütemben meglévő épületek felújítása bővítése, művészeti és konferenciaközpont
 II. Ütemben technikai központ
 III. Ütem parkoló



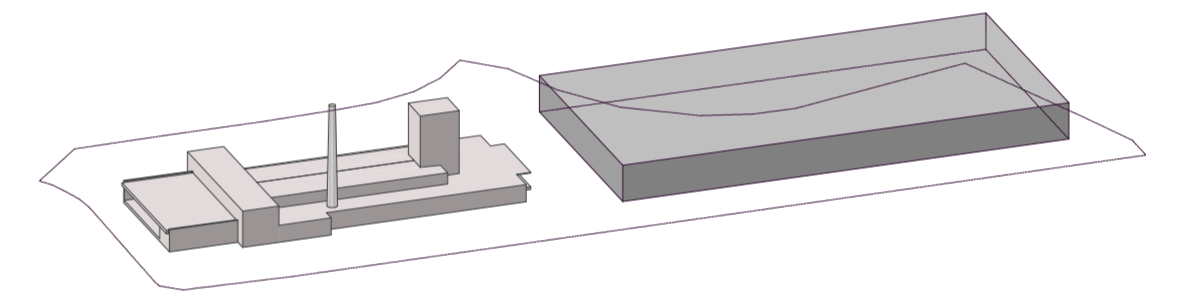
Funkcionális elrendezés
 Művészeti központ
 Előadó és konferenciaközpont
 Technikai központ



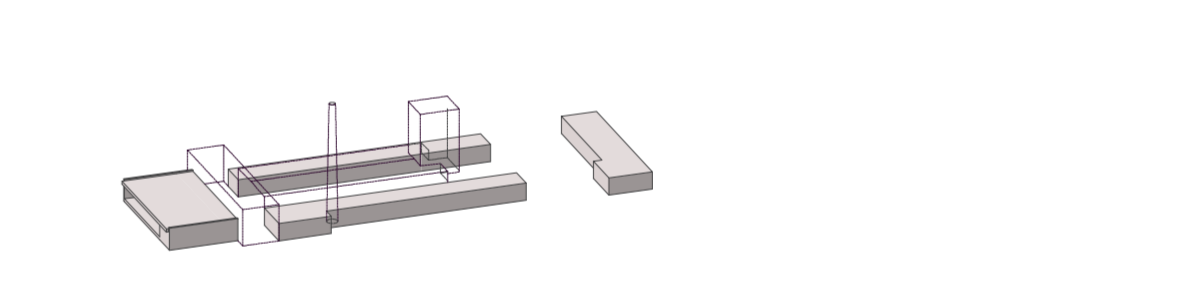
Területi adatok
 meglévő épületek helyzete
 telek területe: 17 281 m²



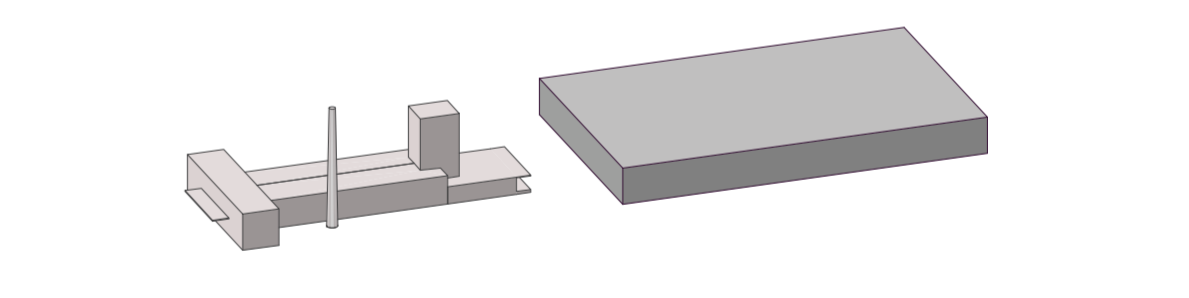
Program
 tervezett területre 12 500 m² művészeti és előadóművészeti központ, technikai központ, oktatási és konferenciaközpont, gasztronómiai és kereskedelmi létesítmények



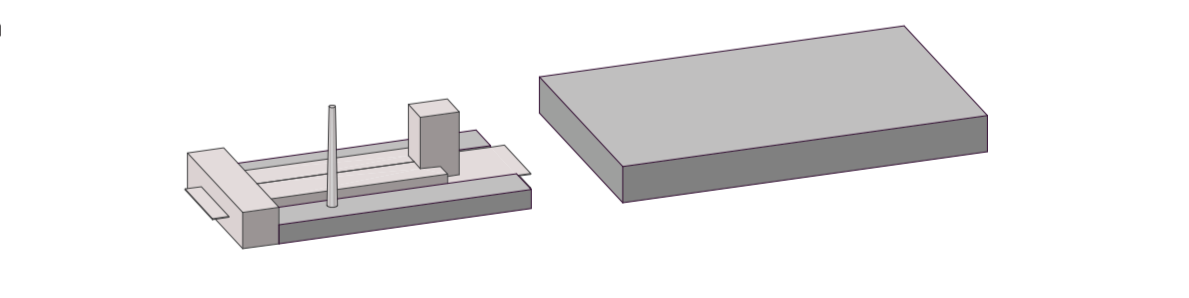
Meglévő épület "kiszabadítása"
 a későbbi északi hozzáépítés lebontása, az eredeti épülettömeg és az elépített előtér visszazárása a kívánt művészeti funkcióhoz nehezen használható oldalszárny elbontása



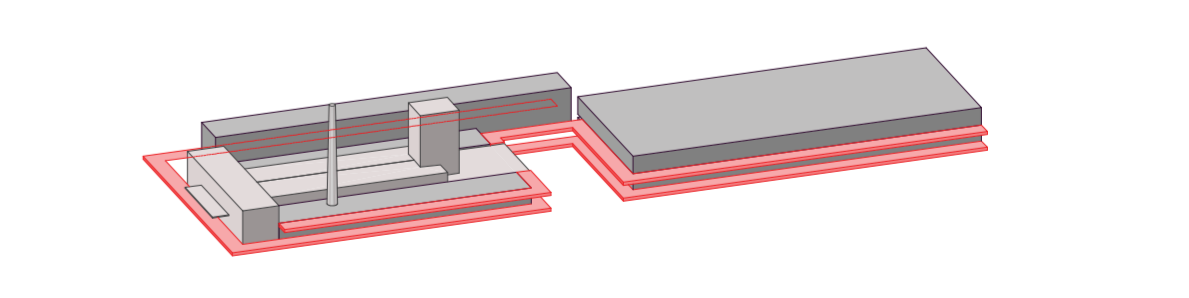
Program felosztása
 a kívánt funkcionális egységek elosztása a régi és az új épületrészek között az értékes, egykor ipari célú terek átjárhatóságát és karakterét megőrizve



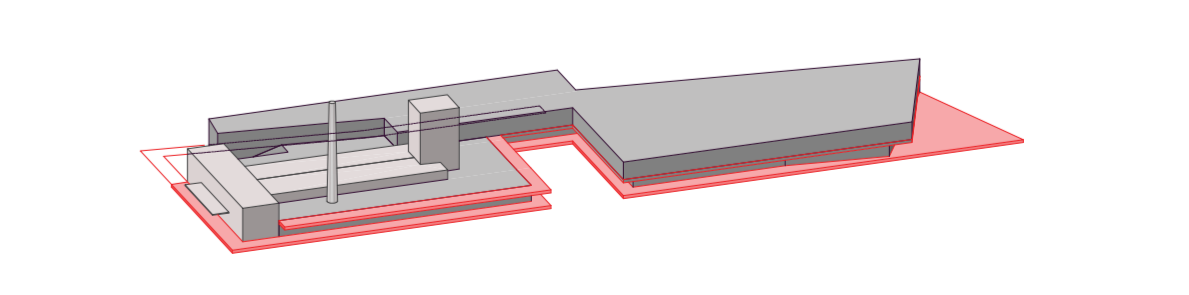
Megtartott épületrészek és a kívánt program volumének aránya
 a keményvíz torlókapcsolatának megtartásával, és meghatározó külső jégveinek szem előtt tartásával



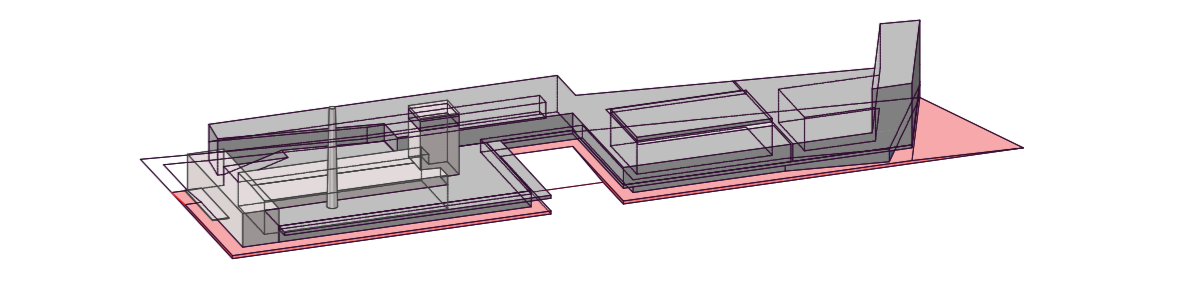
Meglévő épület adottságainak kiterjesztése
 meglévő rakodóterek emelt aljzata és előteteje által közbezárt fedett-nyitott tér körberűzésére történő kiterjesztése szalagszerűen épülettömeg elmozdítása a megtartott irodaszárny és a város felől érkezők felé

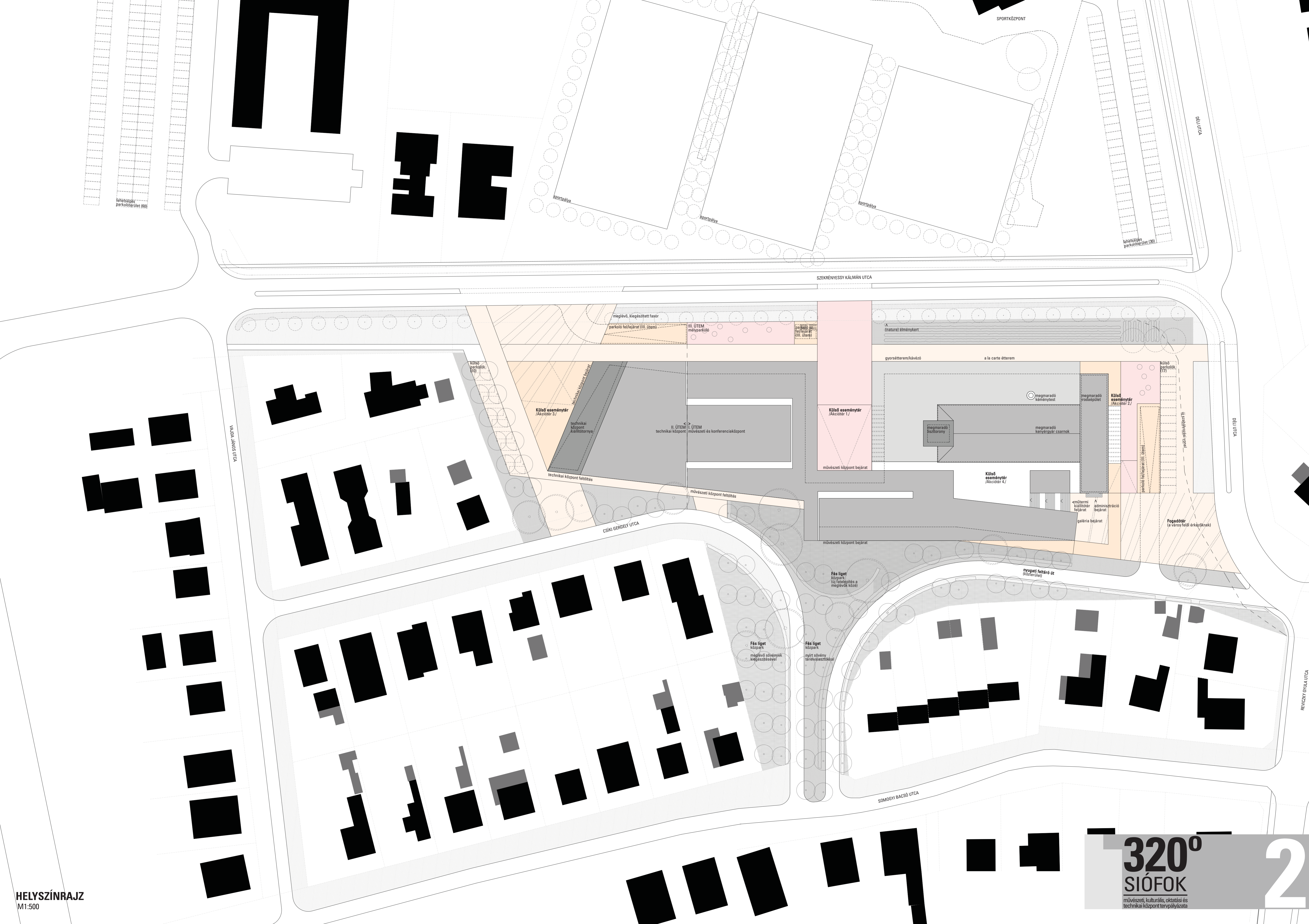


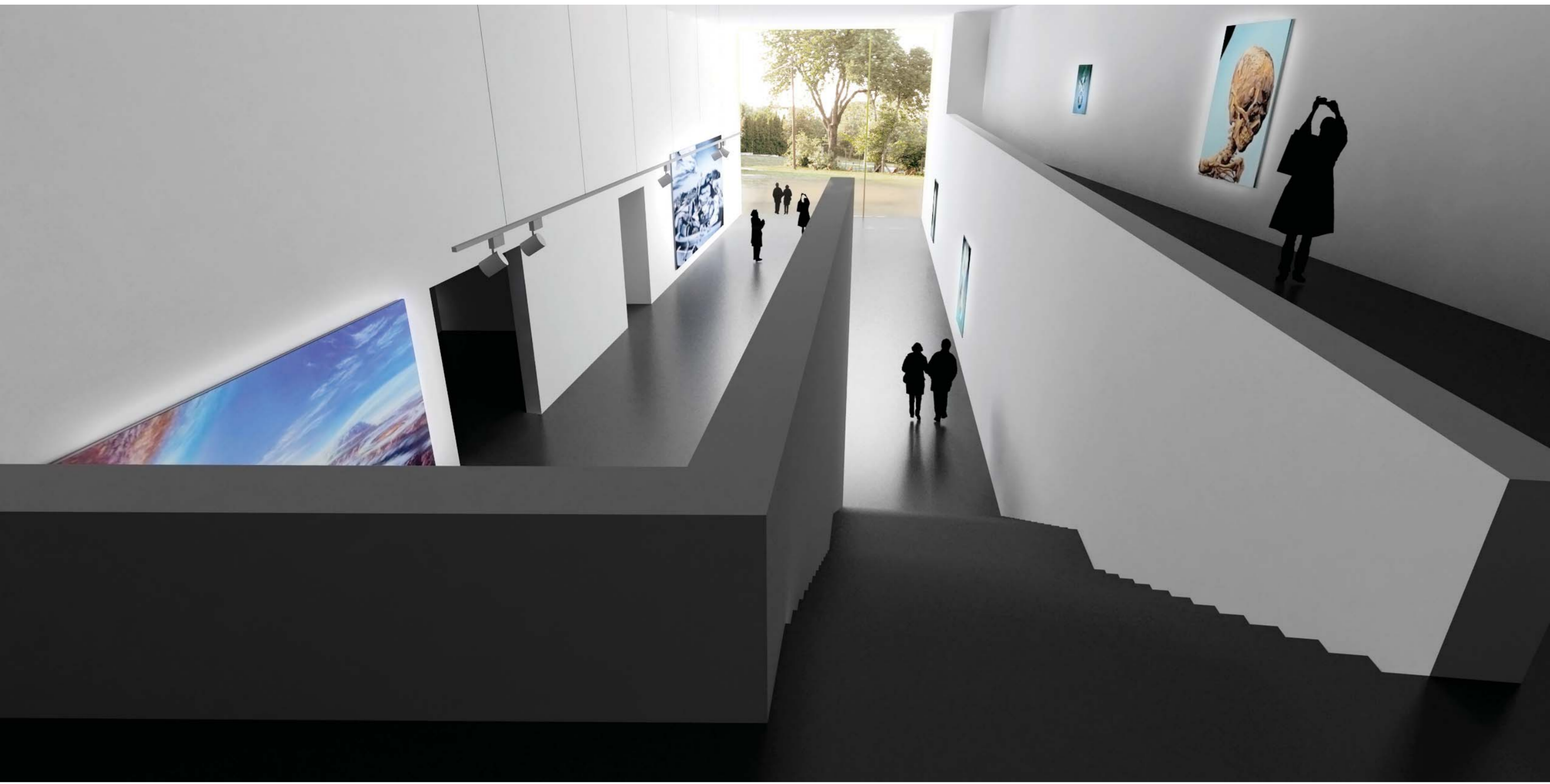
Telek adottságainak kiterjesztése
 igazodás a kelet és dél felé határos lakóterületekhez és a sportközpont fás ligeteihez



Végleges épülettömeg
 a megmaradó épületrészek és az új épületegységek összeforrasztása a helyszíni adottságok figyelembe vételével





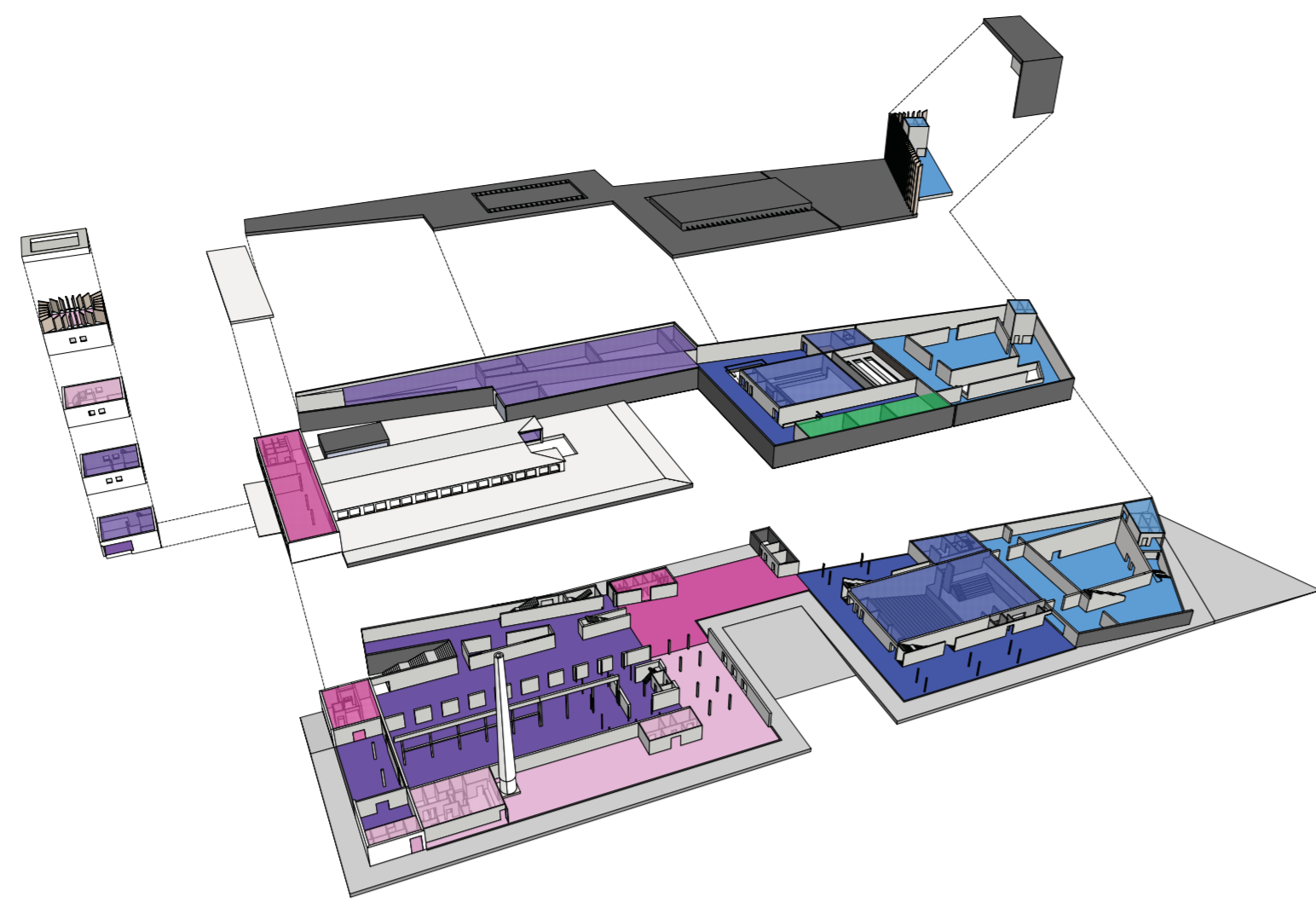


AZ ÚJ GALÉRIATÉR



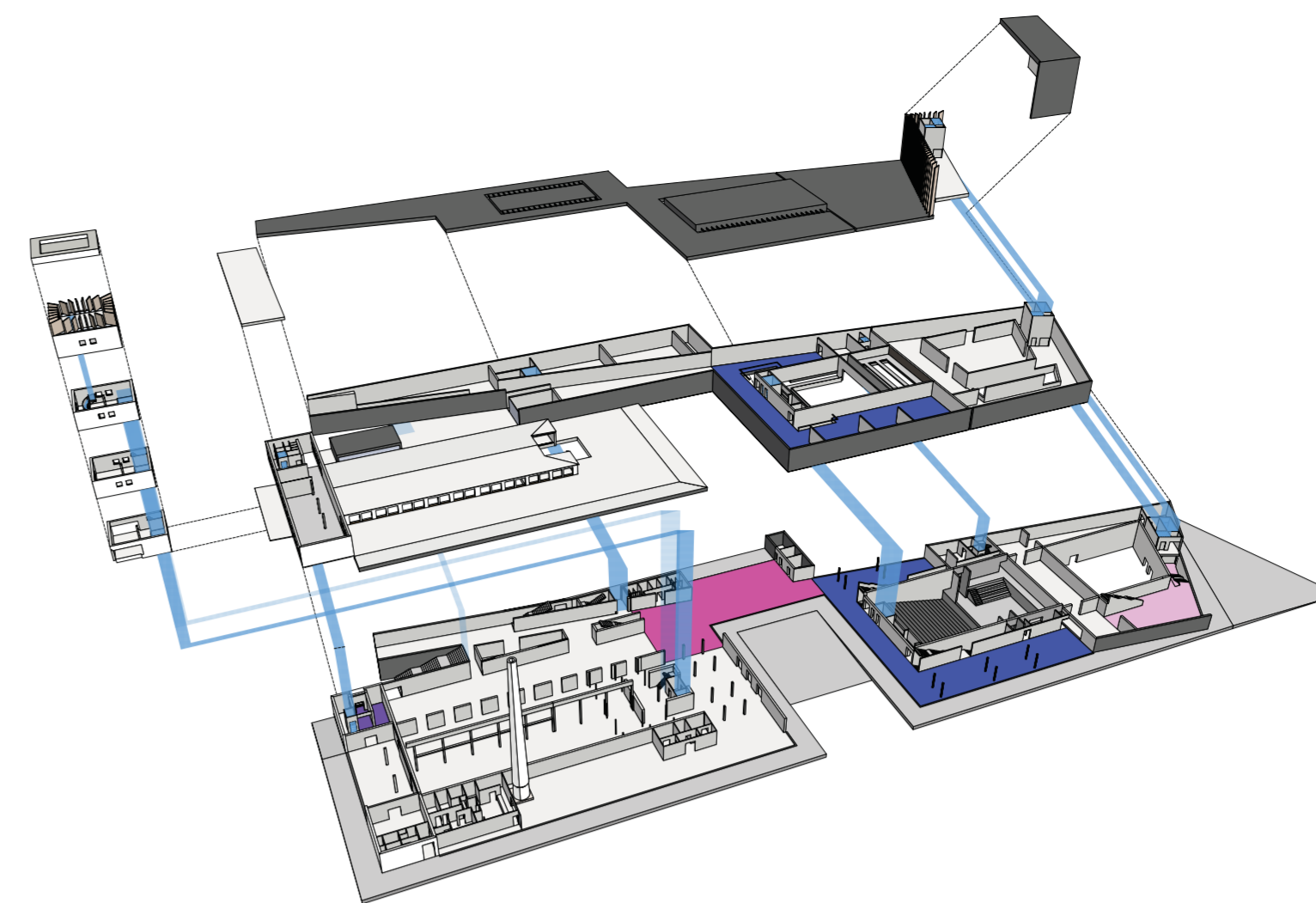
KIÁLLÍTÓTÉR A GYÁRCSARNOKBAN





FUNKCIONÁLIS EGYSÉGEK

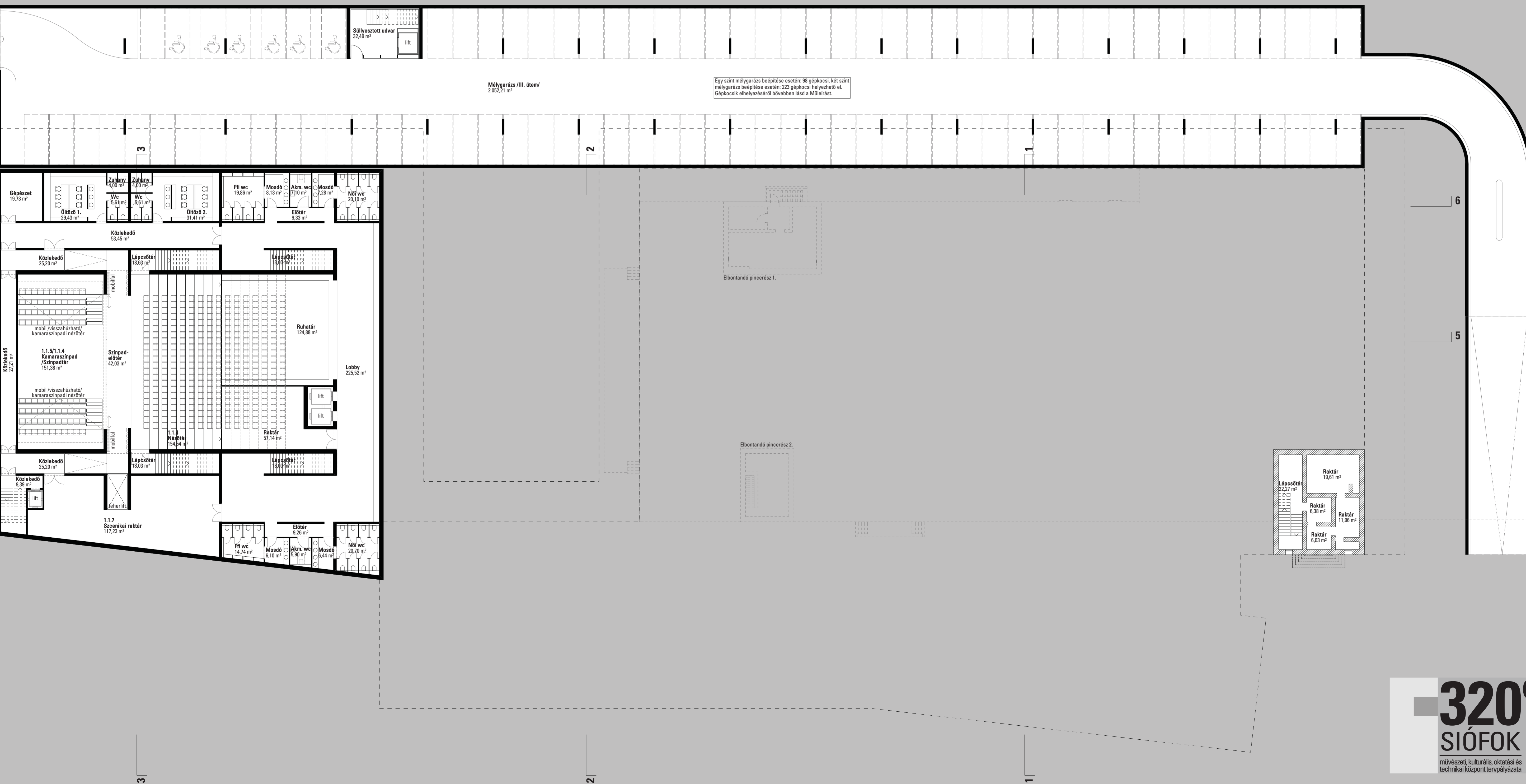
- ESEMÉNYTÉR - KIÁLLÍTÓTÉR
- ESEMÉNYTÉR - SZÍNHÁZ
- ISMERETTERJESZTŐ TEVÉKENYSÉG
- OKTATÁSI TEVÉKENYSÉG
- GASZTRONÓMIAI TEVÉKENYSÉG
- ADMINISZTRÁCIÓ ÉS FENNTARTÁS

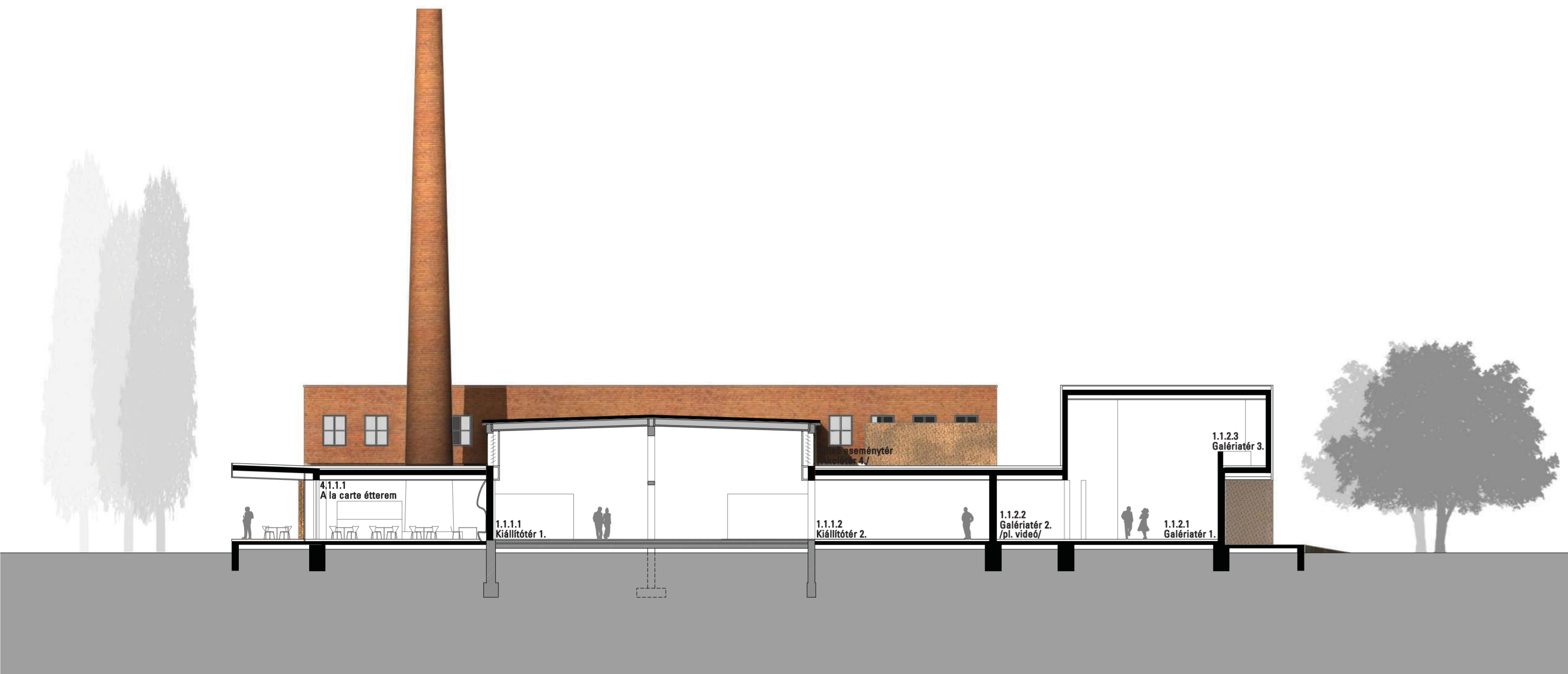


KÖZLEKEDÉSI RENDSZER

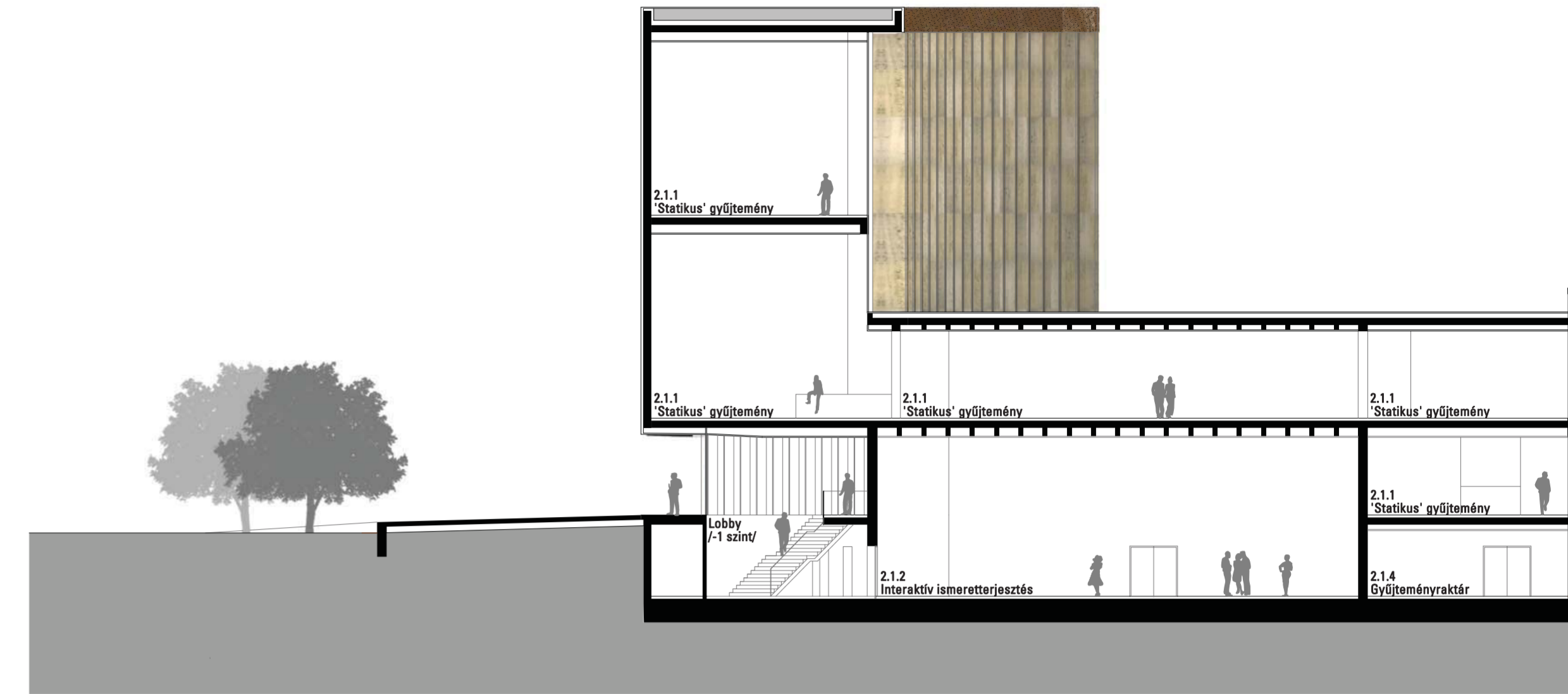
- LOBBY-K**
- Központi előtér
 - Művészeti és oktatási központ
 - Ismeretterjesztő funkció
 - Adminisztráció
- KÖZLEKEDÉS**
- Liftek
 - Lépcsők

-1. SZINT ALAPRAJZ
I. ÜTEM M1:200





11 METSZET
M1:200

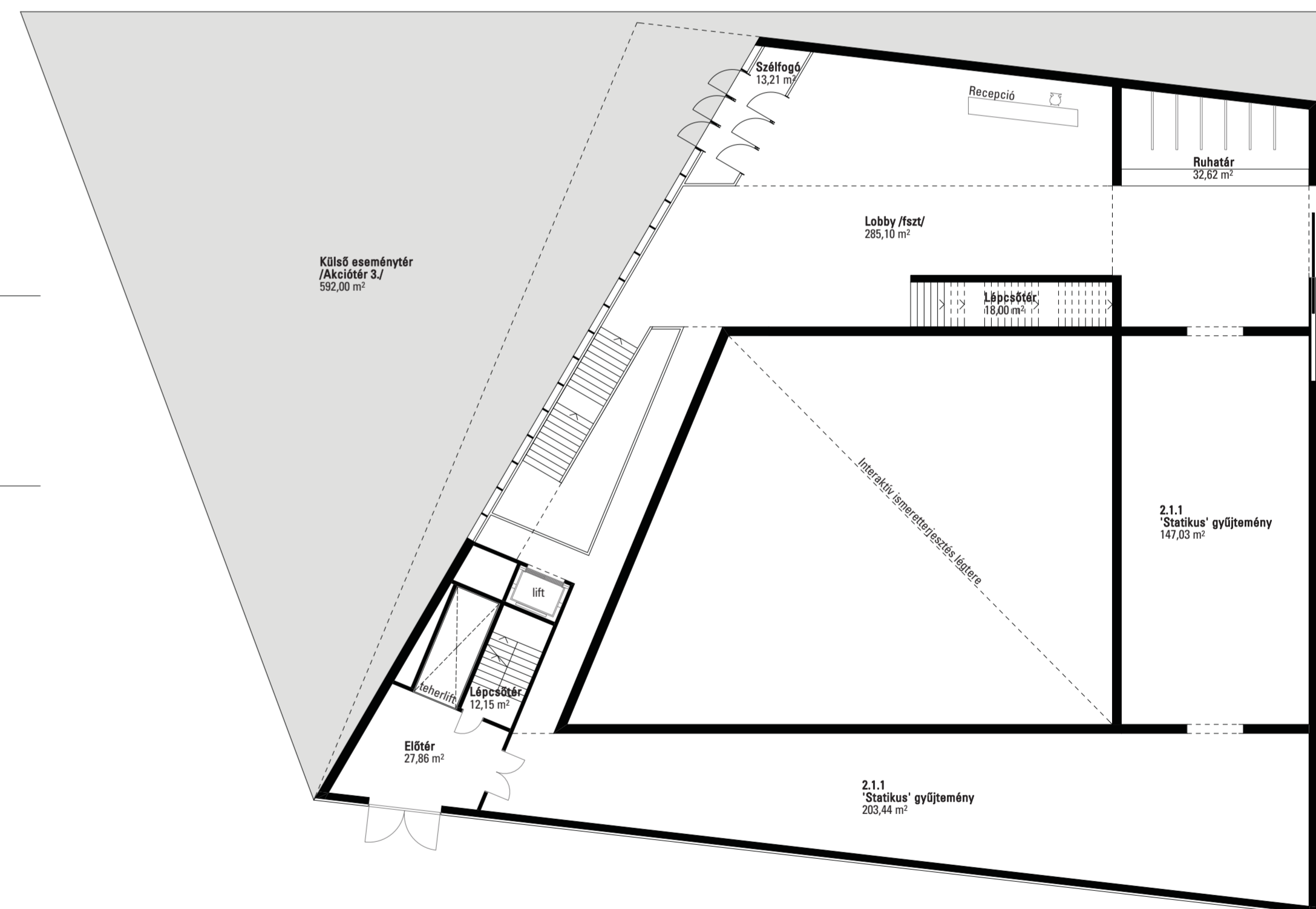


55 METSZET
M1:200



22 METSZET
M1:200

0. SZINT ALAPRAJZ
II. ÜTEM M1:200



A KÖZPONTI LOBBY



A KÖZPONTI LOBBY



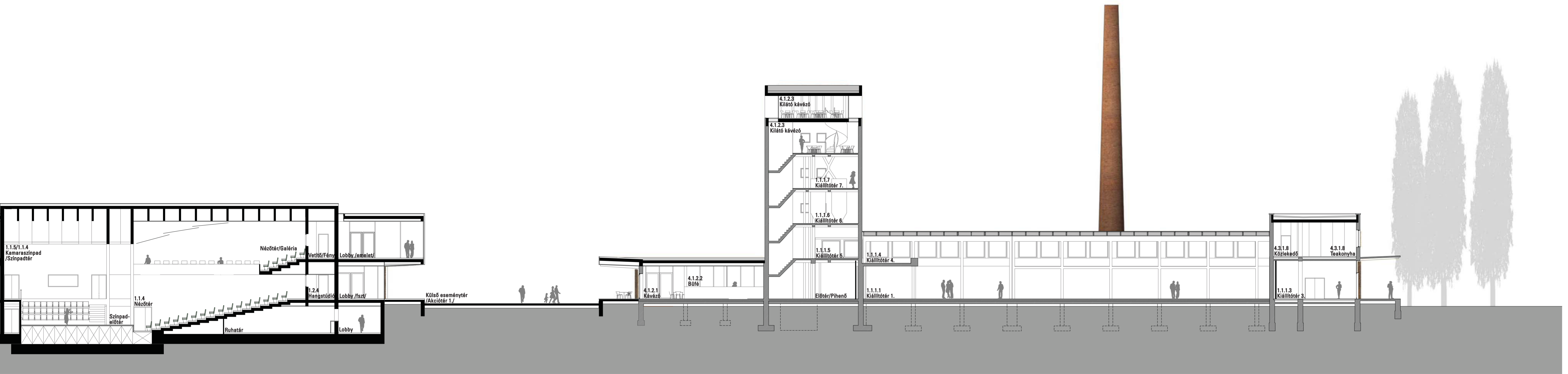
A SZÍNHÁZ LOBBY-JA



320°
SIÓFOK

5-

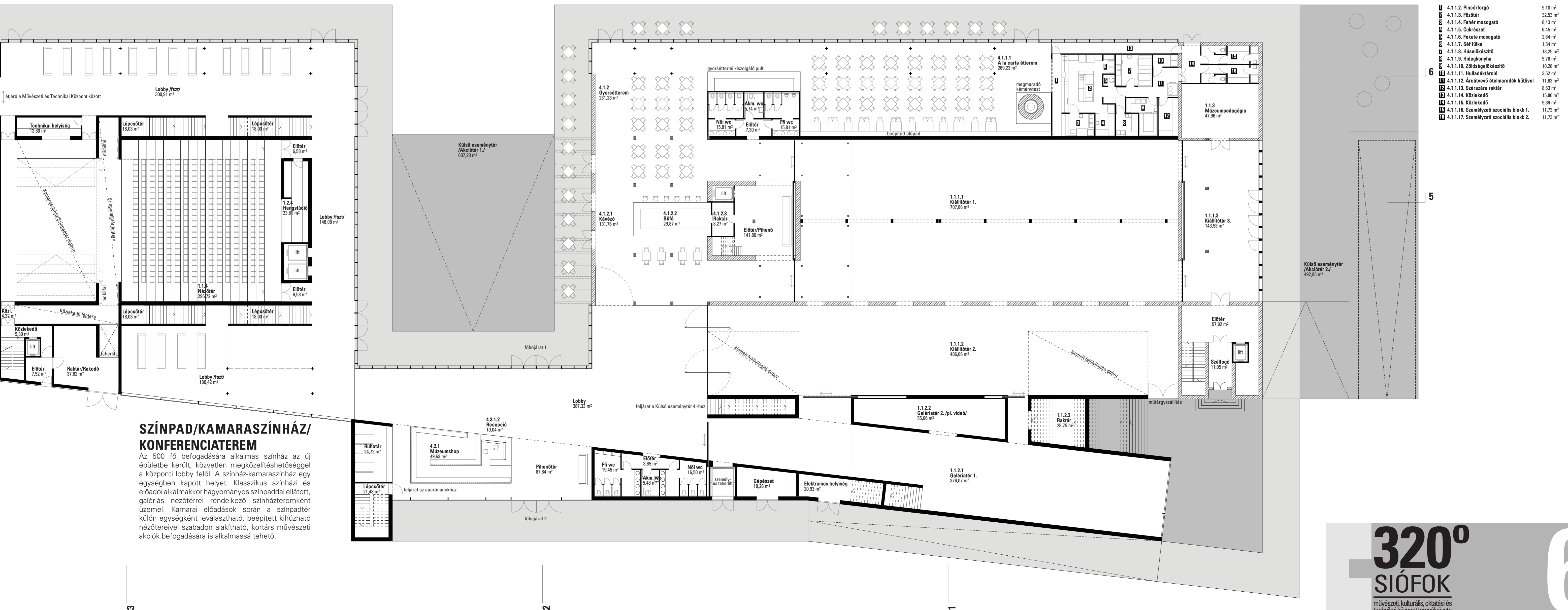
művészeti, kulturális, oktatási és
technikai központ tervpályázata



GASZTRONÓMIAI TEREK

A kiírásban megfogalmazott a carte étterem-gyorsétterem-kávézó hármasságát megtartottuk, és tereit a régi Kenyérgyár nyugati és déli oldalaira koncentráltuk L-alakban. A gasztronómiai terek kiterjeszkedhetnek a mellettük szalagszerűen végighúzózó rámpaterekre, és az I. számú Külös eseménytérbe, külső fogyasztóként működve. A toronyban kialakított kávézónak körben üvegezett teret nyitottunk.

0. SZINT ALAPRAJZ I. ÜTEM M1:200

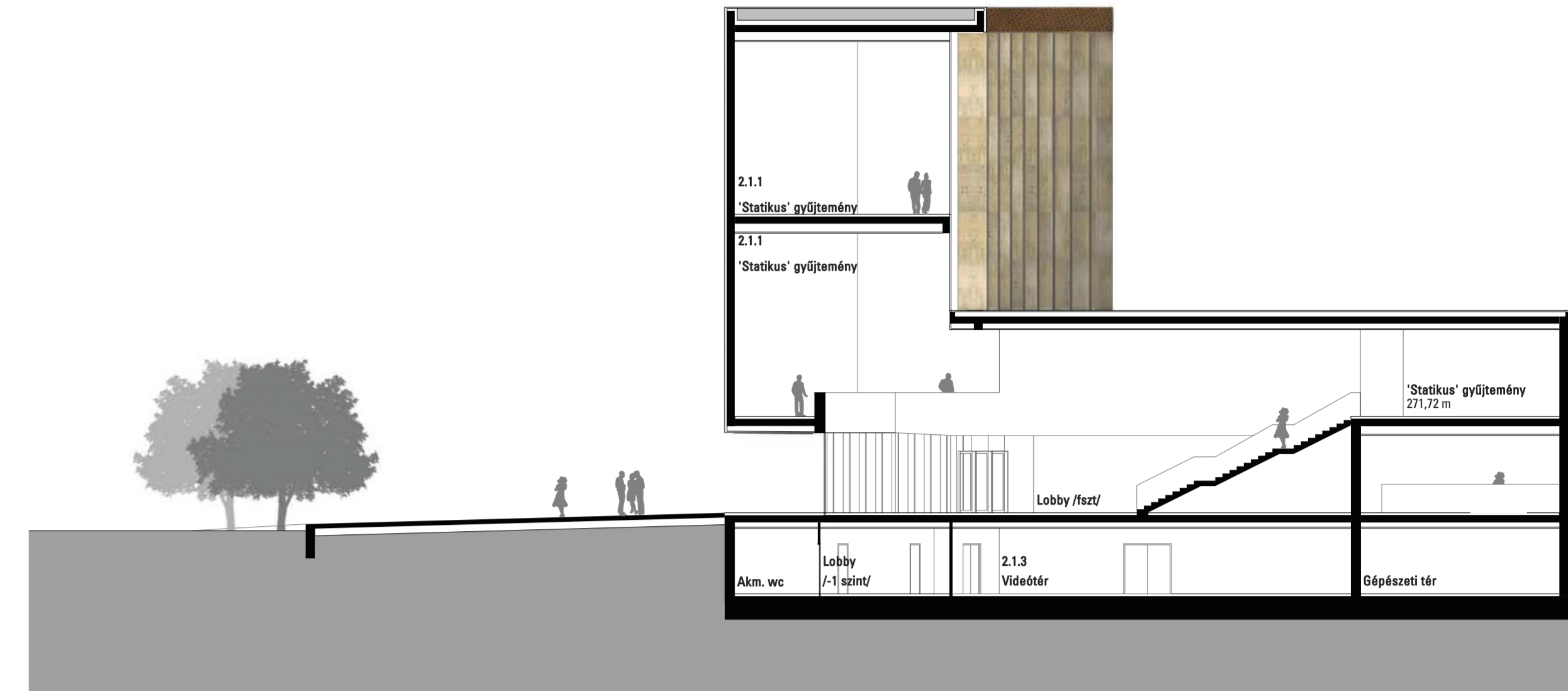


SZÍNPAD/KAMARASZÍNHÁZ/ KONFERENCIATEREM

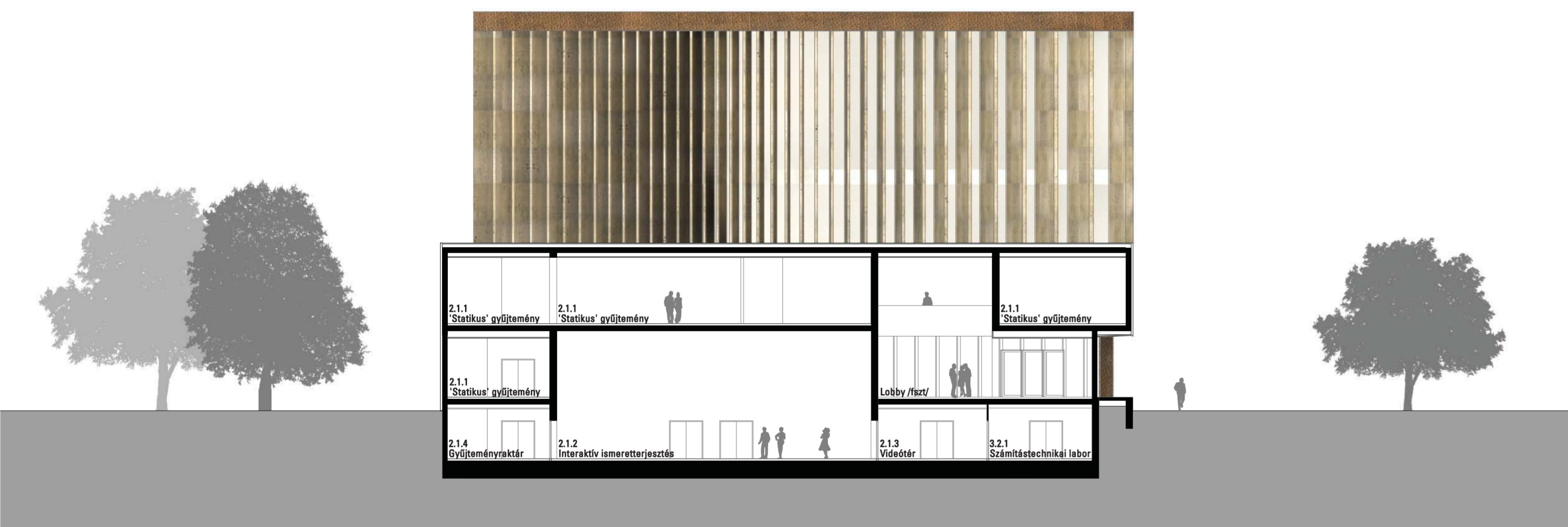
Az 500 fő befogadására alkalmas színház az új épületbe került, közvetlen megközelíthetőséggel a központi lobby felől. A színház-kamaraszínház egy egységben kapott helyet. Klasszikus színházi és előadói alkalmakkor hagyományos színpaddal ellátott, galériás nézőterrel rendelkező színházteremként üzemel. Kamarai előadások során a színpadter külön egységként leválasztható, beépített kihúzható nézőtereivel szabadon alakítható, kortárs művészeti akciók befogadására is alkalmasa tethető.



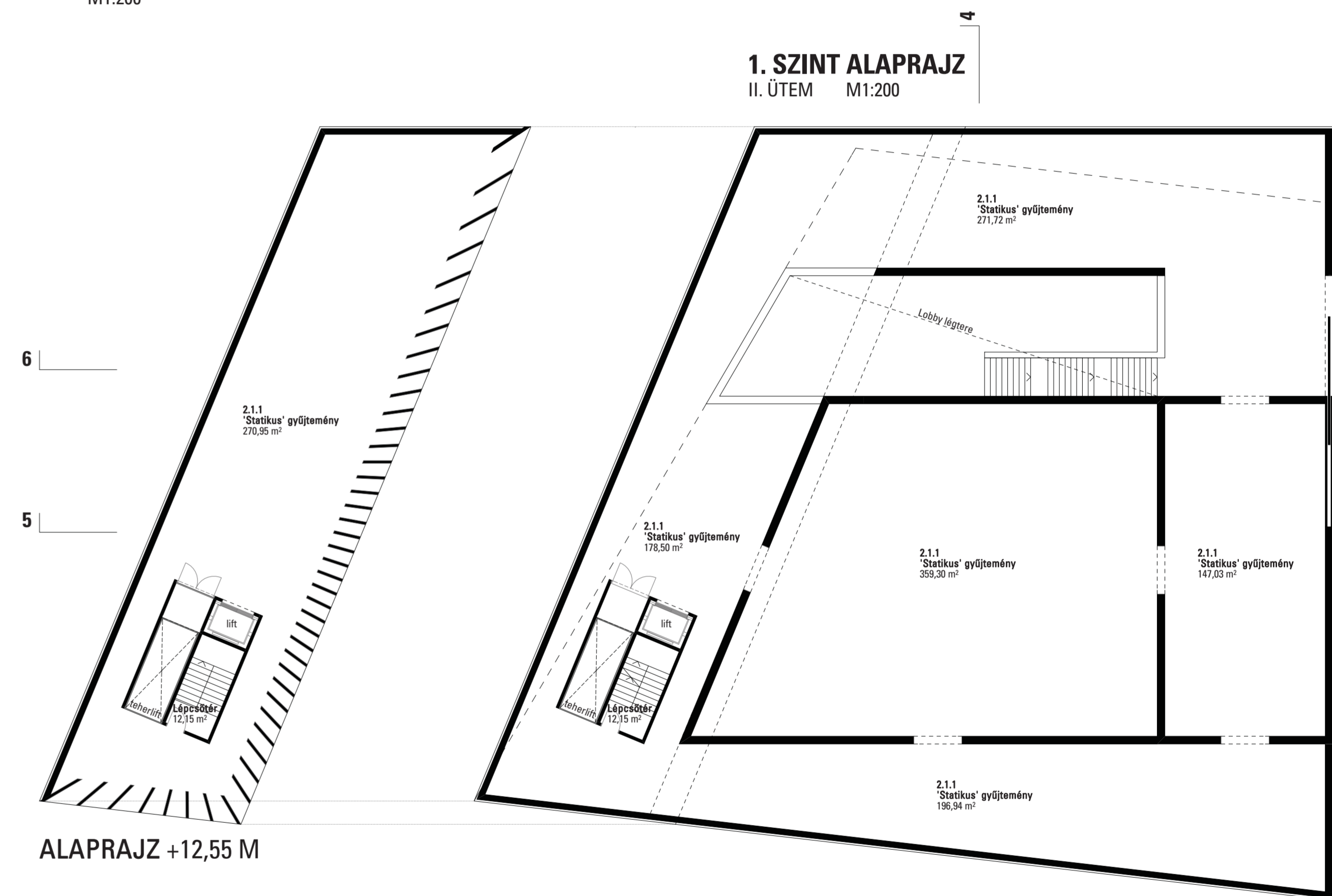
33 METSZET
M1:200



66 METSZET
M1:200



44 METSZET
M1:200



AZ ISMERETTERJESZTŐ FUNKCIÓK LOBBY-JA

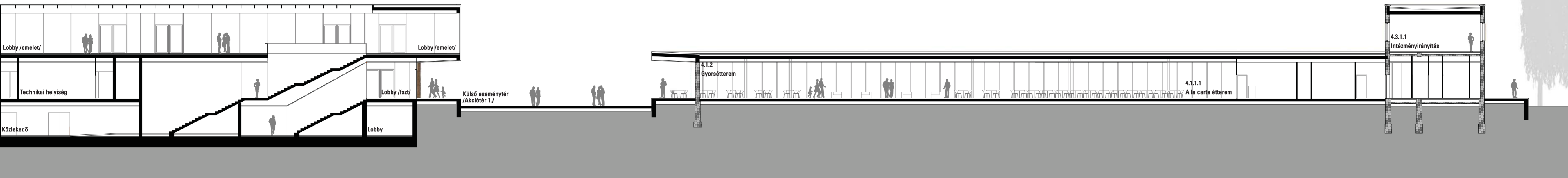


AZ ISMERETTERJESZTŐ FUNKCIÓK LOBBY-JA



AZ ISMERETTERJESZTŐ FUNKCIÓK LOBBY-JA

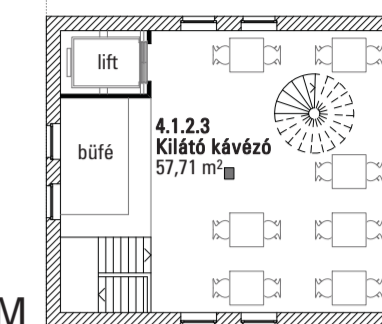




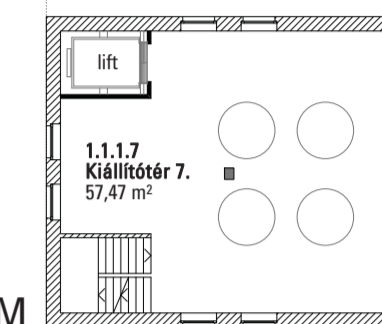
ALAPRAJZ +18,00 M



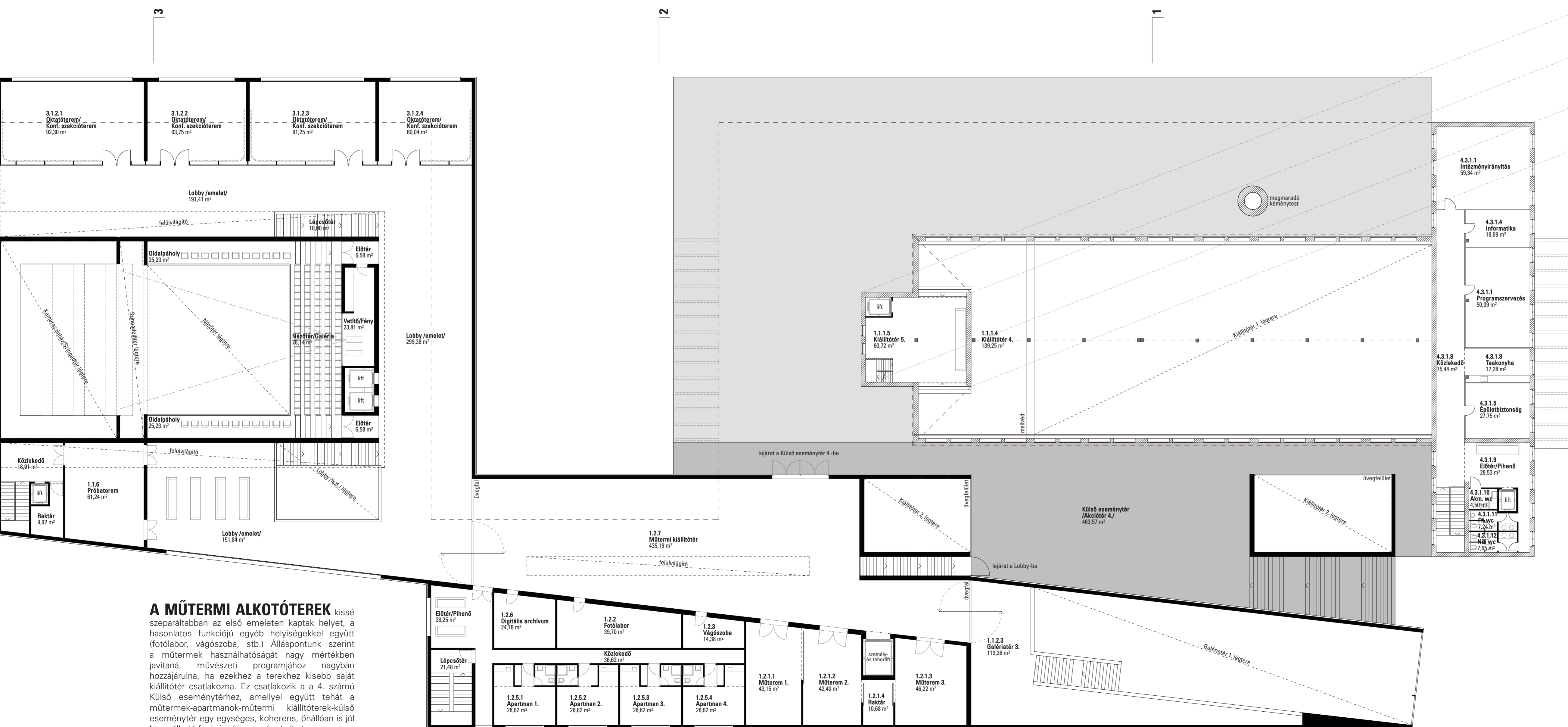
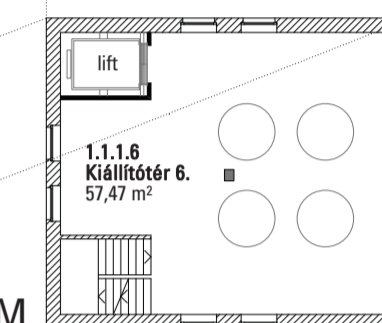
ALAPRAJZ +14,50 M



ALAPRAJZ +11,00 M



ALAPRAJZ +7,50 M



A MŰTERMI ALKOTÓTEREK

kissé szeparáltabban az első emeleten kaptak helyet, a hasonló funkciójú egyéb helyiségekkel együtt (fotólabor, vágószoba, stb.) Álláspontunk szerint a műtermek használhatóságát nagy mértékben javítaná, művészeti programjához nagyban hozzájárulna, ha ezekhez a terekhez kisebb saját kiállítóter csatlakozna. Ez csatlakozik a 4. számú Külső eseménytérhez, amellyel együtt tehát a műtermek-apartmanok-műtermi kiállítóterek-külső eseménytér egy egységes, koherens, önállóan is jól használható funkcionális egységet alkot.

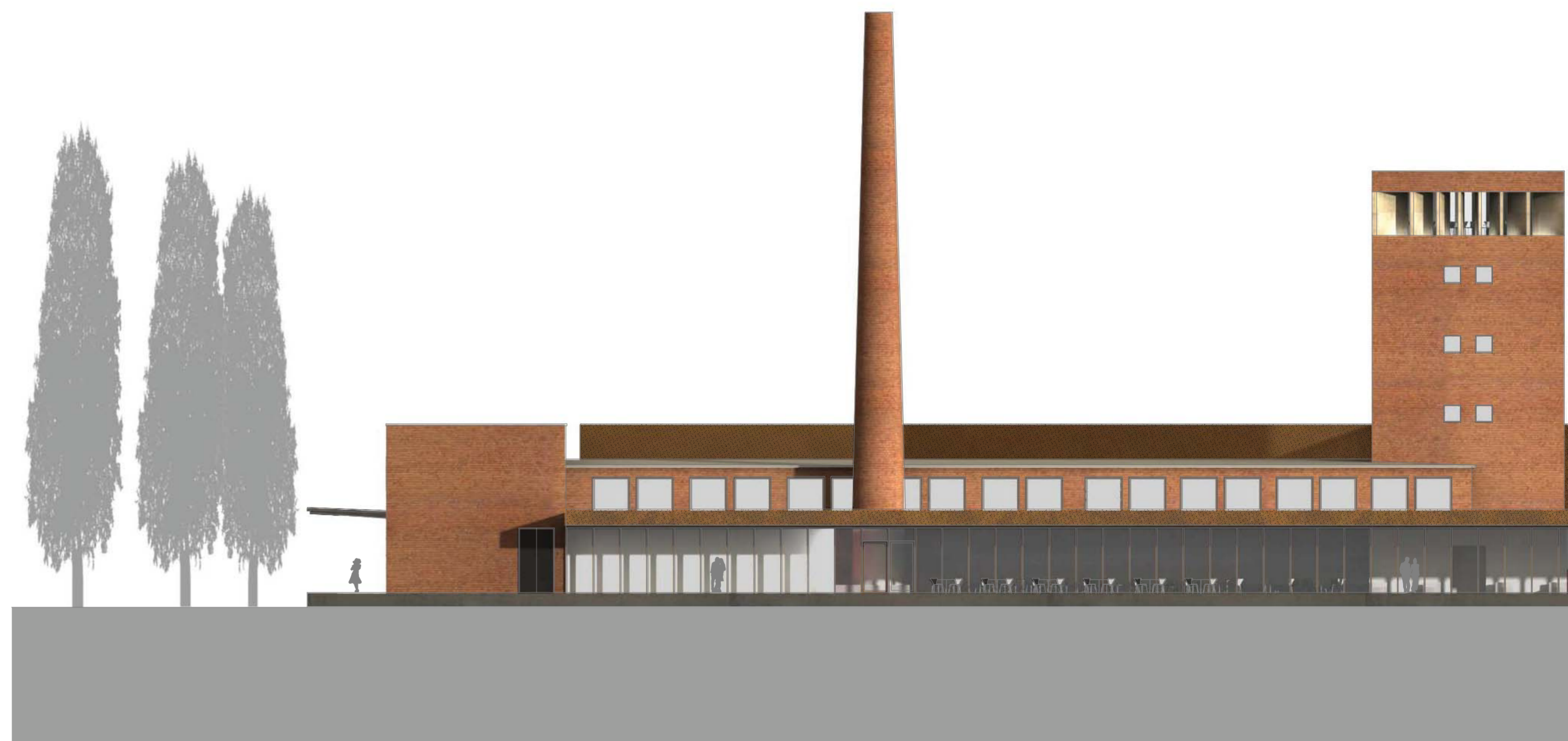
1. SZINT ALAPRAJZ
I. ÜTEM M1:200

320°
SIÓFOK
művészeti, kulturális, oktatási és
technikai központi tervpályázata

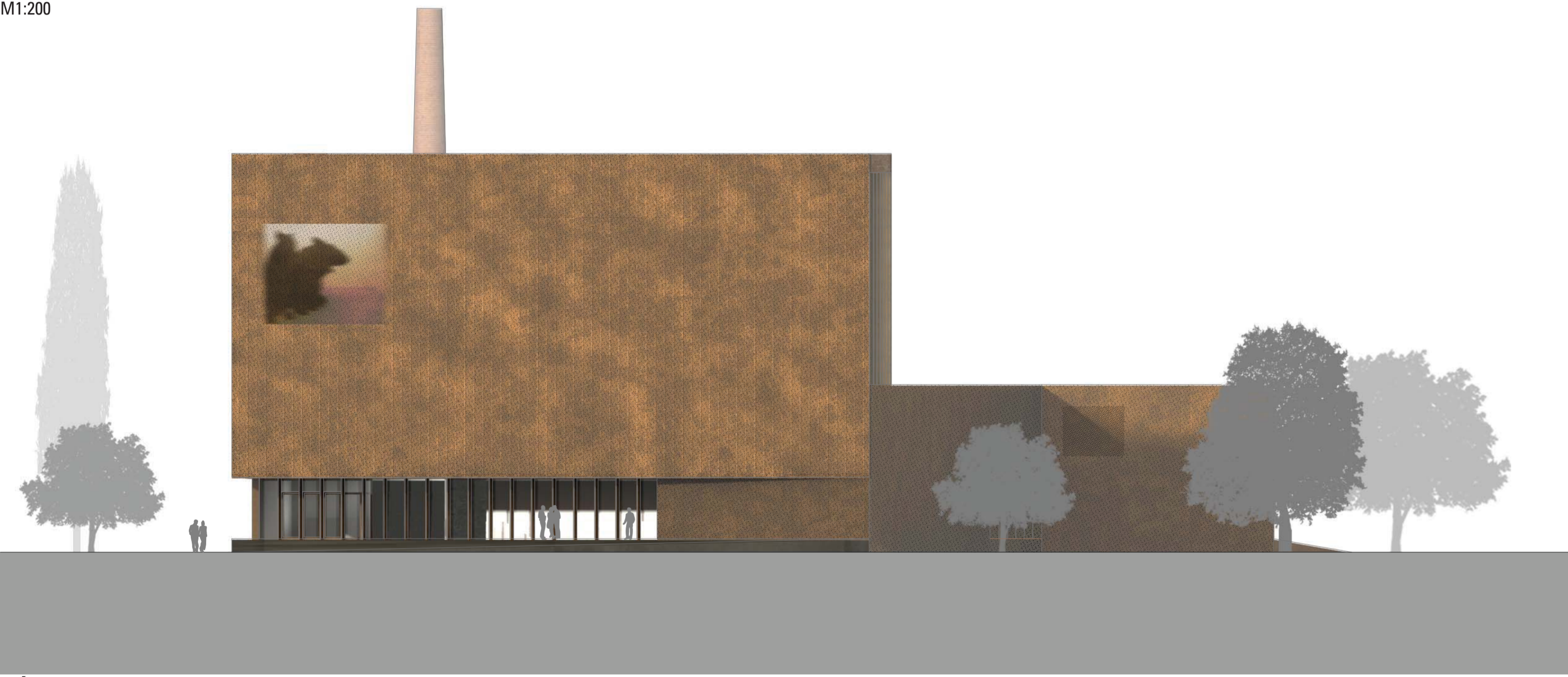
8



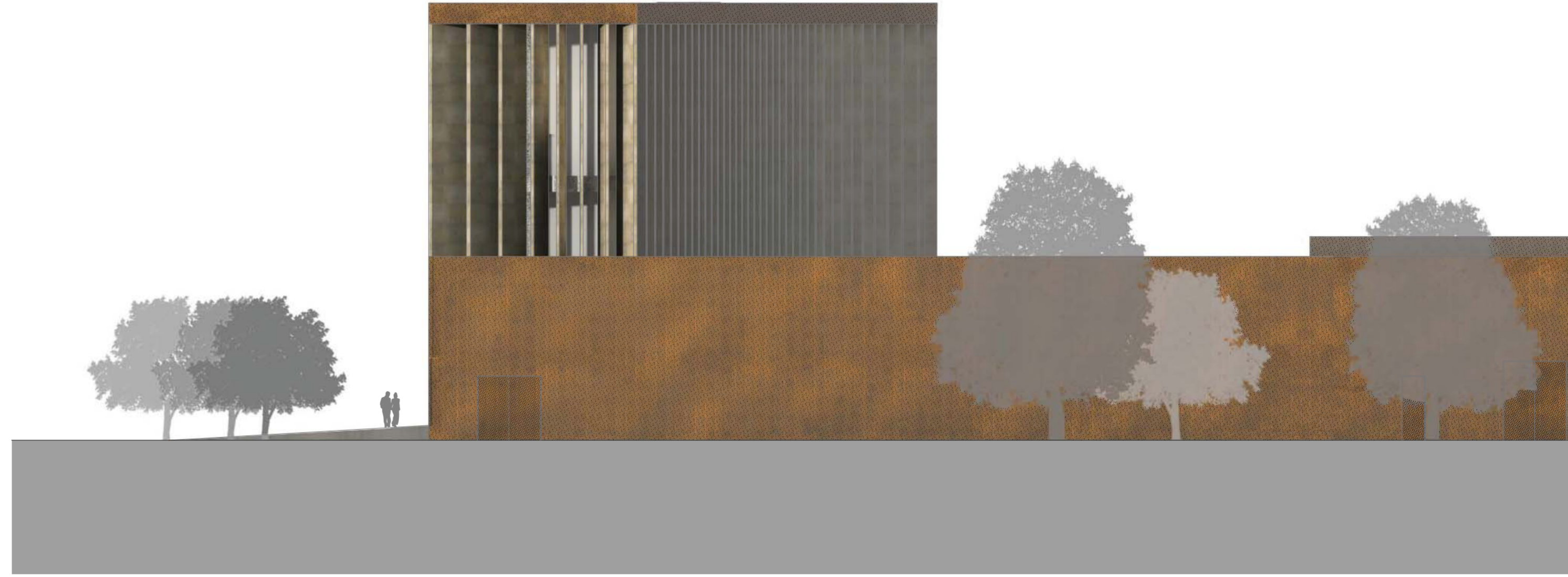
ÉSZAKI HOMLOKZAT
M1:200



NYUGATI HOMLOKZAT
M1:200



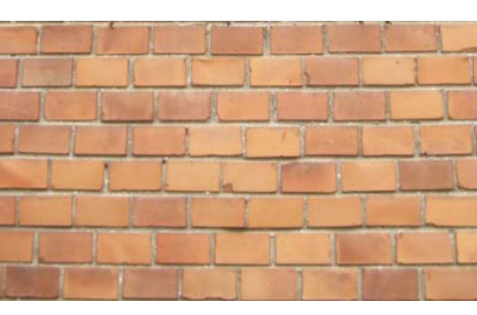
DÉLI HOMLOKZAT
M1:200



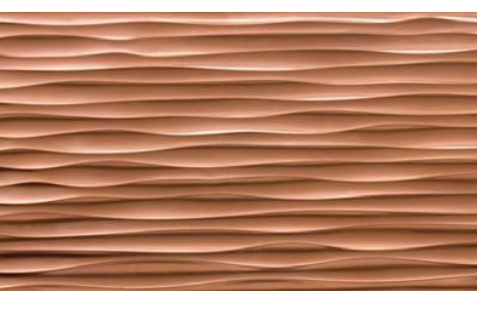
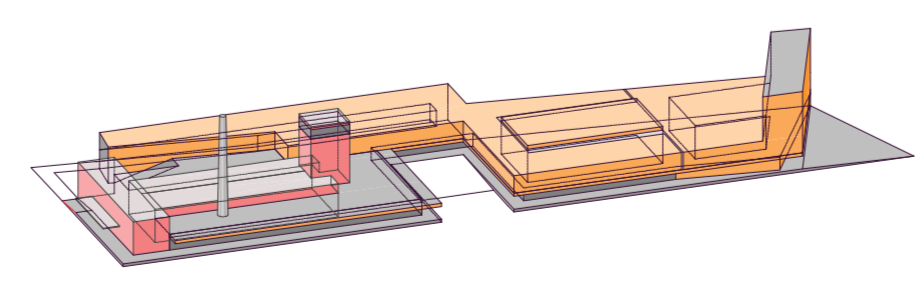
KELETI HOMLOKZAT
M1:200



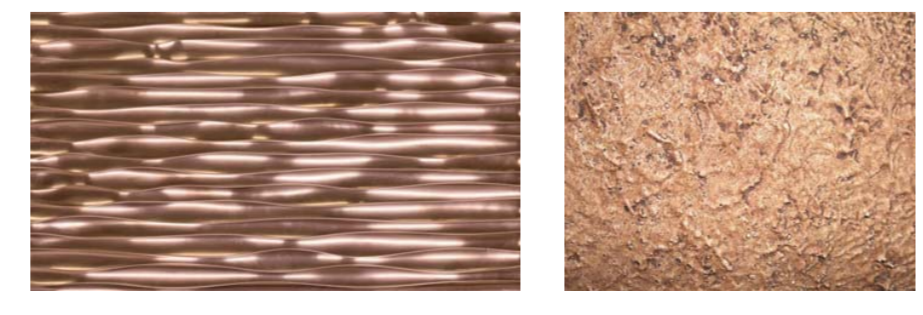
Anyagok
Késő bronzkori szűrőedény töredékei
(Siófok környéki régészeti lelet)



Anyagok
Meglévő épületek téglaburkolata



Anyagok
Új épületek bronz burkolata





ÉSZAKNYUGATI NÉZET



FŐBEJÁRAT