

Koncepció - Több, mint irodaház

Kézenfekvő gondolat, hiszen a kiírás kettős funkciót fogalmaz meg: irodák és látogató központ-kiállító tér funkciókat kell az új épületben kialakítani.

Mégis, többet kell jelentsen az új épület: az RHK KFT arculatának meghatározó eleme kell legyen, hiszen a jelentős számú látogató, valamint vállalkozó találkozik vele.

A cég tevékenységével kapcsolatban elsőre talán mindenkinek a magas színvonalú technológia, a fegyverem jut eszébe. Az új épület karaktere is ezeket a tulajdonságokat kell közvetítse, kiegészítve a környezettudatos, gazdaságos mai építészeti fómálással.

Beépítés, környezetalkítás, tájépítéset - Ház(ak) a parkban

Az új épület elhelyezése meglehetősen kötött keretek között volt lehetséges a telek tulajdoni viszonyok, illetve a meglévő területi és közmű adottságok miatt.

A meglévő ház és a tőle déli irányban fekvő út közötti terület tűnik az egyedüli lehetséges építési helyszínnek. Ez a telepítési hely, a horgászút, mint határvonal, illetve a szükséges parkoló elhelyezhetősége furcsa szituációt eredményez: az új ház mintegy hátat kell fordítson a meglévőnek, az új főbejárat a déli oldalra kerül. A látogatók szempontjából így szinte kizárólag az új épület és kiegészítő elemei (parkoló, épület előtti tér, kerítés, kerékpár tároló), valamint az értékes, jól karbantartott, „parkszerű” környezet lesznek meghatározók.

A meglévő bekötő út és az új ház között a bejárat előtt kis burkolt tér alakul ki, itt fogadva a parkoló felől érkező látogatókat. A ház déli homlokzatával párhuzamosan kialakított támfal-kerítés előtt elhelyezett kerékpártároló és a vele egy tőnben elhelyezett porta helyiség tömege oldja a (kötélező) biztonsági kerítés szigorúságát.

A biztonsági kerítés a meglévő belső kapu és a meglévő ház sarka között megszűnik, helyette a porta épülete, a rámpa támfala felett kialakított új szakasz és az új ház képezi az új határokat.

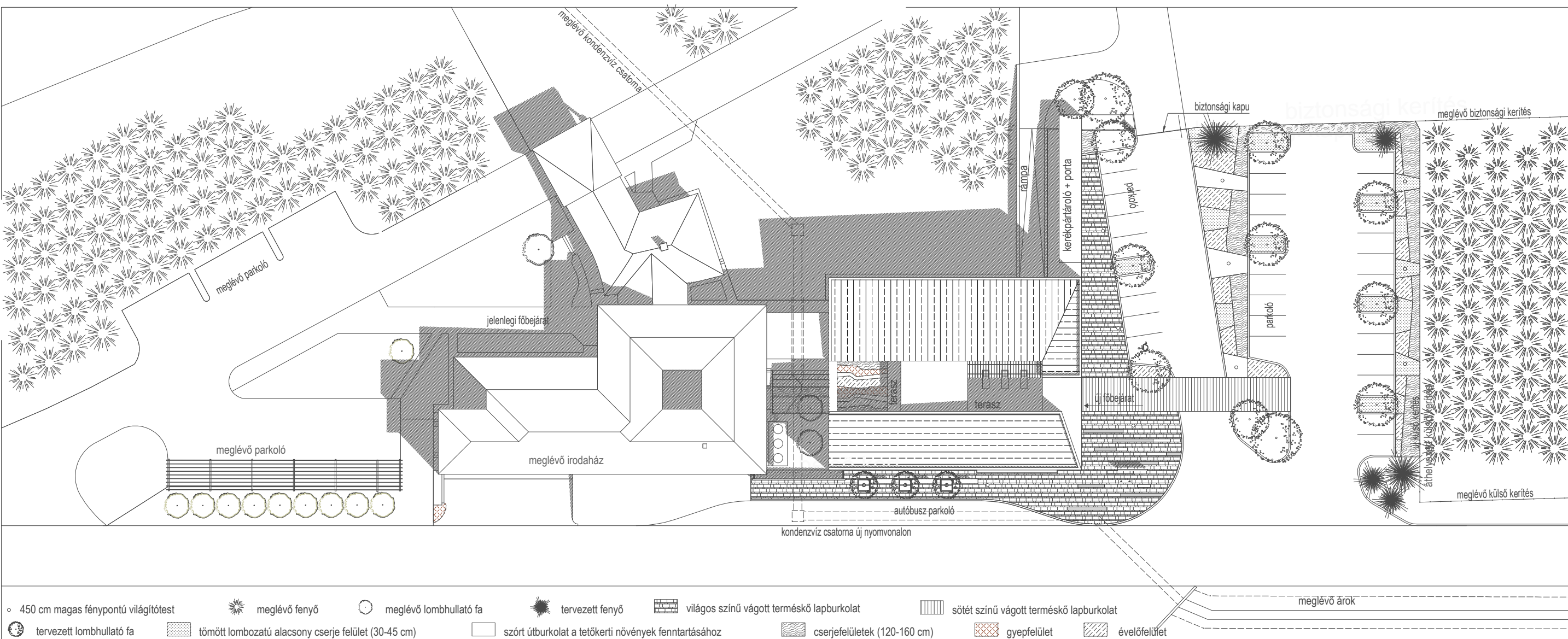
Funkcionális kapcsolatok - Rend és oldottság

A program által előírt szigorú követelményrendszert, biztonsági beléptetést, a látogató és ellenőrzött terek elválasztását fegyelmezett térszervezéssel igyekeztünk biztosítani. Kihasználva a terepdottságokat, a fogadó tér és a földszinti kiállító és előadó terei nagyobb belmagasságú, elegánsan kialakítható, illetve a kiállítás installációnak helyet biztosító terek. A kiállító tér alatti pince részben szabadon – a kiállítási koncepciónak megfelelően – alakítható az alsó kiállító tér, illetve a kazetták bemutató, demonstrációs tere.

A szabadon látogatható terektől szintben is elválasztva alakítottuk ki az ellenőrzött beléptetési pontot, illetve a földszinti irodákat. Ez a szintmagasság megegyezik a meglévő épület földszinti (bejárat szint) magasságával. Az irodák előtti közlekedő tér bővületei – lépcső, és a kávézó terei oldják a szerkesztés feszességét, egyben jól használható humánus kiegészítő terek jönnek létre.

Az emeleti szint két fő tömegré bomlik. A keleti szárny megismétli a földszinti irodaszomszágát, illetve helyet ad a szükséges kiszolgáló tereknek (vízesblokk, teakonyha, lépcső, lift). A nyugati szárnyban kaptak helyet a kiemeltebb funkciók: vezetői irodák, és a tárgyaló. A két szárny közti összekötő térben elegáns váró, társalgó, fénymásoló, stb. tér alakul, vizuális és fizikai kert- illetve terasz kapcsolattal.

Ezen terek intenzív környezeti kapcsolatai inspiratív, emberi munkakörnyezetet biztosítanak. Az akadálymentesítést a csomópontot pozícióba helyezett felvonó biztosítja. A felvonó vezérlése összekapcsolható a beléptető kártyás rendszerével, így a különböző szintek csak a jogosultságnak megfelelően érhetők el. Ez a rendszer egyben akadály mentesíti a meglévő épület emeleti szintjét is.



HELYSZÍNRAJZ M = 1:500

