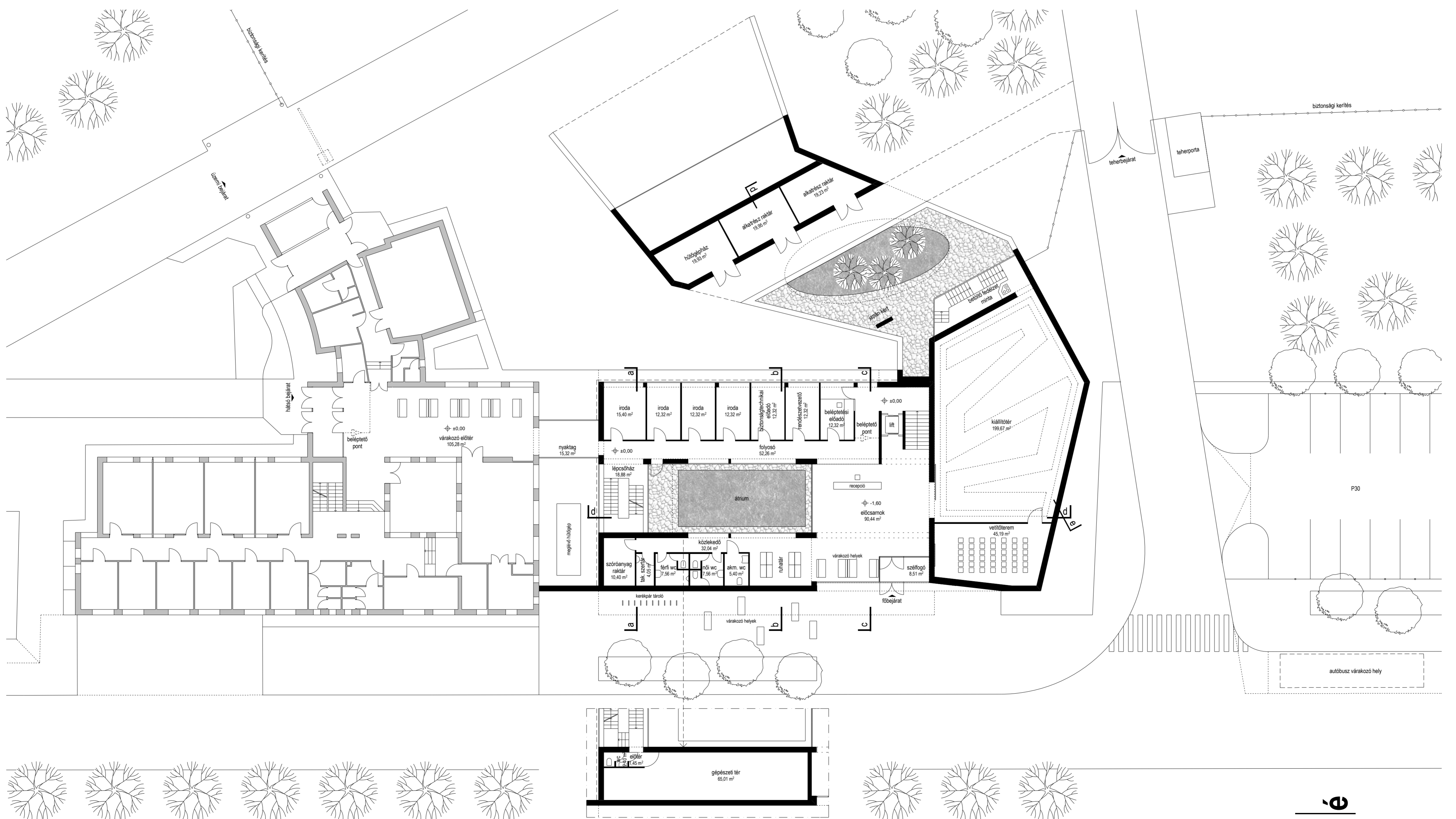
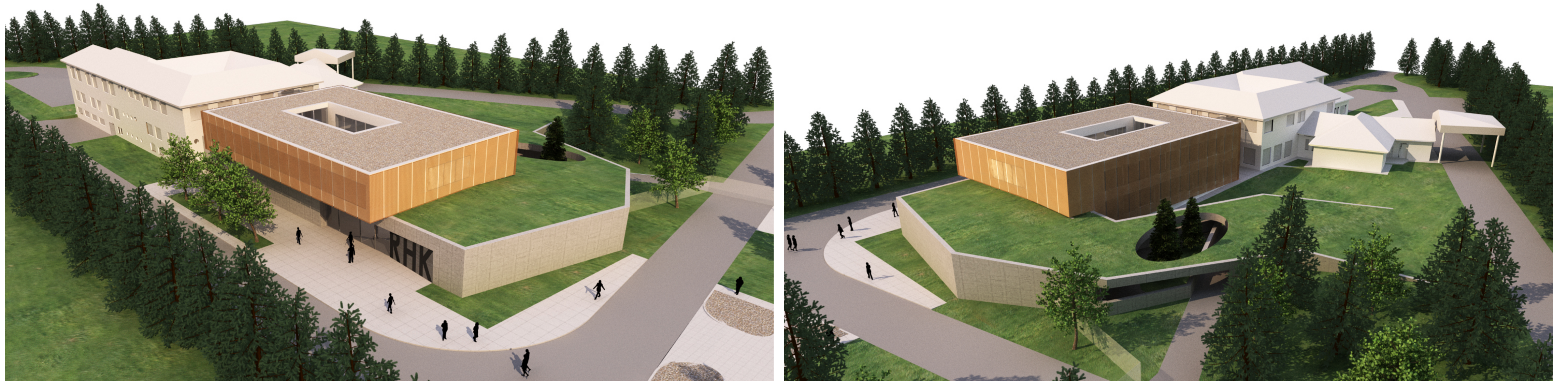


helyszínrajz m=1:500

A tervezési koncepció egyik alapkérdése a meglévő épülethez való viszony. A jelenlegivel rokon építészeti kialakítással az együttes nem folytatható. A bővítést ezért a meglévőség egyfajta antiteziséként fogalmaztuk meg. A lehető legtisztább tömegformákat alkalmaztuk, kerülve a klasszikus építészeti elemek használatát. A funkcionális és szerkezeti követelmények okán két forma áthatásaként jön létre az épület. A dobozzerű irodai tömb -mely csupán térbeli-szerkezeti rendjében utal a kialakult állapotra - az utcai oldalon konzolosan nyúlik a látogatóközpont tömege fölé, a belső oldalon kétszintessé válva befoglalja azt. A kiállítótér így egységes nagy feszítávú térként alakítható ki, a további tervezés során magában rejtve a felülvilágítással történő természetes bevilágítás lehetőségét. Az irodai tömb felületére vörösréz hálót feszítünk, így semleges háttyszerű homlokzatot kapunk, egyúttal megoldjuk a belső terek napvédelmét.

A látogatóközpont építészeti megfogalmazása javaslatunk szerint a kiállítási koncepció részévé válik, azt erősíti. Az atomenergia alkalmazását folyamatos viták kísérik. Egyes zöld irányzatok teljesen elvetik, mások elfogadható kompromisszumnak, esetleg ideális megoldásnak tekintik. Ez egyik legkomolyabb ellenérv éppen a technológia során keletkező radioaktív hulladékok kezelésével kapcsolatos. Ebben a helyzetben a látogatóközpontnak építészeti eszközökkel is azt kell üzennie, hogy lehetséges az atomtechnológia és a környezet harmonikus viszonya. Az épületrész terepbe belesimuló gesztusa, és facsoportot átölölő megtört formája ezt kívánja sugallni. A zárt földszinti kiállítótérből a pincészetet feltáró lépcső teljes felnyitástú üvegfalú bővületébe lépve táru fel az általunk japán kertnek nevezett térség, melyben a facsoport a környezet metaforája, ennek befoglalása utal az előbb említett gondolatra.



gépészeti szint alaprajz m=1:200

földszinti alaprajz m=1:200