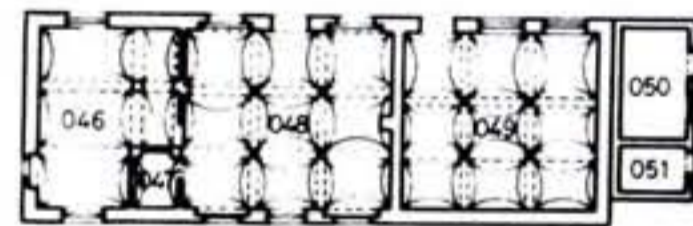
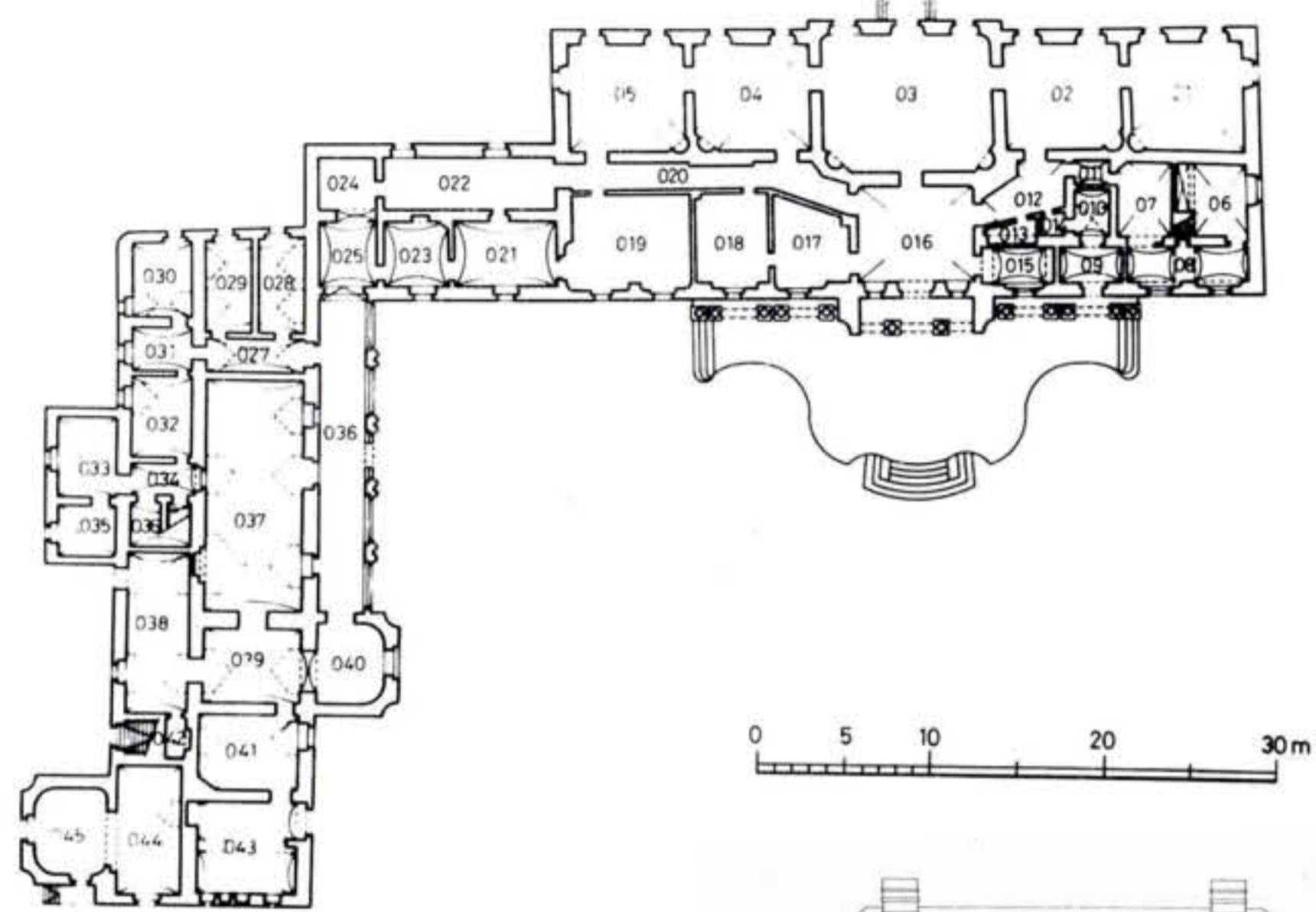


# PODMANICZKY-VIGYÁZÓ KASTÉLY

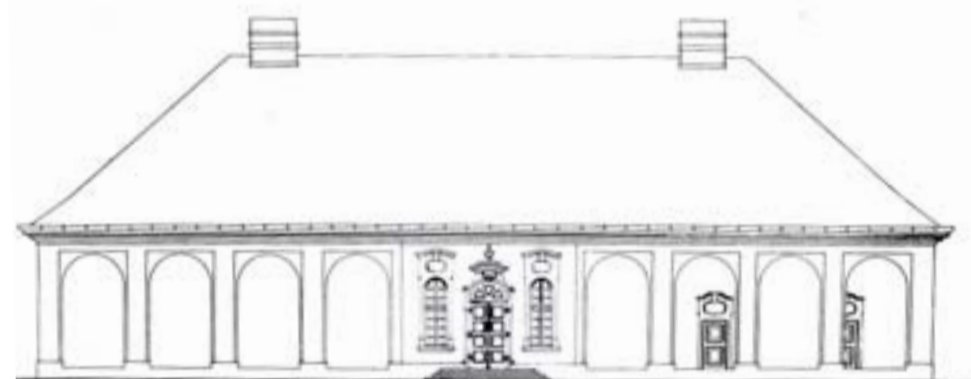
DIPLOMA JELÖLT **BALOGH ÁKOS**

F e l m é r é s e k,  
R e k o n s t r u k c i ó k

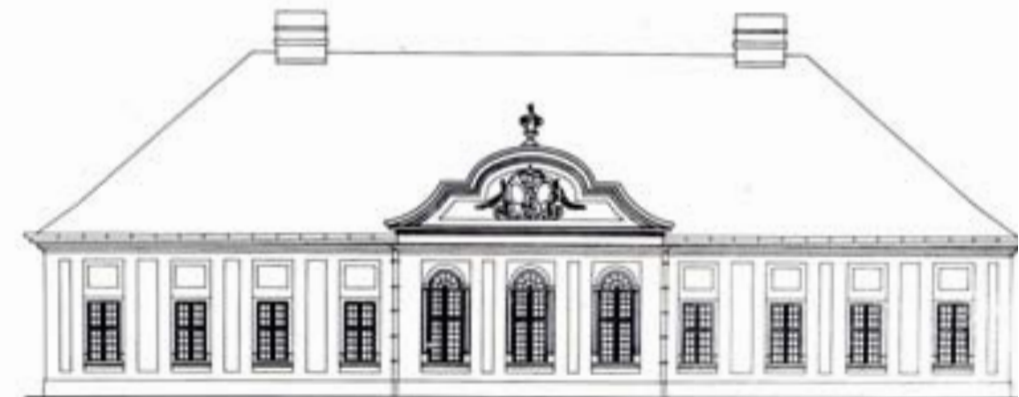
Váli István, 1976



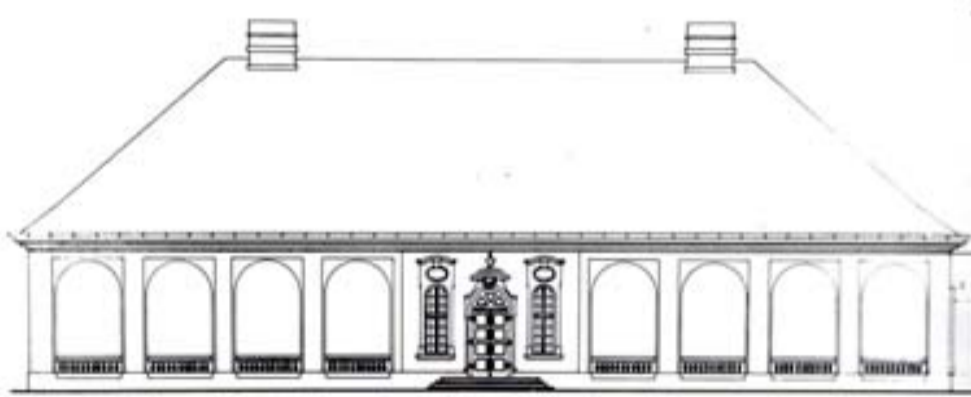
A kastély 1976-os felmérése



Főépület északi homlokzatának barokk architektúrájának 1. rekonstrukciója



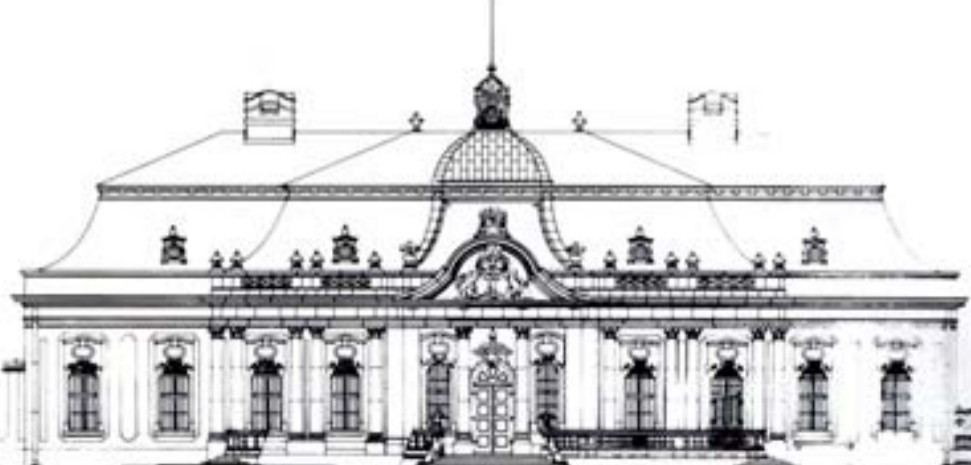
Főépület északi homlokzatának barokk architektúrájának rekonstrukciója



Főépület északi homlokzatának barokk architektúrájának 2. rekonstrukciója



Főépület északi homlokzatának 1976-os felmérése



Főépület déli homlokzatának 1976-os felmérése

A r c h í v F é n y k é p e k

(Fővárosi Levéltár - FIMŰV Műemléki Osztálya, 1976 / XVII-3 / - Tudományos dokumentáció)



Podmaniczky-Vigyázó-kastély, barokk, 1760; udvari homlokzata neobarokk, 1910.

Az **épületegyüttes** a nyugat-keleti irányban húzódó Pesti út déli oldalán helyezkedik el. Maga a kastély három részből áll: A Pesti úttal párhuzamos hosszirányú főépületből, az erre merőleges, eredetileg különálló melléképületből, valamint a kertől északra csatlakozó ún. összekötő szárnyból. A különálló gazdasági épület, a volt istálló a melléképület végénél, a Pesti úttal és a főépülettel párhuzamosan helyezkedik el.

Az épületegyüttest, illetve annak előkertjét a Pesti út felől - amely kb. 2 méterrel mélyebben fekszik - támfalserű magas **kerítés** zárja le, melynek oszlopain az eredetileg megvolt nyolc barokk szoborcsoházból ma négy áll. E kerítés keleti végénél nyílt az eredeti kocsibehajtó- és gyalogkapu, amelyet - eredeti kőszízeknek maradványait megartva kiegészítettek. Ugyancsak megvan, részben átalakítva, a hátsó kerítés is, mely a kastély udvarát választja el a kerttől (ma: sportpályától).

A kastély **főépületrészének** alaprajza téglalap. Törtvonalú neobarokk manzárdtető fedí, az udvari rizalit fölött álkupolával. Architektúrája átalakított, neobarokk, a régi kiképzés egyes maradványainak megtartásával vagy utánzásával. A Pesti út felé, északra néző tízenegy tengelyes főhomlokzat 4+3+4 tengelybeosztású; középrizalitját törtvonalú barokk oromzat s benne faragott kőcimer, az oromzat csúcsát pedig kőváza emeli ki.



A főhomlokzatával azonos architektúra fordul át a két ablaknyílást tartalmazó keleti homlokzatra, az összekötő szárny által részben elfedett nyugati homlokzat szabad részére és kis változtatással a déli, udvari homlokzatoldalszéire is. Itt a 2+2+3+2+2 tengelybeosztású homlokzat középső hét tengelyét lón oszlopos neobarokk előépítmény és gazdagabb altika hangsúlyozza, ezen belül pedig a háromtengelyes középrész erősebben előrelépő, portikuszerű nyílt előcsarnok, felette címeres neobarokk oromzat és álkupola emeli ki. Az előcsarnok alatt a középtengelyben nyílt bejárat megőrizte eredeti faragott rokokó kőkeretét.

A főépület nyugati oldalához csatlakozik a jóval alacsonyabb párkányszintű és kisebb traktusmelységű, nyeregtetős **összekötő szárny**. Homlokzatalképzése a főépületével azonos jellegű, de a megváltozott méretek miatt eltérő arányokkal.

Az összekötő szárnyhoz dél felől csatlakozó, azonos párkánymagasságú, nyeregtetős **melléképület** nyugati homlokzatának középtől kissé a Pesti út felé tolódva erőteljes háromtengelyes rizalit lép előre, zárópárkányra fölött attikával, s ezen íves-törtvonalú oromzattal; az épület déli végéhez mind a nyugati, mind a keleti (udvari) homlokzaton szintén erőteljes kiképzésű álkupolás neobarokk falalékok csatlakoznak. Architektúrája - az udvari homlokzatot kivéve, ahol a neobarokk falalékokkal egyidős és utólag beüvegezett oszlopos-árkádós folyosó húzódik - az összekötőszárnyéval azonos jellegű.

A különálló egykori **istálló** külseje jellegtelen. Homlokzatán láthatók a korábbi ablakok szemöldökköveivel.

Kovács Olivér: Podmaniczky-Vigyázó-kastély. www.muemlekem.hu; 2010.06.26.



F e j l e s z t é s i k o n c e p c i ó



Dr Váli István & Váli István Frigyes féle jóváhagyott építés-engedélyezési tervzet, miszerint a kastély konferencia központtá válna. A központban rendezvény terem, házasságkötő terem és kiállító teremk lesznek kialakítva.

02