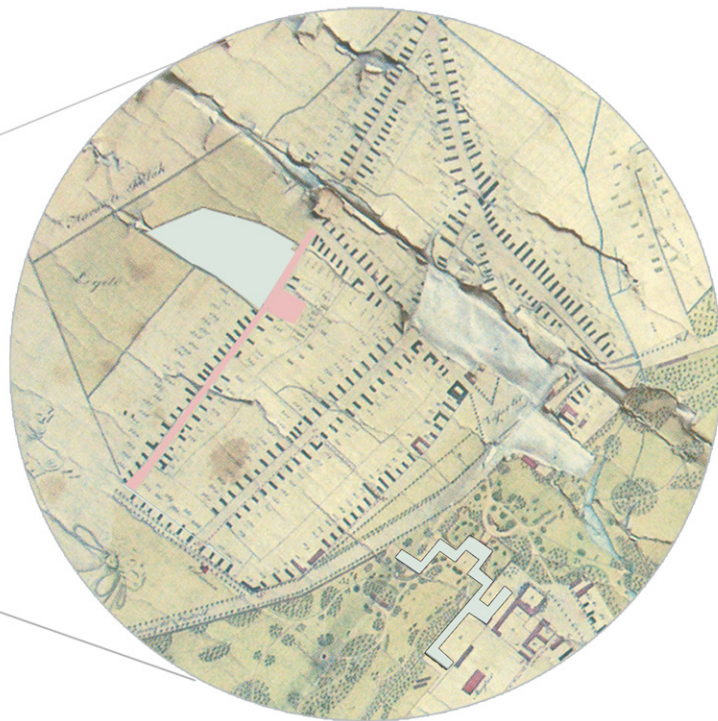
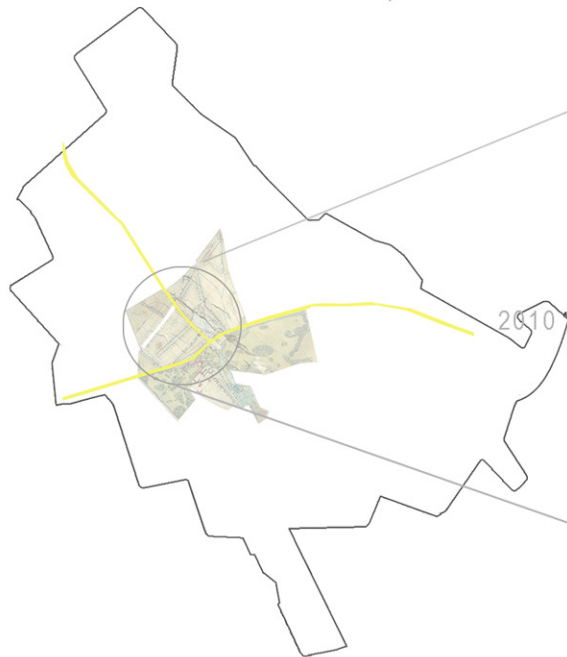
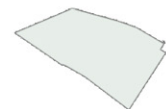


G Ö D Ö L L Ő a századfordulón már fontos szerepet töltött be királyi nyaralóhelyként. A szép táj, nagy parkok és jó közlekedés, valamint Budapest közelsége ide vonzotta a fővárosi polgárságot. Számos színész és író épített vagy bérelt itt villát ebben az időben. Ez a kellemes környezet megfelelő helyszínt biztosított egykoron a várost elhagyó, tiszta forrásokat kereső művészek számára.

Gedellő mezőváros belső telkeinek képe 1843-ban.



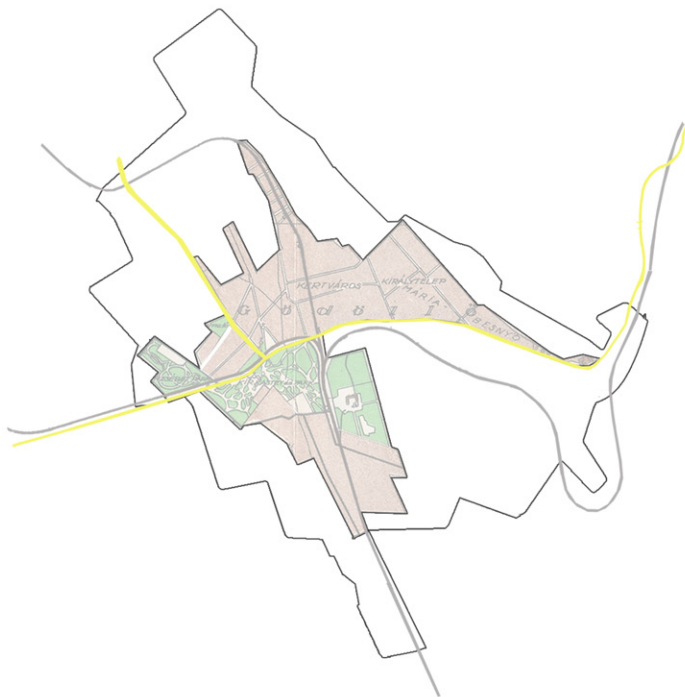
A kastély építése 1740-ben kezdődött az akkori Grassalkovich birtokon. Helyén eredetileg a falu temetője foglalt helyet, melyet felszámoltak az építkezés miatt. Ekkor nyitották a falu szélén az új temetőt.



temető



kastély



1933
Gödöllő vidékies nagyközség képe.



2010
Gödöllő 1966 január 1. óta város

Kiépült 1867-ben a vasútvonal a Budapest Hatvan vonalon,
valamint később Veresegyház és Vác felé. HÉV 1911 óta köti össze
a fővárossal.

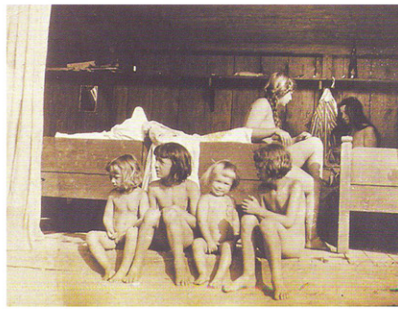


„Bogaras embereknek tartották őket a falubéliek, mivel rövidnadrágban, saruban jártak, a férfiak nagy szakállt viseltek, reggelente futottak, meztelenül fürödtek a közeli Szentjakabi tóban. Általában délelőtt dolgoztak, ki-ki a műtermében vagy a szabadban. Délután összejöttek főként Körösfői-Krieschnél, mivel az ő műterme volt a legnagyobb. A zenei, irodalmi estek is itt zajlottak. Néhány gödöllői család is megfordult itt, a szövőiskolában dolgozók közül is néhányan. De jöttek, mindenki bosszúságára, csendes bolondok, szakállas vegetáriánusok, „karalábé-apostolok” is, a mindenkit befogadó Körösfői_Krieschékhez.”

/Gellér Katalin, Keserű Katalin: A gödöllői művésztelep, 1987/



A rózsák és a lepke
gobelinterv
1910 előtt
Nagy Sándor

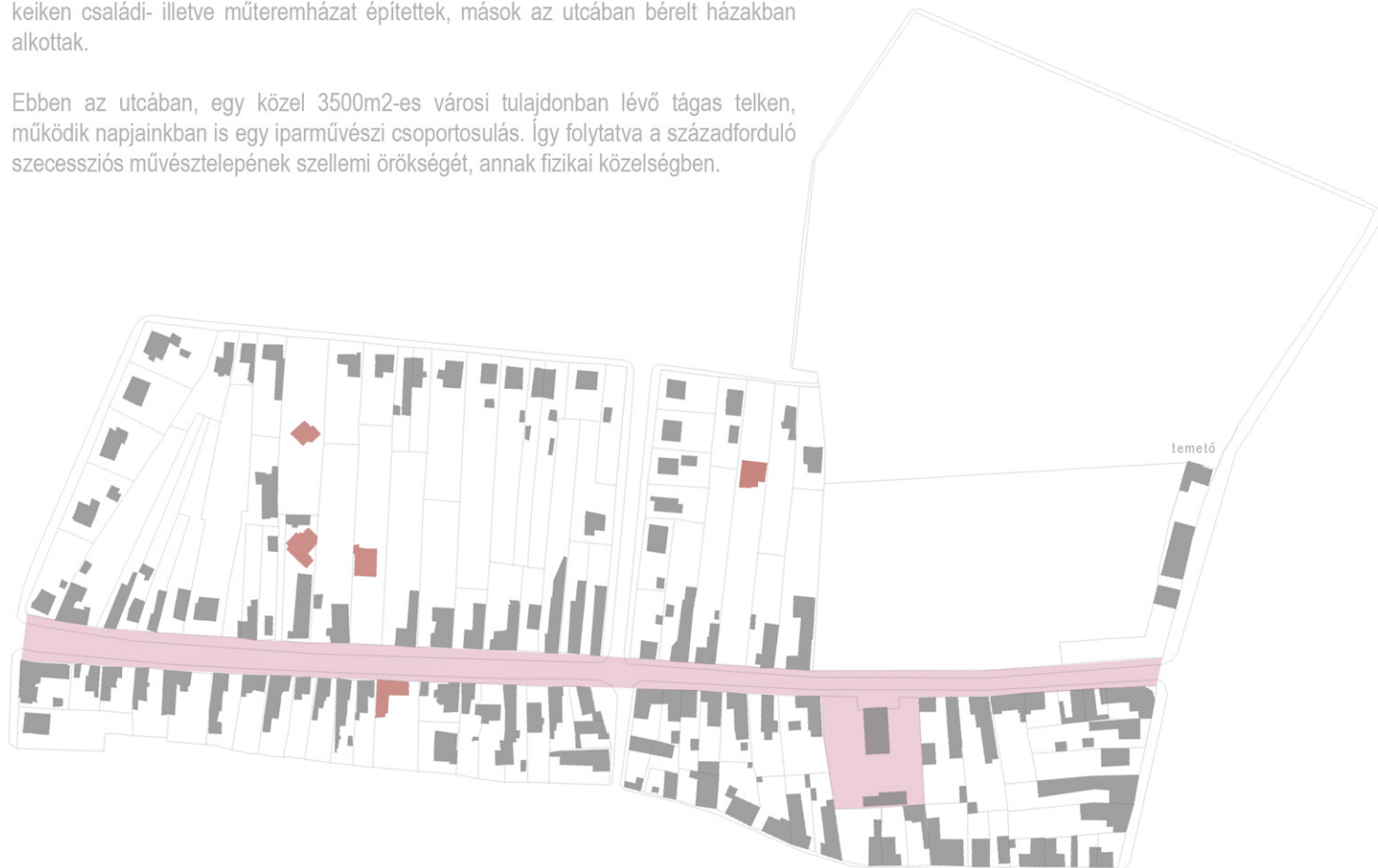


A kolónia megalakulása nem köthető pontos dátumhoz. Az alapító Körösfői-Kriesch Aladár 1901-ben vett házat, és költözött ide a családjával az erdélyi Diódról. Ekkor még nem beszélhetünk komoly művészeti szándékról, azonban miután 1904-ben a szövőműhely megkezdte működését, megindult az iparművészet iránt érdeklődő művészek letelepedése is. Így, nem állami támogatással és finanszírozással, létrejött a gödöllői művésztelep, egy szabadon szerveződött alkotóközösség, melynek tagjait közös életmód és életfelfogás kötötte össze.

Fő céljuk volt a természettel való szoros kapcsolat és új életmód kialakítása, melynek fontos szinterei a ház, a kert és a műhely voltak. Célul tűzték ki a művészet és élet szétszakadt egységének visszaállítását. Az iparművészeti ágazatok gyakorlása mellett bevonták a nép-, zene- és táncművészetet. Szakmák és műfajok átjárhatósága, sokoldalúsága, egyfajta összművészeti törekvés volt jellemző.

Az egykori Erdő utca a falu határában, a lakott utcáktól kieső helyen húzódott, uradalmi területen. Az évek múlásával egyre többen csatalakoztak a telephez, egyesek saját telkeiken családi- illetve műteremházat építettek, mások az utcában bérelt házakban alkottak.

Ebben az utcában, egy közel 3500m²-es városi tulajdonban lévő tágas telken, működik napjainkban is egy iparművészi csoportosulás. Így folytatva a századforduló szecessziós művésztelpeinek szellemi örökségét, annak fizikai közelségben.



◆ A művésztelep házai közül négy maradt fenn.

Medgyaszay István által 1906-ban tervezett műteremházak.



70-es évek második felében épített acélvázás csarnok.

Egykor gépjárműraktárként, később pedig kispostaként funkcionált, majd az 1998-es megüresedést követően ide költözhetett be a Gödöllői Iparművészeti Műhely.

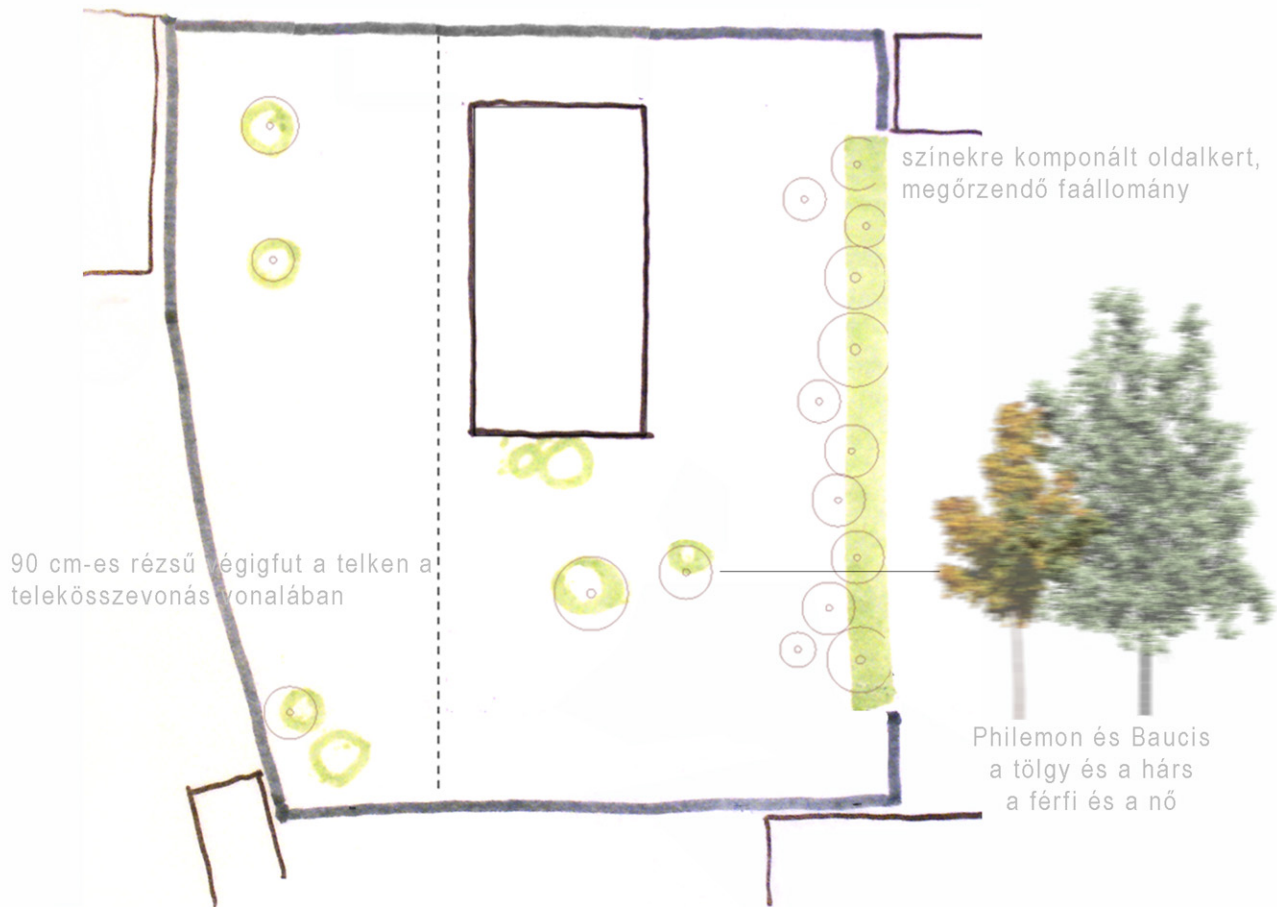


Az utca ma átmeneti helyzetben van a városi szintér közintézményei és a kisvárosias lakóövezet között.



Közüntézmények: a mozi, a könyvtár, a múzeum, a városháza, a kastély
illetve a templomok és a közoktatás intézményei.

KERT





“A kert a világ legkisebb szelete, egyszer-
mind azonban a világ totalitása.”

“Minden kert sziget a természet tengerében”



bontandó hátsó épület

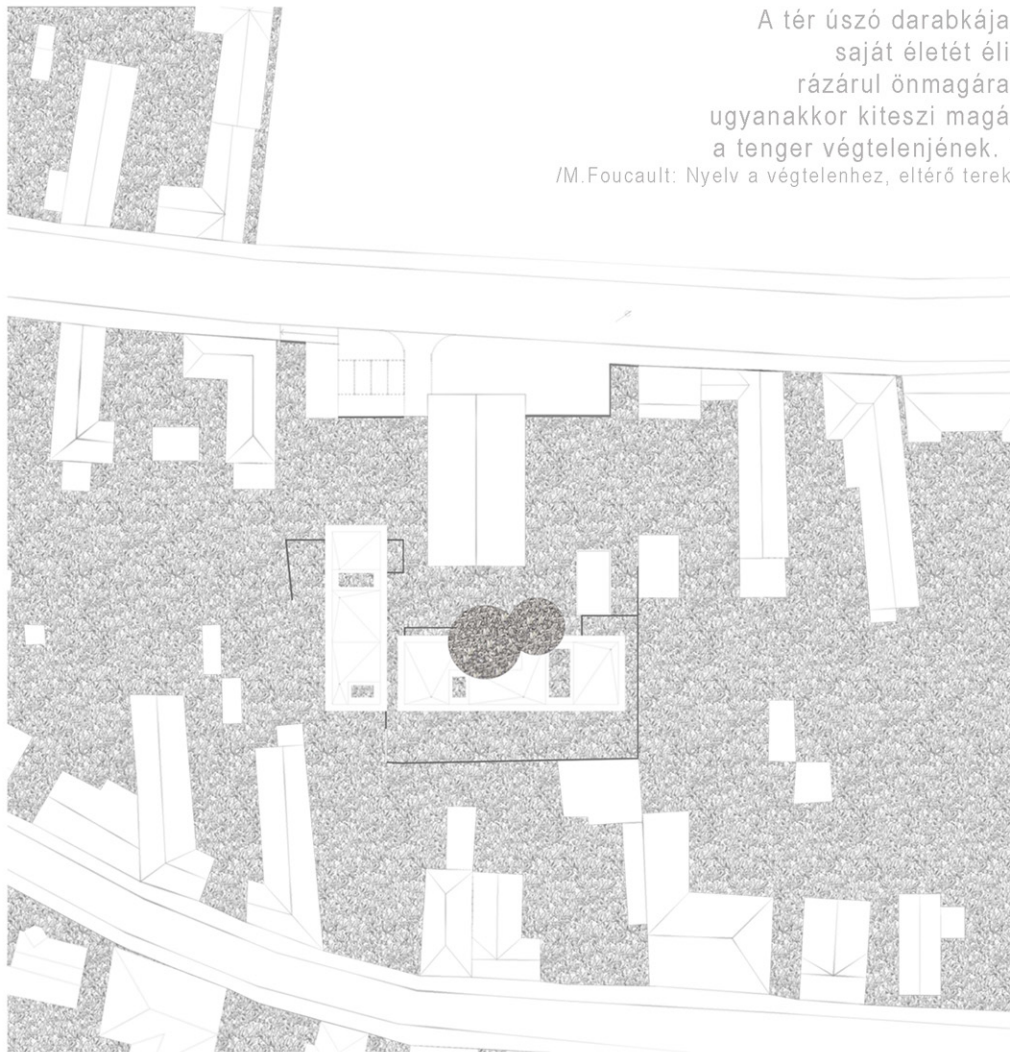


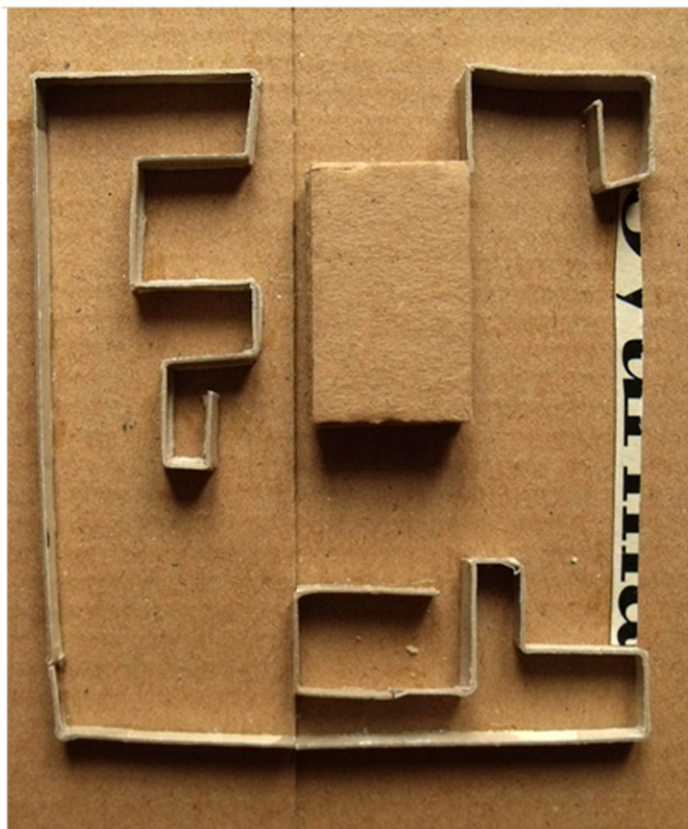
szomszédok



A tér úszó darabkája,
saját életét éli,
rázárul önmagára,
ugyanakkor kiteszi magát
a tenger végtelenjének. “

/M.Foucault: Nyelv a végtelenhez, eltérő terek/



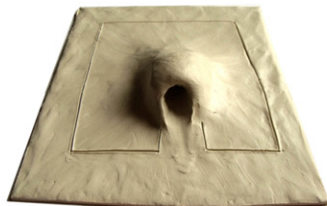


kezdeti koncepció

KÖRNYEZETI ADOTTSÁG

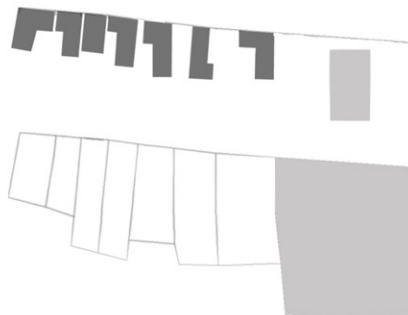


CSARNOK = TALÁLT TÁRGY



Jelenleg a kert egy része, környezeti elem.
Külső héja a kerttel szoros kapcsolatban áll.
Határoló falait a vadszőlő, a lonc és a bo-
rostyán részben már behálózta.

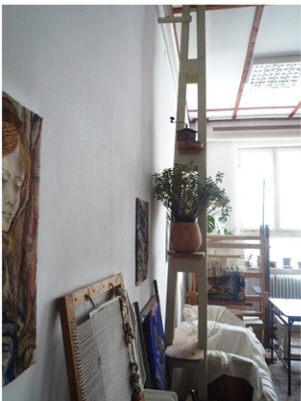
CSARNOK = ZÁRVÁNY



Tágabb értelemben vizsgálva, csarnok és telek
nem tematikus eleme a városszövetnek, nem
illeszkedik sem beépítés, sem anaghasználat,
sem méretek tekintetében sem.



GIM alkotóház ma



HAGYOMÁNYOS TELEKOSZTÁS ÉS BEÉPÍTÉS



Hagyományos udvar tagozódásnál megfigyelhető, nem direkt, de érzékelhető határvonalak húzódnak különböző karakterű kertek és udvarok között.

 átmeneti közkert
előkert, virágos kert

 magánkert
veteményeskert,
gazdasági udvar



TÖMB EGÉSZÉNEK ÉRTELMEZÉSE

A vizsgált határhelyzetben lévő átmeneti terek két külön világot választanak el egymástól
közterek és magán jellegű terek között.



„Bekerítve és határok között leegyszerűsítve és felfokozva az általános rend válik láthatóvá, mely mindig is jelenvaló. A rend univerzális, ám szükségéből korlátozott, vagyis csak bekerítve és behatárolva ismerhető fel és tartható fenn.” / Hannes Böhringer /



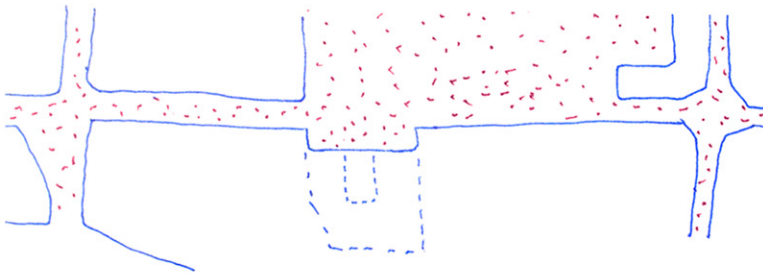
TELEPÍTÉS

A telepítés egyrészt a hagyományos porta különböző udvar és kert felosztásait megértve, azokat átértelmezve viszonyul környezetéhez. Emellett igazodik a meglévő telekadottságokhoz és terepviszonyokhoz.

A meglévő csarnok megtartásával lehetőség nyílik a közösségi eseményeknek megfelelő teret létrehozni. Továbbá olyan vendég műtermekre van szükség, melyek megfelelő körülményt és lehetőséget biztosítanak egyéni alkotómunkára.

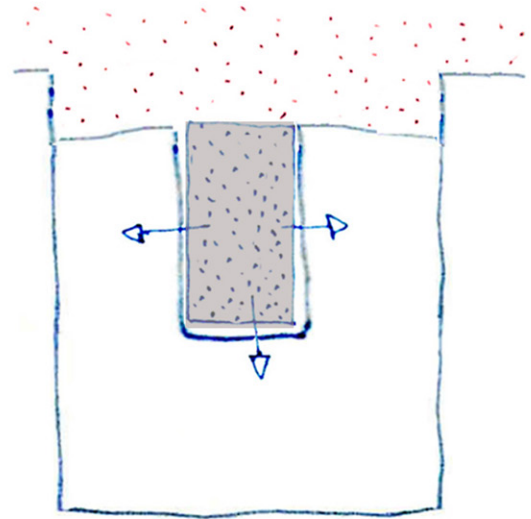
I.

Közterülettel más viszony, mint a családiházaknál megfigyelhető. A telek első részével, ahhoz, bővítkénymént csatlakozom. Teresedésének kialakítása.



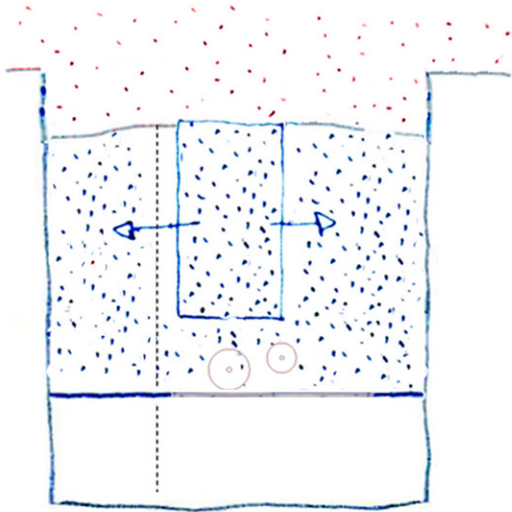
II.

A csarnok így egy zárt átjáróvá, kapuvá válik város és természeti környezet között.



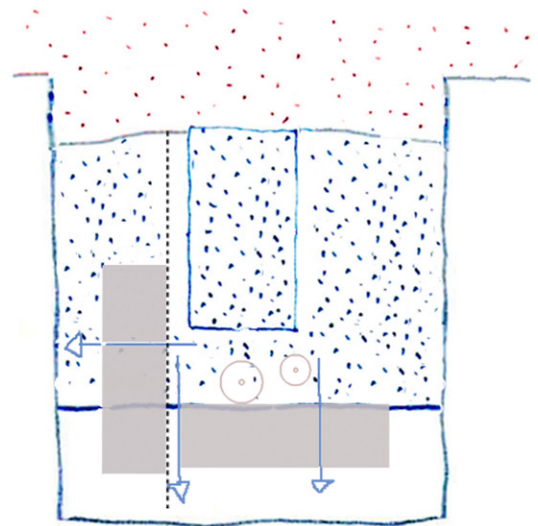
III.

A csarnokon túlra is kibővíttem az átmeneti téri jelleget.

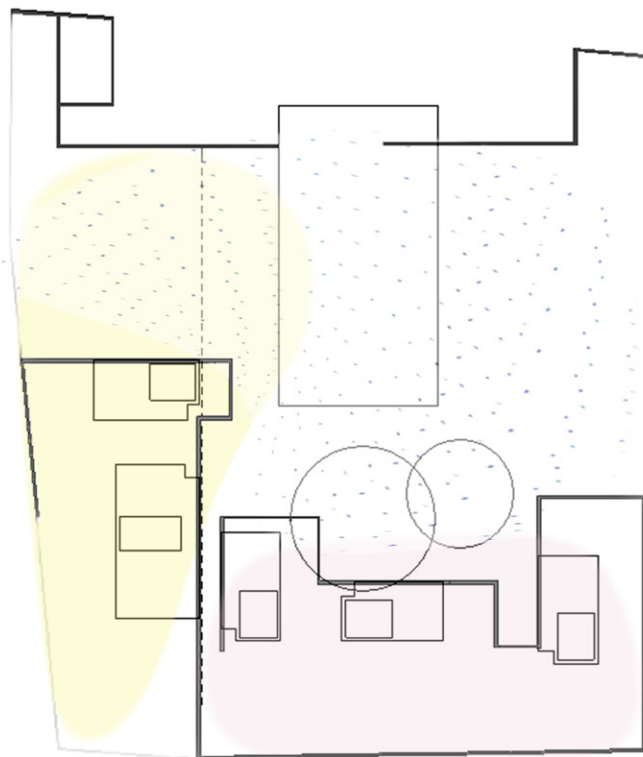


IV.

Ez egyben kijelöli az új épületek helyét a kertben. Ez egy újabb átjáró, pavilon szerű tömeg különböző kerti minőségek között.



Megkülönböztethetünk nyitott előkertet a kiállítások,
félig zárt oldalkertet az oktatás és
zárt hátsókerteret az elvonulós alkotómunka számára.



KI ÁLL Í T Ó T É R

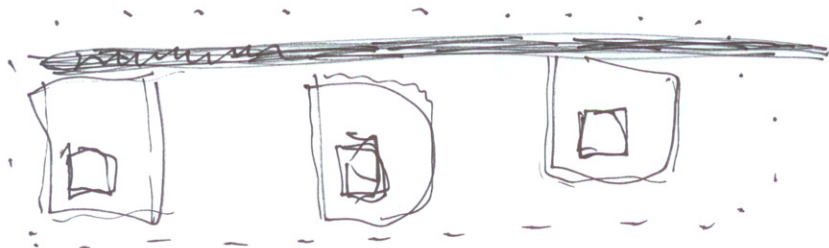
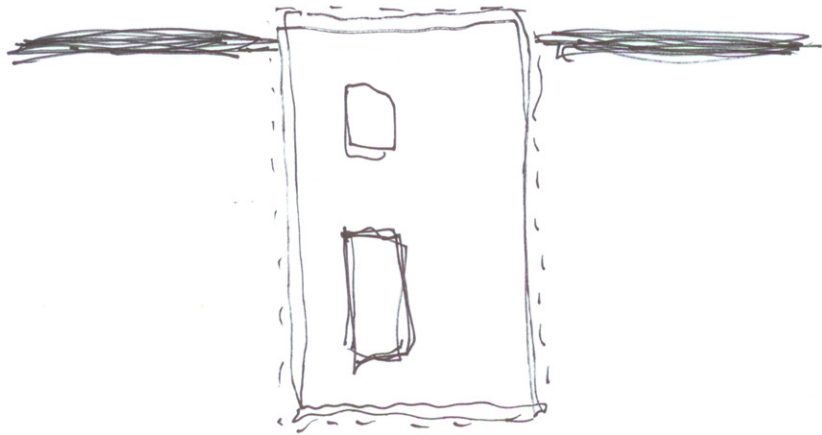


M Ű H E L Y



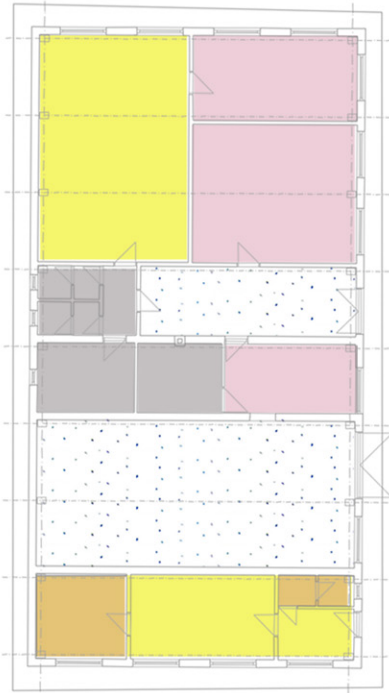
M Ű T E R E M










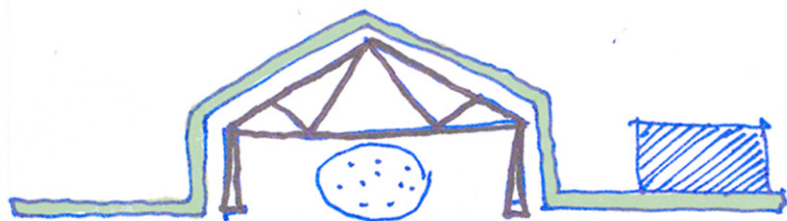
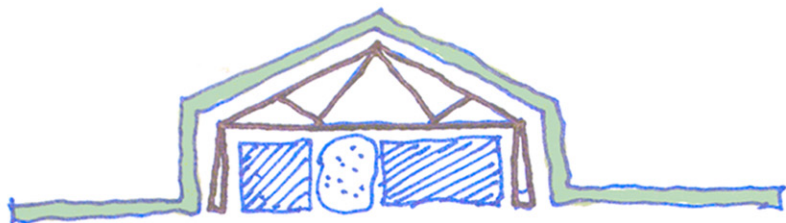
CSARNOK TÉRÁTSZERVEZÉSE

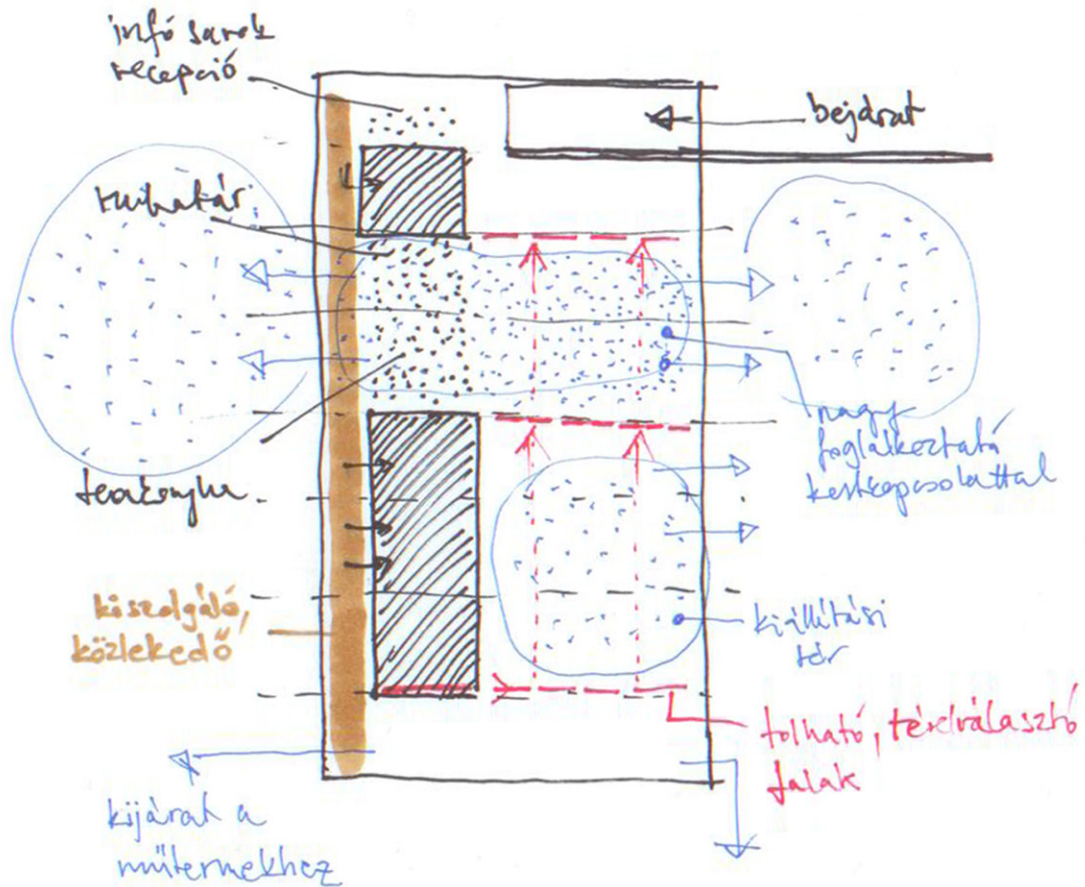
„Meg kell dönteni az alaprajz társadalmi rétegszerű beosztását, polgári lakásbeosztás helyett ki kell alakítani egy nagyobb helyiséget... a ház szívéét, itt lüktessen az egész ház élete, férjen el benne a családi közös munka, közös művészet, a közös társasági élet, a közös étkezés.”
/Nagy Sándor/



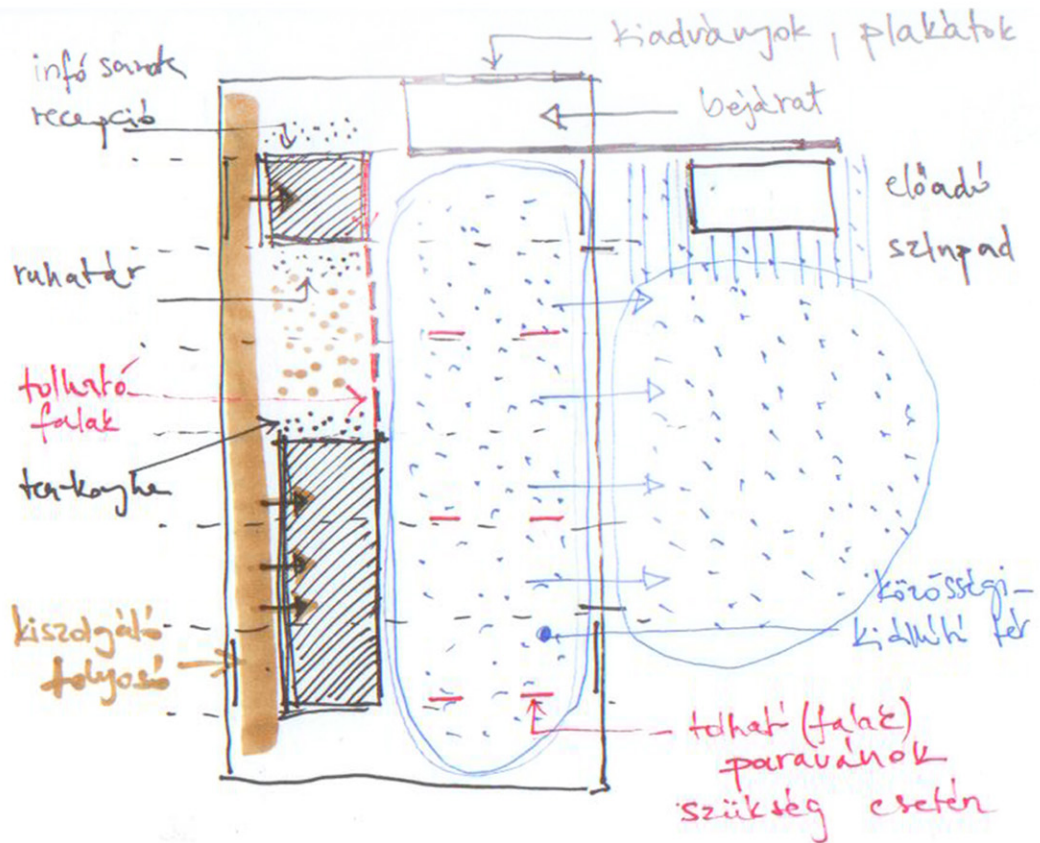
-  Vegyes használatú alkotótér, külön bejáratú kerámia műhely.
-  Egyéni műtermek, egyben raktárak, szükség szerint irodaként vagy fogadó helyiségként használva.
-  Kiállító tér és előtér, ahol egyes közösségi események is megrendezésére kerülnek.
-  Kiszolgáló terek, vizesblokk, teakonyha, gépészeti helyiség.
-  Anyag raktár, tárolók.

Az alaprajz az alábbiak szerint tagolt jellegű.



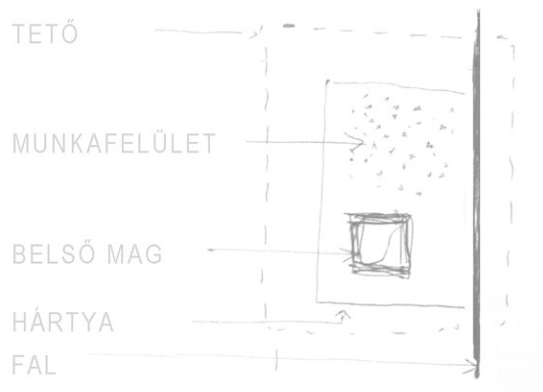


A térhasználat általános esete.



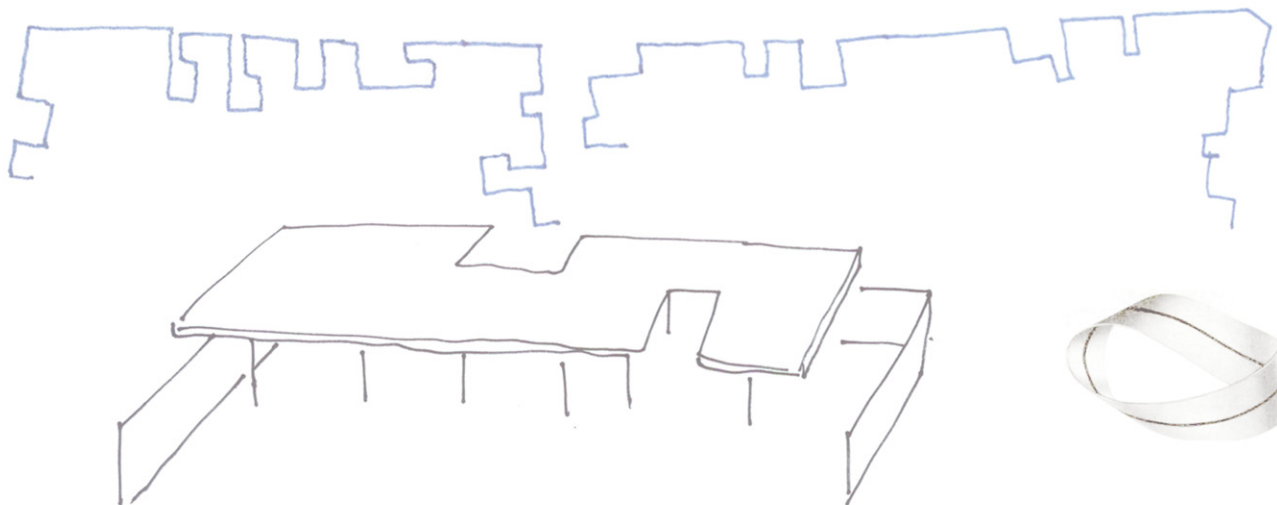
Téralakítás rendezvények alkalmával.

ÚJ ELEMÉK TÉRSZERVEZÉSE



A fal bevezet és átvezet.
Felfűzi külső és belső terek sorát.
A fal határol. A fal területet tagol.
A fal kikerít és bekerít.
Kerteket és udvarokat.
A fal hangsúlyos.
A fal összefűz és vezet.
A falnak irányultsága van.
Nyitások, átlátások, bejutási lehetőségek rejtője.

A fal nem fal.
A fal csak finom átmenet.
A fal csak egy hártya kívül és bent között.
Belső tér és természet között.



hangsúlyos határoló
tető elem

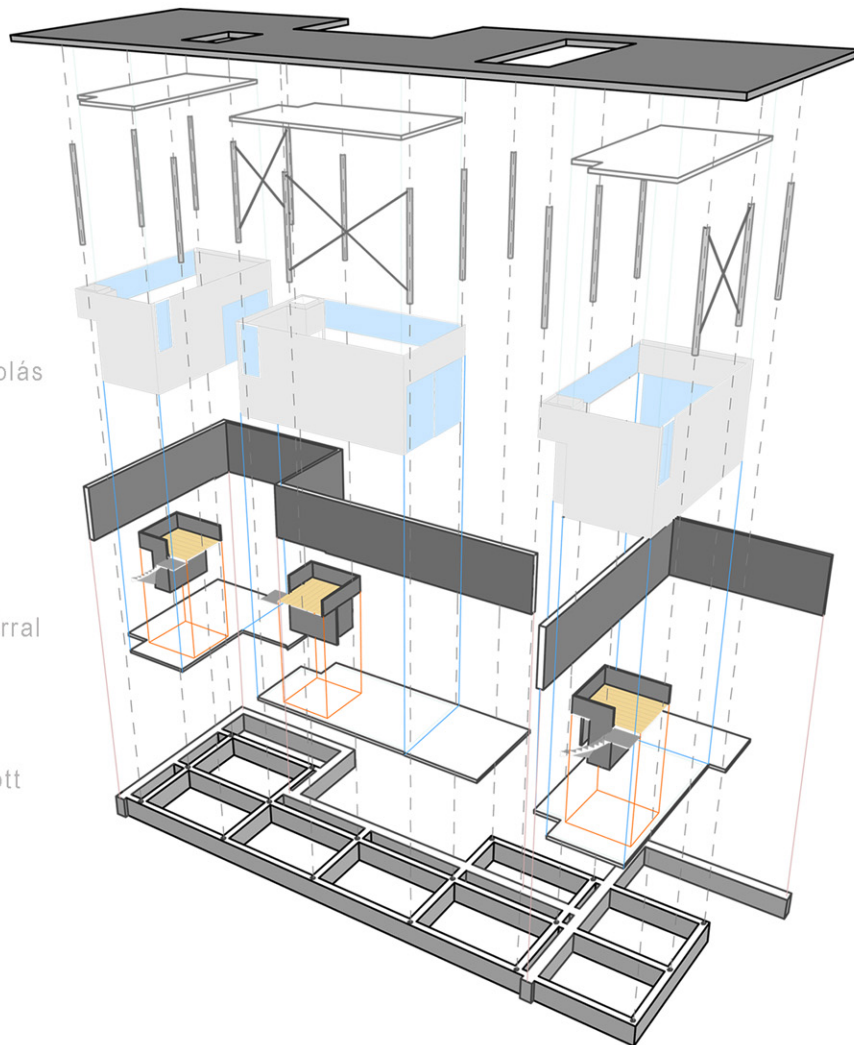
önálló tartószerkezet

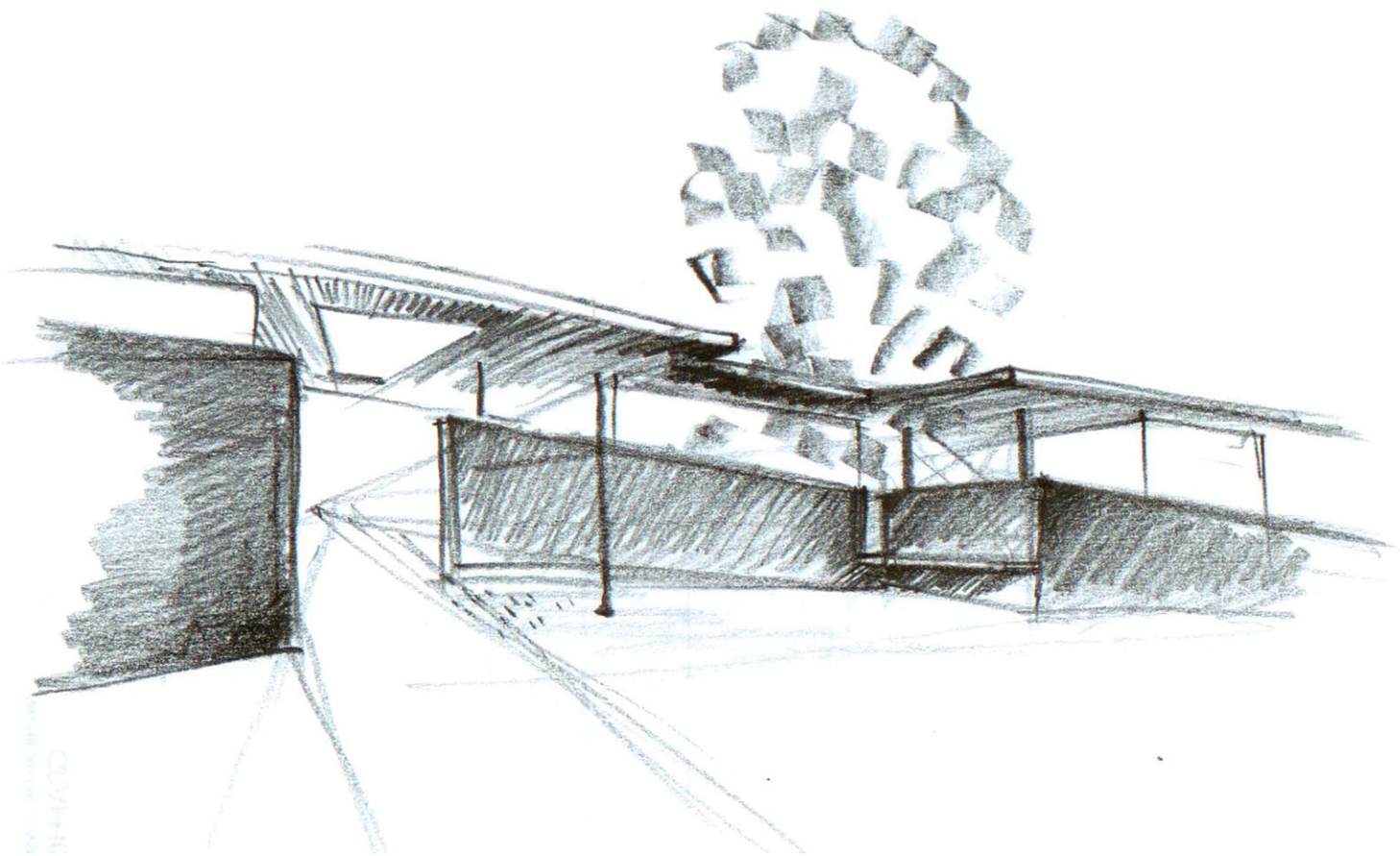
könnyű hártya,
fényáteresztő térhatárolás

hangsúlyos határoló
fal elem

önálló belső mag raktárral
és vizes heyliséggel

benti zárt és kinti nyitott
munkafelület





100% 100% 100%
100% 100% 100%