

A FELADAT

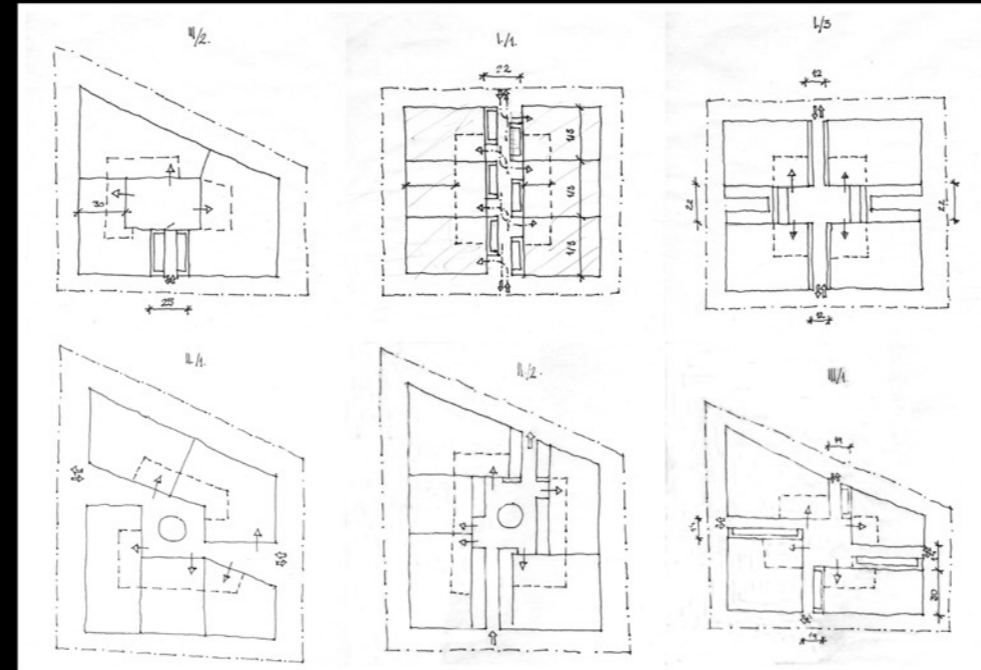
1. ELŐZMÉNYEK

A tantárgyi reform jegyében a tavalyi év folyamán a gyakorlati félévben a hallgatók általunk előre kiválasztott helyszíneken (Kőbánya), és szűrt programválasztékból álló, egységesített kiírásokból választva készítették el féléves munkájukat. E megkezdett utat folytatva helyszín választásunk idén a főváros XIII. kerületére esett. Fölkerestük a kerület főépítészt, Arató György urat, aki készséggel állt rendelkezésünkre, és konkrét helyszínekre vonatkozó konkrét programmal állt elő, amely kiűnően illeszkedett előzetes elképzeléseinkhez, sőt, új, markáns elemmel gazdagította azt. Tőle ered a teleszerű beépítés gondolata, amely ezúttal nem a jól ismert kereskedelmi funkciókhoz, hanem határozottan a munka világához igazítja a terület jövőbeni fejlesztésének irányát. Angyalföld tradicionális munkás kerület. Ennek nyomait a kerület nemcsak, hogy magán viseli, hanem, mint identitását meghatározó, értékes örökséget, büszkén őrzi és ápolja is. Ugyanakkor a városfejlődés e kerületben is elérte azt a pontot, amikor a belső területeken működő szolgáltatások, és egyéb ipari kapacitások megléte a lakóövezetek nyugalmát, komfort érzetét immár zavarja. Ezt fölismerve a szabályozási terv célul tűzte ki e tevékenységek kiszorítását a sűrűn lakott övezetekből a kerület peremére. Újpest és Angyalföld határterületére, külön e célra létrehozott munkahelyi övezetekbe csoportosítva azokat. Az itt található tömbök infrastrukturális adottságai (közutak, közművek, stb.), nagyvárosi és kerületi kapcsolatai egyaránt kiválóak. Egész tömbök állnak készen e funkciók fogadására, szinte „zöldmezős” feltételeket kínálva a fejlesztésnek.



2. BEVEZETÉS, CÉL- ÉS FELADAT MEGHATÁROZÁS

A munka világa a fejlett társadalmakban a rend, rendezettség szinonimája. A féléves kurzus célja a hallgatók megismertetése ezzel a rendezettséggel, szervezethez sугalló (és egyben azt fokozottan igénylő) világgal, és annak komplexitásával. E komplexitás nem csupán a konkrét tevékenységeknek helyet biztosító épületeket, és az azokban foglalt építészeti tartalmakat (terek, struktúrák, anyagok, stb.) testesíti meg, hanem, mindezeken túlmenően, e közeg látgabb értelemben vett építészeti környezetalakításának kérdéseit is felöleli. A félév az egységes szemléletű, teleszerű beépítés építészeti kereteinek a kidolgozásával indul, amelynek keretében a hallgatók megismerik az igényes, gazdaságos és racionális, korszerű és környezetudatos környezetalakítási elveket. A környezetalakítás jelentőségének súlykolásával a tárgy arra az általánosan is igaz összefüggésre szeretne rávilágítani, hogy bármilyen jellegű építészeti feladatnál a beépítés építészeti-alkotó jelentőséggel bír, amely - ha egyéni invencióval is társul - e szakmai alapokon valódi érték létrehozására képes. A feladat célja az egyéni és a csapatmunka tudatos és világos elkülönítése, majd ezek szakszerű összehangolásának, szoros egymásra épülésüknek a bemutatása, és ezzel párhuzamosan a műszaki - ábrázolási - grafikai képességek, és verbális kifejező készség fejlesztése.



3. A FELADAT

Egy tömbben maximum négy-hat építési hely alakítható ki. Egy tömbre egy konkrét beépítési terv készül a félév elején, egy építési helyre egy hallgató egy konkrét épület tervez a félév során. Egy korrektor tízfős csapattal foglalkozik, ami két tömböt jelent (két darab ötös, avagy egy négyes és egy hatos beosztású tömböt). Egy tömbbe két azonos funkció nem kerülhet. Az egyes tömbökbe csak azonos jellegű tevékenységek lehet tervezni. Egy kiválasztott tömbörl mintá-beépítési sémákat is készítettünk. Fontos cél, hogy az egyes tömbökön belül a 35%-os beépítést mindig elérjük, hogy azok megfeleljek „sűrűségűek” legyenek.

I. PROFIL: ÉLELMISZER IPARI TERMELŐ-SZOLGÁLTATÓ ÜZEMEK

- 1. Cukrászüzem és cukrászda
- 2. Pékség és termék mintabolt
- 3. Üzemi konyha és gyorsétterem
- 4. Tejfeldolgozó és tejtermék mintabolt
- 5. Pálínkaforró
- 6. Vinoléka és palackozó üzem

II. PROFIL: TECHNOLÓGIAI IGÉNYŰ SZOLGÁLTATÁSOK ÜZEMEK TÖMBJE

- 1. Hang- és videostúdió
- 2. Rajz- és animációs filmstúdió
- 3. Hangszerész képző szakközépiskola, tanműhelyekkel
- 4. Morfológiai és szervenellen analitikai labor
- 5. Gyógyszer nagykereskedelmi raktár és cégközpont
- 6. Nyomatüzem és design stúdió

III. PROFIL: LAKOSSÁGI SZOLGÁLTATÁSOK TÖMBJE

- 1. Autóügyi és futómű szerelő műhely és raktárbázis
- 2. Autó szalon és szerviz
- 3. Egészségügyi szolgáltató központ
- 4. Mosoda, ruhatisztító szalon
- 5. Divetstúdió és modell műhely
- 6. Postahivatal és postauzem

Egy tömb csak liszta profilú lehet, a keveredés tehát nem kívánatos.



A TÖMBÖK FELTÁRÁSA

A tömbök feltárására több megoldás is elképzelhető. Három lehetséges sémát mutatunk be. A számunkra leginkább vonzó alternatíva szerint a tömböket belső szerviz útról tárjuk föl. Ez a szerviz út azonban vegyes használatú, ugyanúgy alkalmas a látogatói forgalom bonyolítására is. A két fajta forgalom elkülönítése azonban most is kívánatos (ez lehet fizikai elkülönítés és időbeli elkülönítés is). Ez a szisztéma emlékeztet bizonyos bevásárlóközpont feltárási sémájára: a tömbök egyfajta „kifordítását” jelenti, amely rendezett, kertépítészeti megtervezett tömbbelső („udvar”) kialakítását eredményezi (pl. Stop,Shop). A látogatói közönség parkolót is itt kell elhelyezni. A parkoló kapacitást a hallgatók és a korrektorok együtt határozzák meg a félév elején. Ez kevesebb lehet, mint az egyes épületekre önállóan számított parkolóok száma (alkalmazkodva a helyi adottságokhoz és az épületek profiljához). Esetünkben nem kereskedelmi létesítményekről van szó, ezért a parkoló igény várhatóan nem lesz irreális szám (a bevásárlóközpont analógia ezért itt csak esettanulmányként említetett).



4. A TERVEZÉSI MUNKA MENETE

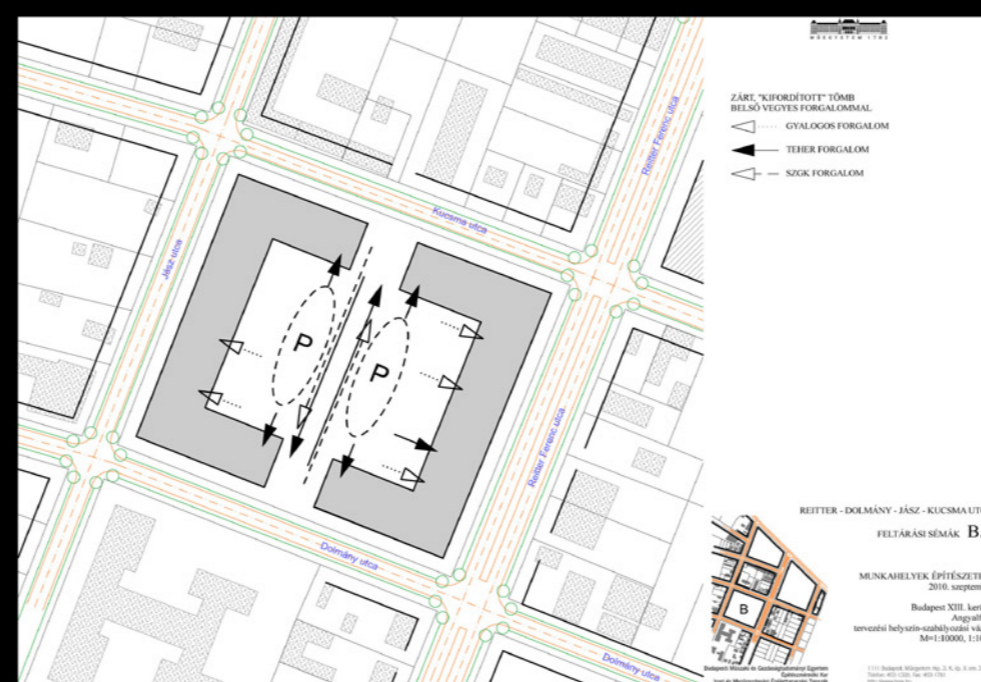
4.1 Általános megjegyzések

1. A féléves munkamenet nagy hangsúlyt helyez a műhelymunkára. A hallgatók a félév során a korrektor vezetésével a tervezőirodai csapatmunka modelljét követik. Természetesen a fő hangsúly az egyéni teljesítményen van, ezért a közös kiindulás után a lehető leghamarabb a hallgatók a saját féléves tervüket kell, hogy készítsék. E saját terveket kívánja keretbe foglalni a félév első negyedében a közös alapokon nyugvó beépítési tervi kurzus, amit a jól megszokott további fázisok követnek (konceptió terv, vázlat terv, végleges terv).
2. A zárthelyi feladatok helyett közös műtermi rajzi gyakorlatok lesznek, a „műhelymunka” jegyében. Itt a fő hangsúly a makettek elkészítésén van: a közös tömbben dolgozó hallgatói csoportok nyomon követhetik egymás munkáját (és természetesen bepillantást nyerhetnek a többi tömbben folyó munkákba is).
3. Az egyes tervezési fázisok hallgatói prezentációját előre lefektetett alaki előírások szerint kell elkészíteni, ezzel a tervpályázati kiírások metodikáját is közelebb hozhatjuk a hallgatókhoz, és ösztönözzük őket a tabló - design tudatos tervezésnek a jelentőségére, és az ebben rejlő lehetőségek kiaknázására szorgalmazzuk őket.

4.2 A tervezés a félév folyamán két lépcsőben zajlik.

- Első lépcső: beépítési terv készítése a tömb teljes területére (közös munka, a korrektorok irányításával).
- Második lépcső: az egyes építési helyekre a kiválasztott funkciójú épület megtervezése.

Tervfázisok:
-Vázlat terv 1. Általános lépték: M1:500.
-Vázlat terv 2. Általános lépték: M1:200.
-2. számú műtermi feladat.
A tömb makettjének elkészítése, az egyes épületekkel M1:250, 1:333
-Féléves terv. Építési engedélyezési terv (beruházási program terv) szintű rajzokkal. Általános lépték: M1:100.



5. PREZENTÁCIÓ ÉS ÉRTÉKELÉS

Az egyes tervfázisokat a hallgatók nyilvános prezentáción mutatják be, órarendi keretek között. Az értékelést a korrektorok ugyancsak nyilvánosan, közösen végzik el, rögtön az egyes prezentációk elhangzása után. Ez alól az utolsó tervfázis képezhet kivételt. Itt a közös prezentációtól el lehet tekinteni, az értékelést azonban a korrektorok közösen végözzék el. Ebben az esetben kívánatos volna az értékelést követően a hallgatókkal egy közös beszélgetés keretében ismertetni az eredményeket, és megosztani velük a tapasztalatokat, külön e célra egyeztetett időpontban (vizsgatőzsák). A megfelelő színvonalú hallgatói munkákat nyilvános kiállításon mutatjuk be a félév végén, a tervpályázatok kiállításának mintájára. Ezért fontos az alaki előírások betartása és betartatása, az igényes, tabló-szerű grafikai kidolgozás és kidolgozottság szorgalmazása. A félév során erre is fokozott gondot kell fordítani, e szempont súlykolásával. Minden egyes tervfázis prezentációján ezt az elvet kell képviselnünk.



6. ÖSSZEFOGLALÁS

A kurzus fő célkitűzései:

1. Tanszékünk bemutatkozása.
- Olyan feladat elállítani a hallgatót, amely léptékében, bonyolultságában a hallgatóság korosztályának, tudás-szintjének megfelel, és a hallgatók egyetemi tanulmányainak struktúrájába szervesen illeszkedik, emellett jól szervezhető és átlátható
2. Egységes követelményrendszer. Célunk átlátható és felmérhető, ezáltal tervezhető feladat elé állítani a hallgatóságot, a szélsőségek kizárásával. Összemérhető feladatokkal az összemérhető teljesítményekért.
3. Egységes szempontrendszer szerinti értékelés. Célunk, hogy a fenti szempontok szerint előállított hallgatói tervek - az igazságos és objektív elbírálásnak köszönhetően - reális, összemérhető, sorrendbe rendezhető munkák legyenek.
4. Készségfejlesztés. Műszaki ismereteik elmélyítésével párhuzamosan fejleszteni a hallgatóság verbális és vizuális kommunikációs készségeit.
5. Kommunikáció.
 - A fő hangsúly továbbra is az egyéni teljesítményre, és az azt szolgáló személyes konzultációra helyeződik, de a hallgató e tevékenységét a műtermi csapatmunka keretein belül kell, hogy kifejtse. A közös kiértékelések ez utóbbi szempont érvényre juttatásának fontos fórumául szolgálnak.
 - A társklíró és a teleszerű beépítés ötletgazdája, a XIII. kerületi Önkormányzat (képviselet: Arató György főépítész) egy fakultatív konzultáció lehetőségét kínálta föl a hallgatóságnak, ahol a félév elején, előre egyeztetett időpontban egy előadás keretében ismertették meg az érdeklődőket a kerülettel, és a konkrét helyszín városépítészeti településszerkezeti összefüggéseivel, valamint a konkrét feladatban rejlő valós építészeti lehetőségekkel, és az előadó egyúttal válaszol is a témával kapcsolatban fölmerült kérdésekre.
 - A sikeres hallgatói munkákat kiállításon mutathatjuk be a Polgármesteri Hivatal kiállítóterében.

MUNKAHELYEK ÉPÍTÉSZETE - TANSZÉKI FŐTÁRGY

KÍSÉRLLET EGY KERÜLETRÉSZ LEHETSÉGES JÖVŐBENI FEJLESZTÉSÉRE

IPARI és SZOLGÁLTATÓPARK ANGYALFÖLDÖN

ÉPÍTÉSZETI KIÁLLÍTÁS A BME ÉPÍTÉSZMÉRNÖKI KAR IPARI ÉS MEZŐGAZDASÁGI ÉPÜLETERVEZÉSI TANSZÉKÉN KÉSZÍTETT HALLGATÓI TERVEKBŐL

2011. MÁJUS 16-27.