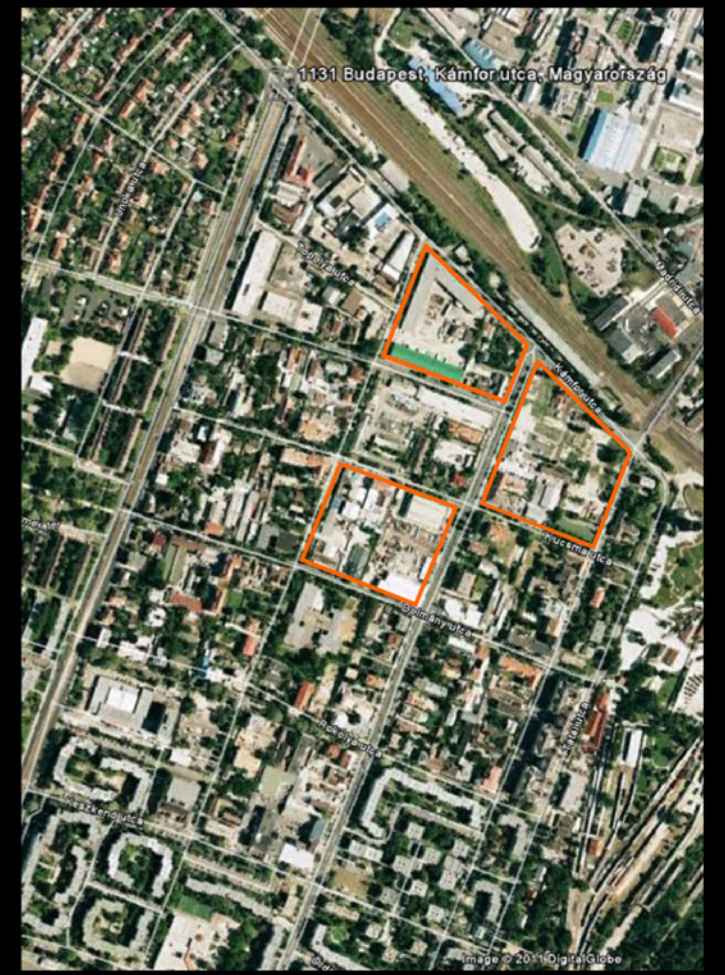


ÖSSZEGRZÉS

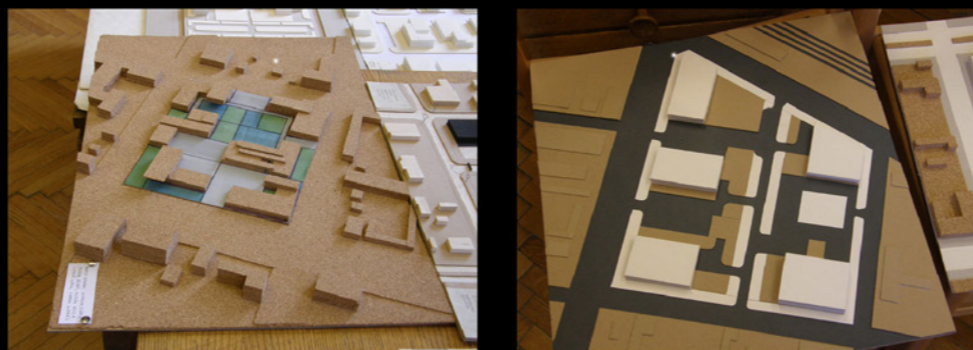
Előzmények

A tantárgyi reform jegyében a 2010/11-es tanév I. félévében a nappali képzés III. évfolyamának a hallgatói a „Munkahelyek építésze” című rendszeres tanszéki tárgyunk gyakorlati félévében Angyalföldre, a főváros XIII. kerületében általunk előre kiválasztott három tömb alkotta tervezési helyszínre készítették el féléves tervüket, szűrt kínálatból választva a tervezési programjukat, és egységesített alaki - formai elvárások szerint végezték a féléves munkájukat.



Városi kontextus - környezet - feladat

E komplex feladat megfogalmazásához a szakmai segítséget Arató György úr, kerület főépítésze nyújtotta számunkra, aki, megkeresésünkre, a konkrét helyszínek kiválasztásán túlmenően e komplex tervezési feladat városfejlesztési filozófiájának megfogalmazásával is segítségünkre volt: a városvezetés az egy időben és telepszerű beépítés formájában létrehozott ipari - szolgáltató parkokkal határozottan a munka világához kívánja igazítani a terület jövőbeni fejlesztésének az irányát. Angyalföld tradicionális munkás kerület. Ennek nyomait a kerület nemcsak, hogy magán viseli, hanem, mint identitását meghatározó, értékes örökséget, büszkén őrzi és ápolja is. Ugyanakkor a városfejlődés e kerületben is elérte azt a pontot, amikor a belső területeken működő szolgáltatások, és egyéb ipari kapacitások megléte a lakóövezetek nyugalalmát, komfort érzetét immár zavarja. Ezt fölismerve a kerületi szabályozási terv célul tűzte ki e tevékenységek kiszorítását a sűrűn lakott övezetekből a kerület peremére, Újpest és Angyalföld határterületére, külön e célra létrehozott munkahelyi övezetekbe csoportosítva azokat. Az itt található tömbök infrastrukturális adottságai (közutak, közművek, stb.), nagyvárosi és kerületi kapcsolatai egyaránt kiválóak. Egész tömbök állnak készen e funkciók fogadására, „zöldmezős” feltételeket kínálva a fejlesztésnek.



A hallgatók munkájuk során az alábbi tervfázisokat készítették el:

- Helyszíni tanulmányok (tablók formájában prezentálták)
- Beépítési terv I. (helyszínrajz + tömb makett) (M1:500 + épület makett)
- Konceptióterv (M1:200 + épület makett)
- Vázlatterv (revízió - helyszínrajz + tömb makett)
- Beépítési terv II. (M1:100 + épület makett)
- Műszaki terv

A fenti tervfázisok, az eddigi gyakorlatunknak megfelelően, szorosan és szervesen egymásra épültek.

A félévet 272 hallgató vette föl, a tárgyat 270-en teljesítették. A tervezési munka tíz tankörben folyt, ami átlag huszonhét fős taglétszámot jelent, tankörönként. A gyakorlati szemeszter során a műhelymunka tankörönként három-három oktató kolléga irányításával folyt. A tankörök vezetői főállású „belső” oktatóink közül kerültek ki, míg a fennmaradó létszámot állandó „külsős” stábuszú építész kollégáink alkották. Az oktatói összlétszám huszonöt fő volt.

Városrendezés - beépítés

A kiválasztott tömbök érvényes KSZT-vel rendelkeznek. Munkánk során a tömbökre vonatkozó előírásokat azonban csupán irányadó értékeknek tekintettük, azoktól - a Főépítéssel egyeztetett módon - a kiírásban eltérünk.

A lehetséges új szabályozási karakterek keresésekor egységes arculatú tömbökben gondolkodtunk. A tömböket nem telkekre osztottuk föl, hanem azokban építési helyeket kívántunk meghalározni, amelyekre - a tanulókörönként egy-egy oktató köré csoportosuló hallgatók alkotta tervezőcsoportok által közösen jegyzett beépítési koncepció elkészítését követően - egyes épületeket tervezettünk a hallgatókkal, önálló féléves munka keretében. Egy tömbben maximum négy-hat építési hely kialakítását céloztuk meg. A tömbök beépítéséről szabályozási karakter - vázlatokat készítettünk a félév indításához a konzulenseknek, belső használatra. Egy kiválasztott tömbről egy lehetséges mintabeépítést is készítettünk, tájékoztatásul.

A beépítési feladat megoldása során az esetek meghatározó többségénél a tömböket vegyes használatú belső szerviz út tárja föl, amely egyszerre alkalmas az üzemi és a látogatói forgalom bonyolítására is. A két fajta forgalom elkülönítése azonban most is elvárás volt: ezt néhányan fizikai (az épületek mellett kialakított rakodóudvarok alkalmazása révén), míg mások időbeli elkülönítéssel oldották meg. Ez a szisztéma emlékeztet bizonyos bevásárlóközpontok feltárási sémájára: a tömbök egyfajta „kifordítását” jelenti, amely rendezett, kertépítészetileg megtervezett tömbbelső („udvar”) kialakítását eredményezi (pl. Stop,Shop). E megoldás szerint a látogatói közönség parkolóit is a tömbbelsőben kellett elhelyezni. Az OTÉK által megkívánt parkoló kapacitás egy jelentős része, nem egy esetben, a térszín alá lesüllyesztett mérműki műtárgyban nyert elhelyezést, ami a kertépítészetileg igényesen megtervezhető „parkosított” tömbbelső kialakításának a lehetőségét erősítette. A zártosul jelleget feloldottuk, a jelenleg hatályos, kötelező beépítési vonalat azonban igyekeztünk a tervezés során betartatni.



Beépítési mutatók - lépték

A tömbök beépítésére minimum 35%-os küszöbértéket írtunk elő, de előfordult az 50%-ot is meghaladó beépítési sűrűség is. Ennél intenzívebb beépítéssel nem találkoztunk, de a feladat által megfogalmazott építészeti karakter és az egyéni épületek megcélzó struktúra, úgy ítéltük meg, ezt nem is teszi lehetővé. A zöldfelületi mutató értéke 15% és 25% között mozgott. Az épülettípusok - technológiai és funkcionális karakterüknek megfelelően - tartalmaztak nagy fesztávú, dupla légtérű csarnokot, és az átlagos szintmagasságot nem meghaladó belmagasságú cellás tereket is, utóbbiakat nem egyszer két szintben, egymás fölötti térszervezésben. Mindezek az értékek a beépítési mutatók tekintetében, az 50%-os, maximális beépítési sűrűséget alapul véve, minimum 5,00m és maximum 8,50 m építménymagasságot, és 0,75 és 1,00 értéke között mozgó szintterületi mutatót jelentenek.

A fenti értékek mentén megtervezett tömbök összhatásukban harmonikus, a terület kerakteréhez, történetileg kialakult beépítési struktúrájához szépen illeszkedő tömböket eredményeztek.

Funkciók - flexibilitás

Az egyes tömbök funkcionális hasznosítása tekintetében három fő profilt határoztunk meg, és mindgyükükben hat-hat programot kínáltunk.

I/. Profil: élelmiszeripari termelés-szolgáltató üzemek (gasztronómia/ tömbje (cukrászüzem és cukrászda; pékség és termék mintabolt; üzemi konyha és gyorsétterem; tejfeldolgozó és tejtermék mintabolt; pálinkafőzde; söröződe).

II/. Profil: technológiai igényű szolgáltatások, üzemek tömbje (hang- és videostúdió; rajz- és animációs filmstúdió; hangszerkészítő műhely bemutatóteremmel; morfológiai és szervesen analitikai labor; gyógyszer nagykereskedelmi raktár és cégközpont; nyomdatüzem és design stúdió).

III/. Profil: lakossági szolgáltatások tömbje (autógumi és futómű szerelő műhely és raktár-bázis; autó szalon és szerviz; egészségügyi szolgáltató központ; mosoda, ruhatisztító szalon; divatstúdió és modell műhely; postahivatal és postautóüzem).

Kiírási feltétel volt, hogy egy - egy tömb csak tiszta profilú lehet.



Összegzés - építészeti kompozíció - építészeti keret

A munka világa a fejlett társadalmakban a rend, rendezettség szinonimája. A féléves kurzus célja volt, hogy a hallgatók megismerkedjenek ezzel a rendezettséggel, szervezethez sугalló (és egyben azt fokozottan igénylő) világgal, és annak komplexitásával. E komplexitás nem csupán a konkrét tevékenységeknek helyet biztosító épületeket, és az azokban foglalt építészeti tartalmakat (terek, struktúrák, anyagok, stb.) testesíti meg, hanem, mindezekon túlmenően, e közege tágabb értelemben vett építészeti - környezetalakítási kérdéseit is felöleli.

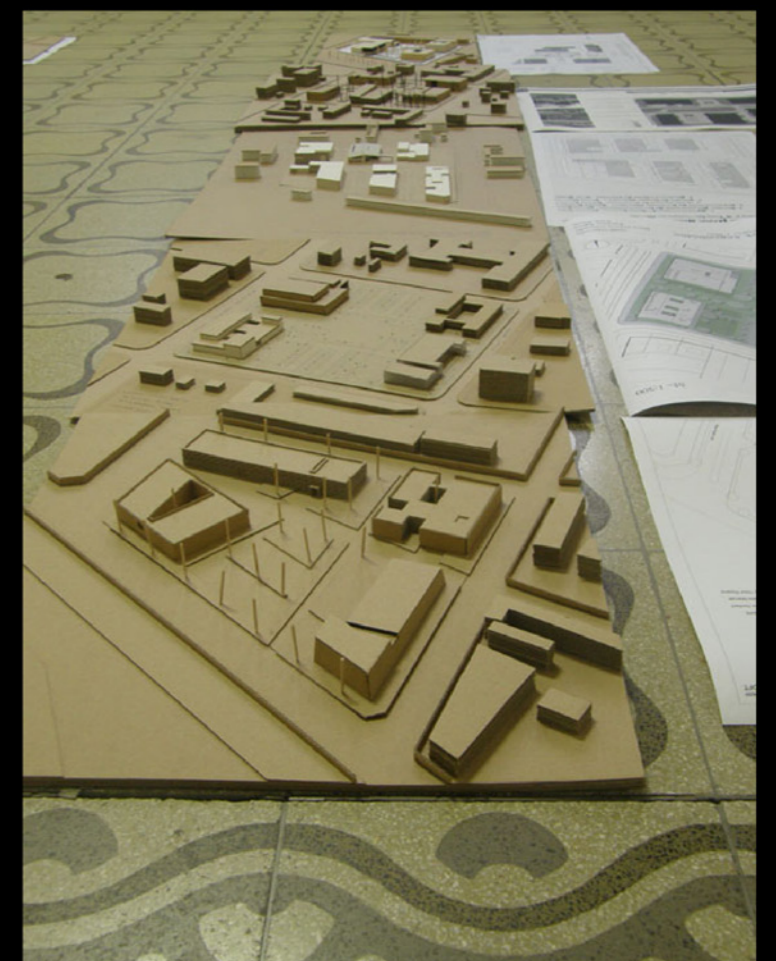
A félév az egységes szemléletű, telepszerű beépítés építészeti kereteinek a megrajolásával indult, amely keretek megismertetik a hallgatókat az igényes, gazdaságos és racionális, korszerű és környezettudatos környezetalakítási elvekkel. A gazdaságosság és a tervezettség a szerves, öfenntartó (fenntartható) fejlődés alapjait jelenti. A környezetalakítás jelentőségének súlykolásával a tárgy arra az általánosan is igaz összefüggésre kívánt rávilágítani, hogy bármilyen jellegű építészeti feladatnál a beépítés építészeti-alkotó jelentőséggel bír, amely - ha egyéni invencióval is társul - e szakmai alapokon valódi értékek létrehozására képes.

Tanulságok

A kezdeményezést a Tanszék kollektívája sikeresnek értékelte. Az eredmények is ezt igazolták: a félév végi osztályzatok évtölyvamátalaga kiugróan magas lett, ami összességében nemcsak a hallgatóságának a téma és a tárgy iránti fellokozott érdeklődését, hanem a komplex féléves munka igen magas színvonalát is jól mutatja.

Ám, mindezekon kívül, valószínűsíthetően, még egy fontos kritériumot ki kell emelnem a tanulságok közül. A félév végi értékelésekkor az egyéni tervek elbírása során igen sokat nyomott a latban az egyes tervek mögött lévő konkrét, telepszerű beépítés ténye. Annak milyensége, minősége, elvi építészeti célkitűzései és konkrét gyakorlati szándékai mind-mind érdemben befolyásolták magának az egyes terveknek a megítélését is. A jó koncepció húzta magával a tervet, és ez érdemjegyekben volt mérhető.

A kezdeményezés talán modell értékű kísérlet is lehet, aminek akár matematikai vagy közgazdasági megalapozottságát is ki lehetne mutatni. Nem lévén azonban sem matematikusok sem pedig közgazdászok, itt és most csupán azzal a sejtéssel élhetünk, hogy a kurzus eredményei megfontolásra érdemes tanulságokat szolgáltathatnak úgy a városfejlesztő politikusoknak, mint a mozgóttés gazdasági-pénzügyi racionalitásnak is, a jó fejlesztési koncepció hozzáadott értéke vonatkozásában.



MUNKAHELYEK ÉPÍTÉSZETE - TANSZÉKI FŐTÁRGY

KÍSÉRELET EGY KERÜLETRÉSZ LEHETSÉGES JÖVŐBENI FEJLESZTÉSÉRE

IPARI és SZOLGÁLTATÓPARK ANGYALFÖLDÖN

ÉPÍTÉSZETI KIÁLLÍTÁS A BME ÉPÍTÉSZMÉRNÖKI KAR IPARI ÉS MEZŐGAZDASÁGI ÉPÜLETERVEZÉSI TANSZÉKÉN KÉSZÍTETT HALLGATÓI TERVEKBŐL

2011. MÁJUS 16-27.