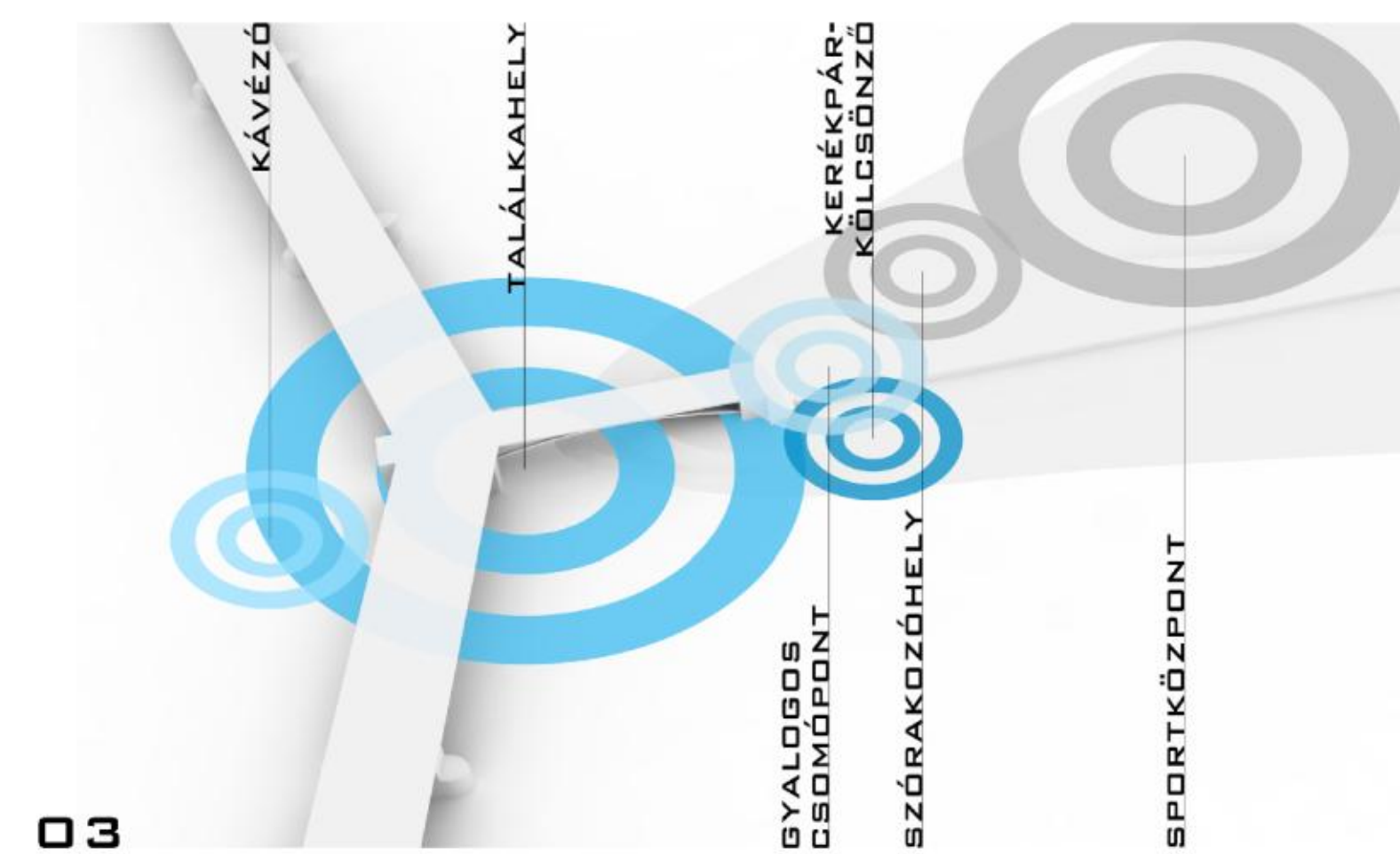
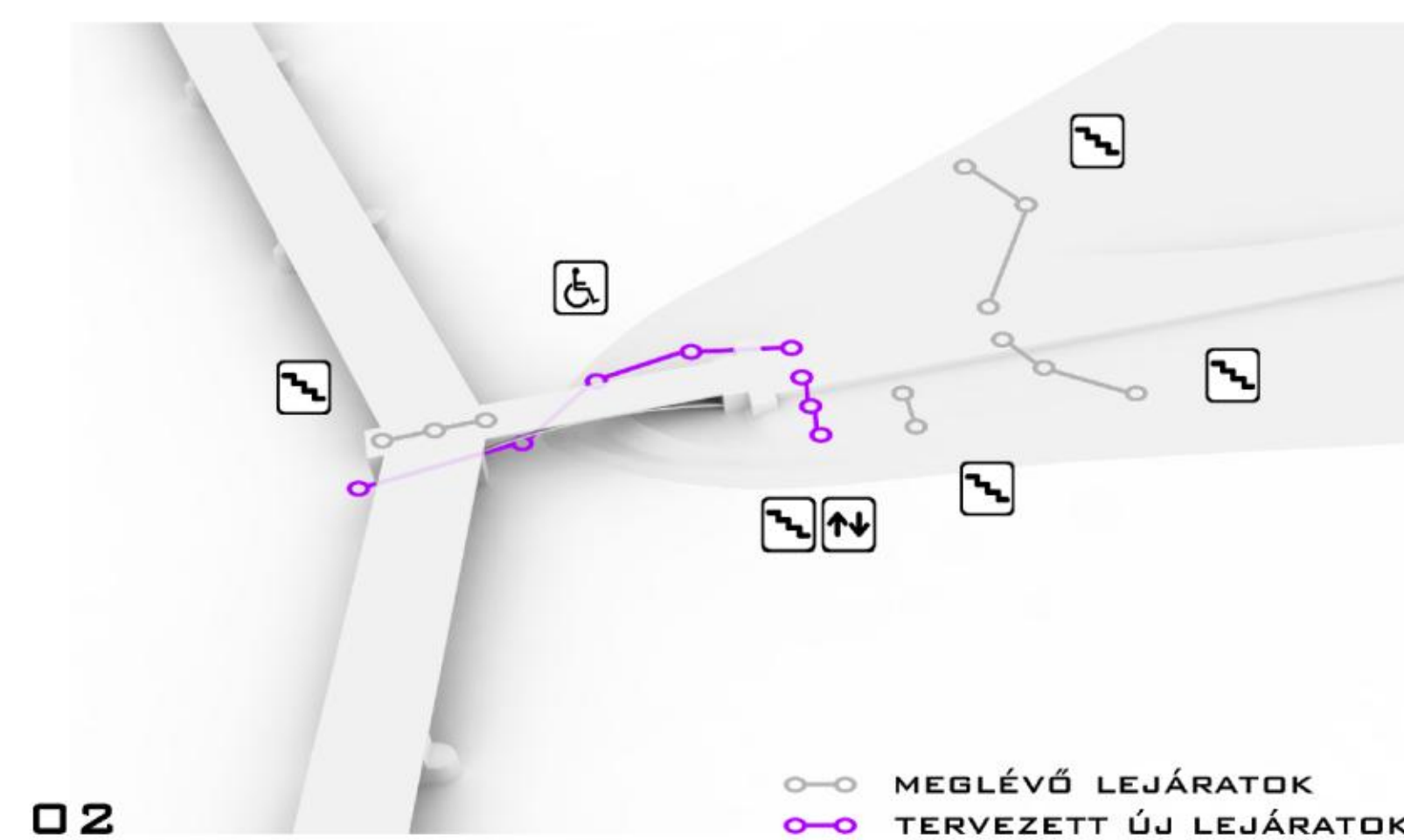
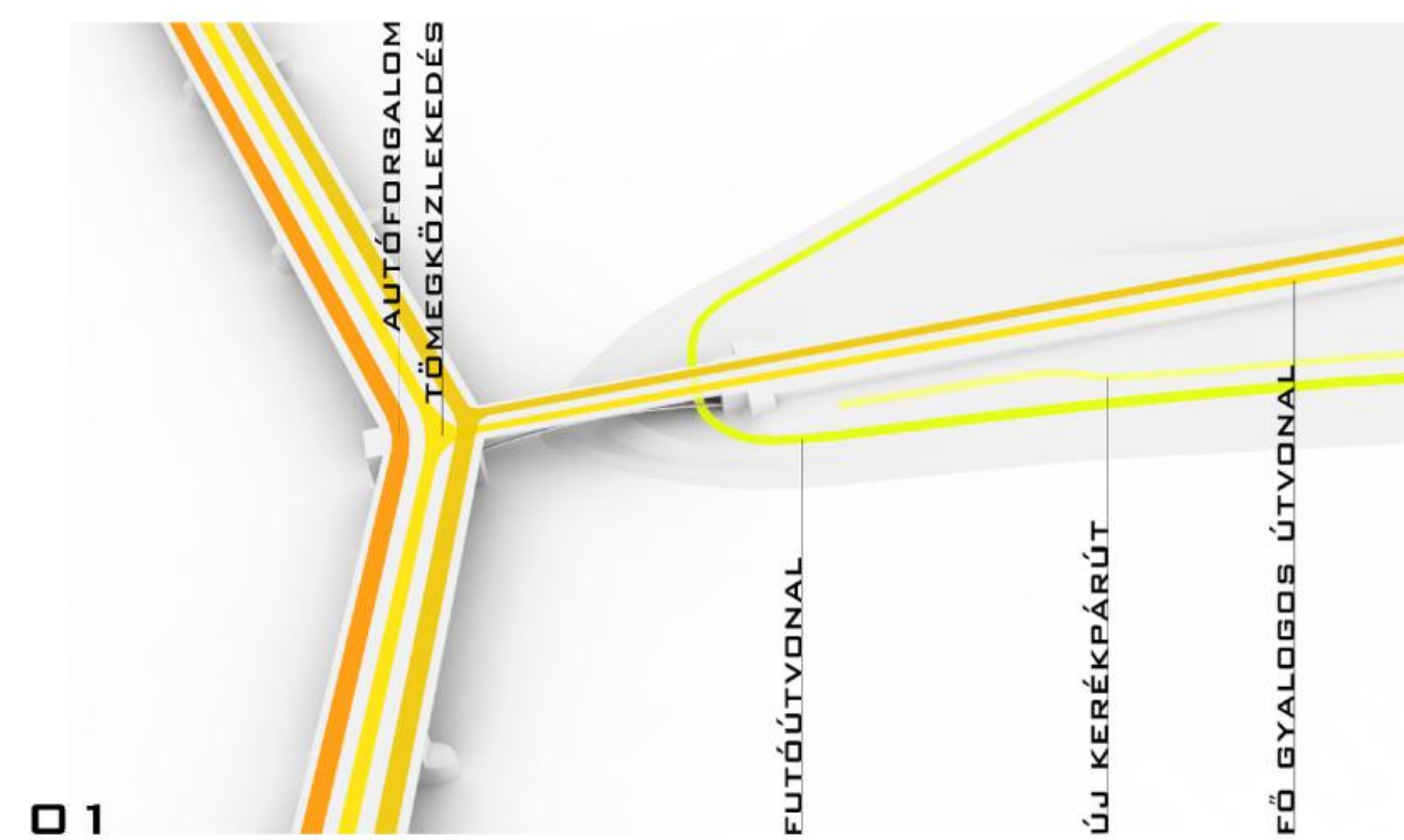
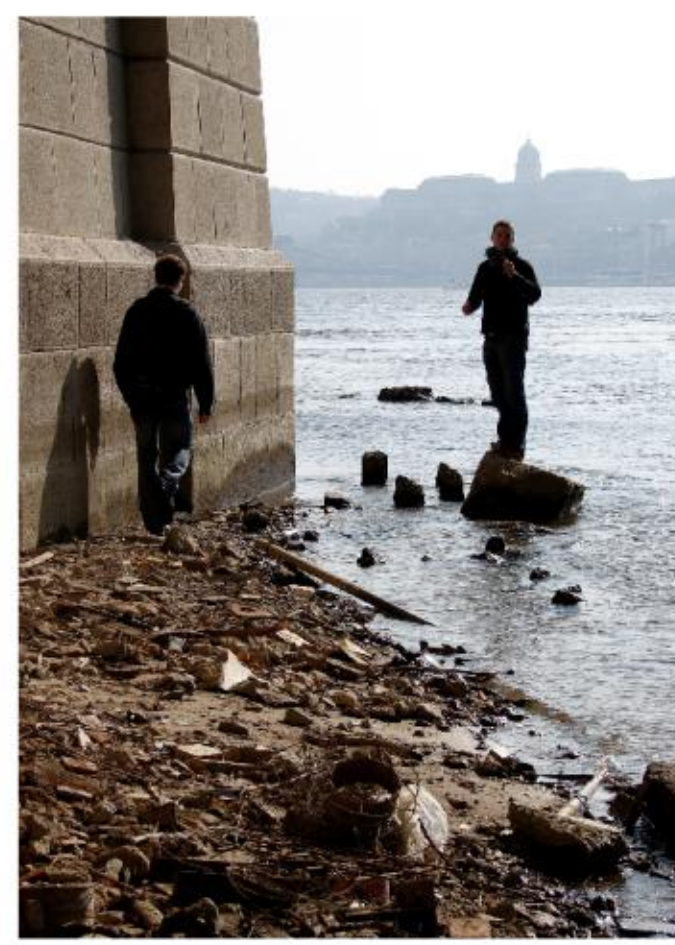


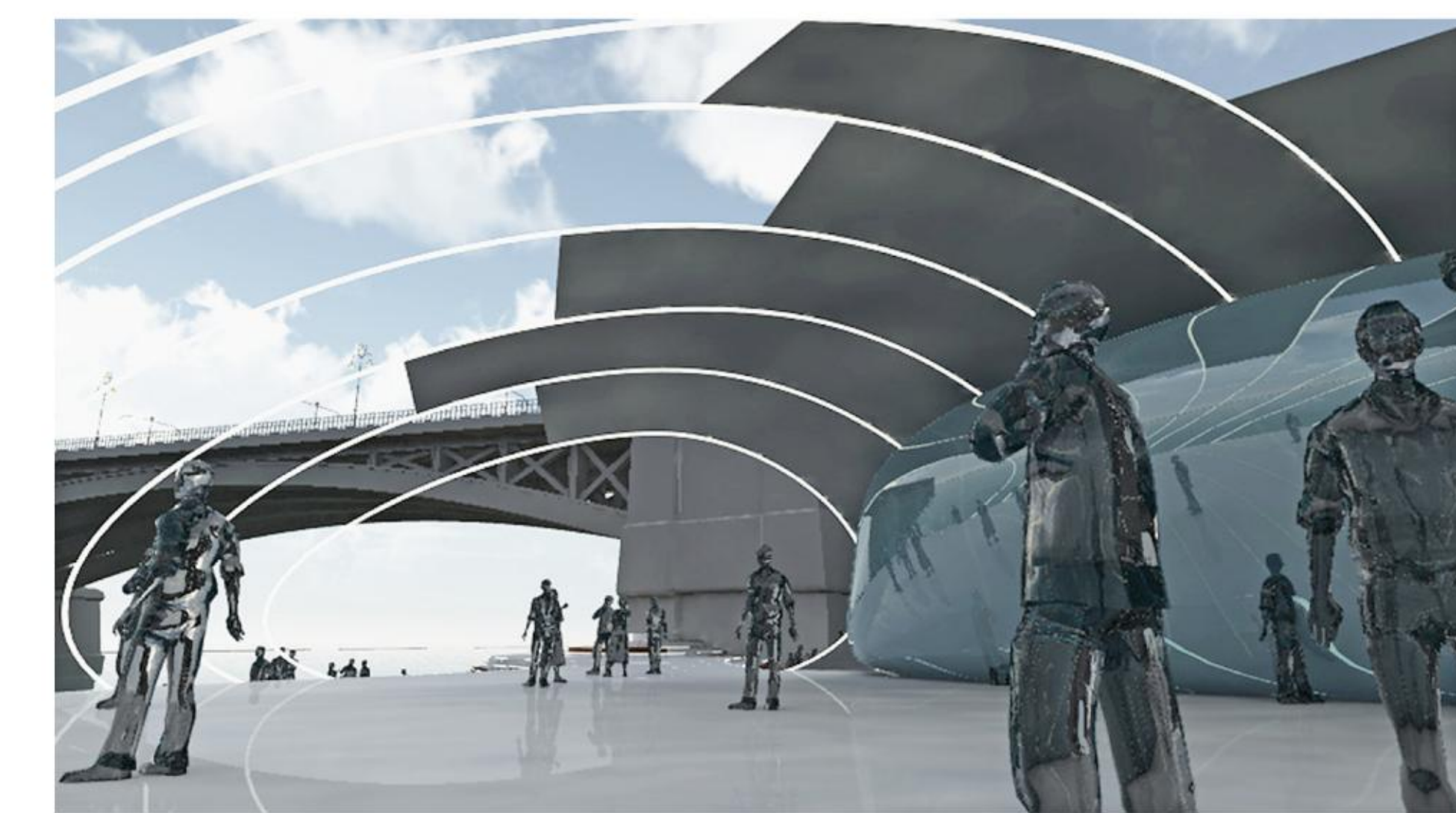
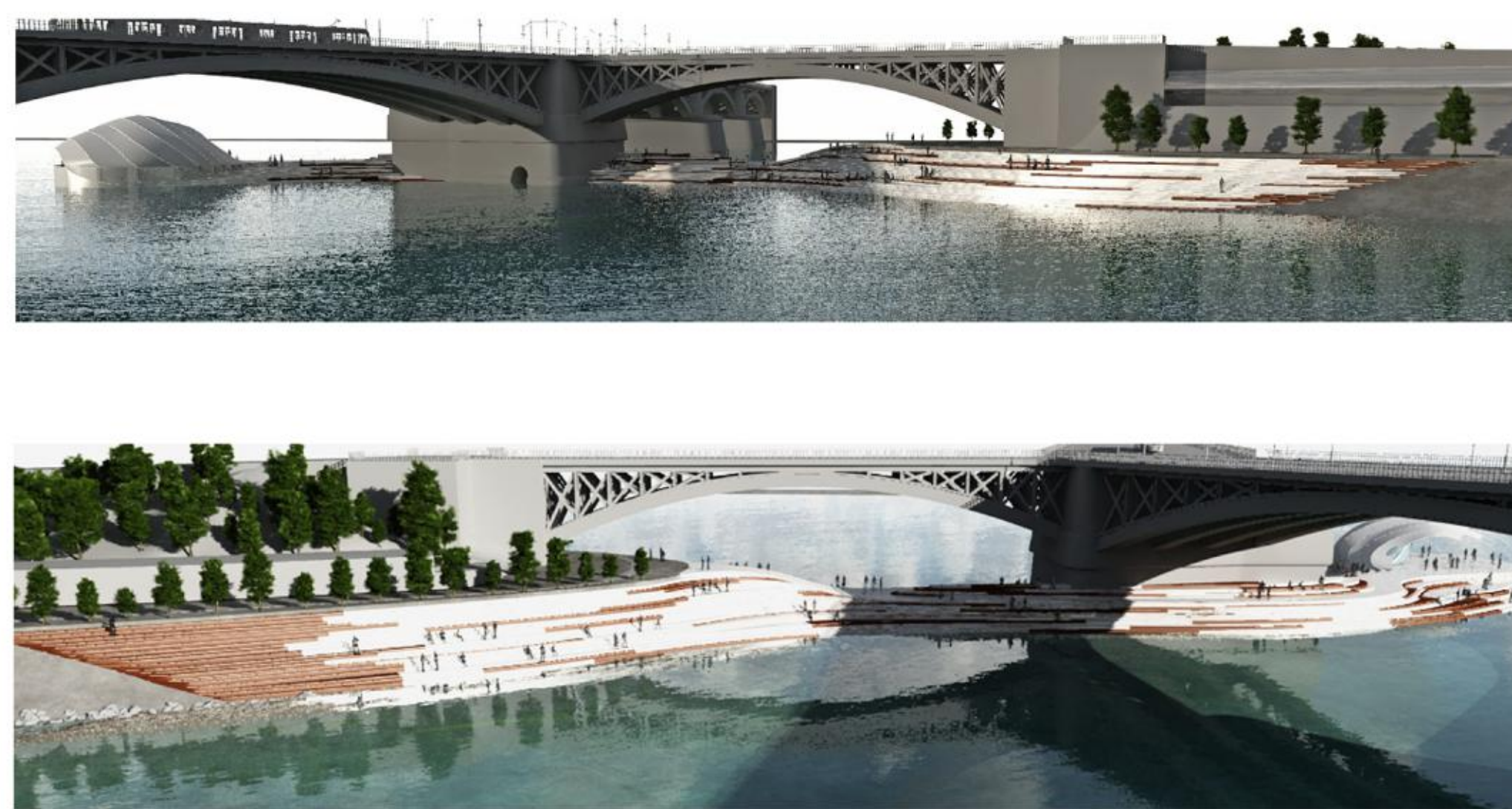
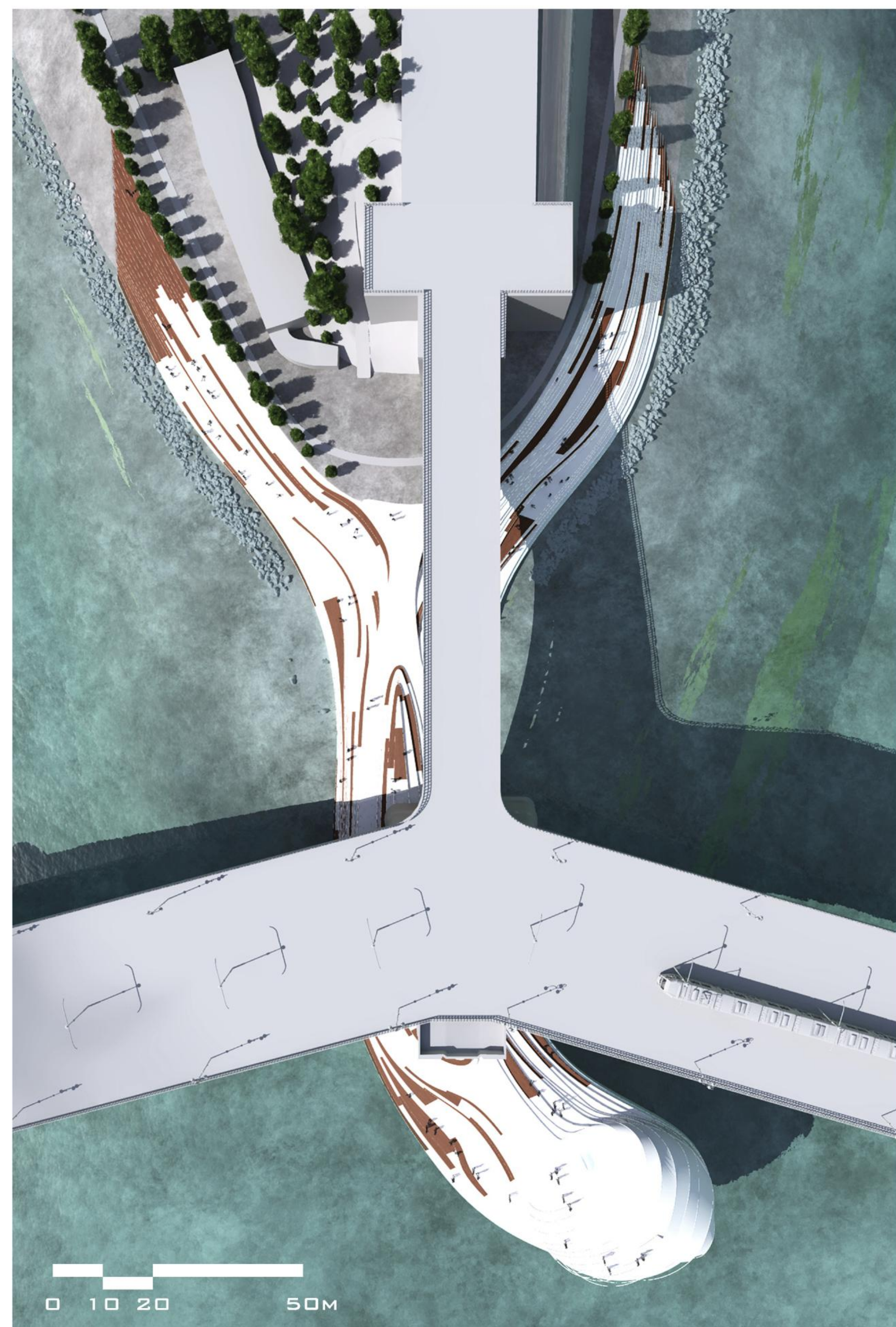
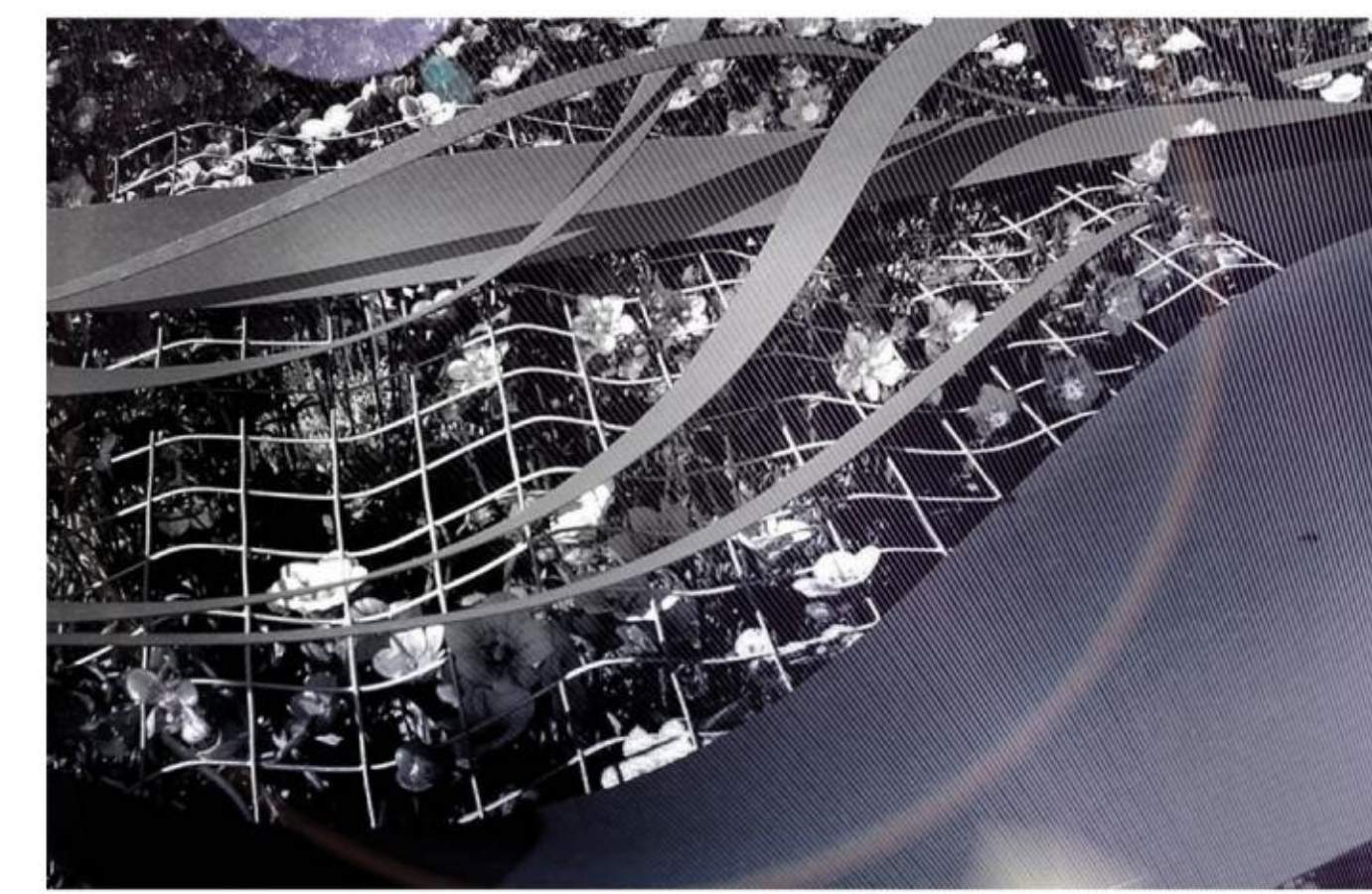
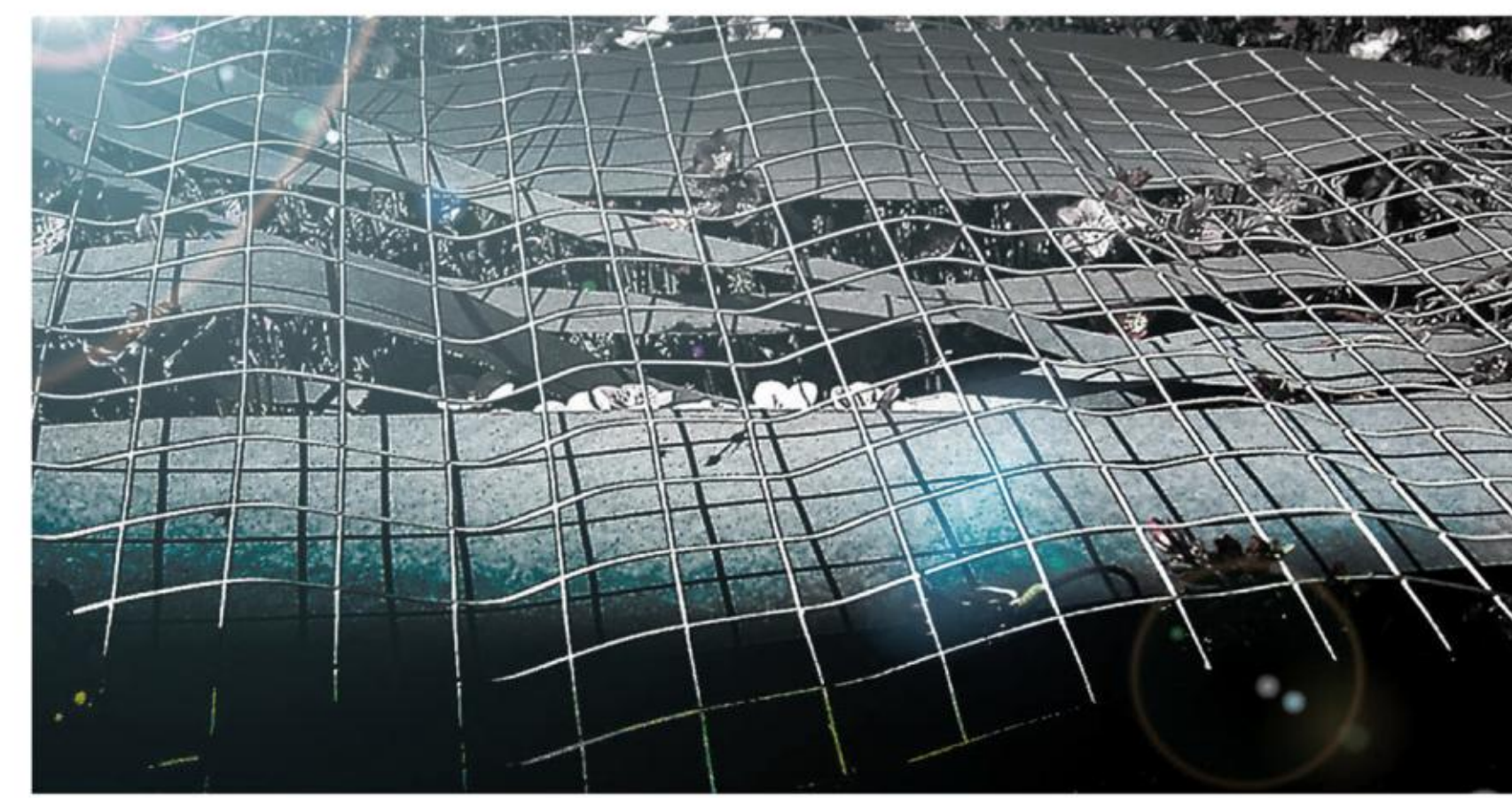
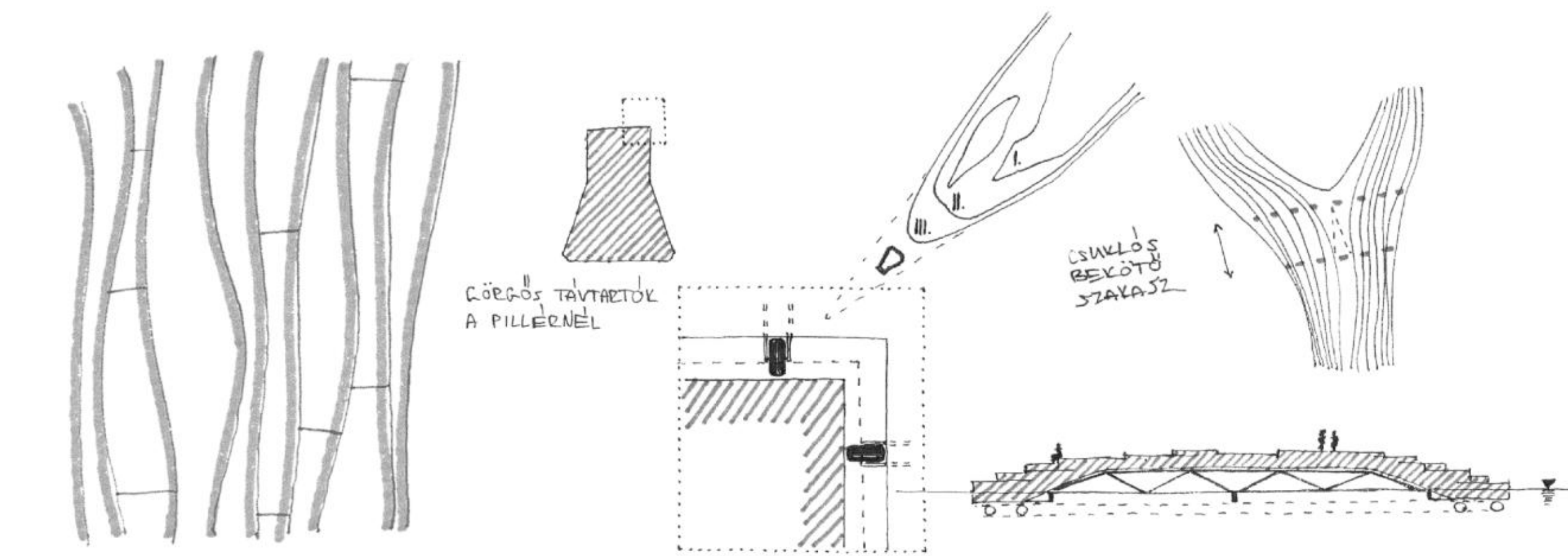
VÁROS ÉS VÍZ

A Margitsziget déli csúcsa története során több átalakításon is átesett, melyek eredményeként mindig egyre délebbre tolódott. A jelenlegi téri szituáció inkább tűnik egy kényszerű mérnöki megoldás eredményezte helyzetnek, mintsem tudatosan formált városi helynek. A belváros és az ő legimpozánsabb zöldterülete ezen a ponton találkozik össze. Jelenleg a város uralkodik a természetén, azonban az erőviszonyok a Duna vízszintjének váltakozásával időről-időre átalakulnak. Egészen alacsony vízállás esetén a Margit híd középső pillére a sziget bejárható részévé válik, újabb kapcsolatok lehetőségét teremtve a város és a természet között. A dél felé feltáruló budapesti Duna-part látványát a város lakó ugyan jól ismeri, a Duna-part látványa azonban itt válik teljessé, a Duna fizikai közelségével. Itt egyesül VÁROS ÉS VÍZ.



A Margitszigetre történő megérkezés helyén létre kell hozni egy új „kapu-zónát”, amely a jelenlegi fő közlekedési útvonalakat összefogja és kiegészíti a szigetcsúcshoz vezető új lejárókkal. A híd fő nyugati oldalán rámpa, a keleti oldalán felvonó, illetve lépcső kötné össze a különböző magasságú és rendeltetésű szinteket. A Margitsziget sport- és rekreációs-zóna státuszát erősítő új kerékpárkölcsonzó- és tároló létesítését, illetve a futókör bemelegítő- és indító pontjának kijelölését javasoljuk a hídfőtől keletre eső területen.

- 01 - A FŐBB KÖZLEKEDÉSI ÚTVONALAK
- 02 - SZINTEK KÖZTI KÖZLEKEDÉSI KAPCSOLATOK
- 03 - FUNKCIÓK



Egy additív, nagyvárosi léptékű, ámde a vizen úszó épített szerkezettel tervezzük a szigetvég történetének újabb meghosszabbítását. A szigetcsúcshoz vezető lépcsős részüje lépcsőzetes kialakítást kapna, ahol a lépcsők változó keresztmetszeti méretei számtalan alternatív lejutási útvonalat jelölnek ki. A hosszan elnyúló lépcsős kialakítás mellett a hosszabb itt tartózkodásra is alkalmas - a fény-árnyék viszonyok minden napszakban eltérőek. A fő közlekedési csapás egy biztonságos, akadálymentes gyűjtő útvonal, amelyen a pillért megkerülve lehet eljutni a Margit híd túloldalára. Szintén a „maradást” hivatott szolgálni a vízre költöztetett kávézó, amely a híd szerkezettől biztonságosan elhúzva az úszó szigetvég épület-szerű lezárásaként jelenik meg a belváros irányába.

A vizen úszó szerkezet csatlakoztatása az átalakított szigetcsúcshoz egy csuklós szakasz közbeiktatásával érhető el. A lépcsők burkolatát fehér kompozitanyag és tölgyfa burkolat váltakozása adja. A kávézó részei a fedett belső fénytámasztó üvegből készülő gazdasági egység, illetve a fő közlekedési útvonalból kiszélesedő terasz. A kávézóterasz síneken mozgó, sávos vászon árnyékoló rendszerrel fedhető. A biztonságos éjszakai használatot a lépcsők élleiben végigfutó rejtett fényforrások biztosítják.



1 6 4 1 2