

# D'un monde à l'autre

A decorative horizontal line that starts as a solid line, then transitions into a wavy, dotted line that spans the width of the page.

YEWOMAS | YEWO LANDSCAPES & Edina Massány

présentation | 12.01.2012

## **D'un monde à l'autre**

Autour du thème « Délice et délire », l'idée de base de notre conception repose sur les paysages idylliques de l'Arcadie que nous souhaitons réaliser avec les outils et matériaux d'aujourd'hui. Lors de la planification, nous nous sommes inspirés des artistes, peintres, poètes et philosophes qui croyaient alors en l'existence de l'Arcadie. Les réflexions de John Keats, Milton, Dante ou Derek Jarman ont relancé l'idée d'âme immortelle dans les jardins de l'Arcadie, ce qui n'est rien d'autre que l'idée du bonheur en lui-même. L'Arcadie représente l'unité avec la nature, variable dans le temps et l'espace. Dans l'Arcadie, comme dans le célèbre triptyque de Jérôme Bosch, les notions de délice et délire, d'idylle et de traumatisme, sont inséparables. C'est quelque chose qui nous fait penser aux différents mondes d'aujourd'hui. Les mondes idylliques et les mondes irritants et irrationnels en même temps.

## **Entrer dans le jardin**

En entrant dans le jardin, le sol semble s'ouvrir en de nombreuses craquelures comme si un tremblement de terre avait littéralement balayé le paysage. Immédiatement notre regard est multiple, le chemin se divise en deux, et c'est à nous de choisir notre voie. Un chemin mène à la mélancolie et l'autre nous conduit dans la nature idyllique de la jungle luxuriante.

## **Le point de vue**

Sur la route, nous ne sommes pas directement confrontés avec la nature, mais au contraire avec une expérience qui nous met en relation avec toutes sortes d'impulsions en constante mutation. Aussi, en avançant vers l'intérieur du jardin, différentes sensations s'accumulent sur le terrain vallonné et sur le jardin de toiture onduleux. On voit des spécialités comme des murs végétaux et un toit « vert ». Le point de vue change d'un monde à l'autre, comme les sentiments de notre vie quotidienne.

## **Le monde des délires**

Au milieu du jardin de toit ondulant se cache une impressionnante morosité. Cette peur s'explique aisément par la présence d'un labyrinthe qui n'a point de murs, entre deux dimensions que nous pouvons



quitter ou entrer à notre guise. L'obscurité règne en ce lieu, l'humidité et le brouillard passent partout au travers. Depuis le plafond rouge pendent des racines et des lianes anciennes qui tissent le temps à travers les âges pour en devenir une véritable jungle. Sons effrayants, sensations et odeurs propagent leur pouvoir sur nous, un froid glacial nous traverse le corps quand en se perdant dans le labyrinthe, une liane ou une racine nous gratte le dos. Les barres de la toiture faites de caisses en bois recyclés contiennent des bouteilles de verre également recyclé à partir desquelles la nature reprend ses droits. Le toit parfois tapissé de bouteilles d'alcool offre une atmosphère enivrante. Les vapeurs d'eau s'échappent continuellement en direction du ciel à travers les brèches du toit végétale, tel un geyser en activité, qui se répand dans l'air et recouvre ainsi l'ensemble du jardin de toit. C'est un monde bizarre, irritant et artificiel, difficile à comprendre et provoque en nous le délire.

## **Le jardin des délices**

En se libérant du traumatisme de la forêt de lianes et de racines, nous embrassons de nouveau le paysage idyllique qui nous entoure, une végétation luxuriante,

faites de feuillages tout droit sortis de la jungle (Musa basjoo Tetrapanax papyrifera), de fleurs parfumées et de plantes aromatiques (Lavandula, Persicaria, Salvia), d'arbres fruitiers et autres plantes vivaces (Fragria vesca, Cydonia oblonga, Ficus carica) comme dans le jardin d'Eden. Ici tout est question de tranquillité d'esprit, de rayonnement de lumière, couleur verte pure, parfumé et euphorique. Le paysage ici est vallonné et entouré de douces collines.

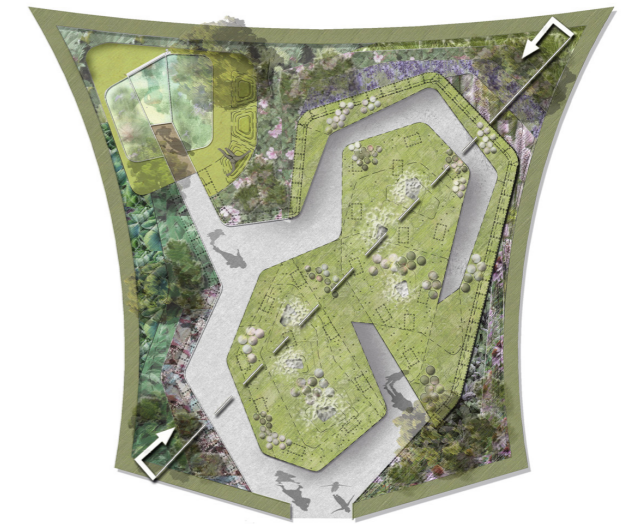
Nous arrivons dans une autre dimension, le brouillard survole le jardin de toit dans toute sa beauté, dans laquelle les anémones (Anemone japonica) sont apaisées par la douce brise. De la brume, ressortent les grands noms de la pensée arcadienne et leurs idées (Derek Jarman a construit son imagination d'après cette citation : « Et in Arcadia Ego, Prima materia, Eclipse). « C'est un endroit qui n'a jamais été et sera toujours ».

## **Le jardin des merveilles**

La fin de notre route mène dans la partie ouest du jardin, dans le jardin des merveilles, où l'on trouve les fauteuils creusés dans la pelouse, ainsi qu'une végétation luxuriante autour d'un petit étang qui permet de se reposer et de contempler l'ensemble en profitant du calme somptueux. C'est aussi le lieu de l'humilité. Le jardin est la bibliothèque de la vie et de la mort, porteur de la liberté de l'esprit de paix, gardien de la relation entre l'homme et la nature, pour toujours. Le jardin est aussi une personnalisation de la vie et de la mort, des quatre saisons et des changements de couleurs qui en découlent. Ce jardin est une île secrète, dans un horizon ouvert. Nous arrivons sur cette île secrète en traversant un pont qui n'est pas complètement terminé, et nous tombons alors nez à nez avec le reflet de notre image, dans un miroir tournant, d'où s'échappe une brume dense et mystérieuse. Notre imagination continue sur notre chemin, gardant ouvert l'esprit de l'Arcadie, indiquant ainsi que d'autres créations artistiques seront liées à ce jardin. Le miroir est une passerelle vers notre propre réflexion. « Mais qu'y a-t-il derrière le miroir ? »

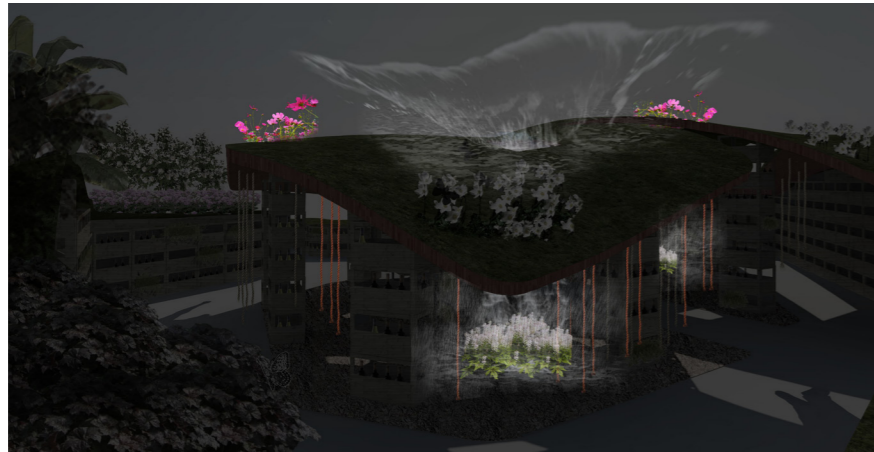
***Il ne faut pas s'enrichir du jardin d'Arcadie, mais y vivre et s'en émerveiller !***

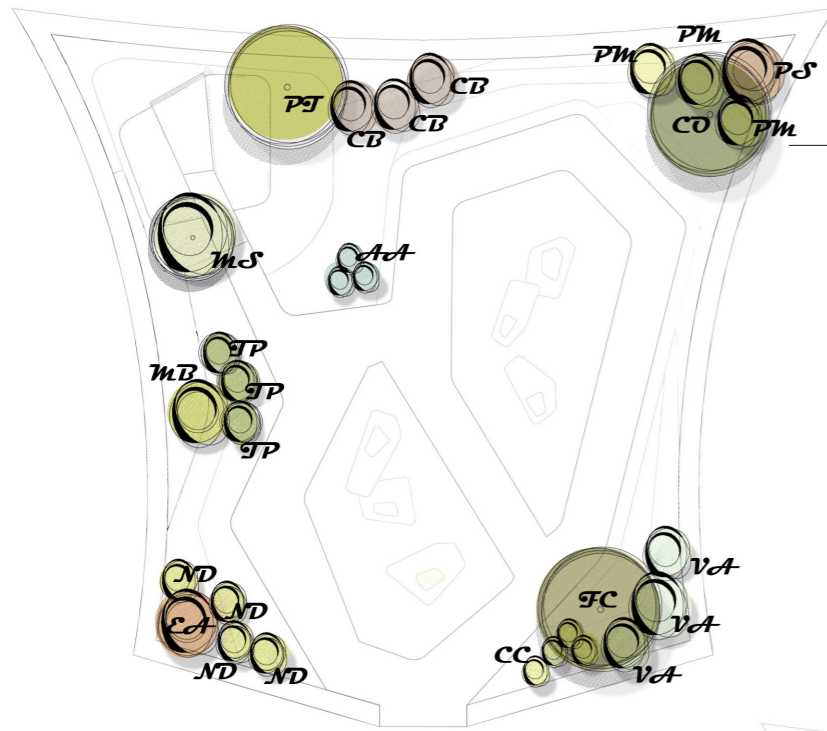




- haie taillée
- petite colline artificielle
- mur porteur en bois et caisses palettes recyclées
- sol en gravier de basalte
- jardin de toit
- jet de brume
- sol en écorces de pin
- colonne porteur en bois et caisses palettes recyclées
- chemain prencipal sous le toit
- écritures courbées en acier rouillé
- bouteille utilisée
- jet de brume
- racine en corde de différentes couleurs
- sol en gravier de basalte
- petite colline artificielle
- végétation dense
- haie taillée





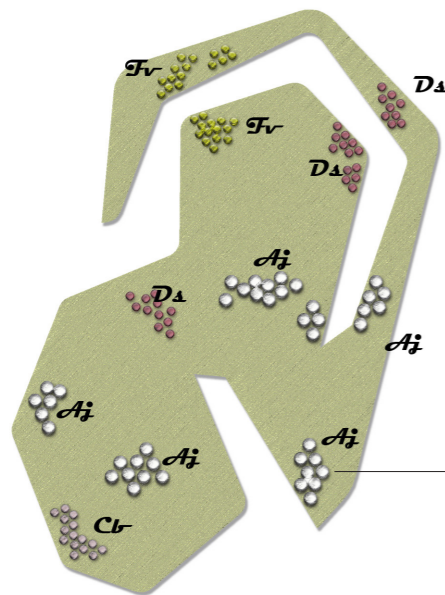


plan de plantation des solitaires

code plante	légende	taille	temps de floraison
			avril mai juin juil aout sept. oct.
AA	bulbeux Agapanthus africanus	0,9 m	
CB	arbuste Clerodendron bungei	1-2 m	
CC	vivace Canna coccinea	1,5 m	
CO	arbre Cydonia oblonga	5-8 m	
FC	arbre Ficus carica	3-6 m	
MB	arbre Musa basjoo	1-3 m	
TP	arbre Tetrapanax papyrifera 'Steriol Giant'	2-4 m	
MS	arbre Magnolia stellata	2-4 m	
PM	arbuste Philadelphus 'Manteau d'Ermine'	1,5 m	
EA	arbre Euonymus alatus 'Compacta'	1-2 m	
ND	vivace Nandina domestica	0,6 m	
PS	arbuste Photinia serrulata 'Red Robin'	2-3 m	
PT	arbre Paulownia tomentosa	6-8 m	
VA	arbre Vitex agnus castus	2-3 m	

plan de plantation générale

code plante	légende	taille	temps de floraison
			avril mai juin juil aout sept. oct.
Ar	vivace Ajuga reptans 'Jungle beauty'	0,2 m	
Bu	hydrophyte Butomus umbellatus	1 m	
Cs	vivace Cimicifuga simplex 'White Pearl'	1,3 m	
Dc	fougère Dryopteris erythrosora	0,65 m	
Ep	vivace Echinacea purpurea 'Leuchstern'	1m	
Ep	hydrophyte Equisetum palustre	0,4 m	
Gd	vivace Geranium dalmaticum 'Rosa'	0,2m	
Gt	hydrophyte Gunnera tinctoria	1,5 m	
Hl	vivace Helleborus lividus 'Corsicus'	0,5 m	
Hm	vivace Heuchera micrantha 'Palace Purple'	0,5m	
Hs	vivace Hosta sibirica 'Frances Williams'	0,75 m	
Hc	hydrophyte Houttunia cordata 'Chamaleon'	0,4 m	
It	grimpantes Ipomoea tricolor	2-3 m	
Il	hydrophyte Iris laevigata	0,8 m	
La	vivace Lavandula angustifolia 'Hidcote Blue'	0,4 m	
Ls	hydrophyte Lythrum salicaria	1m	
Nh	hydrophyte Nymphaea hybride 'Perry's babyred'	0,2 m	
Pl	vivace Paeonia lactiflora 'Saeah Bertrand'	1 m	
Pi	grimpantes Passiflora incarnata	2-3 m	
Pa	herbe Pennisetum alopecuroides 'Compres'	0,8 m	
Pb	vivace Persicaria bistorta 'Superba'	0,6 m	
Pv	fougère Polypodium vulgare 'Richard Kayse'	0,3 m	
Pc	hydrophyte Pontederia cordata	0,8 m	
Rs	vivace Rodgersia sambucifolia	1 m	
So	vivace Salvia officinalis 'Purpurascens'	0,6 m	
Th	vivace Tiarella hybrida 'Iron butterfly'	0,25 m	
Vb	annuelles Verbena bonariensis	0,6 m	



plan du jardin de toiture extensif "tapis des sedum"

code plante	légende	taille	temps de floraison
			avril mai juin juil aout sept. oct.
Aj	vivace Anemone japonica 'Wilberwind'	0,6m	
Cb	annuelles Cosmos bipinnatus 'Versailles'	0,4m	
Ds	vivace Dicentra spectabilis	0,8m	
Fv	vivace Fragaria vesca	0,1m	

