



Konceptió

Már a bejárás alkalmával is megragadott a múzeum tereinek hangulata, igaz a későbbi hozzáépítések sok esetben zavaró tényezőként jelennek meg. Elképzeltem az ezek nélküli letisztult állapotot, és ebből indultam ki. Alapvetően azt az elgondolást követtem a tervezés során, hogy amely elemek valamiféle értéket képviselnek, azt próbáljam meg megőrizni, illetve a lehető legkisebb beavatkozással felhasználni.

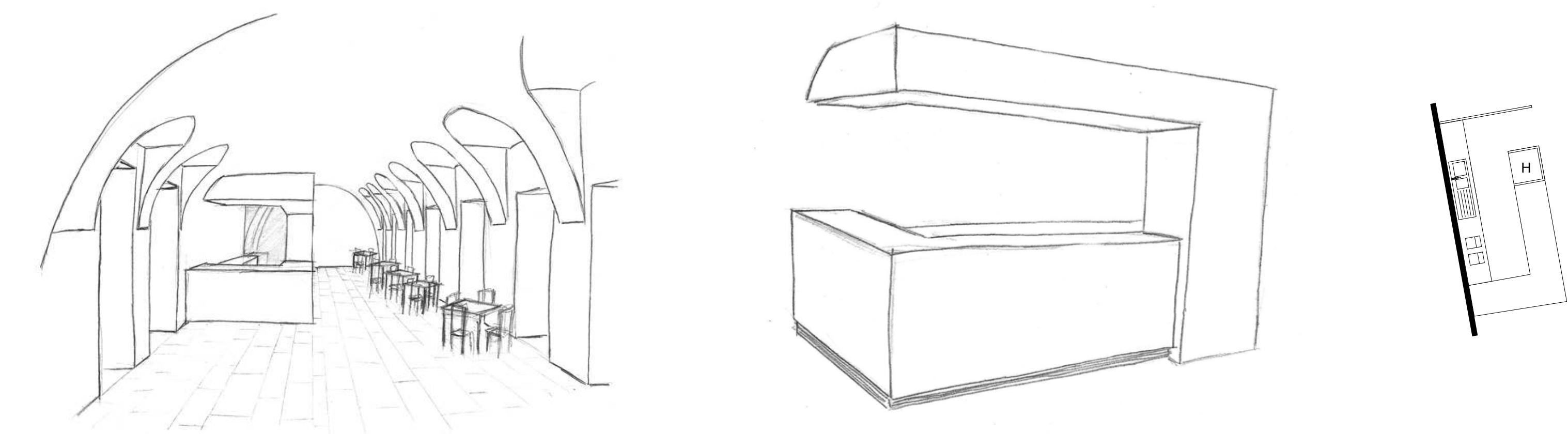
Bejárat kialakítása

A kapun belépve egy üres kapualja érkezőnk. Szemben az üvegfallal megtartottam, ez választja el a teret az udvartól, és látja el fényrel. Jobbra is és balra is található egy-egy bejárat. Úgy gondoltam mindenképpen ki kéne jelölni közülük a fő irányt. A jobb oldali kisebb helyiség ajtaja és szalugátéré megmaradna, ezzel a zárttsággal jelölném ki, hogy ez nem a múzeum bejárata. Az itt elhelyezett funkció (foglalkoztató) nem állandó használatú. A bal oldali bejáratnál, pedig eltávolítanám a szalugátéret, a nyílászáró síkját mélyebben a térbe nyomom, és ez a beugró elem egy teljesen üveg dobozként jelenne meg a térben. Az üveg transzparenciájával az átmeneti tér adná meg az épület főbejáratát. Az előtérbe belépve balra található a recepció pult. Akadálymentes bejutásra az udvaron épített rámpa ad lehetőséget.



Múzeum Kávézó és Shop kialakítása

Ezt a két funkciót az előtérhez kapcsolódó hosszú boltzott térben helyeztem el. Fontosnak találtam, hogy a kávézó kapcsolódjon az udvarhoz, és a foyosztótere akkor is ha csak időszakonként, de kifolyhasson az udvarra. Ennek érdekében az udvaron egy belső padlószint magassággal megegyező teraszt hoztam létre, amihez kapcsolódik az akadálymentesítésre szolgáló rámpa. A Múzeum Shopot közvetlenül a kávézó mellé helyeztem, egy üvegfallal elválasztva, így a kávézó pénztáránál van lehetőség a fizetésre.

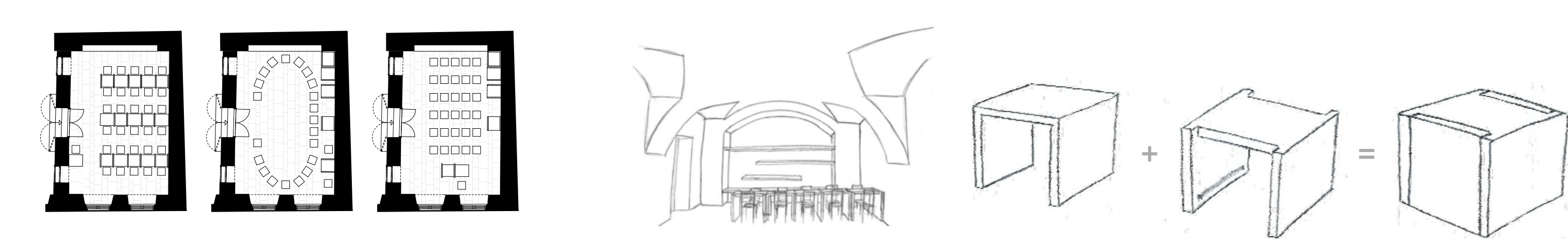


Ruhátár és mosdók kialakítása

Ennek a két funkciónak mindenféleképpen valami jól megközelíthető, mégis elkülönülő helyet kellett találni, ezért kerültek ebbe a központi térbe, így ruhátár jól megközelíthető helyen van, mind a kiállítás útvonalára, mind a rendezvényterem szempontjából, és a mosdók is könnyen elérhetőek a kávézóból, és a kiállítótérből is. A mosdó előtti folyosók folytatásaként a helyiség végében lehetőség van egy lépcső kialakítására, amennyiben arra a későbbiekben szükség lenne.

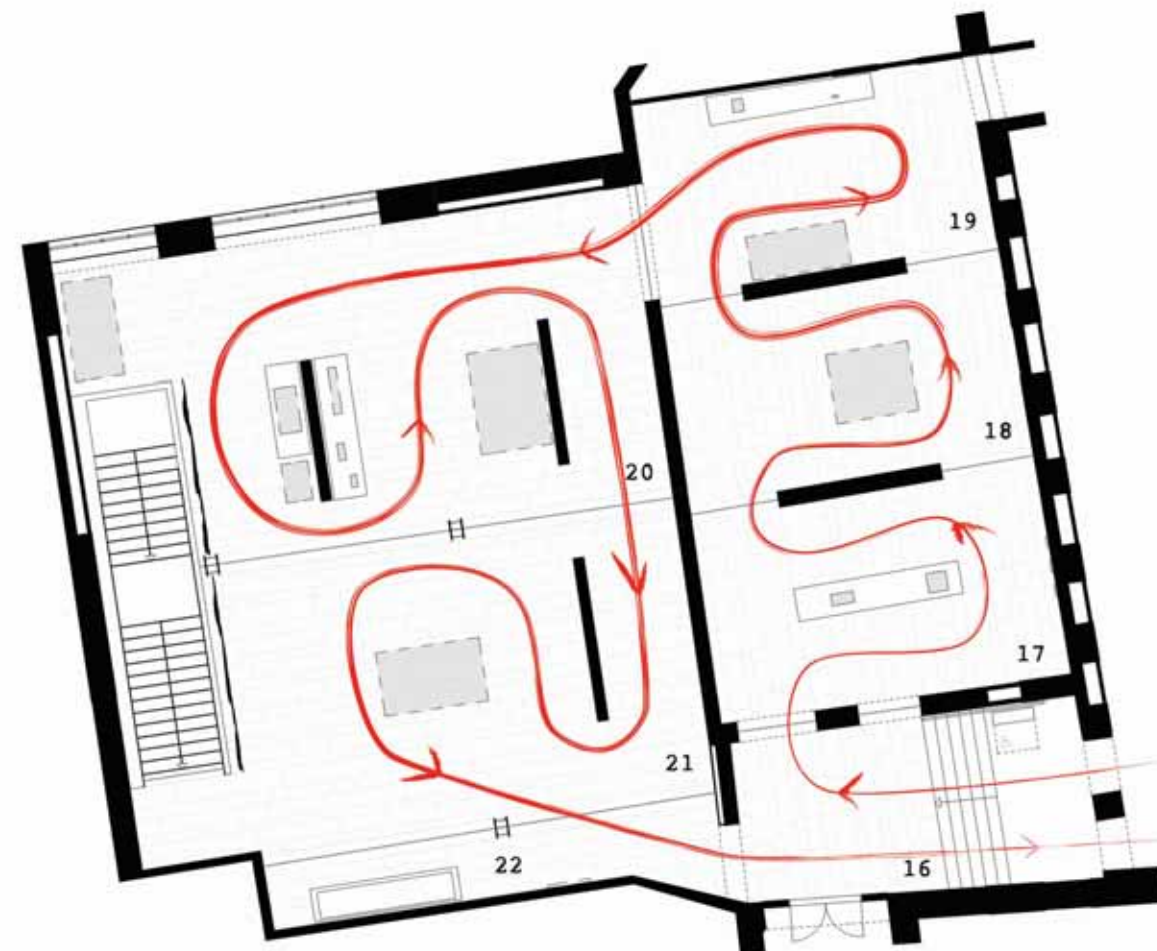
Foglalkoztató kialakítása

A kapualjból nyíló kis fiókoltozatos helyiségben helyeztem el a foglalkoztatót. 30 fő egyidejű leültetésére alkalmas, illetve ez egy tanári asztallal egészül ki. A nyugati végében található falifülkét polcokkal, tároló elemekkel tölteném ki. A helyiség szabadabban való felhasználhatósága érdekében a 16 asztal 8 darab kockává illeszthető össze, amelyek a hátsó falhoz tolva lehetővé teszik körben ülős foglalkozás, előadás megtartását is.



Kiállítótér kialakítása

Az alaprajz alakulásának azon kettősségét, hogy két ipari csarnokbelsőit idéző tér, emelt padlószinttel kapcsolódik egy korábbi, sok helyen boltzott mennyezetű épületrészhez, szerettem volna kihasználni a kiállítótér elhelyezésére. A kiállítás fő egységeit tehát ebbe a két hátsó terembe rendeztem be. A kiállítás egy előtérrel kezdődik, ahol a többi kapcsolódó funkció szintjéről a kiállítótér szintjére jutunk. A lépcsővel szemközi falszakaszokon egy bevezető helyezkedne el a kiállításhoz. Az útvonal itt jobbra a felülvilágított térbe belépve folytatódik az öt kronológiai egységen végighaladva. Az első három egység helyezkedik el az ebben térben, és az utolsó kettő a másikban, illetve a harmadik egységből nyíló közlekedőn keresztül lehet eljutni a hátsó különterembe. A kiállítótér arculatának kialakításánál minimalista irányvonalat követtem, és ennek oka, hogy a kiállítás tárgyai kapják a hangsúlyt a térben. A felületek uralkodó színe a fehér, a falak fehérre vakolták, a padló kőlap burkolata szintén fehér. Ebben a színvilágban kontrasztosan tud megjelenni az a kronológikus egységeket egymástól elválasztó padlóburkolatban végigfutó, illetve a falakra is felkúszó piros sáv. Amikor átlépünk egy ilyen sáv felett, a kiállítás egy másik korszakába kerülünk, és hogy melyikbe azt is ellenőrizni tudjuk a padlóburkolaton megjelenő évszámokon. A kiállító felület növelése érdekében néhány, nem a mennyezetig futó fellelemet helyeztem el, és a kisebb tárgyak, makettek kiállítását lehetővé tevő asztalokat. A hátsó teremről egy lépcsőn juthatunk a pincében elhelyezkedő látványraktárba, a terem ezen szakasza egy helyiség magas vászon függőnnyel van leválasztva. Az ötödik egység után pedig a mintatárat helyeztem el, ahol a textilmintákat tartalmazó könyvek elzárva vannak elhelyezve, digitalizált változatukat egy érintőképernyő böngészhetik a látogatók, illetve a tároló feletti falfelületre hangulati elemként egy projektor vetíti a digitalizált mintákat.

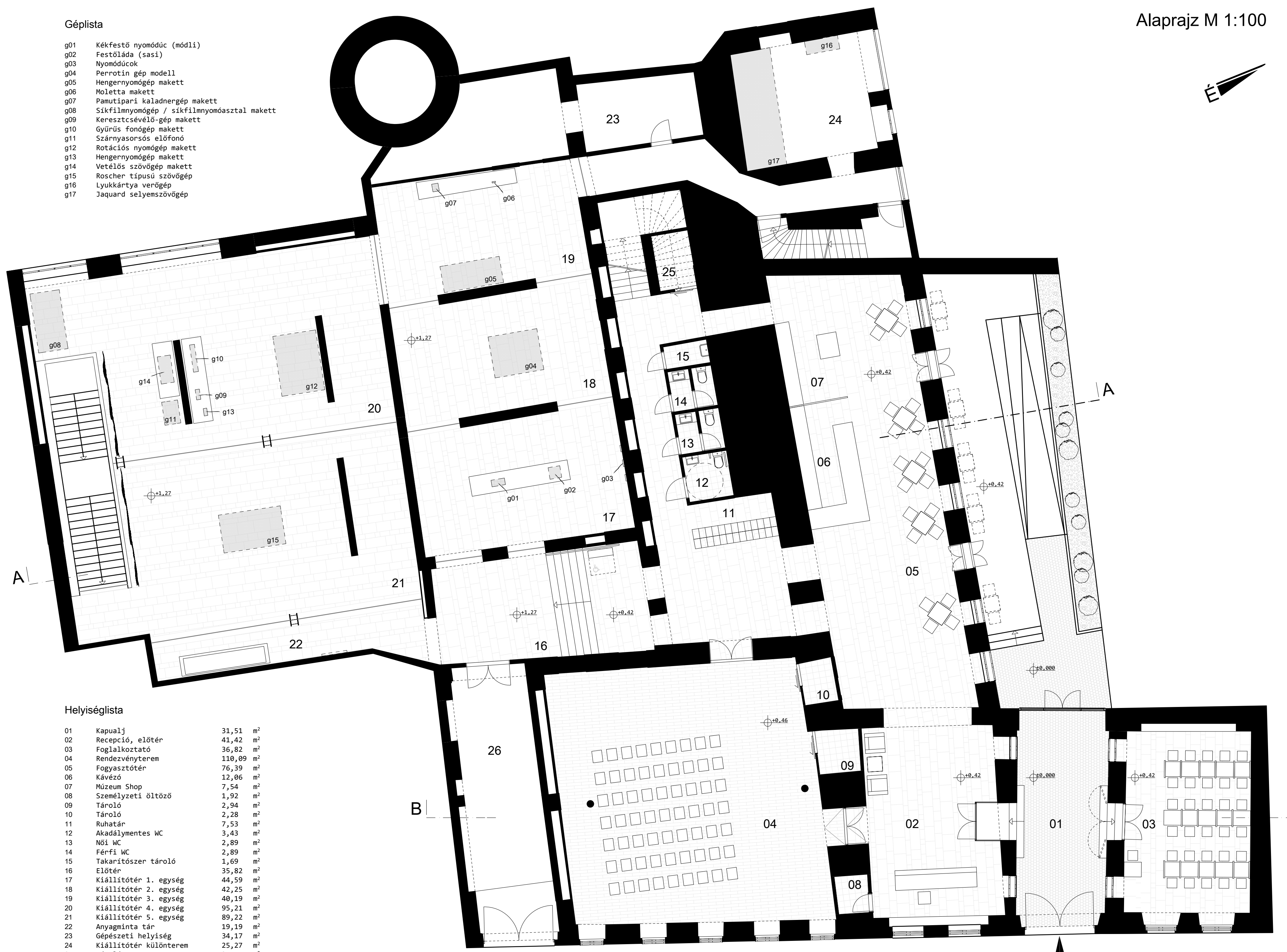


Géplista

- 001 Kékfestő nyomdóc (modis)
- 002 Festőlás (sás)
- 003 Nyomdóc
- 004 Perrotin gép model
- 005 Hengernyomógép makett
- 006 Noletta makett
- 007 Párizsi kalapergő makett
- 008 Sikfelyergő / szállyomdósztal makett
- 009 Keresztsevelő-gép makett
- 010 Gőzös fonógép makett
- 011 Szármasszős előfő
- 012 Rotációs nyomdóc makett
- 013 Hengernyomógép makett
- 014 Vételős szövőgép makett
- 015 Kocser típusú szövőgép
- 016 Lyukártya verőgép
- 017 Jacquard szelyszövőgép

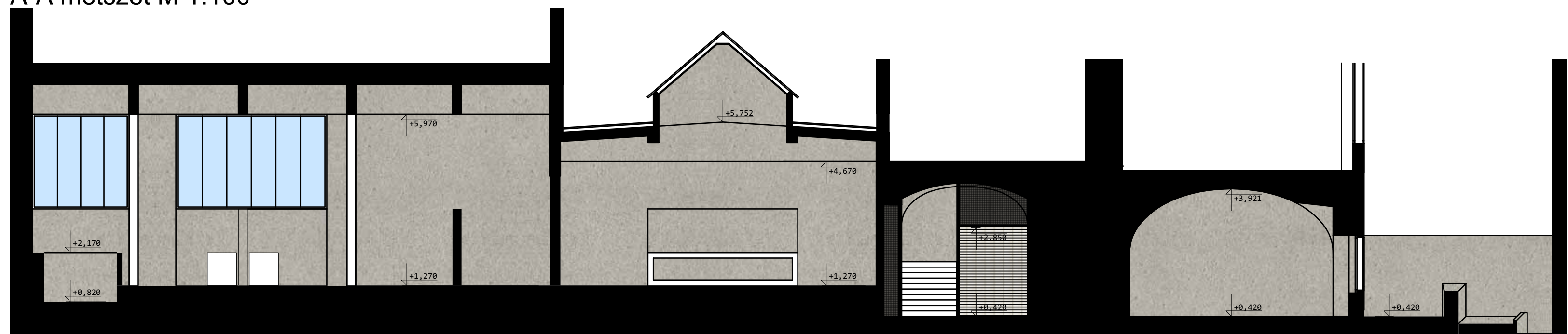
Helyiséglista

01	Kapualj	31,51 m²
02	Recepció, előtér	41,42 m²
03	Foglalkoztató	36,82 m²
04	Rendezvényterem	130,09 m²
05	Foyosztóter	76,39 m²
06	Kávézó	12,06 m²
07	Múzeum Shop	7,54 m²
08	Személyzeti öltöző	1,92 m²
09	Tároló	2,04 m²
10	Tároló	2,28 m²
11	Ruhátár	7,53 m²
12	Akadálymentes WC	3,43 m²
13	Női WC	2,89 m²
14	Férfi WC	2,89 m²
15	Takarítószóró tároló	1,69 m²
16	Előtér	35,82 m²
17	Kiállítótér 1. egység	44,59 m²
18	Kiállítótér 2. egység	42,25 m²
19	Kiállítótér 3. egység	40,19 m²
20	Kiállítótér 4. egység	95,21 m²
21	Kiállítótér 5. egység	89,22 m²
22	Avangárda tér	15,19 m²
23	Gépzetési helyiség	34,17 m²
24	Kiállítótér különterem	25,27 m²
25	Tároló	3,41 m²
26	Raktár	34,06 m²



Alaprajz M 1:100

A-A metszet M 1:100



B-B metszet M 1:100

