

Nová Synagóga – architektonická štúdia, november 2011

projekt rekonštrukcie realizuje občianske združenie Truc spherique v spolupráci a s podporou Židovskej náboženskej obce Žilina ako vlastníka budovy.

iniciátori projektu:  
Marek Adamov  
Fedor Blaščák

architekt:  
Martin Jančok

pamiatkový prieskum:  
Magda Kvasnicova

adresa:  
Neologická synagóga  
Kuzmányho 1, 010 01 Žilina

-----

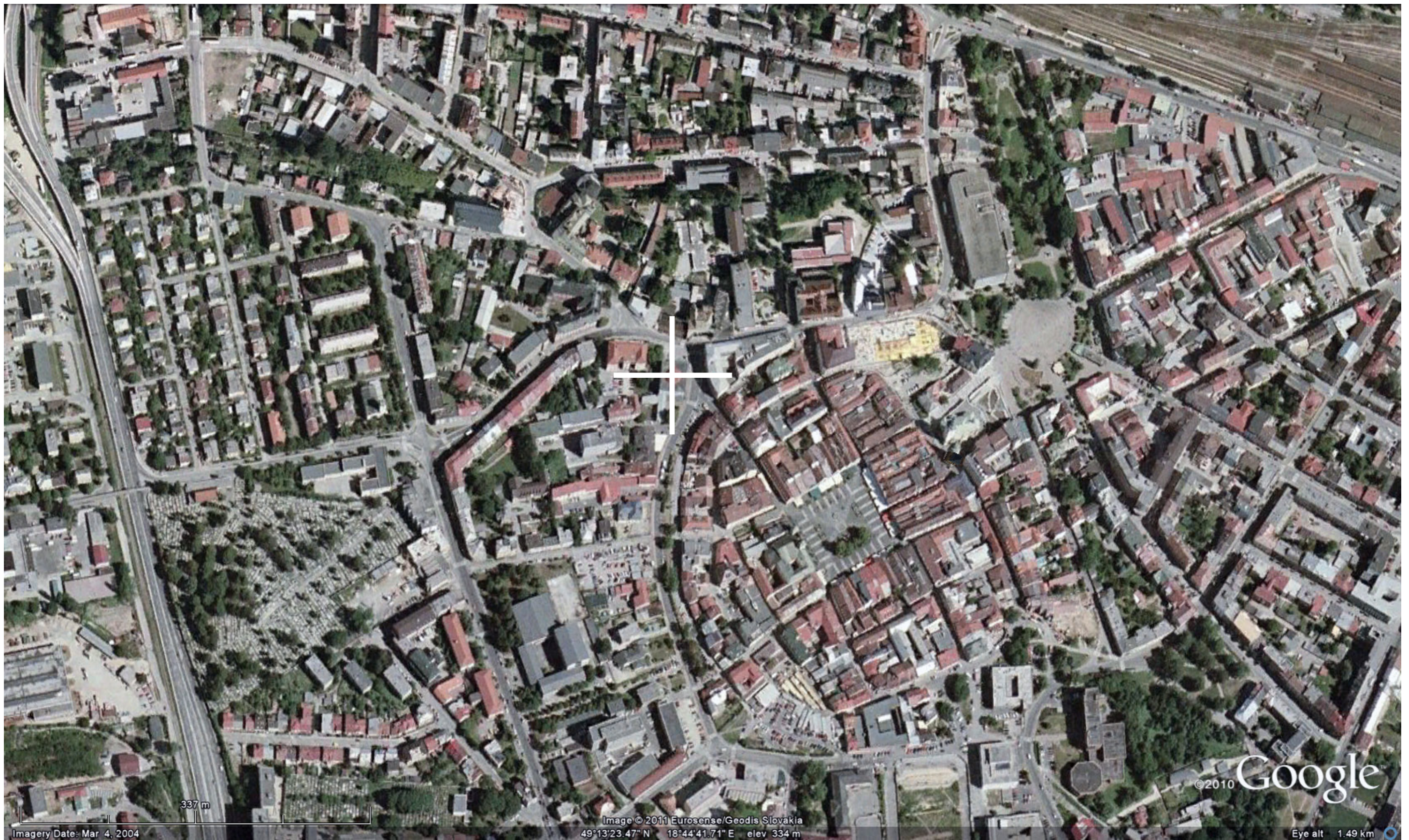
Truc sphérique občianske združenie  
Závodská cesta 3, 01001 Žilina  
info@novasynagoga.sk  
www.novasynagoga.sk

Marek Adamov  
+421 907 137 145  
marek@novasynagoga.sk

Fedor Blaščák  
+421 905 137 257  
fedor@novasynagoga.sk

Martin Jančok  
+421 907 262 397  
martin@novasynagoga.sk







I. pôvodný stav

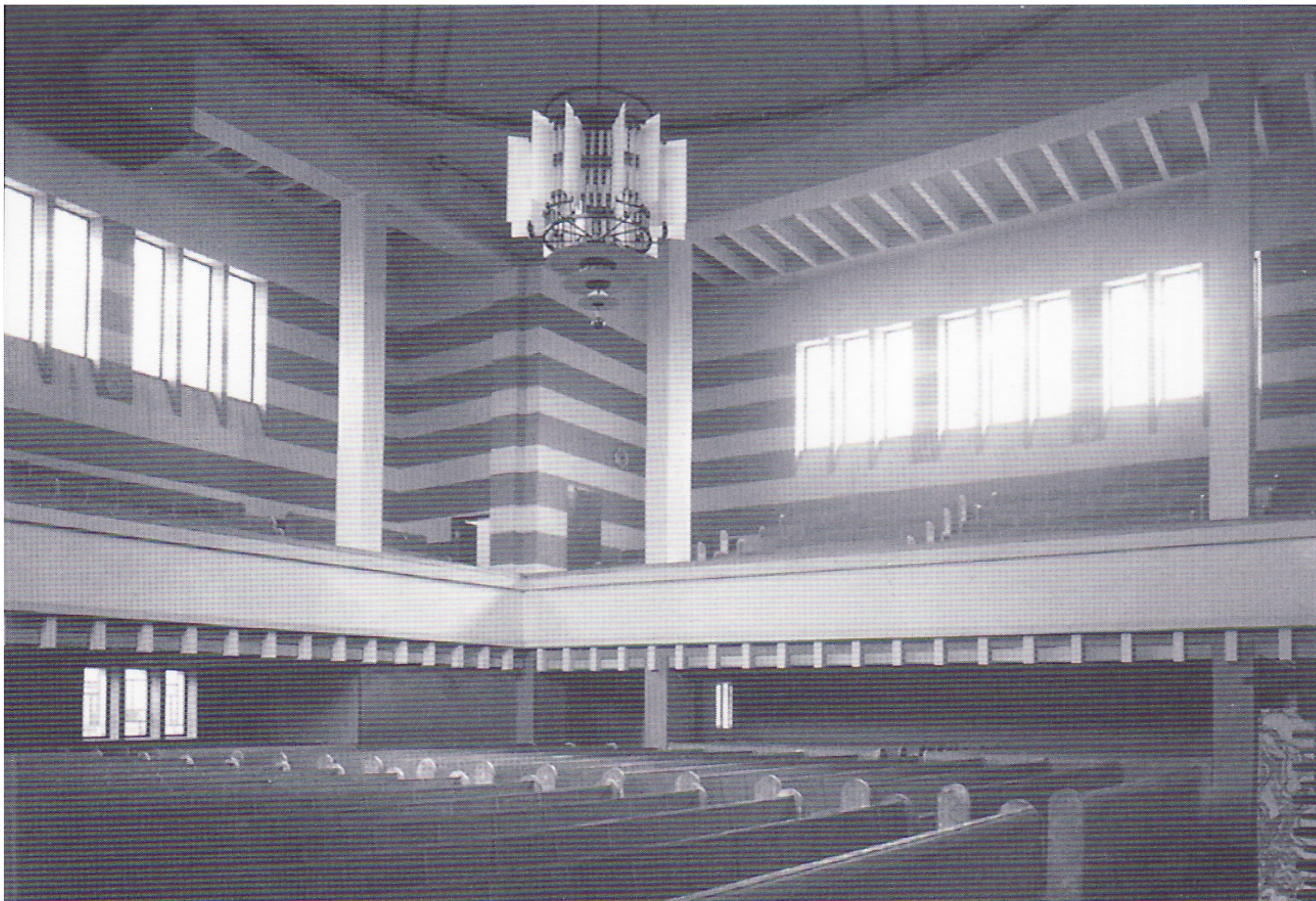




Nová Synagóga - architektonická štúdia, november 2011

Pôvodný stav

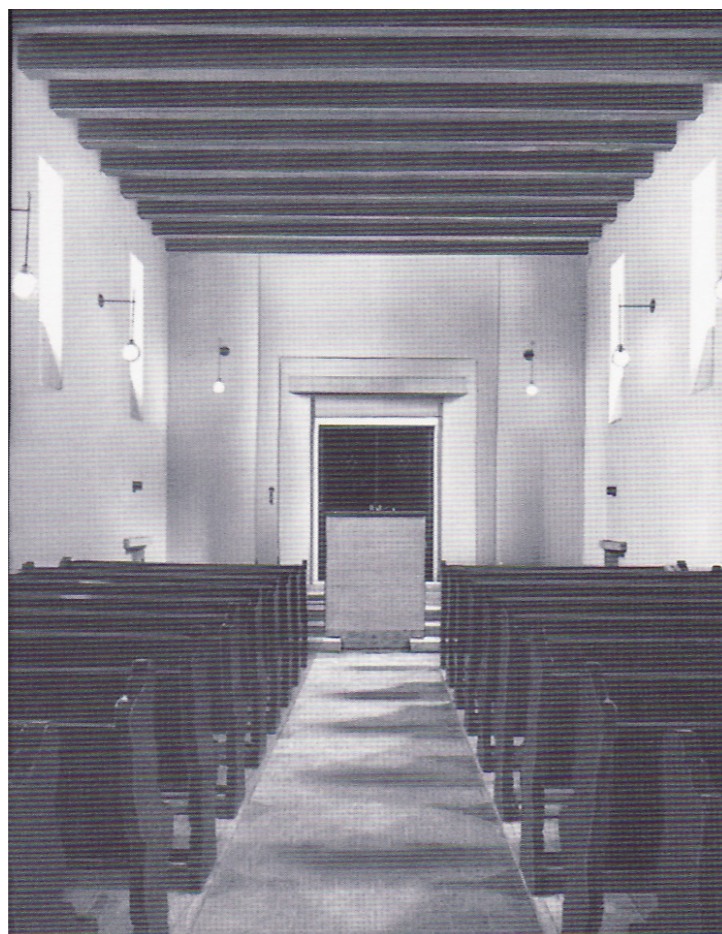
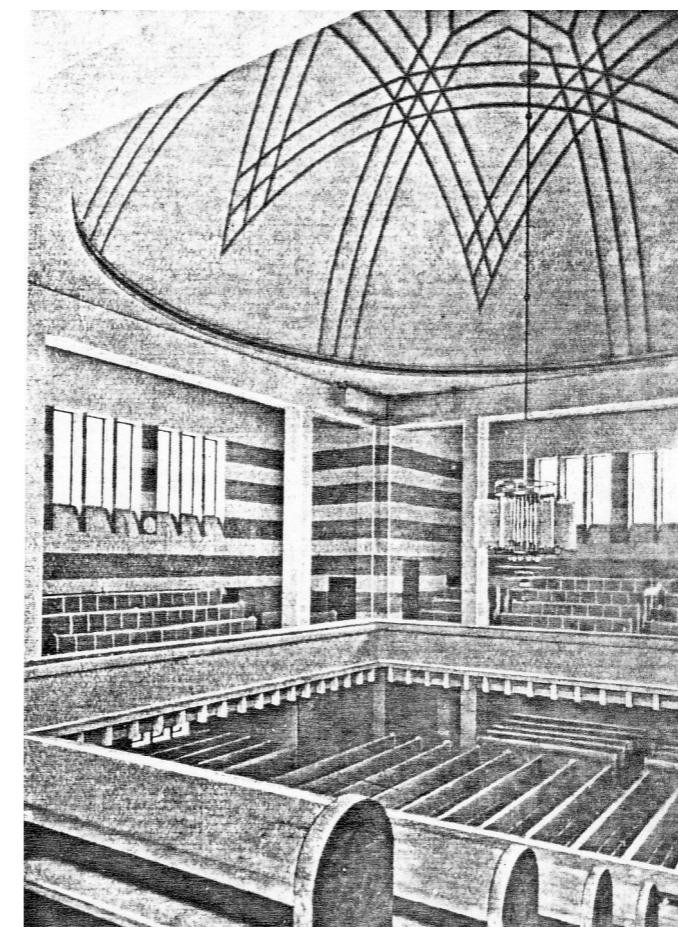
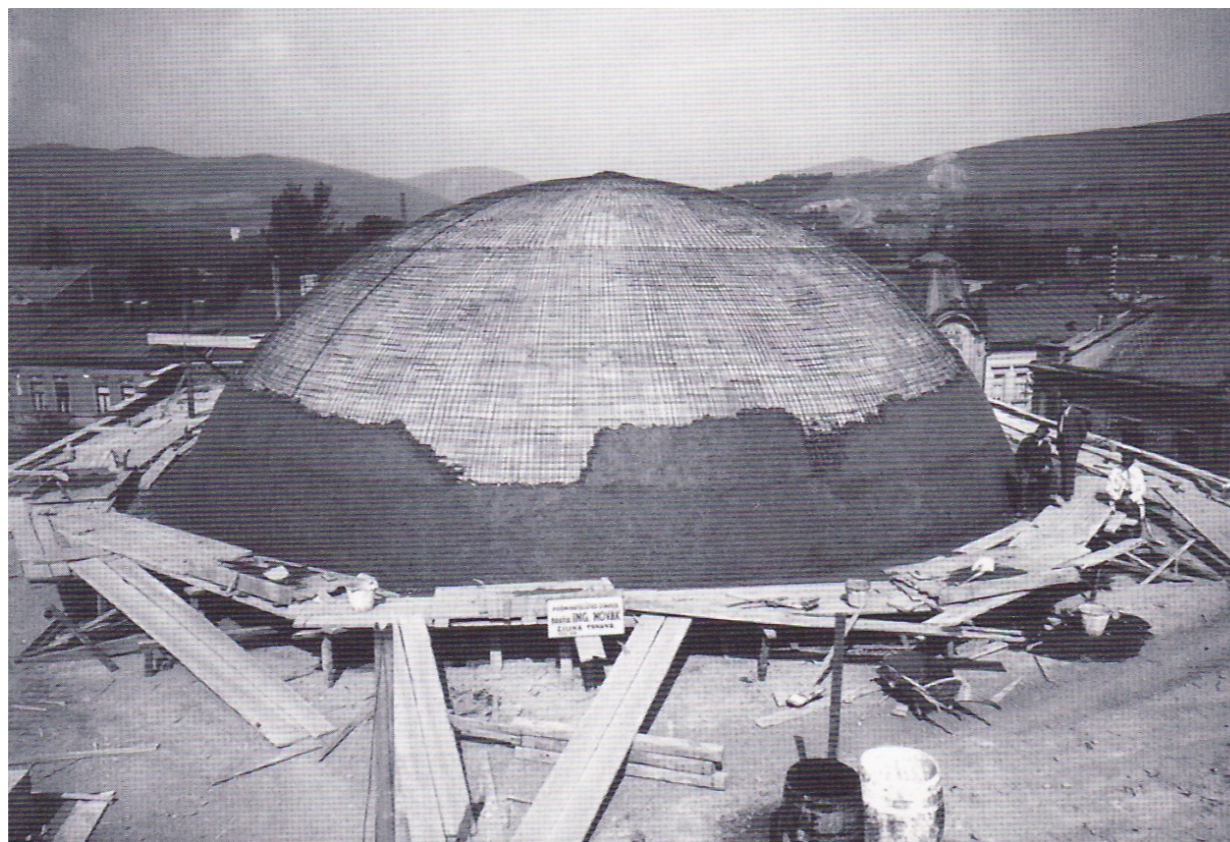




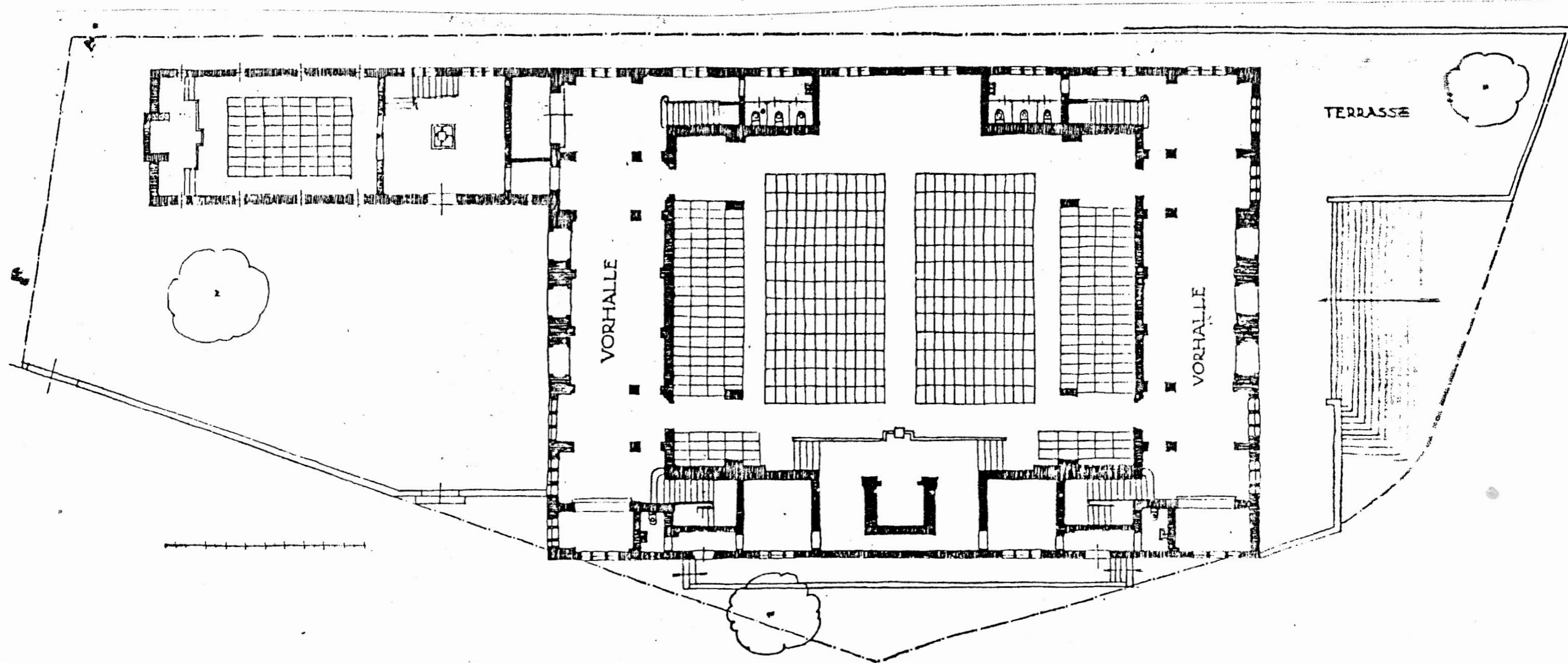
Nová Synagóga - architektonická štúdia, november 2011

Pôvodný interiér synagógy

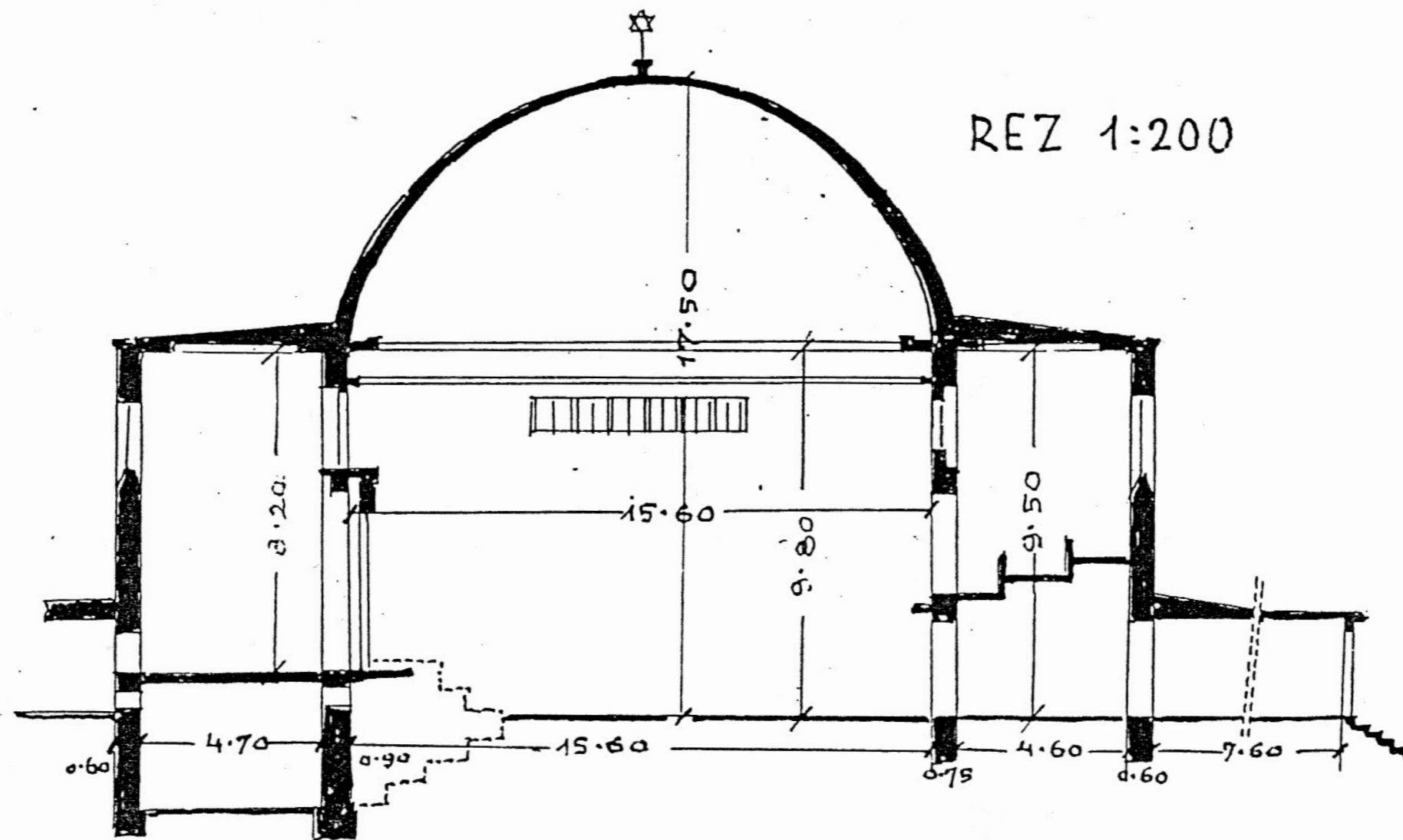
























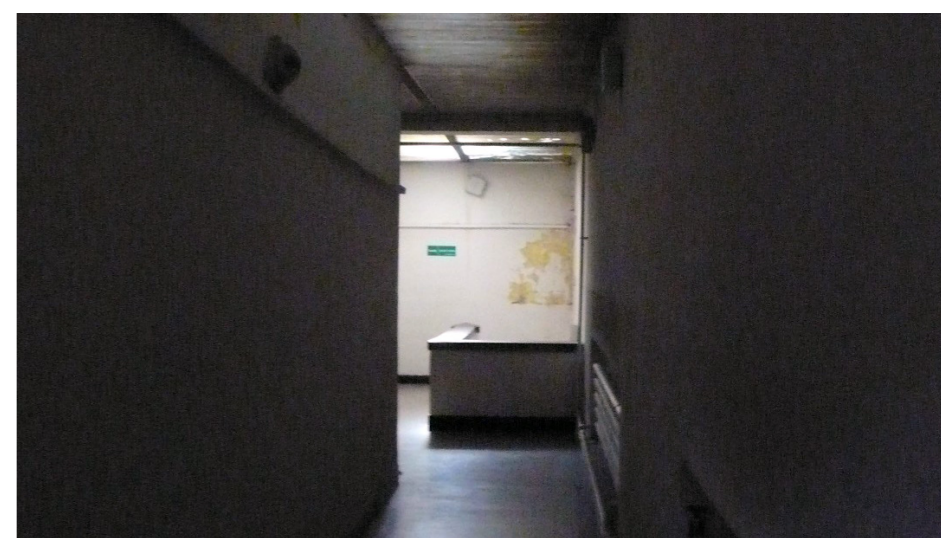
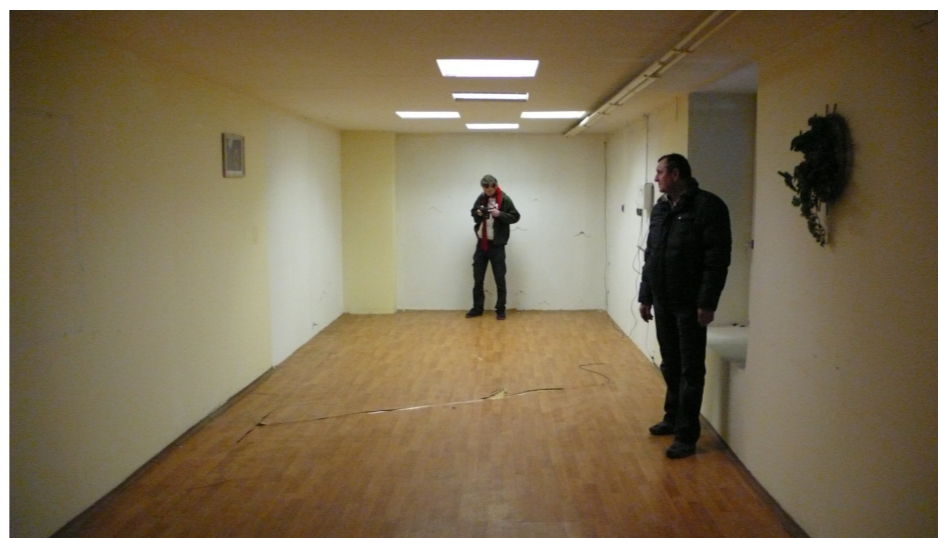




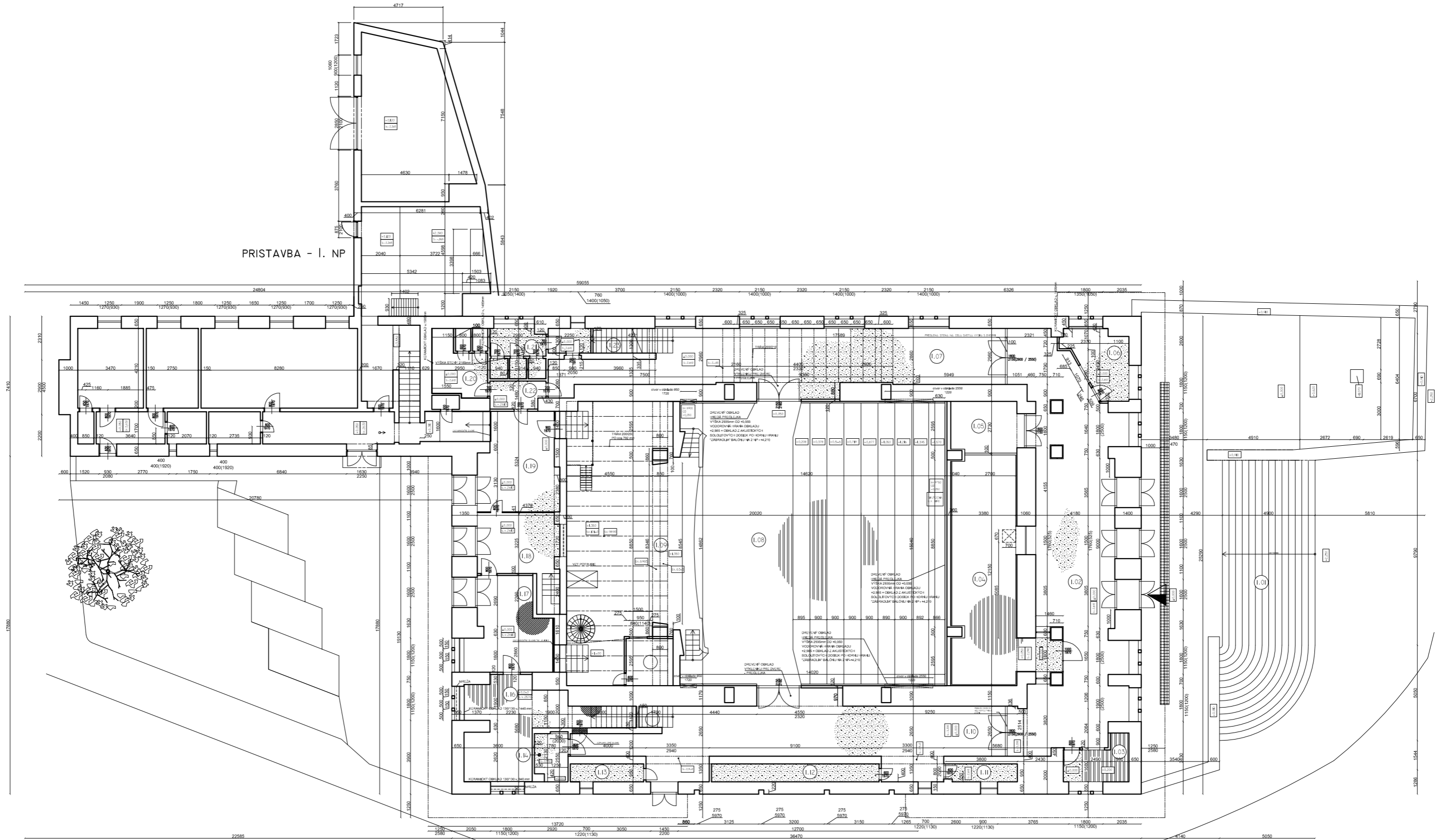




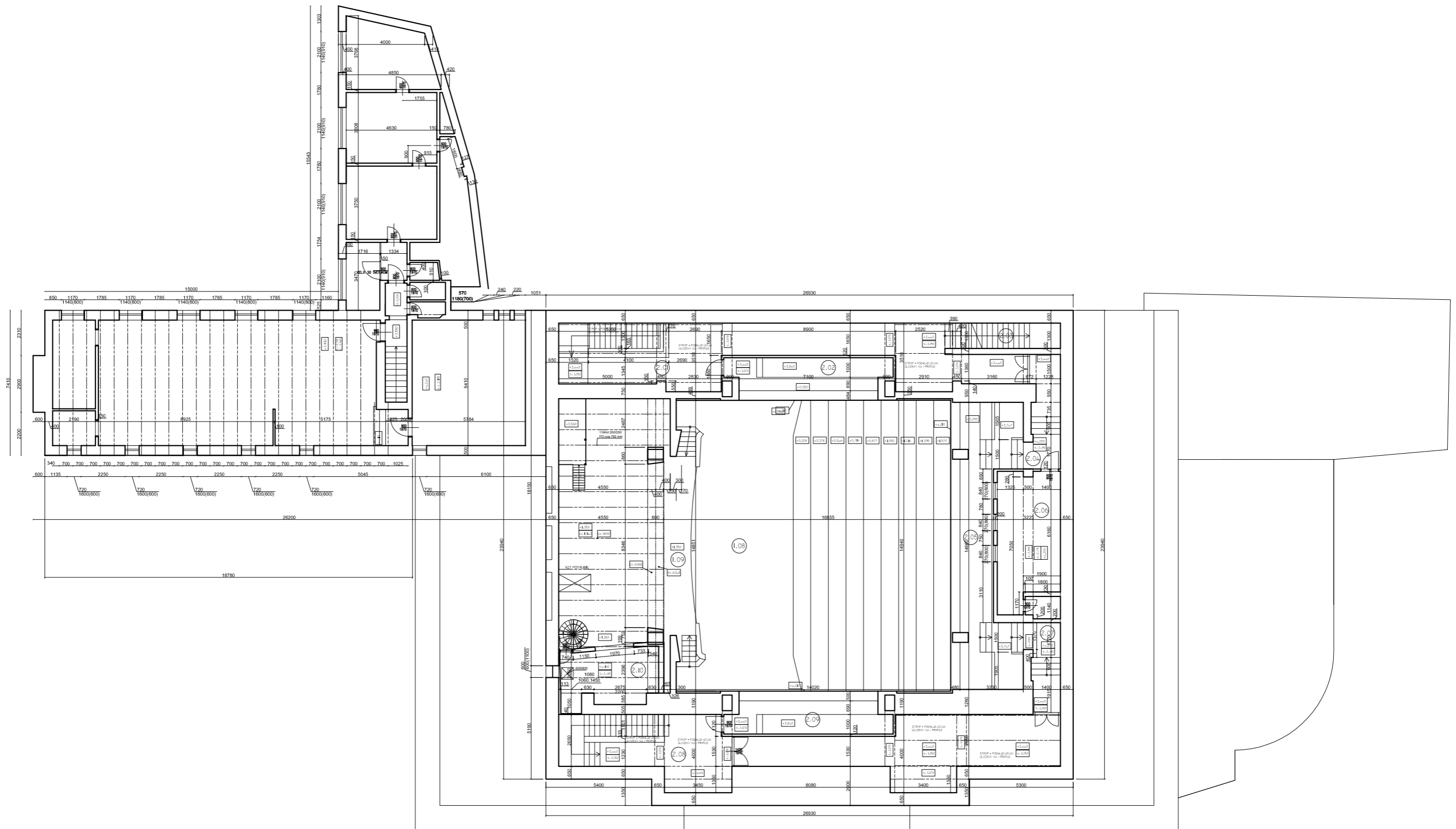




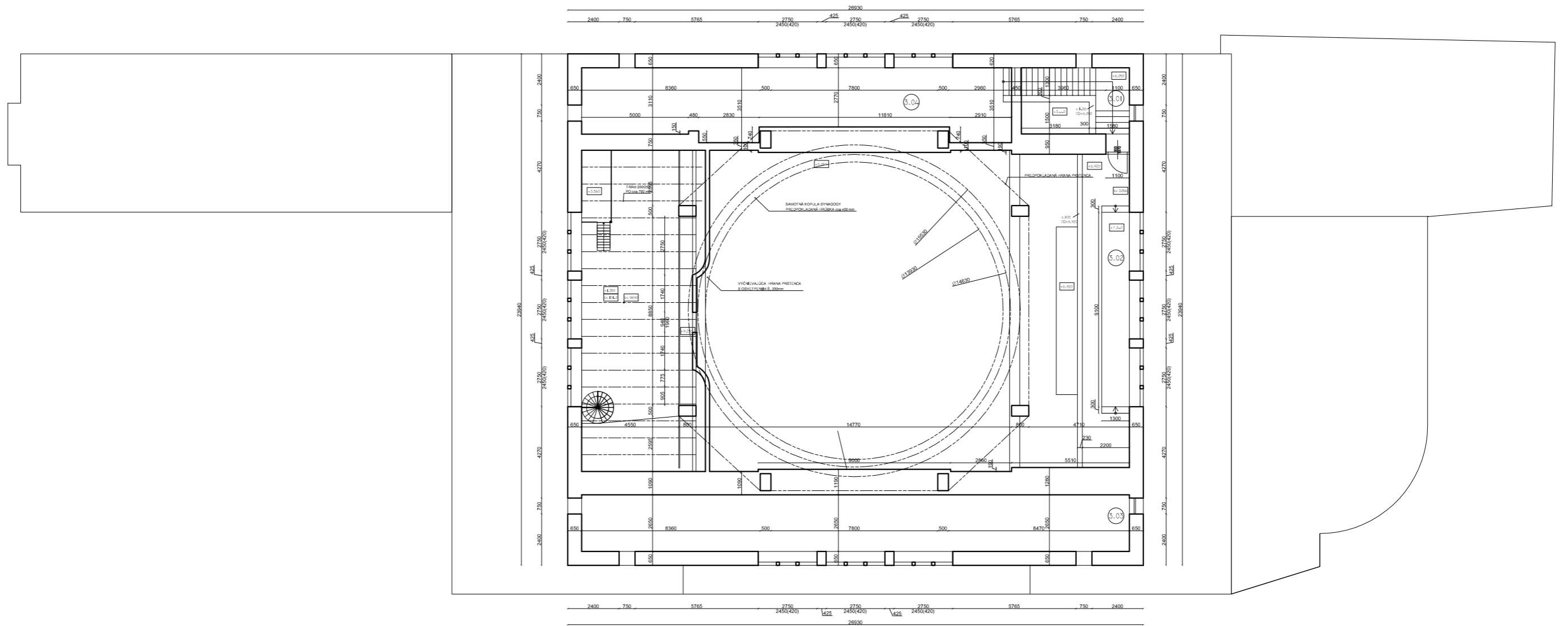




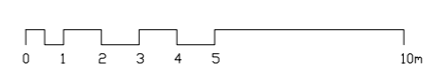
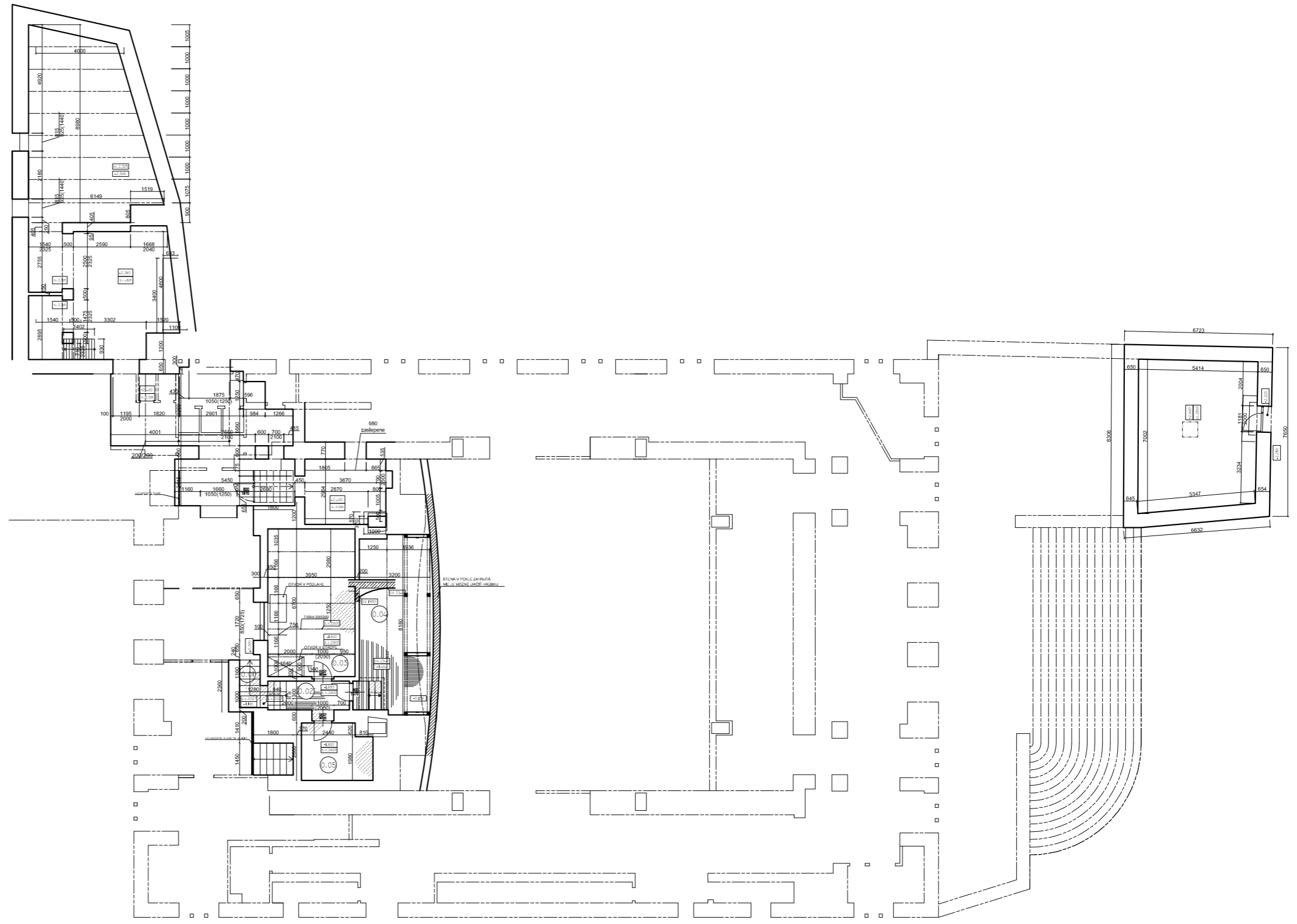




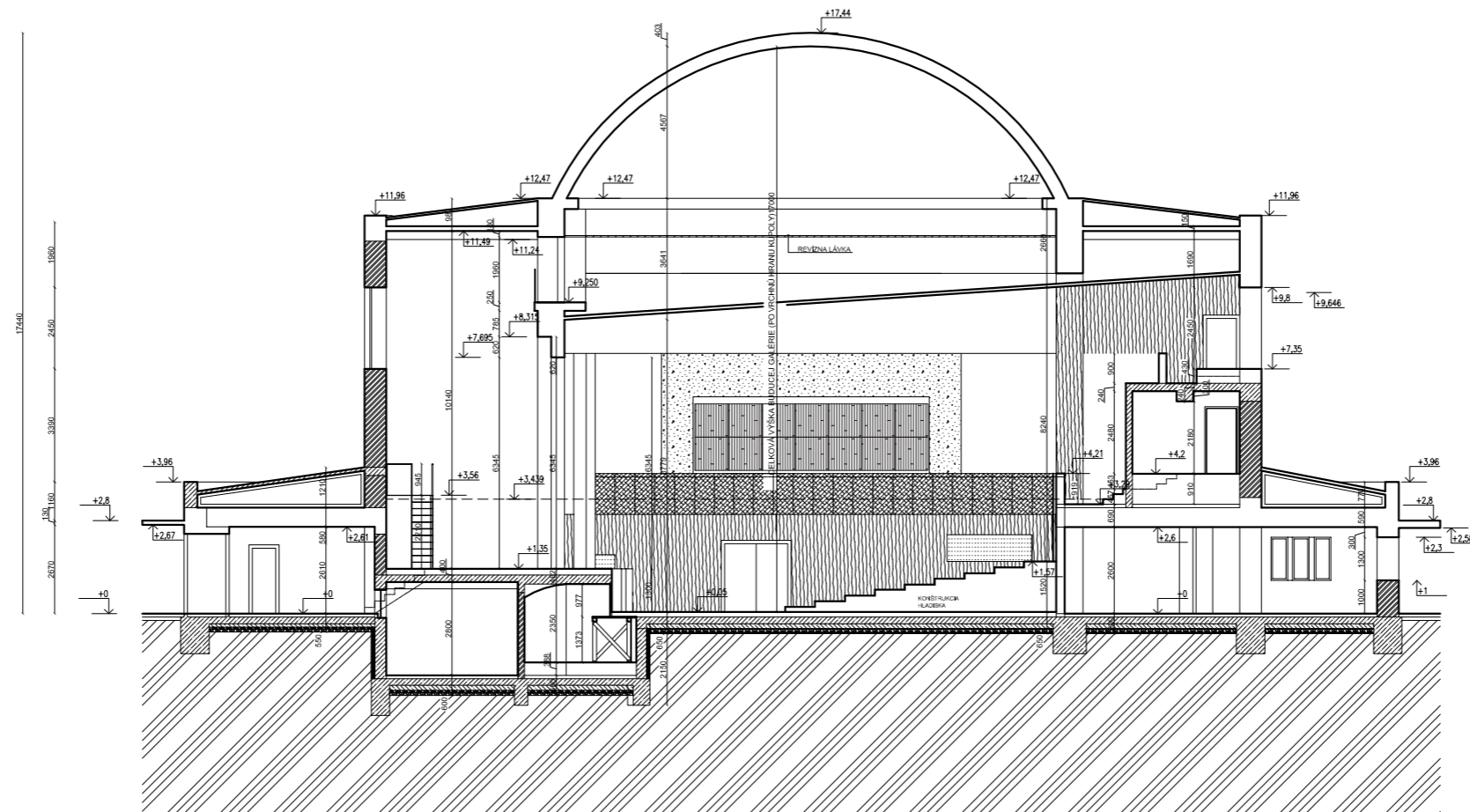




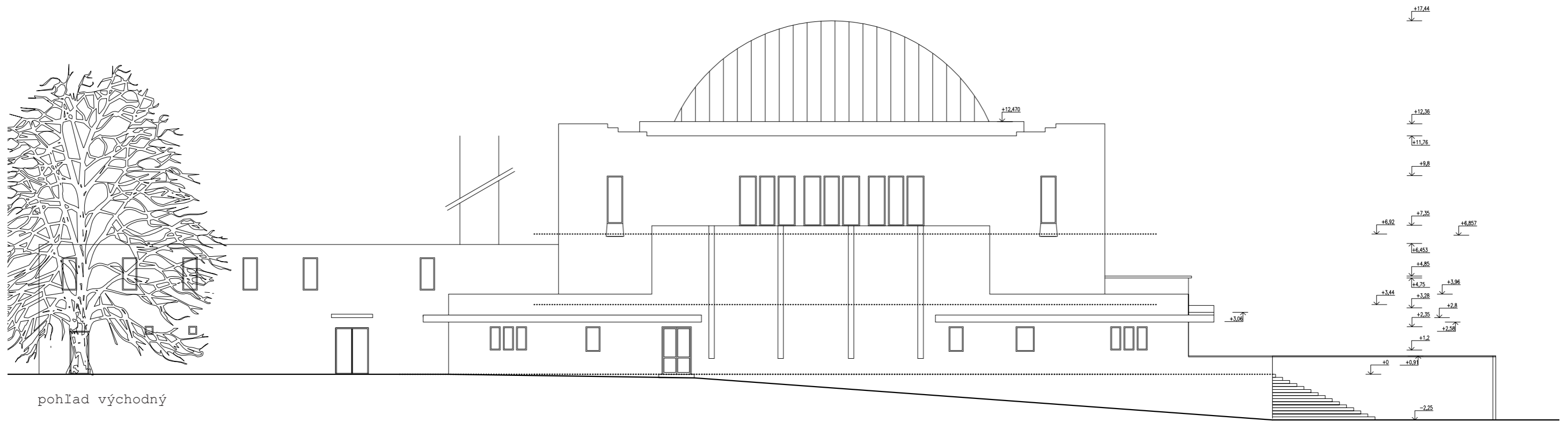




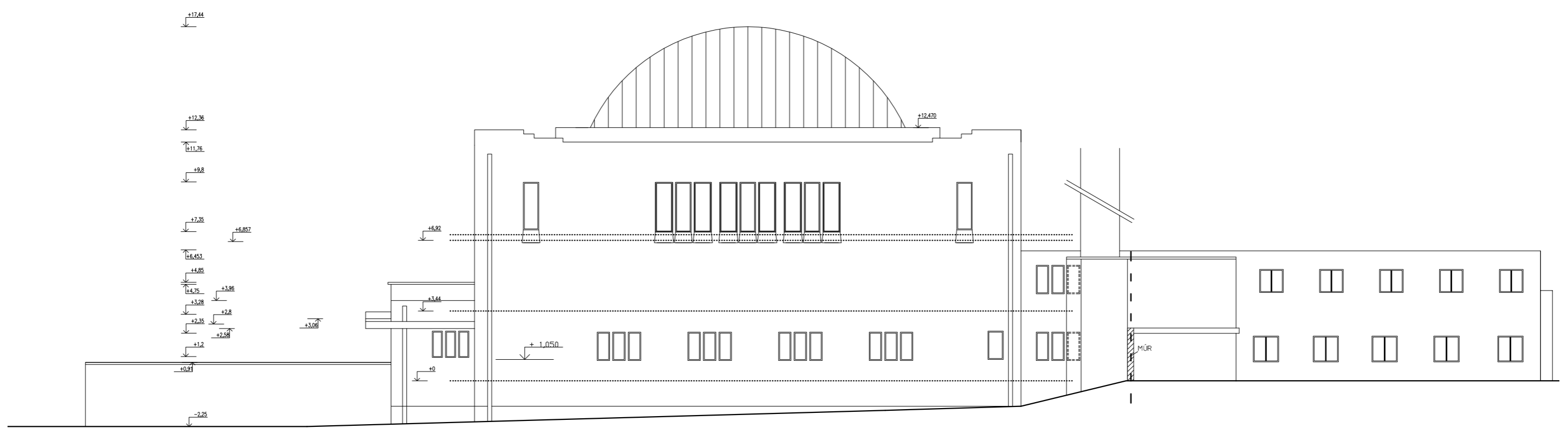






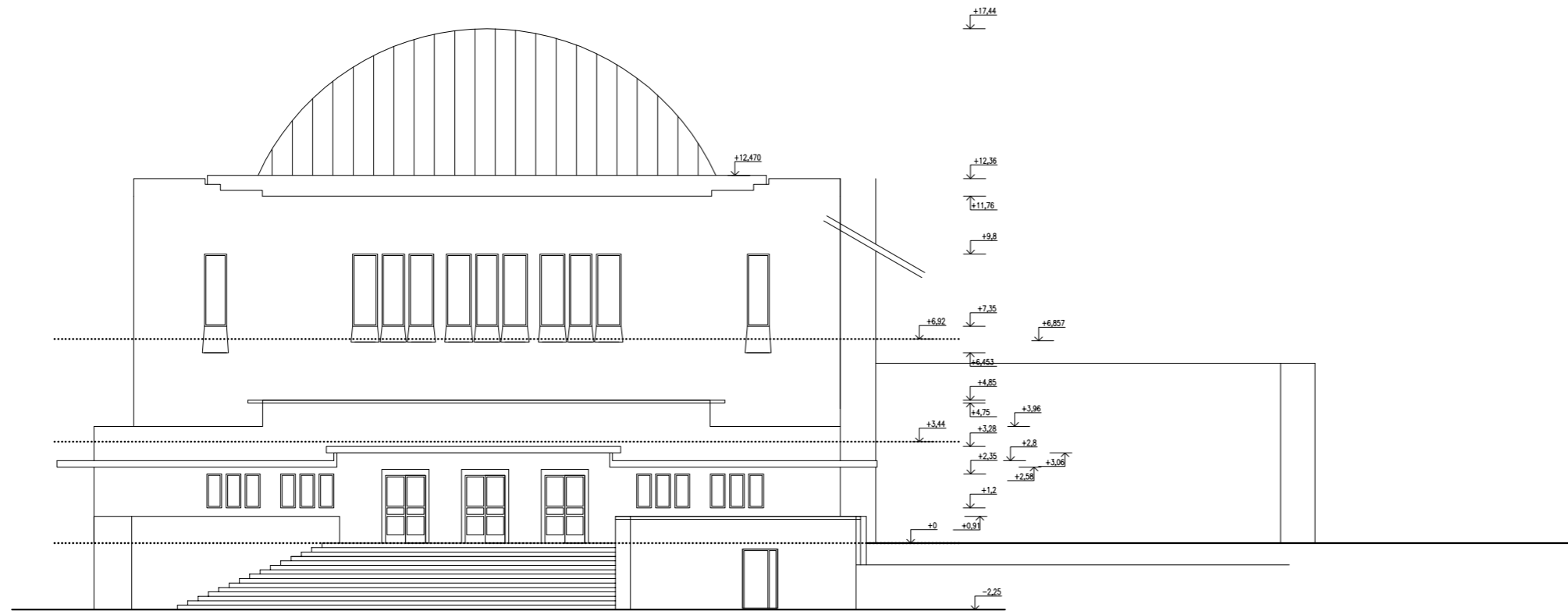


pohľad východný

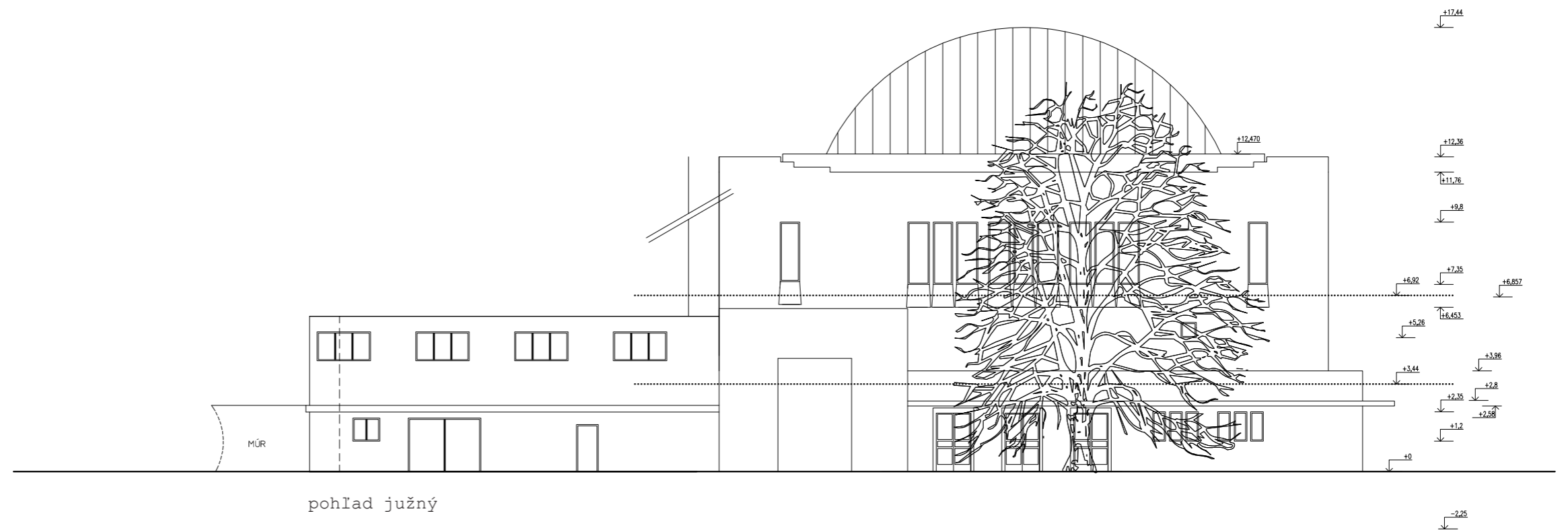


pohľad západný





pohľad severný



pohľad južný



III. návrh



Architektonický návrh sleduje požiadavky revitalizácie objektu Neologickej synagógy a jej transformácie na výstavné priestory. Nezahŕňa objekt zimnej modlitebne, ktorý je v súčasnosti komerčne využívaný viacerými subjektami. Počíta sa však s jeho možným využitím v budúcnosti.

Zo synagógy sú odstránené neskoršie neodborné zásahy, dochádza k odkrytiu pôvodnej monumentalita interiéru. Pôvodná orientácia východ-západ je obnovená. Reštaurátorské práce sú prevedené selektívne. Navrhované konštrukcie a zariadenie vedú dialóg s pôvodným objektom synagógy, sú viditeľne odlišné. Dočasné v kontraste s pevným. Vďaka využitiu montovaných konštrukcií (ocel, drevo, polykarbonáty) a suchých procesov stavby sú nové časti demontovateľné.

#### A. Výstavný priestor

zaberá hlavnú časť synagógy. Jej monumentálny centrálny priestor poskytuje možnosť vystavovať rozmerné diela. Existujúce emporiá, spoločne s novonavrhovanými konštrukciami po obvode modlitebne, zas sprostredkovávajú komornejšie podmienky pre sledovanie exponátov. Dve prostredia, ktoré sa navzájom dopĺňajú. Urbanita verzus intimita.

#### B. Cirkulácia

využíva dva spôsoby vertikálnych komunikácií. Schodiská, situované v pôvodných schodiskových vežiach v rohoch objektu, sú využívané na rýchly pohyb výstavnými priestormi. Trojramenná reprezentatívna rampa na rozhraní dvoch výstavných prostredí naopak umožňuje pomalý pohyb a súčasne sa stáva prostriedkom pre "zažitie" synagógy. Svojou formou napomáha k prinavrátaniu pôvodnej orientácie synagógy. Táto kombinácia a slobodný pohyb priestormi umožňujú organizovanie viacerých simultánných výstav.

#### C. Auditórium

pre 50 divákov využíva miesto súčasného pódia a zároveň slúži ako schodisko vedúce na emporu. Dá sa čiastočne oddeliť od centrálného priestoru synagógy a samostatný vstup mu umožňuje využitie aj mimo regulárnej otváracie doby. Pod jeho stupňami sa nachádza kaviareň so zázemím.

#### D. Foyer

je koncipovaný ako jeden súvislý priechodný priestor po obvode centrálnej výstavnej haly. Je otvorený pre verejnosť a prepája obidva rovnocenné vstupy do objektu. Kontrolovaný vstup do výstavných priestorov a šatňa sa nachádzajú v jeho východnej časti. Zvyšok je vyplnený doplnkovými funkciami podporujúcimi chod inštitúcie - knižkupectvo, designshop, detský kútik, rôzne typy sedenia a pod.

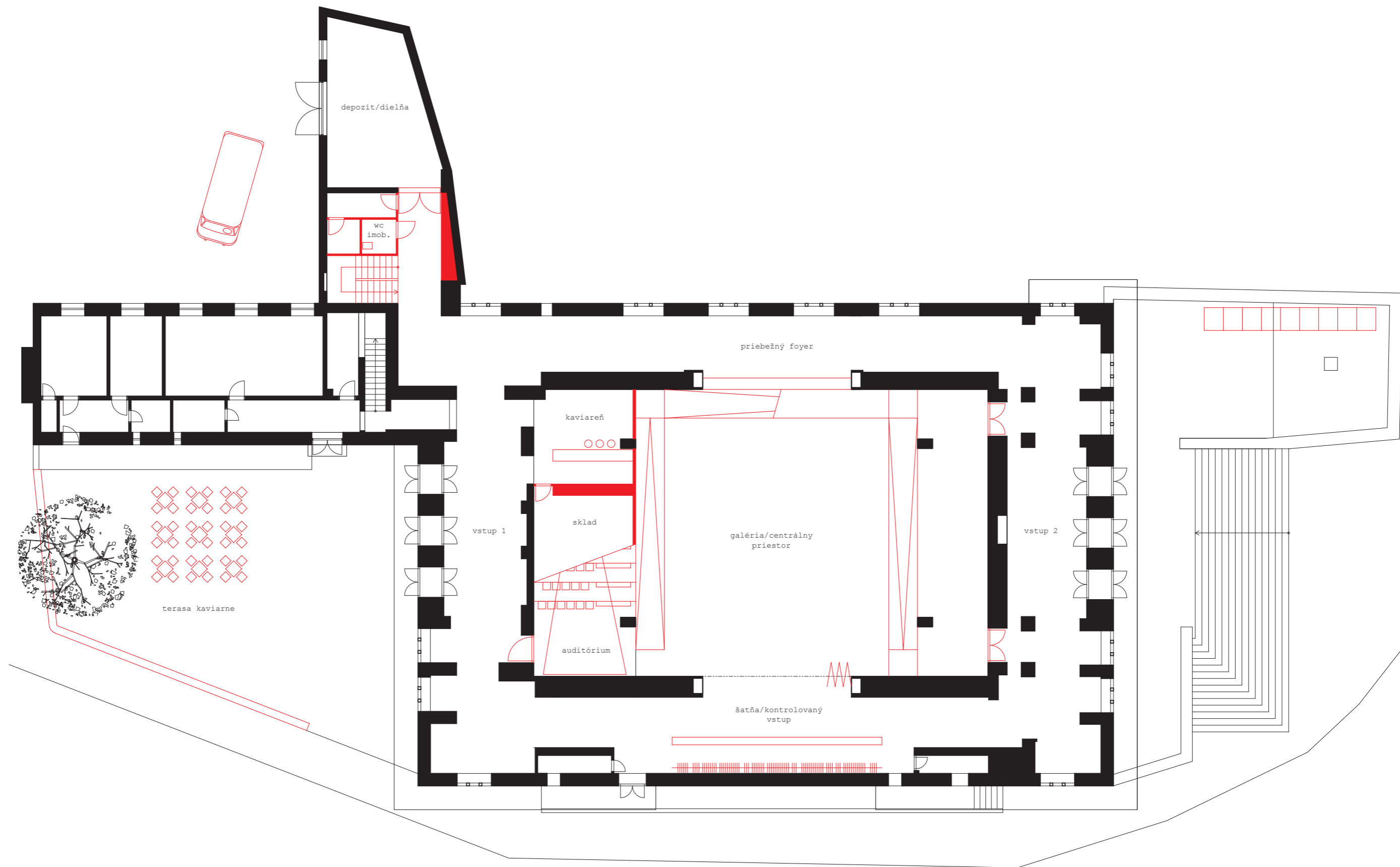
#### E. Zázemie

a obslužná časť synagógy sa nachádza v prístavbe kotolne, mimo historický objekt synagógy. Kancelária vedenia je v prenajatých priestoroch zimnej modlitebne. Zásobovanie z dvora za zimnou modlitebňou umožňuje uvoľnenie južného vstupu a využitie priestoru pred ním.

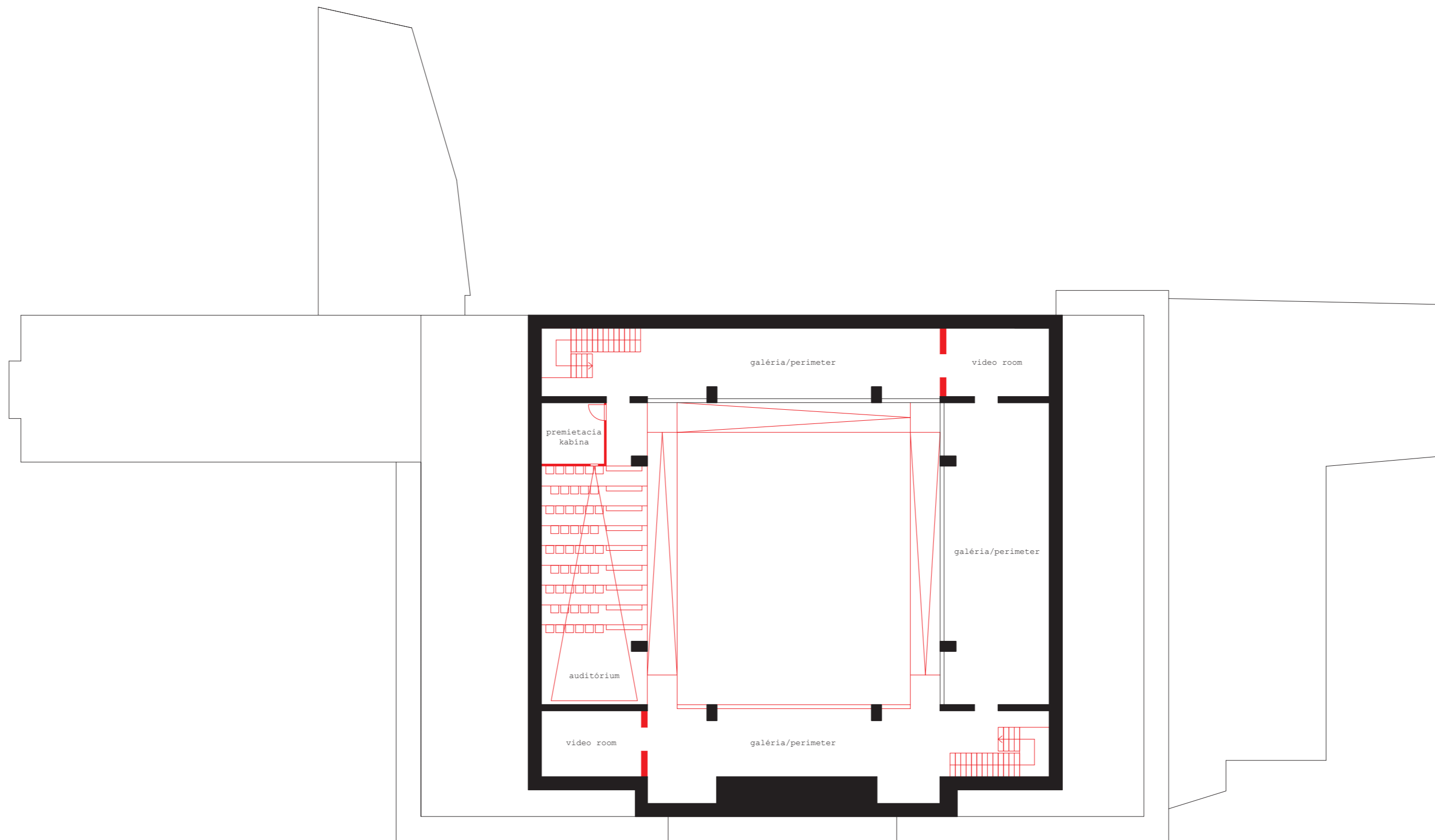
#### F. Exteriér

zahŕňa pôvodné reprezentatívne schodisko, urbánny element, ktorý umožňuje prepojiť synagógu s mestom. Je miestom pre dočasné inštalácie vo verejnom priestore. Park s terasou pri južnom vstupe zas umožňuje vytiahnuť v letných mesiacoch prevádzku kaviarne von zo synagógy.

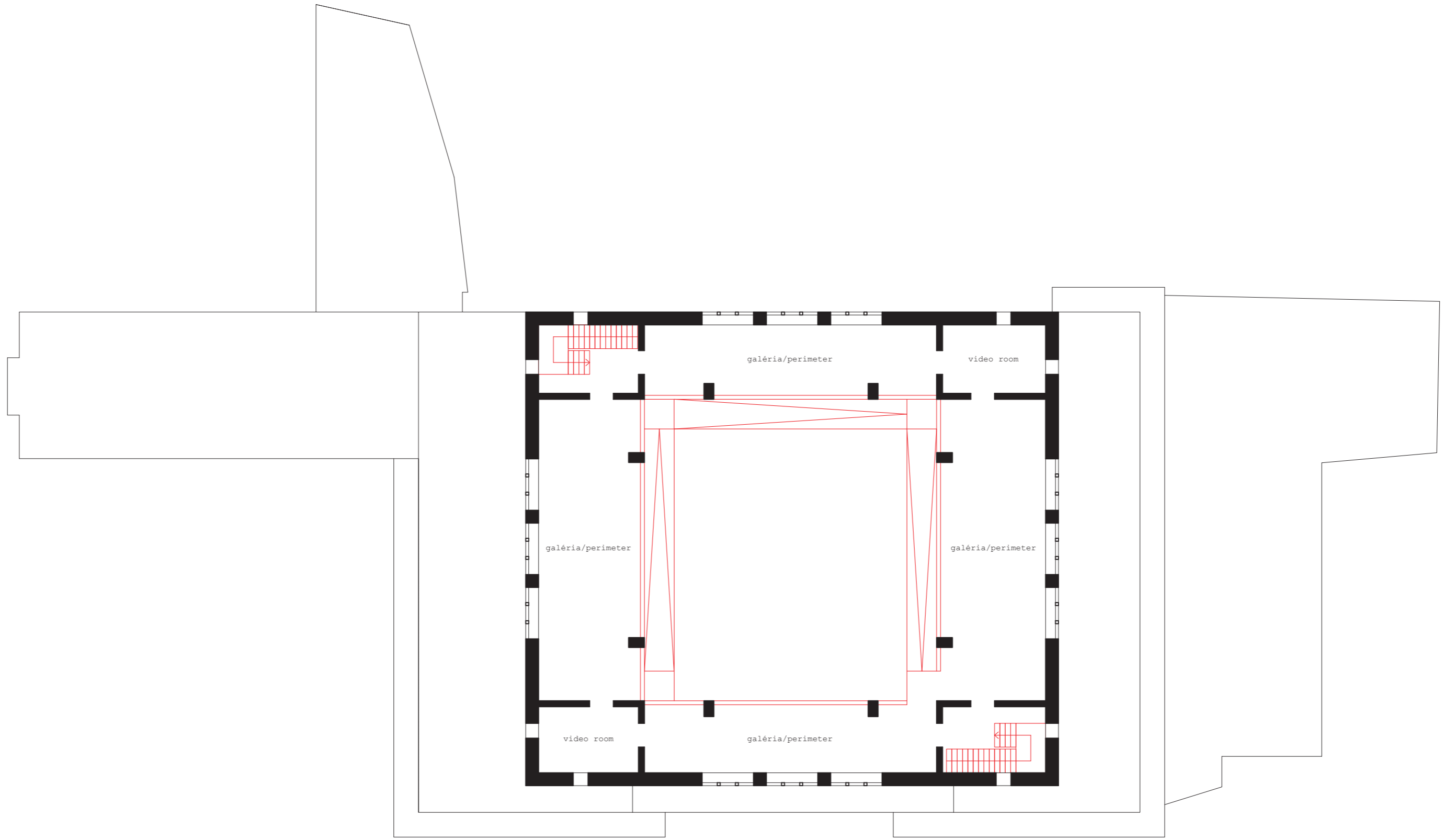




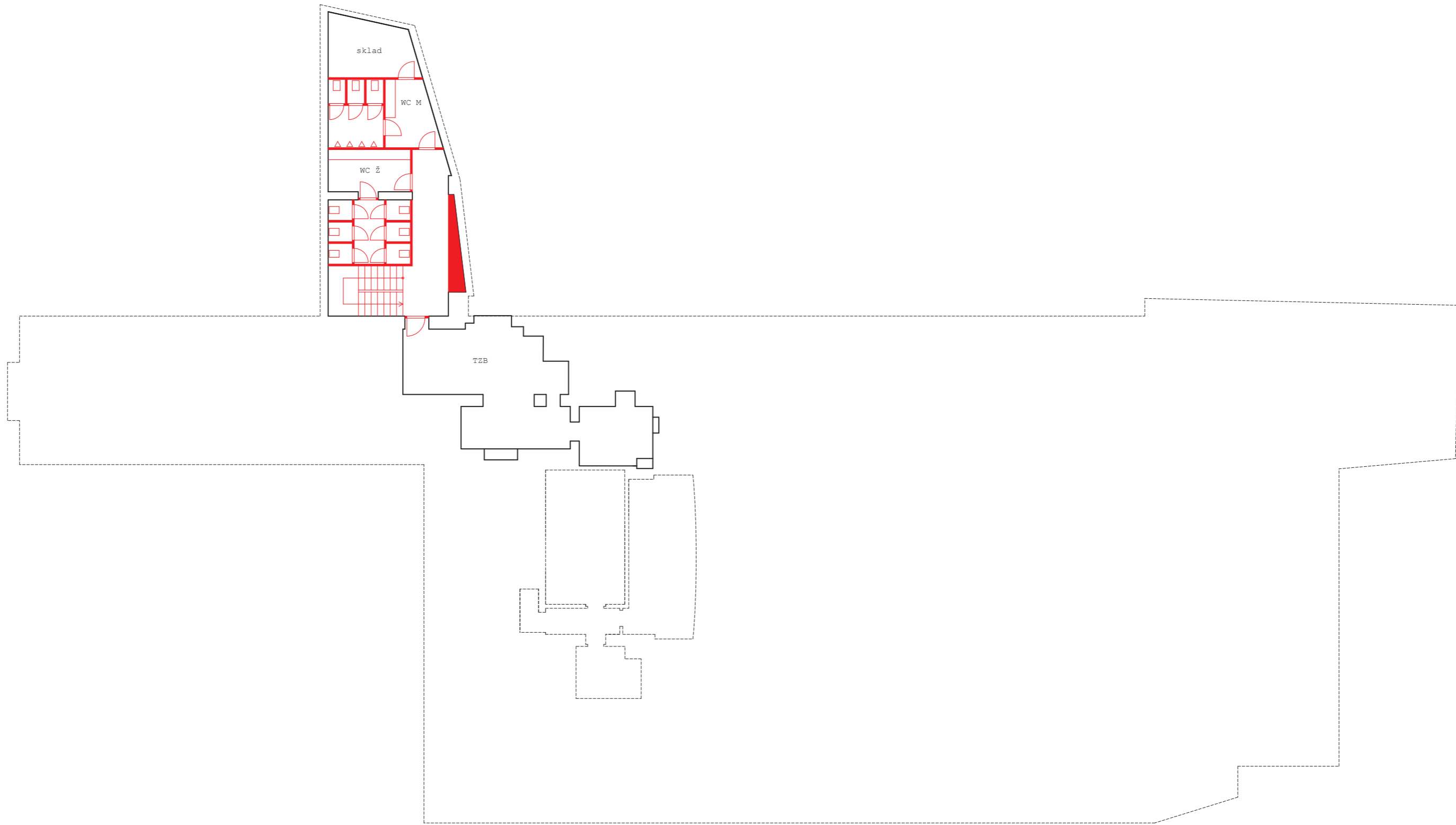




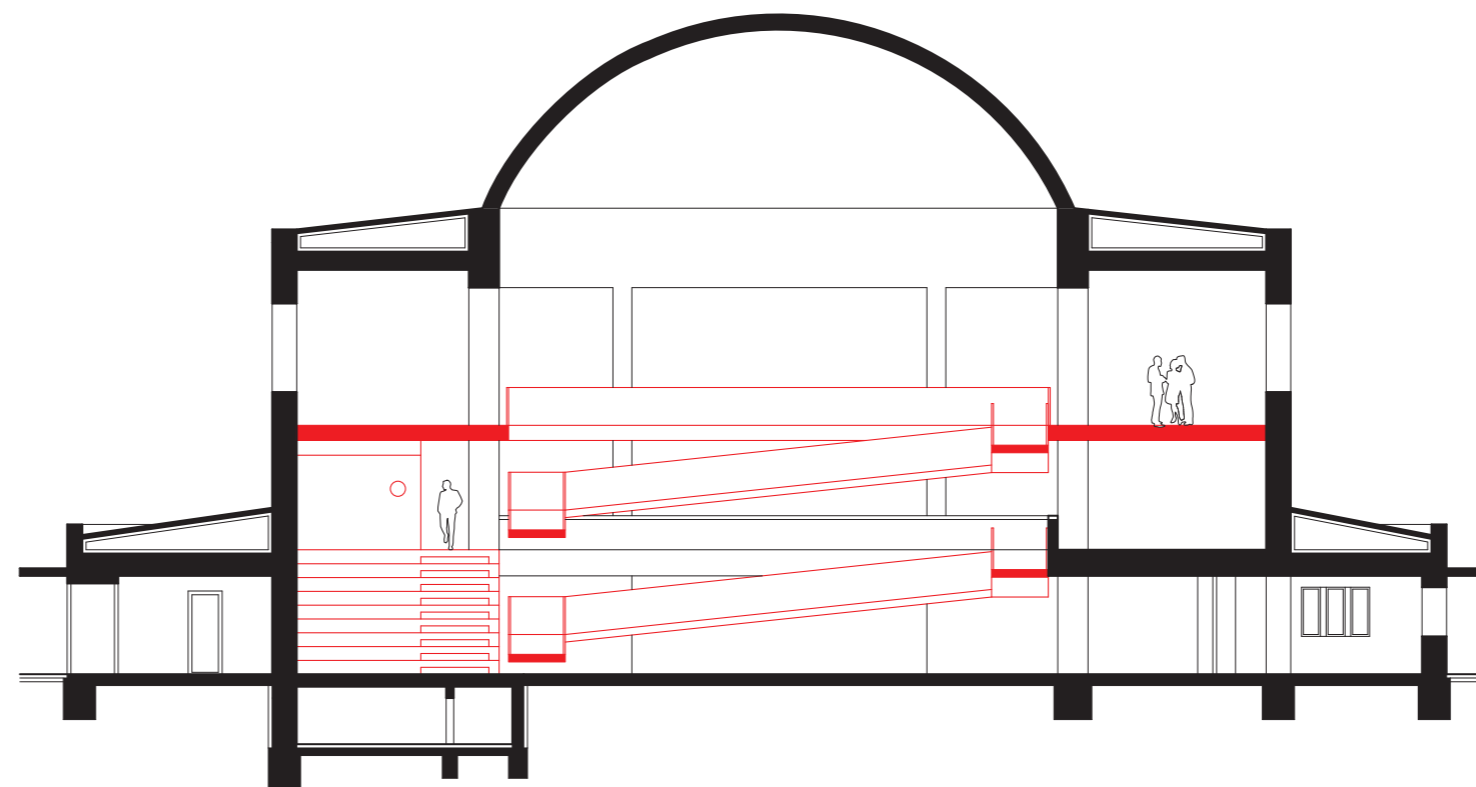
















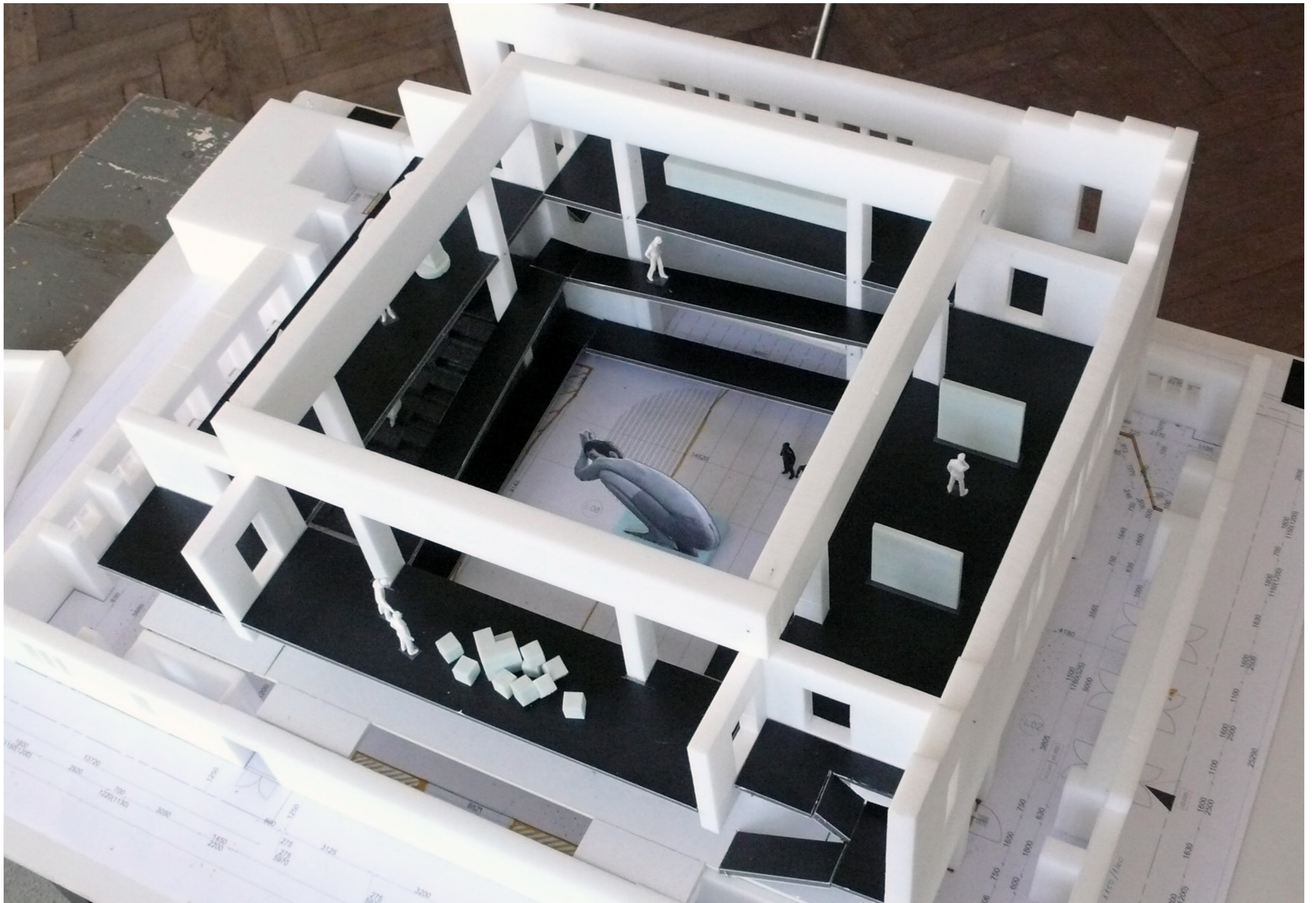




Nová Synagóga - architektonická štúdia, november 2011

Návrh, pracovný model m1:50





Nová Synagóga - architektonická štúdia, november 2011

Návrh, pracovný model m1:50

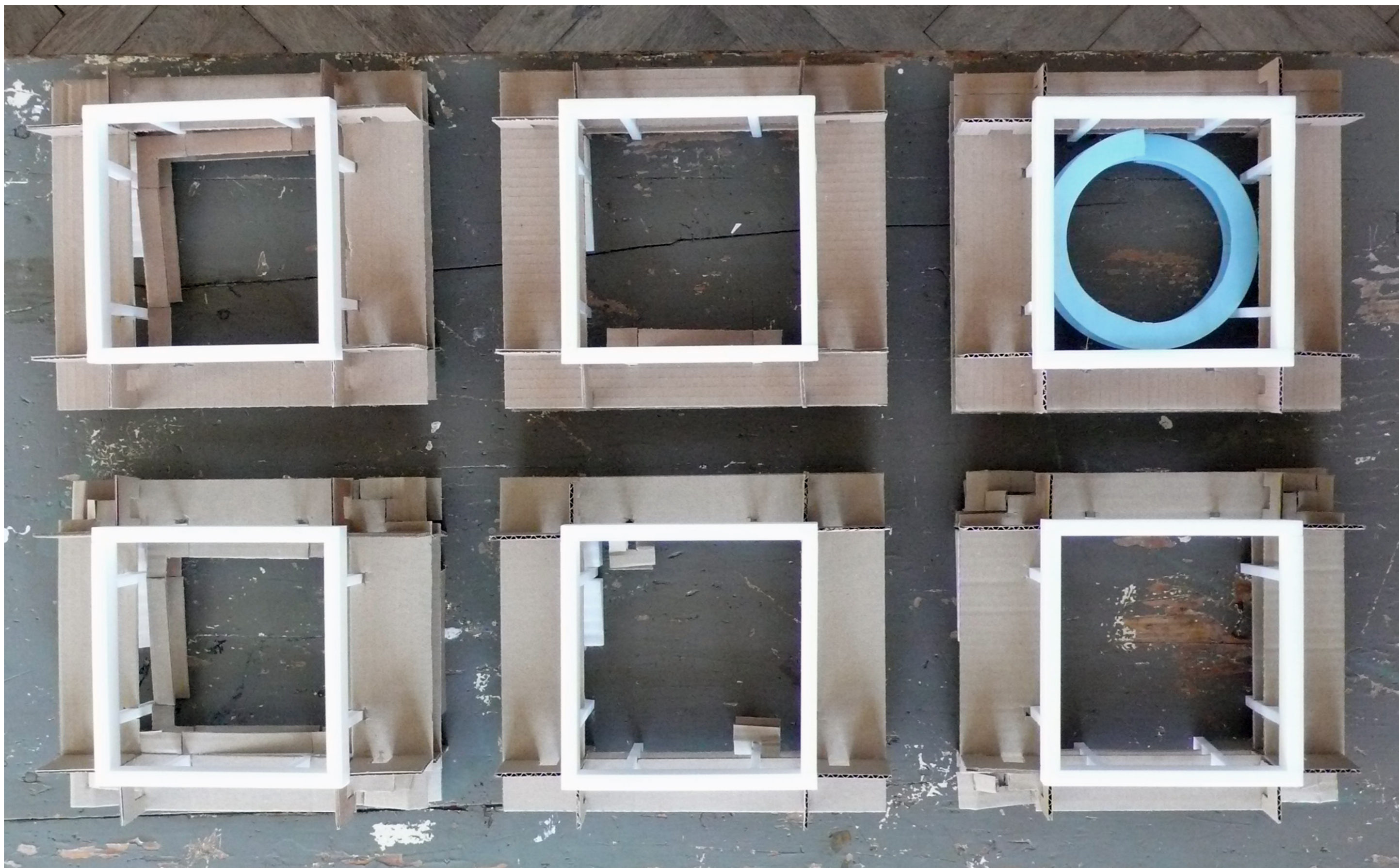




Nová Synagóga - architektonická štúdia, november 2011

Návrh, pracovný model m1:50

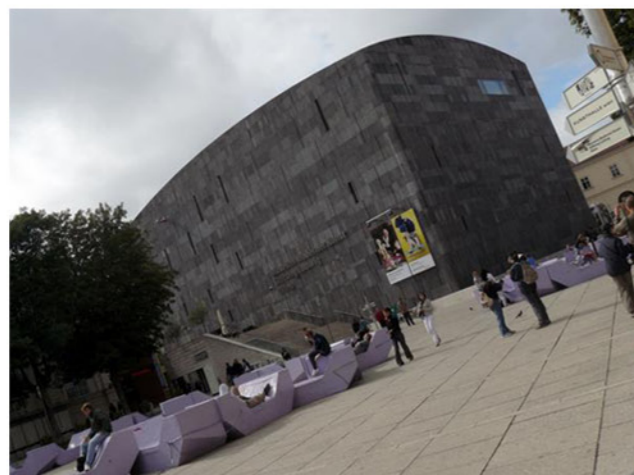






IV. příklady









Guggenheim NY, F. L. Wright



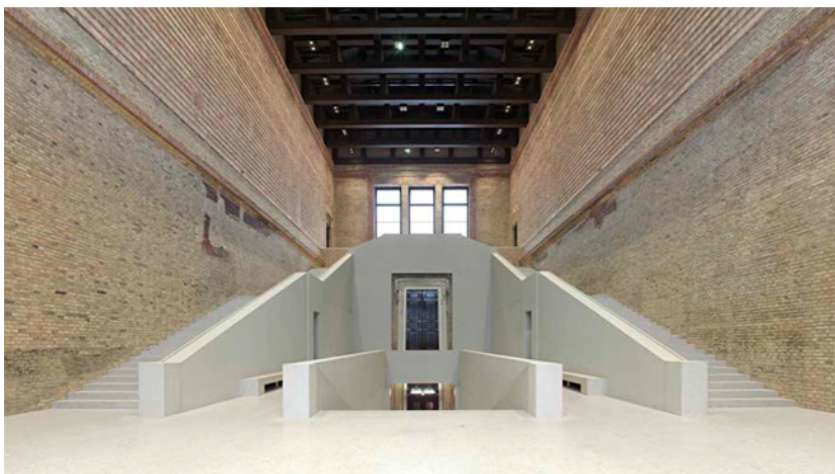
Hermitage Museum Moscow, OMA



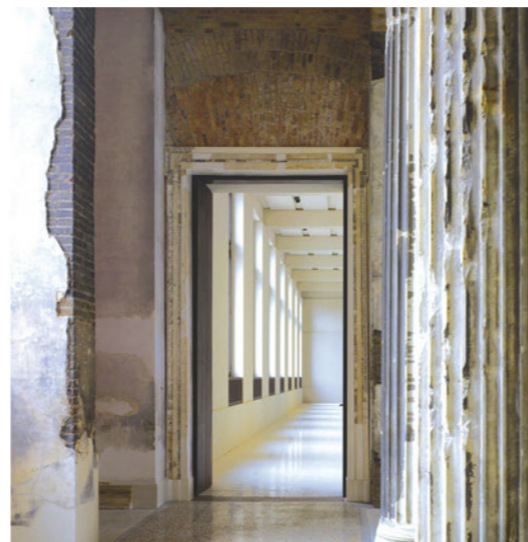
Guggenheim NY, F. L. Wright



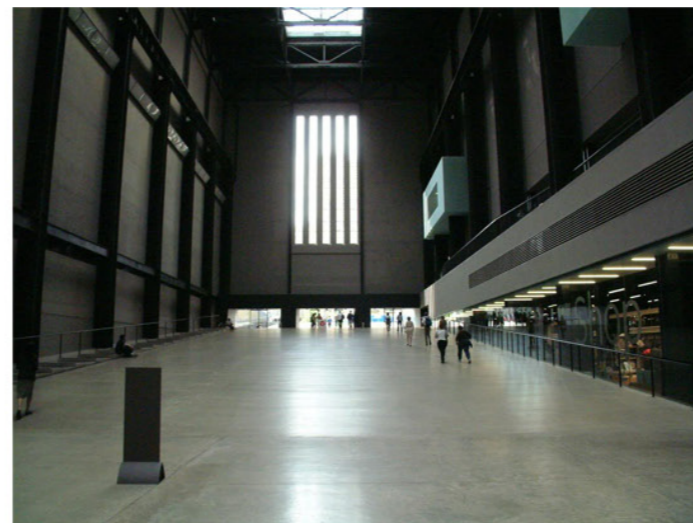
Il Fondaco Dei Tadeschi Venice, OMA



Neues Museum Berlin, D. Chipperfield



Neues Museum Berlin, D. Chipperfield



Tate Modern London, Herzog & De Meuron



Neues Museum Berlin, D. Chipperfield



Arcidiecézne Múzeum v Olomouci, HŠH



Il Fondaco Dei Tadeschi Venice, OMA



Neues Museum Berlin, D. Chipperfield



Il Fondaco Dei Tadeschi Venice, OMA



