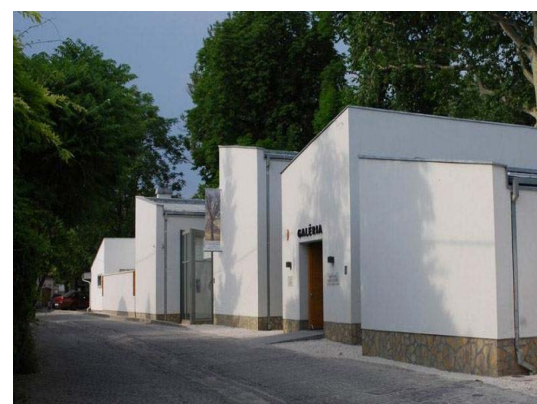


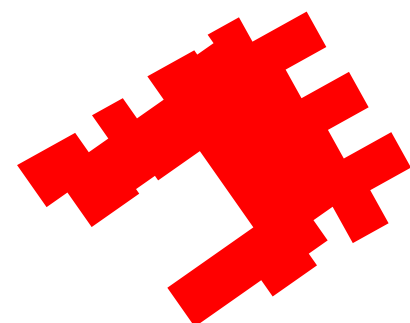
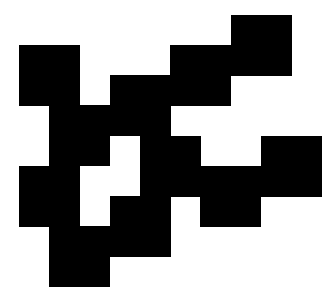
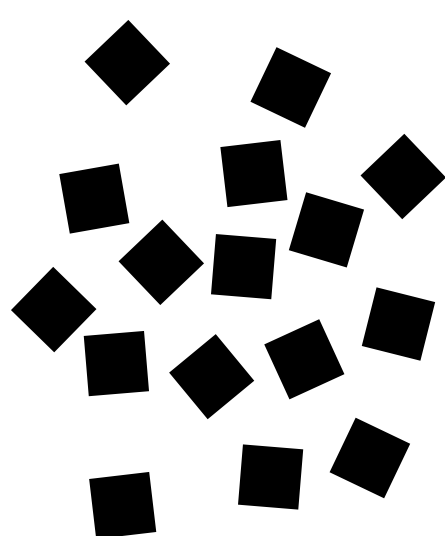
HELYSZÍN



ELŐKÉPEK



KONCEPCIÓ



FILÓZÓFIA

Egyszerűség, harmónia, esztétika, gazdaságosság, fenntarthatóság, mértékletesség mind a formára, mind a szerkezetre kivitelve.

LEÍRÁS

Az első gondolatok a meglévő 3 modul pozitív adottságként való átgondolása volt. A ki-be ugráló, pozitív-negatív épületrészek mozgalmal egyesítve alkotnak, mindezt a folyamatos fény-árnyék hatás tovább fokozza. A helyszínen, illetve annak közvetlen közelében jelenleg álló épületek nem szolgáltak követendő előképekül, csupán tömeg, illetve karakterükben próbáltunk illeszkedni, de mindenképpen egy újat szeretnénk volna az építészeti karakterbe vinni, a meglévő, közel 50 éves épületek mellett. A megrendelő kérése volt, hogy a lapostetős alkalmazását próbáljuk kiterjeszteni, magastetős beavatkozást nehezen bírnák, ez a szomszédos lakóterületen kontyolt kivitelén is érezhető - mintha idegen lenne.

Konkrét előképekül a szentendrei művésztelep, a lisszaboni világlótortony múzeum, az Alcácer do Sal-i időkerek otthona, illetve a hokkaidói bentlakásos kiskorú nevelőintézet szolgált.

A tömegalakításban fontos szempont volt, hogy a jó arányú kubusok állandó mozgást biztosítsanak az épületek, közben nyitott, szélvédett teraszok és udvarrészek jöjtek létre, ahol az intézmény "lakói" töltik majd mindennapjaikat. A belső udvar felé az épület lecsillapodik, nyugalmat teremtve a belső udvarban. A tömeg az északi oldalon zárt, szinte csak a bejárati üvegajtó töri meg a tömör felületet. A délkeleti és délnyugati homlokzatok viszont nagy, teraszra nyitható üvegfelületeket kaptak, mozgatható árnyékolókkal. A ferde lapostetős kialakítás a tartós tartozkodásra szolgáló helyiségekben (közösségi helyiség-étkező, csoportszobák) a belmagasságban is érezhető.

Az anyaghasználatnál nagyon fontos volt a gazdaságosság, ezért a meglévő, rossz állapotú téglaburkolatot eltakarva az épület egységes hófehér WEBER vakolatot kapott, mely a talajtól a lábazaton át az attika tetéjén lévő antracit színű bádoglemezig tart. A fehér felületen a fény-árnyékhatás tovább fokozódik.

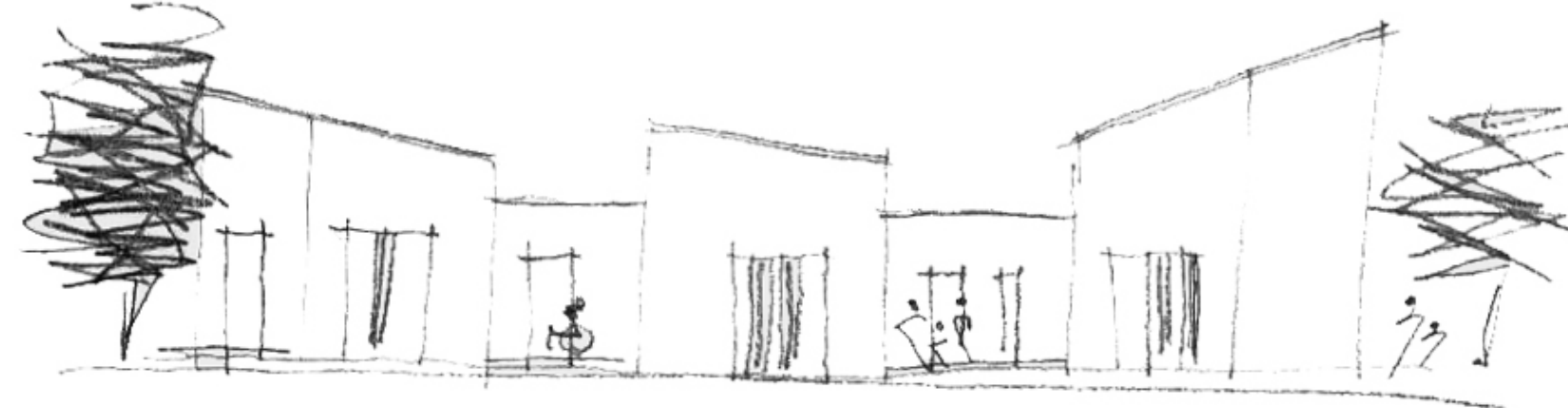
A jó funkció kialakítása szintén nagyon fontos volt. A majdani használat miatt is egyszerű, jól átlátható közlekedésre szervezett funkciósort helyeztünk el, U' alakban telepítve. A telekre benyúló garázsgodó eltakarása is cél volt ezzel. Az egyes blokkok csoportszobákból, egyéni fejlesztőből és akadálymentes wc-ből állnak, melyek találkozásában a közösségi helyiség, az étkező, a tároló kamrával, a vezetői iroda egy betegpihenővel és a mosdóblokk kapott helyet. Az északi homlokzatra került minden olyan funkció, amely kevés megvilágítást igényel, így akadálymentes mosdók, a gépészeti helyiség, a kocsitároló és a dolgozó öltözőblokk került ide. Fontos szempont volt továbbá, hogy a közösségi helyiséget és az étkezőt együtt kezelve a közlekedőkkel bővíthető alakítsuk ki, így nagyobb létszámú intézményi rendezvényeknek is helyszínül szolgálhat. Mozgatható mobilfalakkal azonban el is szeparálható a közlekedőtől.

A közösségi helyiség és a csoportszobák előtt, illetve mellett elhelyezett teraszok szerves részét képezik az épületnek, tulajdonképpen bővítményként is értelmezhetők. A későbbiekben akár pergolázhatók is.

A számított fajlagos energiafogyasztás szerint az energetikai minőségi besorolása "A".

A tervet DMJV Építészeti-Műszaki Terveiértékelő Intézmény elfogadta, az épület engedélyezési tervdokumentációját 2011. december 15-én kellett szállítani a megbízónak, ezzel elkezdődött az engedélyezési eljárás.

ELSŐ VÁZLAT



MEGLÉVŐ, ÁTALAKÍTANDÓ ÉPÜLET ALAPRAJZA

M 1:100

