

# MISKOLCTAPOLCA TURISZTIKAI FEJLESZTÉSE

## MŰLEÍRÁS

### tervjegyzék

#### Műleírás

- |  |          |
|--|----------|
| 1. Programterv                           | M 1:4000 |
| 2. Tapolca kapuja helyszínrajz           | M 1:1000 |
| 3. Ökocentrum és környezete helyszínrajz | M 1:1000 |
| 4. Ökocentrum alaprajzok és metszetek    | M 1:200  |
| 5. Központi terület helyszínrajz         | M 1:1000 |
| 6. Strand-élményfürdő fogadóépület terv  | M 1:200  |
| 7. Látványtervek                         |          |
| 8. Látványtervek                         |          |

## Tartalomjegyzék

1.	Alapgondolatok .....	3
2.	Területfelhasználási, szerkezeti javaslat, közlekedési rendszer .....	3
3.	Tapolca kapuja .....	3
4.	Ökoturisztikai látogatóközpont CSABA .....	3
5.	Öko játszótér - <i>Külső foglalkoztató</i> .....	5
6.	Hejő parti vízi világ tanösvény .....	5
7.	Információs szolgáltató központ .....	6
8.	Monostor feltárás - régészeti bemutatóhely .....	7
9.	Strand-élményfürdő + fürdőtó (összeköttetés, lekeríthetőség, park része is....).....	7
10.	A Hotel JUNO felújítása és bővítése .....	<b>Hiba! A könyvjelző nem létezik.</b>
11.	Barlangfürdő.....	<b>Hiba! A könyvjelző nem létezik.</b>
12.	Óspark .....	<b>Hiba! A könyvjelző nem létezik.</b>
13.	Sajátos és Különleges arculat .....	10
14.	GREEN CITY .....	10

## 1. ALAPGONDOLATOK

Miskolctapolca ilyen léptékű és összetettségű fejlesztésének tervi összefoglalás számos kihívást tartogat, melyek messze túlmutatnak egy korszerű strand, vagy egy ökoturisztikai látogatóközpont építészeti megfogalmazásán. Számos értéket kell megőrizni és számos újat teremteni, jól irányított alkotó szándékkal nyomot kell hagyni a csipkerózsika álmát alvó völgyön. Kicsi a különbség a romantikus elhagyatottság és a minden szegletet belengő avitt érzés között, ezért azt gondoljuk, hogy nem célravezető a megfáradt nosztalgizálás, sok esetben a gyökértelen historizálás útjára lépni. Bátran kell cselekedni, persze nem válogatás nélkül nekiesni mindennek, ami itt maradt, főleg nem rombolni azt ami érték, ami működik. De a felvirágzást mégis inkább a közösségi érzés új, élményszerű megerősítésén keresztül látjuk véghezvihetőnek. A tervünkben szerepeltetett élményanyag befogadásával szorosabbá tehető a helyiek és a látogatók kötődése Miskolctapolcháoz, és nem utolsó sorban pozitívan formálható az új nemzedékek természeti és épített környezethez való viszonya. A cél érdekében a sablonok gondolkodást nem igénylő alkalmazása helyett az innovatív, „értelmesen formabontó” megoldásokban hiszünk, mert csak ez vezethet valódi áttöréshez a középszerűséggel, vagy rosszabb esetben az igénytelenséggel szemben.

## 2. TERÜLETFELHASZNÁLÁSI, SZERKEZETI JAVASLAT, KÖZLEKEDÉSI RENDSZER

Miskolctapolca fejlesztése fő dilemmája a „központi attrakciót” jelentő Barlangfürdő és strand fejlesztésének igénye és a természeti környezet megtartása. Ezek egymásmellettiségének megoldását véleményünk szerint a kívánatos látogatószám növekedés mellett, a völgy tehermentesítése jelentheti. Ez elsősorban a gépjárművek és az általuk okozott környezeti terhelés kívül tartásával oldható meg. Távlatos gondolkodás szükséges, ami teljes körűen figyelembe veszi a jelen pályázat alapján tervezendő létesítmények igényeit is. Kézenfekvő a közlekedéstervezés kapcsán, hogy hosszabb távon egyre nemkívánatosabbá váló gépjárműforgalom csak igen korlátozottan jelenjen meg a völgyben, az autók megállítása a völgy bejáratánál (Tapolca kapuja előtt) történjen meg, ahonnan a látogatók helyben üzemeltetett elektromos járművekkel történő továbbszállítása történik majd.

Ez a közlekedésszervezési megoldás az alapja annak, hogy a belső részek fejlesztése zavartalanul megtörténhessen. A meglévő, vagy korábban jelen levő funkciók és épületek feltámasztásával (Juno, strand, csónakázótó), illetve új elemek létrehozásával (tanösvények, tórendszer, stb.) létrejöhet az az új településszerkezet, ami turisztikai és helyi, települési szempontból is kívánatos.

## 3. TAPOLCA KAPUJA

Vizsgálataink alapján úgy ítéltük meg, hogy a Csabai kapu és Csermőkei út kereszteződése jellegében autós bejárat, kapu, így a tervezéskor léptékében ehhez alkalmazkodtunk: egy szimmetrikus fatelepítéssel egy lombkaput képeznénk, melyen áthaladva az autóval érkező tudni fogja, hogy megérkezett. Ezután autóját hátrahagyva, a parkolóterületen, az információs-és fogadóépületen áthaladva, fontosnak tartottuk, hogy az érkező egy gyalogos sétányon is elindulhasson. Erre a pontra pedig a Kemény Dénes uszoda előtt a Miskolctapolca út kanyarodását választottuk. Itt terveztünk egy olyan emblematikus fa anyagú kapuépítményt, mely egyszerre jeleníti meg a Hejő-völgy stilizált alakját, és egyszerre átjáró is, az uszoda és az Egyetem irányában.

Az előzőekben leírtakhoz szorosan kapcsolódva érdemes elgondolkodni a helyben közlekedés lehetséges módjain. Ez –az alapvető és természetes gyaloglás mellett- még igen sokszínű lehet, amire érdemes egy rendszer felállítása. Az egyéni közlekedési módok mellett mindenképpen rendszerbe állíthatók lennének elektromos buszok is és a kerékpárkölcsonzés, a külföldről már jól ismert kerékpár-használati rendszer több pontos felvevő és leadóhellyel kialakítva. Amennyiben ez utóbbi itt sikerre vezetne, ezt a rendszert a város teljes területére ki lehetne terjeszteni a jövőben. Fontos szerepet szánnánk az egyre bővülő Mountain bike-os társadalomnak, akik a túrázást és a barangolást két keréken képzelik el. Tapolca lehetne a kiindulópontja a Bükkbe induló túráknak, a fentiekben már említett kölcsönző állomások ezeket az igényeket is kielégítenék.

## 4. ÖKOTURISZTIKAI LÁTOGATÓKÖZPONT

Az Ökoturisztikai látogató centrum Miskolc-Tapolca új szimbólumává válhat mind megjelenésében mind pedig belső tartalmi szolgáltatásaiban. Olyan épületet szándékozunk tervezni, amely külső kubatúrájában nem válik el az őt körbevevő természetes környezetétől, kortárs építészeti anyagok felhasználásával a természet inspirálta épületegyüttest hoznánk létre úgy hogy az maradandó építészeti

elemévé váljon a környéknek. A legfontosabb szempont a fentiek után a fenntarthatóság - mindenképp passzívház jelleggel képzeljük el az épületet, s szinte végletekig önfenntartó legyen, akár az elektromos áram, akár a fűtés–hűtés tekintetében. Újrahasznosított vízrendszerrel, csapadékgyűjtő tartályokkal, és egyéb környezettudatos eszközökkel növelnénk az épületkomplexum gazdaságos működését. (Egyébként ezen technológiákra pályázatok tömkelege ad további fejlesztési lehetőséget. Úgy kell megtervezni az épületet, hogy az később is a megújuló energiák fogadására készen álljon.)

A Látogató centrum tematikája:

- Az újrahasznosítás többágú modellezése szemléltető makettekkel, ábrákkal
- Digitális a hatást fokozó animációkkal, fény és hang jelenségekkel
- Az ökoszisztéma felépítése, körforgása és hatásai földünkre akár saját lakhelyünkre
- A víz körforgása szemléltető makettekkel
- A vízre épülő energiaforrások története, hasznosítása napjainkban és a jövőben
- A nap energiájának hasznosítása, napelemek, napkollektorok szemléltetése működő makettokkal, járművekkel stb
- A szél energiájának hasznosítása a múltban, napjainkban és a jövőben
- A föld energiájának kiaknázása, a megújuló energiák tükrében
- A vízhez kapcsolódó iparágak – hajózás, vízimalmok, mezőgazdaság

A tematikus tartalmak minden esetben szinte szájbarágósan makettek és vizuális média felhasználásával, többnyelvű és inkább az élményszerű tanulás folyamatára törekedve – játszva tanulva jussanak el a látogatók ahhoz az ismeretanyaghoz, amit kommunikálunk feléjük.

Az Öko Centrum épületének bemutatása

Az épület kubatúráját tekintve két egymást kergető pisztráng inspirálta a tervezési munkát, így két különálló de mégis szervesen összekapcsolt íves vonalvezetésű, a földből kitörő zöldtetős épületet terveztünk amelyek között egy kis mesterséges, de mégis élő tavacskát alakítunk ki teraszrendszerrel.

A tervezési egységeket a programban előírt funkciókkal és helyiségekkel töltöttük fel oly módon hogy az Északkeleti traktusban kapott helyet a főbejárat az előcsarnokkal, ebből nyílik egy viszonylag nagy méretű kiállító terem (454 m<sup>2</sup>) ebből közvetlen egy lépcsőház vezet a földre rejtett kiállító területekhez, amelyek a főépületek mellett kaptak helyet (502 m<sup>2</sup>), természetes megvilágítást a födémükbe helyezett bevilágító, járható üvegfelületein keresztül kapnak. Az elősző szárny északi traktusában kaptak még helyet a szociális blokkok az irodák egy része valamint egy műhely. A két különálló traktust egy acél merevítésű minden oldalról üveggel fedett híd köt össze, amely jobb és bal partján egy-egy terasz kap helyet helyenként üveg padozattal, amelyen az Ökocentrumba érkező vendégek pihenését és étkezését képzeljük el, téli időszakban esetleg fedett kialakításban. Az épületek közötti tavacskának nem csak emblematisztikus jelentőséget szánunk, hanem halak és növények telepítésével valóságos tóparti környezetet reprodukálunk. A komplexum délkeleti traktusában folytatódik a kiállító termék sora egy 352 m<sup>2</sup> es kiállító teremmel és két összenyitható konferencia-előadóteremmel, a nyugati keskenyedő épületrész pedig az üzemeltetéshez kapcsolódó irodákat és az energiaközpontot foglalja magában. Az Ökocentrum épületének anyaghasználatára a zöldtetős kialakítás mellett nagy hangsúlyt fektettünk a természetes és újrahasznosított anyagok tudatos használatára és megjelenítésére, így a ház a tükröződő üvegfelületeknek köszönhetően szinte csak kontúrjaiban jelenik meg, duplikálva az őt körbevevő táj képét. A homlokzat egyéb részei táblás fa homlokzat burkolatot kapnak. A belső enteriőr is igazodna az exteriőrhöz. Világos, áttekinthető, nagy belmagasságú szellős helyiségek, organikus formák, letisztult, szinte minimalista hangvételű, de mégis emberközeliterek s textúrahasználat jellemzi majd. A látogatók maradandó élményéhez a kiállítás anyagán túl - interaktív padló, és több vertikális kert is hozzájárul majd, az épületen belül. A kiállító-és foglalkoztató termekben is ez a szemlélet az uralkodó, viszont a formák és anyaghasználat inkább háttérrel biztosítanak a kiállítás anyagának, mintsem konkurrálnak vele.

## 5. ÖKO JÁTSZÓTÉR - VÍZI FOGLALKOZTATÓTÉR

Az ökojátsszótér elhelyezését az Ökocentrum közelében képzeltük el, a telek azon részén ahol legsűrűbb a faállomány, vagyis az árnyékolás a leginkább biztosított. A környezettudatos városi életformára nevelést egyrészt nem lehet elég korán kezdeni, másrészt sosem késő elkezdni. A tervezett ökológikus játszótérnek, amellyel, hogy maximális biztonságot kell nyújtania gyermekeinknek, többlet feladatokat is kell teljesítenie. Fontos jellemzője az ilyen szellemben tervezett játszótérnek, hogy oktató-nevelő szándékú játékokból, berendezési tárgyakkól és a területre jellemző természetes anyagokból, növényzetből építkezik. A környezetbarát anyagok használata mellett meg kell jelenjen a környezetbarát építéstechnológia is, amely egybecseng a Green City alapelveivel is.

A játszótéren elhelyezett információs táblákon feltüntetnénk az adott játéknál használt anyagok eredetét, történetét, lebomlási folyamatát, így a téren a felnőttek is sok újdonságot tanulhatnak majd. A játsszó-foglalkoztató tér azon kívül, hogy önmagában is újszerű élményekkel gazdagítja a családokat ismeretanyagában, tematikájában szorosan kapcsolódik az épület kiállítási anyagához.

Fontos még hangsúlyozni, hogy számos egyedi megoldásban is gondolkodunk a játszótér kialakításánál, szakítva azzal az egyre jobban elharapódzó szemlélettel, amely csak a katalógusok szabvány eszközeinek elrendezésében látja a játszótérek létrehozásának módját, ugyanakkor a gyerekeknek legalább anyai képességét (mászó-egyensúlyozó-koordinációs) fejlesztik. Természetesen a meglévő növények bevonásával, a kiírásban is szereplő fa, a kő, a homok, a földépitmények, a víz alkalmazásával létrehozott attrakcióknál is szem előtt tartjuk a játsszóeszközökre és ütécscsillapító burkolatokra vonatkozó szabványokat. A terepviszonyok kihasználásával például különböző egyedi rézsűjátékok is szóba jöhetnek (csúszdák, mászólépcsők stb.). A gyerekeknek, családoknak mint az egyik legnagyobb célcsoportnak kínálnánk nem csak hagyományos játéklehetőséget, hanem különleges, a vízhez kötődő játékok is megjelenhetnének, például a patak kibővítésével kézi hajtású tutajokkal közlekedhetnének.

Ezen felül, szezonálisan olyan természetvédelmi tevékenységekben vállalhatnának aktív szerepet a gyerekek, mint halak telepítése, vagy éppen vadetető feltöltése, sérült, gyógyult állatok szabadon engedése, növények telepítése.

A játszótéren árnyas pihenőfelületeket is elképzeltünk a fatörzsek körül vezetett asztalokkal és ülőkékkel. A vízparton pedig kisebb, kötetlenebb összejövetelek megtartására alkalmas lehet a sétányról lefűződő, a domborzatot kihasználó, a vizet is integráló stégszerű szabadtéri foglalkoztató-és gyülekezőtér”, melynek fókuszában egy vízi színpad is állítható.

## 6. HEJŐ PARTI VÍZI VILÁG TANÖSVÉNY

A Hejő patak völgyében tervezett tanösvény számos aktivitásra ad lehetőséget és igazi turisztikai látványossággá is tehető. A fejlesztésnek alapvetően a völgy természeti adottságaira kell épülnie, annak értékmeőrőző fejlesztésével, hiszen ez a völgy ma is ökológiai folyosó szerepet tölt be Tapolca és Miskolc vonatkozásában. Ennek figyelembe vételével a tanösvény alapvető célja nem lehet más, mint;

- legszűkebben értelmezve Miskolc-tapolca vízrendszerének bemutatása,
- kicsit tágabban a többi természeti elemre is épülő ökológikus szemléletformálás,
- még tágabban pedig élményszerzés a természet-, és tájvédelem / öko-, és fürdőturizmus relációban értelmezve.

A fejlesztés alapvetően két, összefüggő elemrendszerre épít. A beavatkozások egyik köre a természetes közegbe történő jobbító célú beavatkozás, vízépítési, növénytelepítési, erdőgazdálkodási tevékenység, mely szakértő tájépítészeti, és vízépítési tervezést követően valósul meg. Ennek eredményeképpen az ökológiai rendszer stabilitását, a szélsőséges, negatív hatások mérséklését (pl., belvíz, elöntés), a rendszerre jellemző biodiverzitás visszaállítását várhatjuk. Eszközei a teljesség igénye nélkül:

- növényültetés, erdősávok, foltok telepítése, a tájkép javítása, melyhez a területen elsősorban a honos fajok használhatóak fel (éger, fűz), de ezek kiegészíthetőek további vízkedvelő fajok

alkalmazásával a patak felső folyásánál, az arborétum területéhez közelítve (mocsárciprus, platán, stb.)

- kotrás, az iszap eltávolítása, illetve az egyes szakaszokon éppen az iszaptól táplálkozó, túlburjánzott N-kedvelő növények visszaszorítása
- mederkorrekció, ahol nagyobb öblösödés, vagy meanderező patak-ág elérése a cél, illetve akár záportározó jelleggel is
- mérnökbiológiai partvédelem

A beavatkozások másik köre az építmények korszerűsítésére, új építmények létrehozására irányul.

Míg a konkrét tanösvényállomások a patak partjához kapcsolódnak, a patak és a közút közötti nagyrészt természetes élőhelyekkel gazdag tájat további sétányokkal is feltártuk, melyek hol kapcsolódnak a tanösvény állomáshoz, hol attól eltávolodva önálló funkciókat foglalnak magukban. A nyomvonal sokszor lábakra állított, a fák között vezet (lombsétány). Ezzel a változatos nyomvonallal fenntartható a látogatók figyelme, bemutatható nem csak a vízi, vízparti világ, de a rét, illetve a patakot kísérő ligetek élővilága is. Így ez a terület egyben az ismeretterjesztés és rekreáció céljait szolgálja.

Az ismeretterjesztés elsősorban a „Hejő-parti vízvilág tanösvény” 7 állomásához kapcsolódik. Tervezett állomásai a következők: vízparti madárvilág (és madárlesek), vízparti növényvilág, puskapor (és minifarm), fűrészmalom, papírgyár, vízimalom, sörfőzde. Minden állomáson egy nagyobb faburkolatos stég fut le a sétánytól egészen a vízpartig, ahol aztán kiteresedve helyet kaphat egy makett, vagy más objektum stb. A vízhez kötődő aktivitások terén olyan kuriózumok telepítését javasoljuk, mint pl. működő méretarányos vízimalom, ahol saját lisztet őrlhetnek és vihetnek haza „emlékszákban”, vagy egy erre kijelölt és létrehozott vízfelületen hajómodelleket irányíthatnánk (akár történelmi magyar hajók kis motorral felszerelt modelljeit). Ezeket a helyeken –a kiállítás-tervezővel szorosan együttműködve- a „játszva tanítani” elv mentén próbálnánk meg minél több és mélyebb tudásanyagot átadni az érdeklődőknek. Azonban még a pontos ismeretek átadásánál is fontosabbnak tartjuk a szemléletformálást.

A tanösvény tervezésekor fokozottan érvényre szeretnénk juttatni az esélyegyenlőség elveit, ami vonatkozik a gyermekek esélyegyenlőségére éppúgy, mint a mozgásukban korlátozottak, vagy a más fogyatékkal élők igényeinek lehető legteljesebb kielégítésére. Ennek érdekében a tanösvény bizonyos szakaszait mindenképpen szilárd burkolattal kell ellátni, hiszen a szórt burkolatok a kerekesszékes használatra nem igazán alkalmasak. A vakok számára tapintható módon kell bemutatni a Hejő völgyének élővilágát (braille írás, kézbevehető anyagok, tárgyak), míg a siketek, nagyothallók esetében elsősorban a biztonsági kérdéseket (elsősorban a gépjárművel használt területek közelében) kell megnyugtatóan kezelni.

Véleményünk szerint annak szellemiségéhez jól illeszkedő kiegészítő élményelem lehet pl. egy tematikus öko-labirintus, egy sövénylabirintus (vagy élő fűzlabirintus) akár több km hosszan tekergő élő falakkal. Minden elágazás - a tanösvényen megtapasztalt, megtanult tudás alapján - egy „öko-kvíz” kérdés megválaszolásának helye, aki helyesen válaszol a jó irányban folytathatja az útját. A kérdéseket papíron kapja meg a látogató (korosztályának megfelelően), így mivel azok nem fixen a labirintusban vannak rögzítve, időről időre megújíthatóak. Aki téved zsákutcába kerül, és így megtanulhatja a helyes választ is. Az elképzelés szerint az áthaladás 40-50 percet vesz igénybe, amibe pár rossz válasz is belefér. A kérdéssor tetszőleges számú nyelven, egyszerűen kinyomtatható.

#### 7. INFORMÁCIÓS SZOLGÁLTATÓ KÖZPONT

A régi strand fogadóépülete bár jellegzetes hangulatot kölcsönöz Tapolca „belvárosának”, mégis úgy ítéltük meg, hogy még átalakítva sem testesítheti meg azt a friss, újító szándékot, amelyre tervezési koncepciónk épül. Ezért az épület elbontása mellett döntöttünk, helyette pedig a kiírásban szereplő funkcióknak helyet biztosítva (turisztikai klaszter irodája, Tourinform iroda, Miskolc Pont, ajándékbolt, kerékpár bérlési lehetőség), egy kisebb alapterületű (~450 m<sup>2</sup>), a park tervezett arculatához jobban illő

épület elhelyezését javasoljuk. A szolgáltató központ elhelyezkedése a kiírásban szerepelő autó bérlés idehelyezését erősen megkérdőjelezi, ennek helyét véleményünk szerint a peremterületen kell a későbbiekben megtalálni.

#### 8. MONOSTOR FELTÁRÁS - RÉGÉSZETI BEMUTATÓHELY

A XIV.-XVI. században ezen a helyen álló apátság romjainak bemutatásakor alapvetően a mai (feltárás utáni) állapot megőrzése mellett döntöttünk. A monostor esetében a romkert-jelleg dominál, a feltárt falak nyírott pázsitfelületen jelennek meg, a látogató fantáziájával egészítheti ki a hiányzó részeket, melyhez segítséget adnak a romterület körül elhelyezett interaktív „történeti információs pontok”. Ezek segítségével 3 dimenzióban tekinthetjük meg a monostor és templom digitálisan újraépített épületét, végigjárhatjuk belső tereit, több nyelven tájékoztatót kaphatnak a hely történetéről.

A templom léptékének, méretének átélése véleményünk szerint nem csak a falak fizikai újjáépítésével lehetséges, ezért itt a pontos felmérést követően a falmaradványok visszatemetését és a pontos alaprajz felszíni megjelenítését javasoljuk. A felszíni megjelenés módja, hogy a burkolatban savmárt üveg sávokkal rajzoljuk ki az alaprajzot, amely LED világítással ellátva sötétedés után sejtelmes izzással idézi meg a templomot. A fényhatás burkolatba telepített pára fúvókákkal kombinálva egészen egyedifényből és ködből alkotott-, szakrális élményt nyújt.

Mindezen hatások mellett a mindennapi használatban is előny, hogy a templom területe így átjárható, a központi gyalogos térrendszer részévé tehető.

#### 9. STRAND-ÉLMÉNYFÜRDŐ + FÜRDŐTŐ (ÖSSZEKÖTTETÉS, LEKERÍTHETŐSÉG, PARK RÉSZE IS....)

Koncepció

A strandfürdő fogadóépületét a Miskolc-Tapolcai útra szerveztük figyelembe véve, hogy a funkciójából adódóan informatív, könnyen megtalálhatónak kell lennie, részben jelzésértékűnek hiszen itt vonul a legnagyobb tömegközlekedési és autós forgalom.

Ennek megfelelően a buszmegálló áthelyezését is javasoljuk a fogadóépület előtti kényelmes teresedéshez.

Az épület szögletes szárny formája hármasságú: a megérkezésnél a főbejárati rész egy fedett-nyitott váró részt és a pénztárakat foglalja magába, mint elosztó tér szervezi, irányítja és elosztja a forgalmat. A központi részhez kapcsolódó szárnyakban a kiszolgáló egységek és az üzemeltetés helyiségei kerültek.

A Déli traktusba a 450 szekrényes öltöző került, hozzá tartozó női és férfi zuhanyzókkal, illetve a kívülről külön megközelíthető kétnemű mosdóblokk és mozgássérült mosdó.

Az északi traktusban vendéglátó egységek (lángosos büfé, étterem) és üzlethelyiségek lettek kialakítva melyek külső és belső oldali szervezéssel, részben a központi térre való nyitással várják akár a strandolók, akár a strandon kívüli vendégeket. A legtávolabbi részbe a forgalomtól elkülönülve az üzemeltetés irodái kerültek.

Tömegében egyszerű vonalvezetésű lapos tetős épületet terveztünk, fedett-nyitott terekkel szellőssé téve ezzel is a strand és a szabadtéri jelleget erősítve. A beléptető fogadó résznél hangsúlyosabb, emelt meghatározó színű "kapuzatot" kapott az épület a már említett könnyű beazonosíthatóság miatt.

A tervezésnél törekedtünk a Miskolc-Tapolcai fürdővároshoz illeszkedő kialakításra, strandépületünket fa és üvegpánél homlokzatburkolat használatával, nagyméretű fa árnyékolókkal, jellemzően földszintes egyszerű, könnyed kubusalkotású modernizált épülettel a kortárs szemlélet jegyében.

#### 10. A HOTEL JUNO FELÚJÍTÁSA ÉS BŐVÍTÉSE

A JUNO szálló hasznosítását előtérbe helyezve, a hotel kötött rendszerét és építészeti karakterét tiszteletben tartva, így a szálló funkcióját megtartva, azt bővítve alakítanánk ki egy felújított, négycsillagos, mai kornak megfelelő arculatú és színvonalú wellness szállót és hozzá tartozó élményfürdőt.

A JUNO-hoz tartozó jelenlegi fedett parkolót elbontanánk, de ugyanabba a kontúrba mindkét oldalon kétszintes mélygarázst alakítanánk ki mivel a jelenlegi szobaszámhoz a régebbi követelmény kevesebb

parkolóhelyet írt elő. A felette lévő terasz szinteken mindkét oldalon szabadtéri élménymedencékkel bővülne a hotel. A jelenlegi étterem szinti tömeg szélességében csatlakoztatnánk egy üvegszerkezetű fedett élményfürdőt, amely egy szintén fedett hídszerkezettel kapcsolatot teremtene a tervezett stranddal, ezáltal a strandra érkezők is belépő ellenében igénybe vehetik a hotel élményfürdő részlegét ahol belső csúszdaparkot, élményfürdőket, gyermekmedencéket és komplex szaunah ázat alakítanánk ki.

A hotel épületén az alapvető felújítási munkákon túl a tízemeletes szálló tömegének északi falára egy épület magas "vertikális kertet" terveztünk, valamint a legfelső szintre egy loft-jellegű terasz szintet amelyen egy étterem-bár kapna helyet, természetesen könnyűszerkezetes kialakításban az épület statikai állapotát figyelembe véve.

#### 11. BARLANGFÜRDŐ

Bár a fejlesztés egyik központi eleme a Barlangfürdő, a bővítés részletes kidolgozása úgy éreztük túlmutat jelen pályázat keretein. Így az emeletráépítést tényként elfogadva tervünkkel a Barlangfürdő területén kívül maradtunk. Az új központi gyógyászati-wellness központ részletesebb kidolgozása a kiírásban megadott területi korlátokon is túlmutat.

Elfogadva, hogy Miskolctapolcán belül a Barlangfürdő elsősorban a csendes, nyugalmat igénylő, rehabilitációs célú kezelések és szolgáltatások helyszíne lesz, azért fenntartjuk hogy különleges adottságai miatt a gyógyászati profil mellett erőteljesen megmarad élményfürdő jellege is. Többek között ezért is gondoljuk azt, hogy a létesítmény leválasztása, elszigetelése nem lenne szerencsés az ún. tömegturizmus számára kínált egyéb kikapcsolódási lehetőségek (strand, bob pálya, stb.) területeitől. Sőt, éppen ellenkezőleg. Mint a völgy „ikonja” mindenképpen a legbelső, központi terület szerves része kell, hogy legyen (maradjon).

Hiszen várhatóan az egész területen keveredni fognak (nagyon is helyesen) a gyógyturizmus, az ökoturizmus, vagy éppen a wellness-élményfürdőzés kínálatáért idelátogató és akár hosszabb időt is itt eltöltő vendégek. Éppenséggel az is nagyon életszerű, hogy a tervbe vett sokrétű kínálattal nem külön választható csoportok fognak élni, hanem éppen ugyanazok a családok fognak az egyik nap barlangfürdőzni, a másik nap élményfürdőzni, azután pedig kirándulni és végigjárni a terület tanösvényeit.

Ebből a logikából is következik a javasolt térszerkezet, melynek a fürdőbejárat is fontos pontja. Mivel ez a Barabits sétány végpontja pozícióját nem változtatnánk, pusztán a várhatóan megnövekedő forgalom miatt a beléptetést terjesztenénk ki a romterület irányába a könnyűszerkezetes fogadóépület bővítésével.

#### 12. KÖZPONTI TERÜLET

A Barabits sétány, Pazar sétány, a Barlangfürdő bejárata jelenleg is központi szerepű, ezek kapcsolata a csónakázó tóval viszont fejlesztésre szorul. A fejlesztési koncepció jelentős alappillére, hogy egy összefüggő központi térrendszert hoz létre, mely a Garas Sámuel sétányt (Sziklakápolna felől jövő Mária út része lehet ), a monostor környezetét, a Barlangfürdő bejáratát és a Barabits sétányt, Pazar sétányt illetve ezeket összekötő területeket összekapcsolja. A központi rendezvénytér ennek a „hálónak” a közepén alakulna ki egy nagyobb burkolt rendezvénytér formájában. Erre a központi térre érkezik be a Hejő tanösvény is, illetve kapcsolatban áll az Ősparkkal is.

##### ***Barabits sétány felújítás***

A Barabits sétány ma is park fő sétánya, azonban fénye megkopott, architektúrája elavult. Egyetlen díszei az egynyári virágos felületek. A fő tervezési irány mindenképpen dimenziójának növelése, amely részben szélesítést, részben pedig a buszmegálló felőli fogadótér, részben pedig a Pazar sétány becsatlakozásánál egy rendezvények lebonyolítására is alkalmas teresedés kialakítását jelenti. Emellett kiemelten fontos az illemhely és az elárúsító- és vendéglátóhelyek megjelenésének terv szerinti egységesítése, valamint olyan szabadter-építészeti elemek alkalmazása, mint a tervben javasolt,



egységes kiemelt növénykazetták és ülőfalak kombinációja, amely a korzózás élményét teljessé teszik. Az itt lezajló nagy gyalogos forgalom indokolja, hogy a területre vonatkozó információk is minél könnyebben elérhetőek legyenek a területen, ami egy információs pont idetelepítését is jelenti. A felújított Barabits sétány kellene, hogy legyen a terület „legvárosiasabb” része, Tapolca turizmusának szíve.

### ***Pazár sétány felújítása***

Bár a Pazár sétány jelentősége a Barabits sétányénál kisebb, azért itt is jelentős gyalogosforgalom zajlik a Barlangfürdő irányába. Nem látjuk indokoltnak, hogy ezt a tengelyt ne az utóbbival egy színvonalon, a gépkocsik háttérbe szorításával minőségi sétaútként kezeljük. Sőt, a Barabits sétány relatív rövidege miatt úgy véljük, szükség is van ennek területnek az intenzívebb hasznosítására, hogy a korzózásra vágyó fürdővendégek akár egy kört is leírassanak a Barabits sétány, Pazár sétány, valamint egy a parkon belül vezetett keresztút segítségével. Ez az útvonal, terület (ahol az árusok változó intenzitással, de végig jelen lehetnének) kielégíthetné a közvetlenül a Fürdőhöz kapcsolódó sétatérrel szemben támasztott igényeket (ide lenne koncentrálható az ún. „shoppingolási” tevékenység)

## 13. ŐSPARK

### ***Aradi sétány – Fenyő sétány közötti terület (hrsz 46063/4)***

A turisztikai, idegenforgalmi szempontok miatt is kiírásban javasolt strand bővítés helyett, egyéb alternatív funkciót tartunk előnyösnek. A terület az Őspark bővítéssel szerves egységet alkotva jelenik meg a Hejő völgyében, a környező területeket és funkciókat is összefűzve. A területre vizes élőhely bemutató tanösvényt és kis tavakból álló tőrendszert terveztünk, mely vizét a Hejő-patakból nyeri, majd csatlakozik az Őspark bővítésének tavához és visszacsatlakozik a Hejő-patakba. A terület egy részén megjelenik a kiírásban javasolt úszótó is, csak kisebb léptékben, melynek környezete úgy lett kialakítva, hogy elkeríthető legyen. (Ebben az esetben önkormányzati lehetőség, hogy szabad használatú, vagy fizetős kialakítás mellett döntenek.)

A bontások után szabaddá váló, több mint 2 ha-os területen elképzelt vizes élőhely bemutató a program egyik legizgalmasabb része. Mivel a vízi, vízparti életet, ezt a különleges biotópot bemutatni hivatott tavak mind mesterségesen készülnek, ezért itt nagyobb szabadsága lesz a tervezőnek a vizualizáció módjának meghatározásakor. Vonatkozik ez a tervezett vízrendszer formájára éppúgy, mint a megfigyelést biztosító építmények kialakítására.

Amennyiben a fentiek szerint véglegesedik a vizes élőhely bemutató, akkor kezdődhet meg az építészeti-műszaki tervek elkészítése. A bevont szakértők munkája után itt már a mi feladatunk lesz a hely karakterének megformálása és a maximális élmény megteremtése. A tavak felett izgalmas fastég rendszer biztosít lehetőséget az állomáspontok, pihenőfelületek kialakítására. Javaslatunk alapján 5 állomáspont kapna helyet a tanösvényen átlagban egymástól 30-40 méterre. A tanösvény bejárata is egyben a tervezett információs épület, ahonnan az egész stégrendszer elindul.

### ***Régi strand terület Fenyő sétány Garas Sámuel u. közötti területen (hrsz 46063/4)***

Ezt az újonnan bevonásra kerülő területet mindenképpen az Őspark kiterjesztéseként kell értelmezni. Fontos azonban az is, hogy a tervezett bővítés ne csak önálló egységként működjön, hanem az egész központi terület kapcsolatait összefogja, és a közlekedési, zöldfelületi hálózatokat összekapcsolja és egységként értelmeződjön. Éppen ezért az Őspark bővítése és a tervezett vizes élőhely bemutató hely illetve az Úszótó területe egy szerves egységet alkot.

### ***Park felújítása***

Az Őspark területének bevonása az ökoturisztikai tematikába csak igen óvatosan valósítható meg. A helyi védettség miatt nemcsak a dendrológiai értékek, de a park szerkezetének megőrzése is fontos cél. A majdnem 2,5 ha-os területen ezt a parkstruktúrát észlelhetővé, a értékes növényeket bemutathatóvá

kell tenni. Ez szükségszerűen együtt jár a beteg, kiszáradt, vagy spontán felnőtt egyedek kivágásával, a besűrűsödött aljnövényzet ritkításával. Természetesen ennek mértéke nem lehet olyan, hogy a park elveszítse mai romantikus hangulatát, egyedi atmoszféráját. Az itt tervezett tanösvény, a vízhez kapcsolódó látványelemek esetében a Hejő-parti vízi világ tanösvényénél leírtak szellemében szeretnénk eljárni. Azaz a kiállítástervezővel karöltve olyan élményelemeken keresztül javasoljuk az információk átadását, amelyek kellően izgalmasak, érdekesek ahhoz, hogy a számítógépes világ információözhözéhez szokott fiatalságot is képesek legyenek aktivitásra bírni. Mivel ezen a helyszínen mások az adottságok, ezért itt előtérbe kerülhetnek olyan megoldások (pl. lombkoronaszintben vezetett tanösvény szakaszok), amelyek a nyíltabb szakaszokon nem megvalósíthatóak. Egy magasban vezetett útvonal olyan egyedi perspektívából képes megmutatni egyes növény együtteseket (pl. gyepszinti, vagy vízparti társulásokat), ami taposás, a növényzet sérülése nélkül engedi közel a látogatót.

Természetesen alapkövetelmény a fák jeltáblázása, melyek kis szolárlámpákkal kombinálva sötétedés után is kellemes hangulati elemekké tehetőek. A dendrológiai gyűjtemény bemutatásán felül kerülnek kihelyezésre a terület tájtörténetét bemutató információs táblák, valamint a Monostor feltárása során előkerült anyagok is. Ezekkel együtt megvalósul a természet és történelem együttes bemutatása az érdeklődők számára.

### **Wass Albert sétány**

A kiadott program, nagyon helyesen, az utcából sétányt, korzót hoz létre. Az 5 méteres előirányzott szélesség elegendő teret biztosít nemcsak a gyalogos közlekedéshez, de kézi erővel hajtott járművek elhaladásához is (lásd előző pont felvetései). Ez a megnyitás kényelmes berendezési zóna létrehozását is elősegíti, ami padok, hulladékgyűjtők, információs pontok, elhelyezésére alkalmas.

Környezetpszichológiai és pszichés hatása is pozitív a beavatkozásnak. A csatlakozó tágas gyepfelületekkel a mai „csőszerű” állapot helyett egy áttekinthetőbb, szellősebb struktúrát kapunk, ennek végleges formába öntése során élhetünk a tájépítészet számos eszközével, ami egy kifinomultabb, a meglévő és tervezett struktúrához illeszkedő képet eredményez, és ez természetesen nagyobb élményt, pihentetőbb kikapcsolódást nyújt.

## 14. SAJÁTOS ÉS KÜLÖNLEGES ARCULAT

Fontos célunk a teljes projekt kapcsán, hogy a helyi kötődést és illeszkedést szem előtt tartva olyan egyedi nyelvezettel fogalmazzuk meg építészeti / tájépítészeti objektumainkat, mely a helyet beazonosíthatóvá, összetéveszthetetlené teszi. Ez az elemrendszer nem nélkülözheti az innovációt, még akkor sem, ha a hagyományos értékek talaján gyökerezik. Elemeiben mégis olyan újszerű megoldások jelennének meg, amelyek egyszerre teszik könnyen szerethetővé és maradandóvá az alkotást. Az arculat meghatározásának hívószavai között mindenképpen az első helyeken kell, hogy szerepeljenek; a víz, a forrás, az élő természet, és annak anyagai, a pihenés, a kikapcsolódás, oktatás és a kultúra. Fontos hogy az új épületek, építmények is olyan objektumok legyenek, amelyek jelképeivé válnak – akár a barlangfürdő épület mellett – Miskolctapolcának.

## 15. GREEN CITY

A Green City fenntarthatósági szempontrendszer alkalmazása jelen esetben kiemelt fontosságú lehet, tekintettel a helyre és a témára. Szándékunk szerint már a munka kezdetétől ezen alapelvek szerint dolgoznánk. Gondot fordítva a minősítési rendszernek történő megfelelésre, igyekszünk mind a hét területen (stratégiaformálás és prioritások rögzítése, vízkörforgás management, talaj management, növényi rendszerek fejlesztése, anyagok, emberi tényezők, energia) már a pályázatban lefektetni azokat a célokat és megoldásokat, amik a tervet és a megvalósult projektet egyaránt Green City akkreditációra alkalmassá teszi.

## 16. MELLÉKLETEK

### 1. ELŐKÉPEK

2. ÉPÍTÉSZET - Juno szálló hasznosítására vonatkozó vázlattervek

3. KÖRNYEZETRENDEZÉS – Minifarm funkcionális elrendezése

4. ÖKOJÁTSZÓTÉR – előképek

**1. melléklet: ELŐKÉPEK**

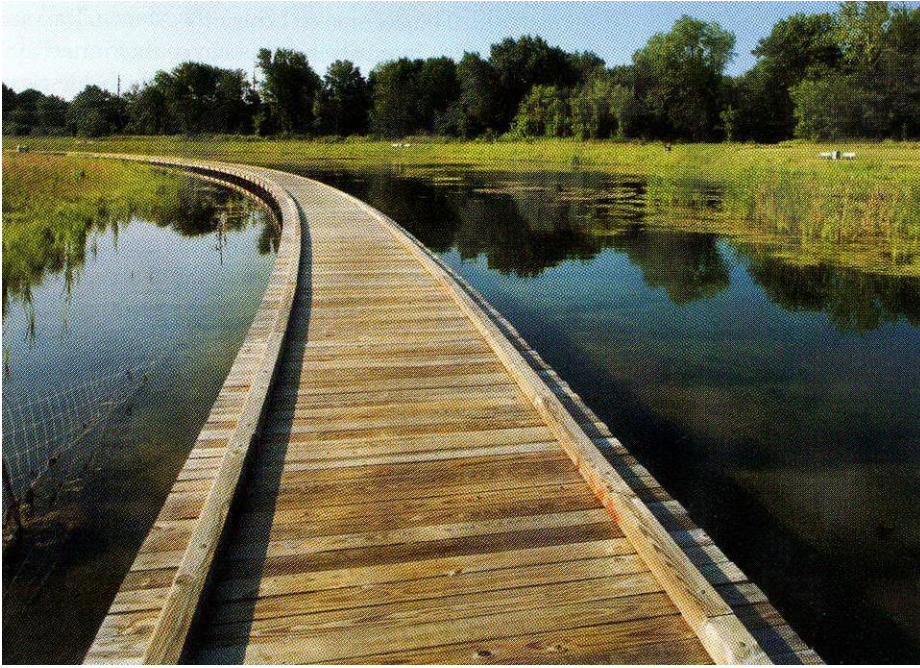
**1.1**



**1.2**  
ELŐKÉP A TÓRENDSZER FELETT FUTÓ STÉGRENSZERRŐL



ELŐKÉP A MADÁRLESEK MEGFOGALMAZÁSÁRÓL



ELŐKÉP A VÍZFELÜLET FÖLÖTT ÁTÍVELŐ SÉTÁNYRÓL



ELŐKÉP A STÉGRENSZERRŐL



ELŐKÉP A PORLASZTOTT VÍZZEL PÁRÁSÍTOTT KÖZPONTI TÉRRŐL



ELŐKÉP A MESTERSÉGES VÍZFELÜLETEK ÉS PARTSZAKASZUK KIALKÍTÁSÁRÓL



ELŐKÉP A HÁLÓS PIHENŐFELÜLETEKRŐL



ELŐKÉP A KILÁTÓ KIALKÍTÁSÁRÓL

2. melléklet: ÉPÍTÉSZET - Juno szálló hasznosítására vonatkozó vázlattervek

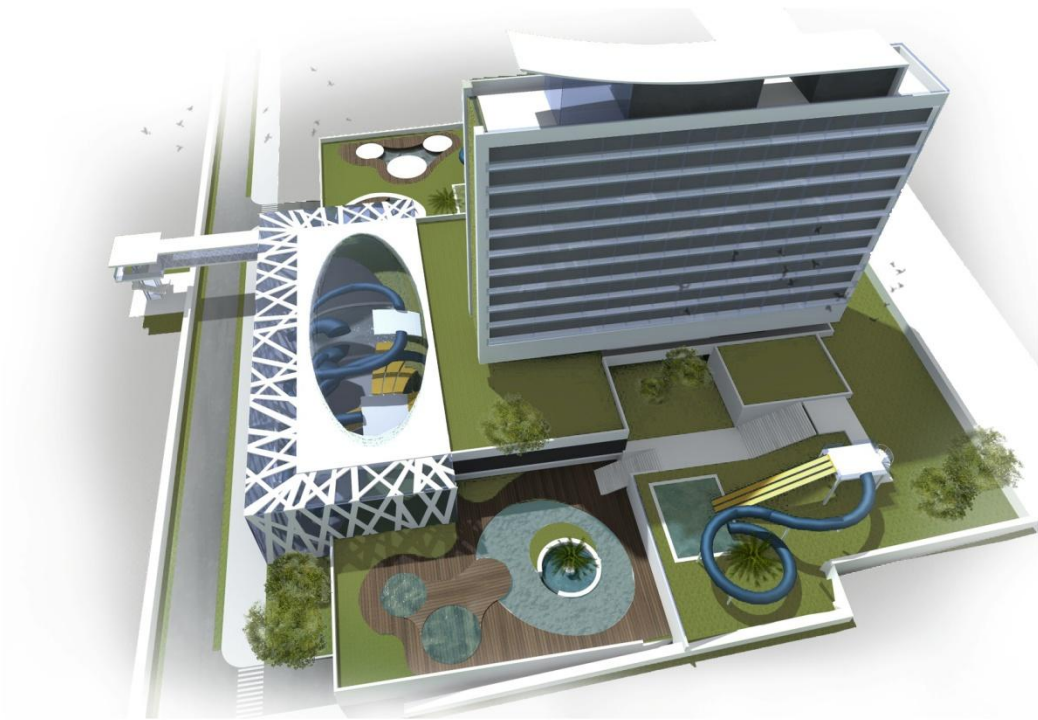


1.3



1.4





**3. melléklet: KÖRNYEZETRENDEZÉS –MINIFARM funkcionális elrendezése**



**4. melléklet: ÖKOJÁTSZÓTÉR – előképek**

