

HELYSZÍNRAJZ 1:500

01

Folytatni egy házat sosem könnyű feladat. Lechner épülete esetében megremeg az építés kezében a ceruza. Mi az, amiben egy ilyen nagyszerű 120 éves koncepciót folytatni lehet (sőt kell is), és mi az, amiben újat lehet (sőt kell is) hozzátenni? Az ősi kínai mondás szerint: „Ne a mestert kövesd! Hanem azt, amit a mester követett.”

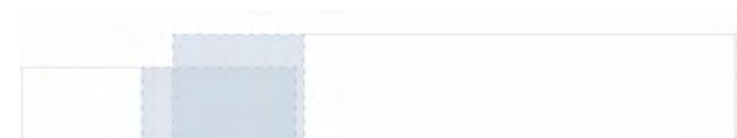
MIT FOLYTATUNK ÉS MIT NEM? – A félbe (pontosabban háromnegyedbe) maradt épületet városépítészeti szempontból kell fejleszteni, az eredeti szándék szerint körbezárva az udvart, ebben a kérdésben egyénieskedésnek helye nincs. Ugyanakkor a domináns lechneri tetőt ma céltalan lenne üresen, csupán a látvány kedvéért megidézni, funkcióval megtöltve pedig még furcsább lenne. Az utcavonalon hozzájárunk a szomszédhoz, tisztelve és befejezve a zártsorú utcaképet. Lechnerhez hasonlóan elhúzódnak a belső telekhatártól, hiszen a szomszédokra mi sem szeretnénk nyomásztóan rátelepedni. A szabályozási terv talán túl mereven ragaszkodik az eklektikus házhoz való magassági illeszkedéshez. Ez azonban lehetőséget is ad a szélső, belül beépítetlen traktus elválasztó sávként való értelmezéséhez. A magas homlokzatokkal körülvett udvarban minimalizáljuk a burkolást, zöld belső kertet alakítunk ki.

FUNKCIONÁLIS ÖSSZEKAPCSOLÓDÁS – Az eredeti tömeget befejező L-alakú épületrész szervesen összenő az anyaépülettel. A mostani zsákutcás szárnyakat az új szárny összeköti, a múzeum körbejárhatóvá válik, a múzeum körülöleli az udvart és az aulát. Mind a közönségforgalom, mind a műtárgyszállítás tiszta rendszerben történik.

ÉPÍTÉSZETI NYELV – A folytatás a jelenben készül, így az élő építészeti nyelvet szeretnénk használni, kerülve a korra jellemző mló divatokat. Egyszerű, nagyvonalú homlokzati tagolás a cél, ahol a plasztikát nem a homlokzati elemek síkugrása adja, hanem a kézműves jellegű felületi struktúrák, az iparművészet világával és a múzeum lechneri karakterével összhangban.

ANYAGOK, MEGMUNKÁLÁS – Olyan homlokzati anyagokat kerestünk, amelyek a klasszikus építőanyagok korszerű utódai. A táblás burkolat anyaga üvegszál-erősítéssel vékonybeton, megjelenése a stokkolt műkövet idézi, az előregyártott táblák kézműves sablonnal készülnek, a felületi struktúra enyhén hullámzó, vízszintesen szövítt sáv mintájú. Az utcaszintű sávban a szövet helyenként felhasad, izgalmas fényhatás alakul ki a fogadóterben. Az üvegfelületek előtt kerámiaszőrt üveg árnyékolás készül, a kerámiaszórás függőlegesen szövítt jellegű, a táblás burkolat párként és kontrasztjaként. A fémszövetes kapuk finoman hullámzó vízszintes résein át belátunk a kertbe.

Vonzások és választások



MAG
A szomszédok egymásra hatásaként alakul ki az új ház magja, mai költözésétől 2m1.



OLDALSÓ KAPCSOLÓDÁSOK
Eklektikus ház felé: szélesebb, az elválasztó jeltől sáv. IMM felé: vékonyabb, a kapcsolódás jeltől nagyszögű.



ALSÓ-FELSŐ KAPCSOLÓDÁSOK
Az utcaszintű sík végig valamilyen módon megnyílik (személy- és járműkapuk, fogadóter, beléphetünk a kertbe). Az egy felé forduló főtér sáv a restauráltságra bontandó. Tűz helyet lenni.



OSTYÓPÁRKÁNY
Az IMM előtér, de hangulatos osztópárkányát vastag, de csak felületi struktúrában változó sík fűtője és zárja le.



TÁBLÁS ÉS ANYAG
IMM: nagy mozdulatokkal tagolt, enyhe plasztika és gazdag anyaghasználat jellemző. Eklektikus ház: szinte tagolatlan, de erős és monoton plasztikájú, egyetlen anyagot használ. Az új épület mindkettőt meg: nagy mozdulatokkal tagolt, az anyaghasználat visszafogott, az anyagmegmunkálás adja az enyhe plasztikát.

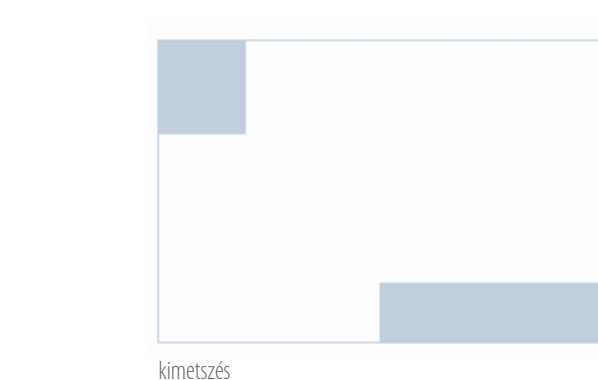


LYUKASZTÁS
IMM: a szöveg közt dinamikus változó ablakrendszerek. Eklektikus ház: statikus monoton ablakrendszerek. Az új épületen par excellence ablak rincek. Az üvegezett homlokzati részeket kerámiaszőrt üveg árnyékoló többek borítja, amik nem csillognak és nem tántolódnak. A homlokzati mutatásban részt vesz a rajos felület.

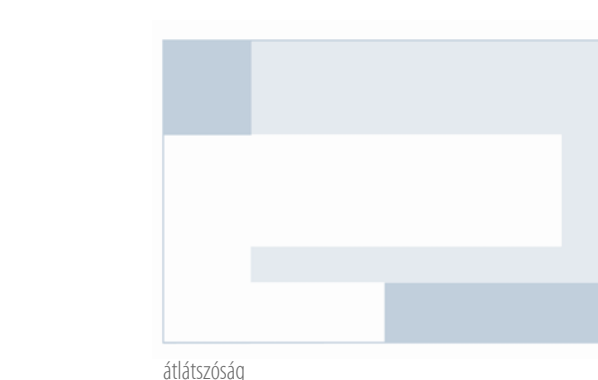
A homlokzat metamorfóza



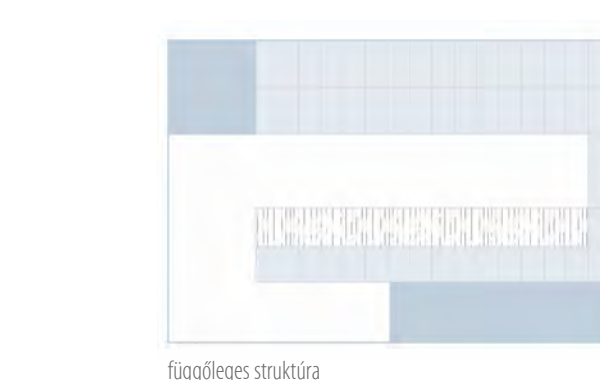
egyszerű



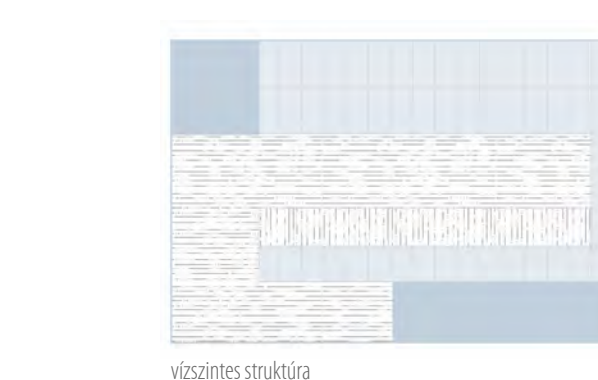
képzett



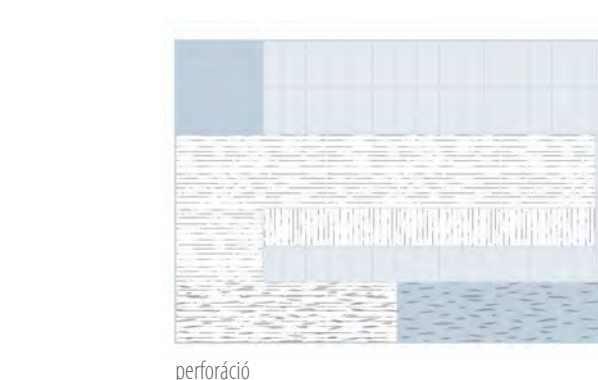
átjáróság



függőleges struktúra

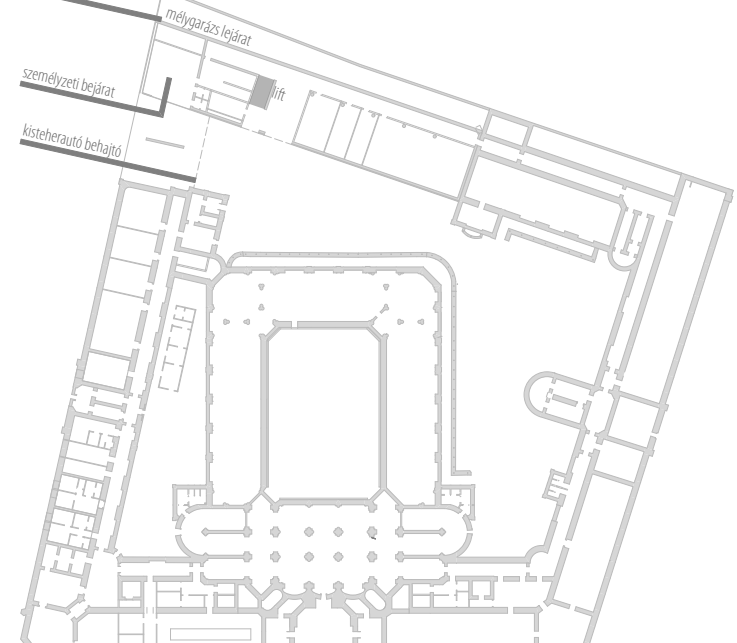


vízszintes struktúra

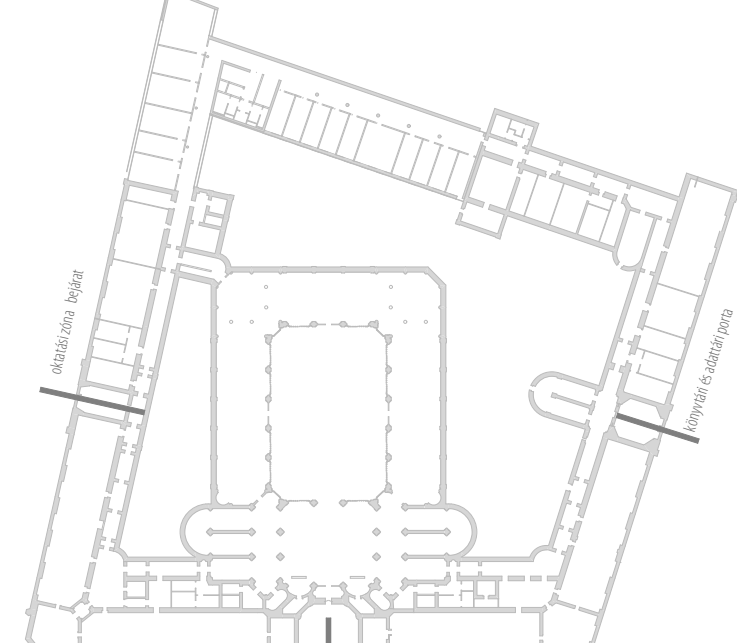


perforáció

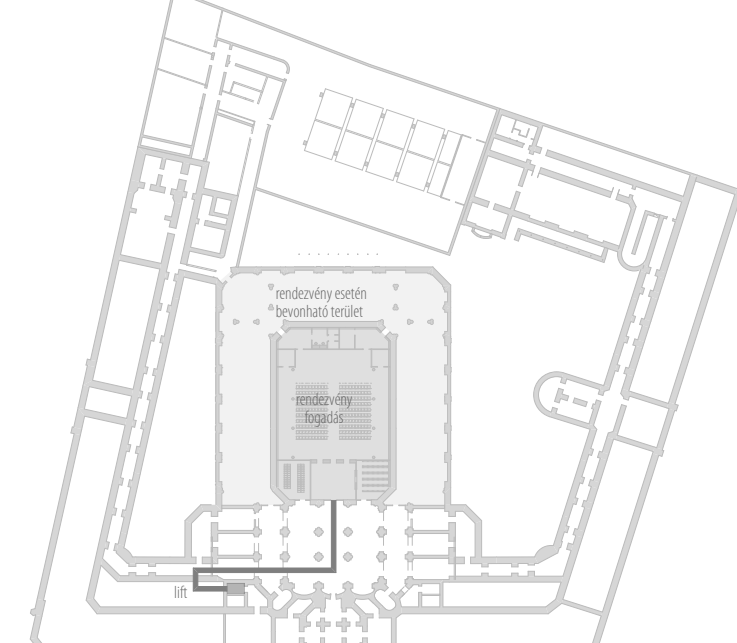
Megközelítési lehetőségek - bejáratok



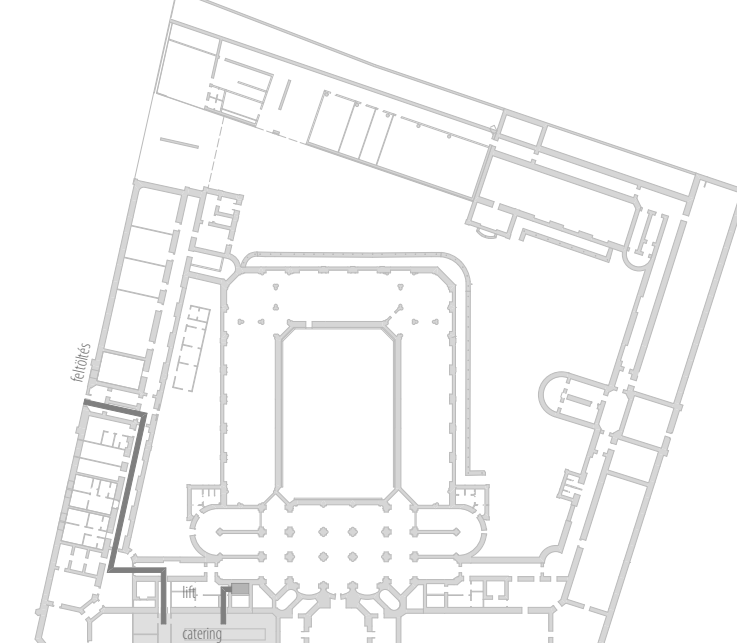
Alagsor
Szomszédok bejárata a Hőgyes Endre felől az új igazgatási szárnyba, közlekedési behajtás az udvarba szintén érhető.



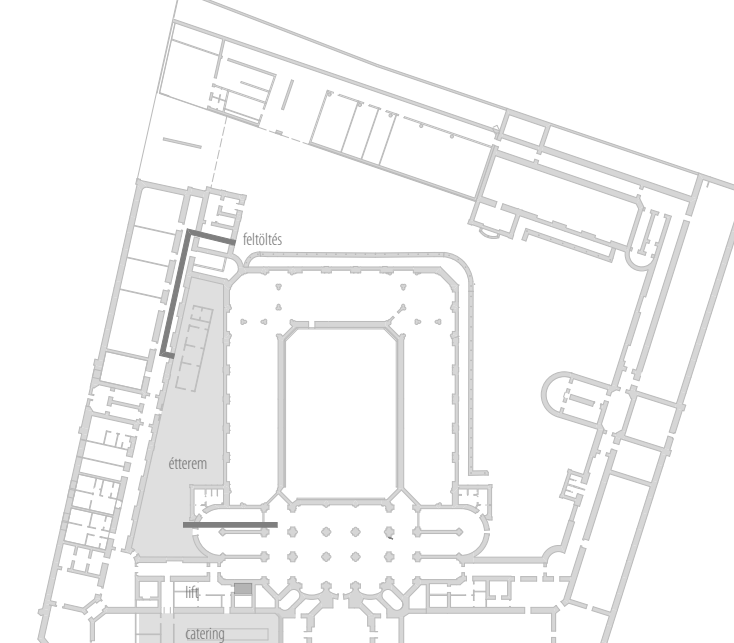
Földszint
Térfelületi elválasztó közlekedési bejárások.



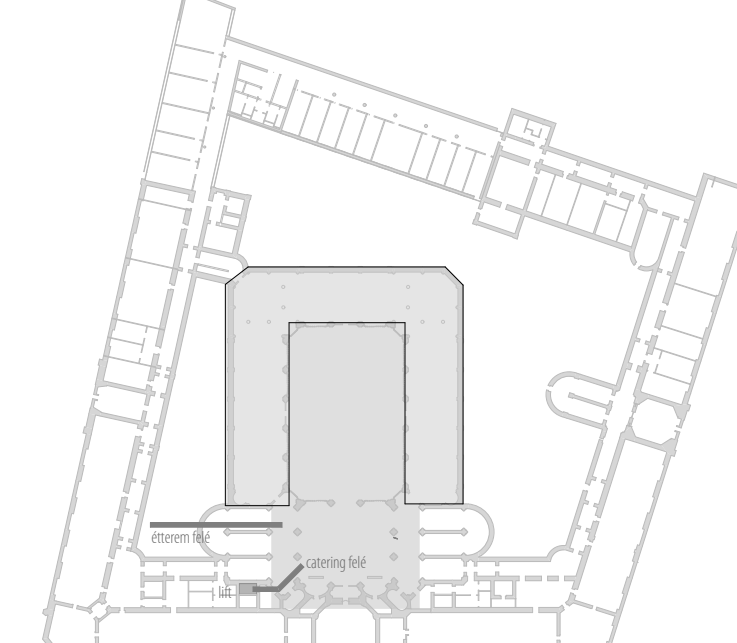
Pincészet
A pincészet rendezvények tartására alkalmas területek kapcsolata az alagsori cateringgel illeszkedik.



Alagsor
A földszint Alagsor és az alagsori catering illeszkedik kapcsolódik össze. A catering felület a Hőgyes Endre utra felől történik.

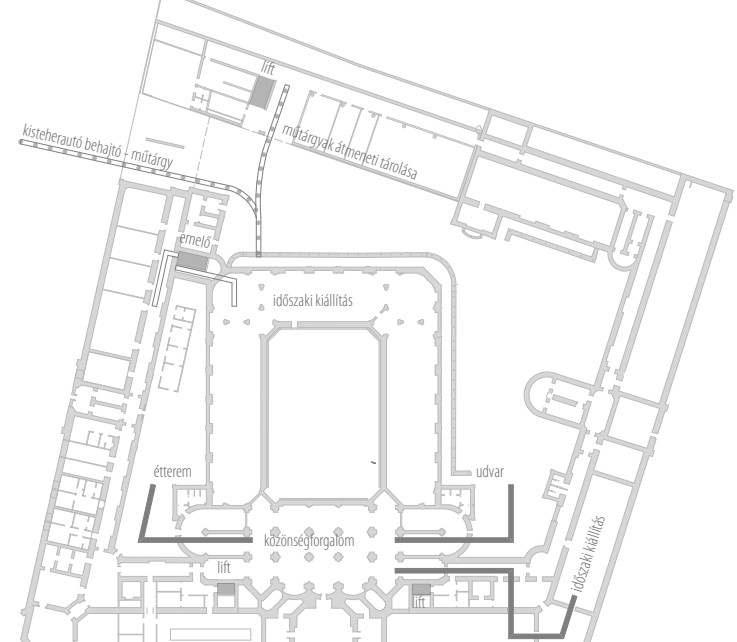


Alagsor
Az udvaron belső udvar felől érkező látványt kapcsolódik a földszint nagy fogadóterbe. Felületre a belső udvar felől történik.

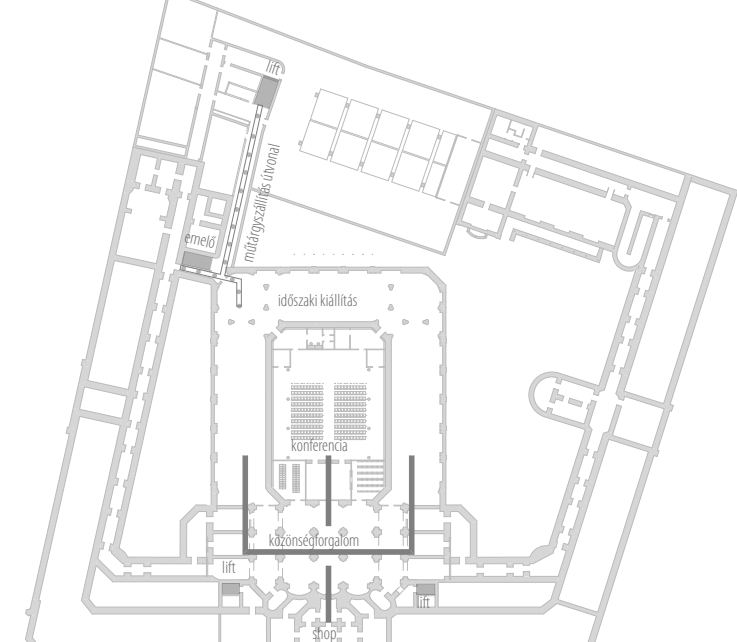


Földszint
A földszint aulája területe rendezvény tartására alkalmas, a szövegkiallítás üvegfalakkal elhatárolt.

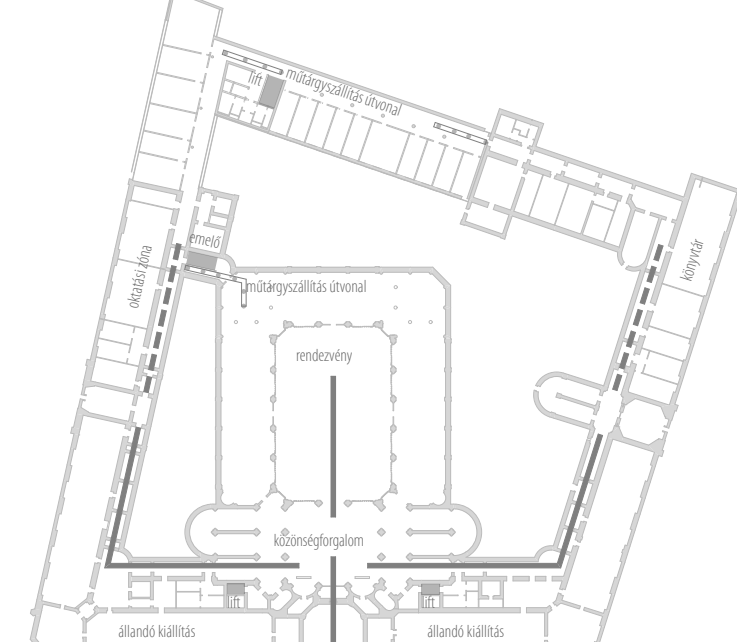
Műtárgyszállítás és közönségforgalom



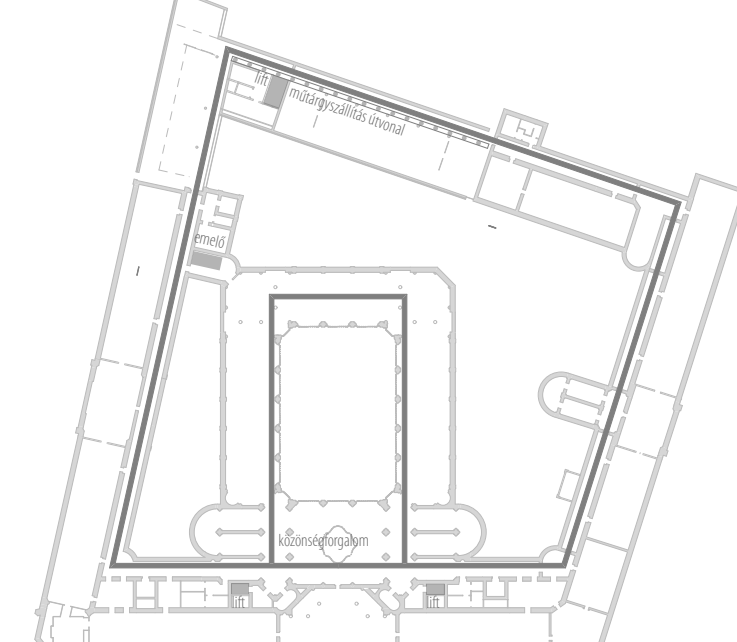
Alagsor



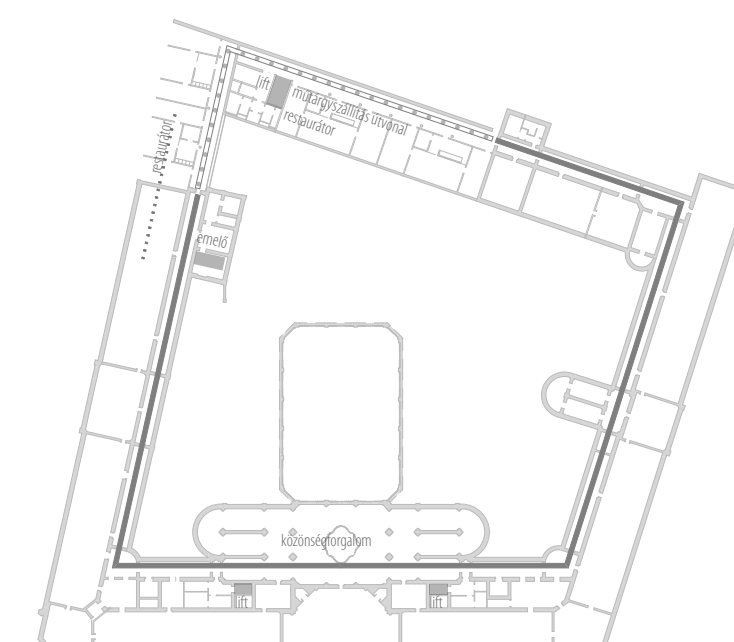
Pincészet



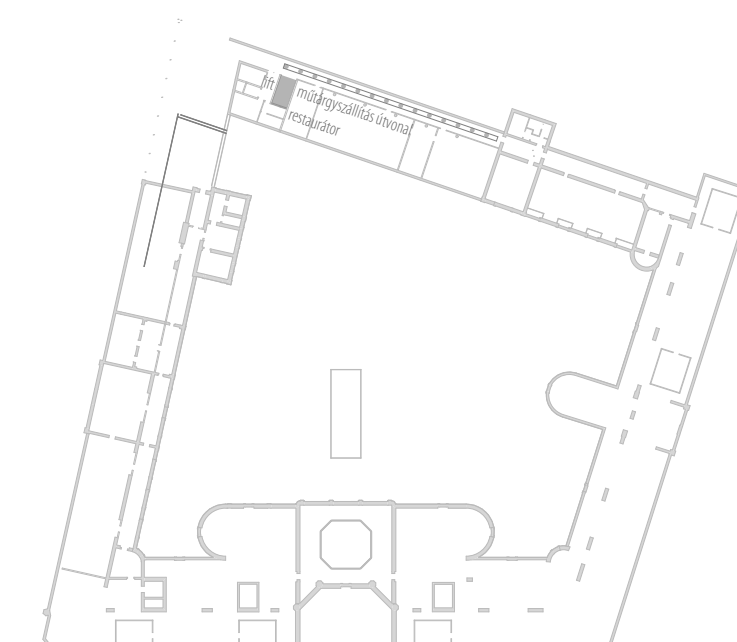
Földszint



I. emelet

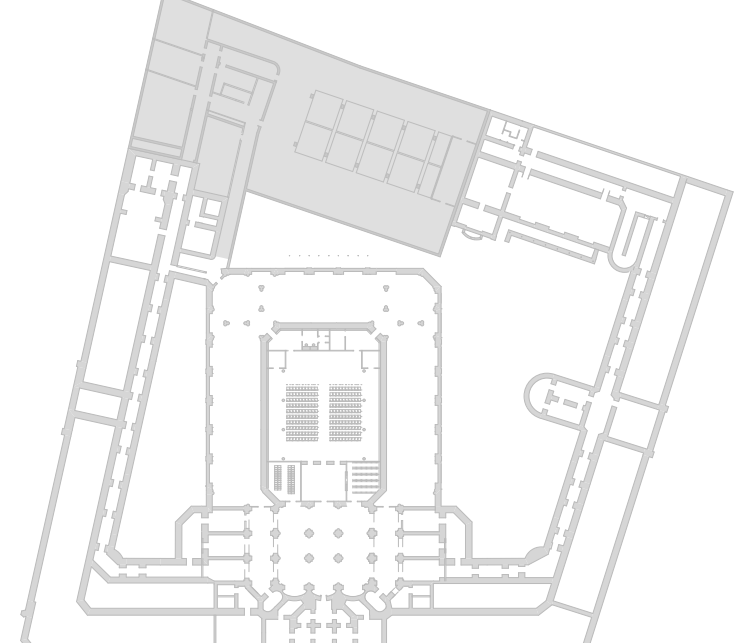


II. emelet

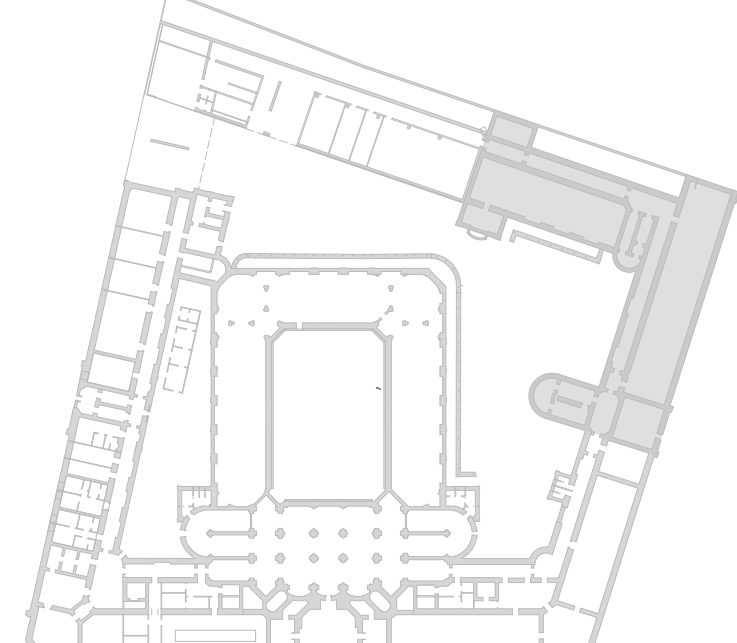


III. emelet

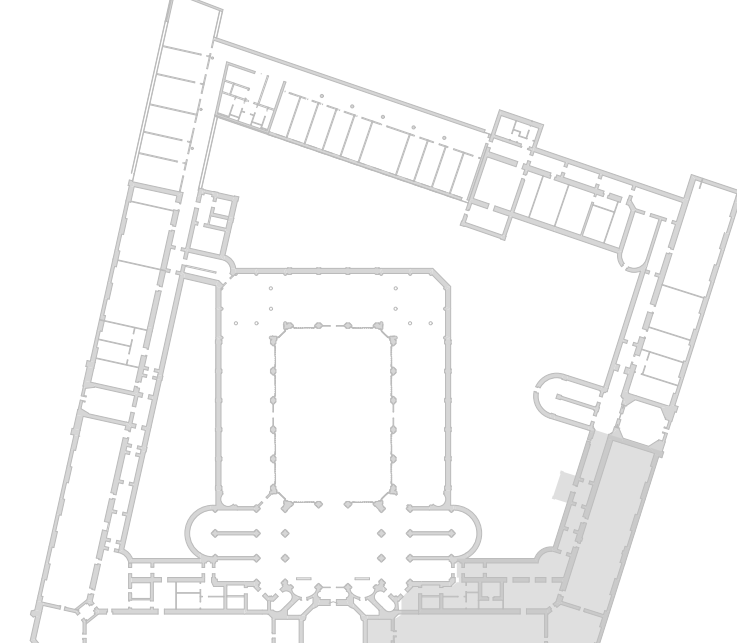
Az építkezés ütemezésének bemutatása



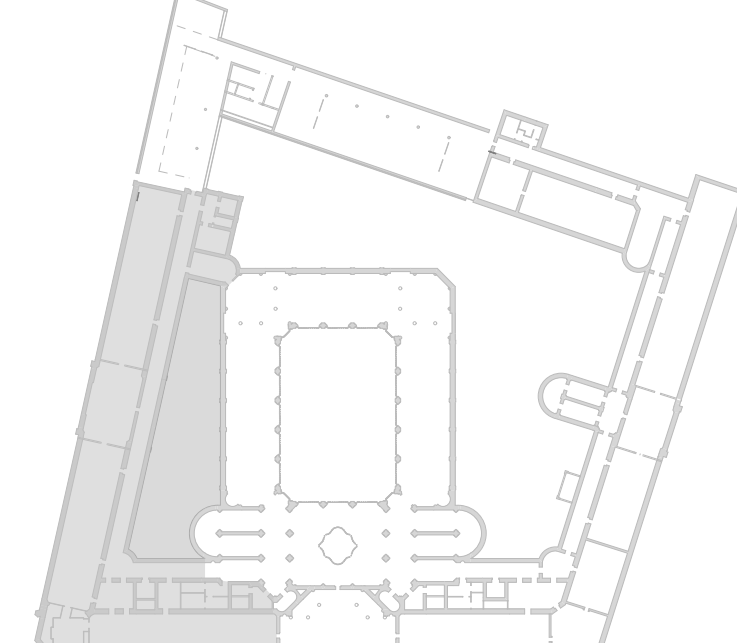
I. ütem
Bontások után elsőként megépül az új igazgatási és múzeumi szárny.



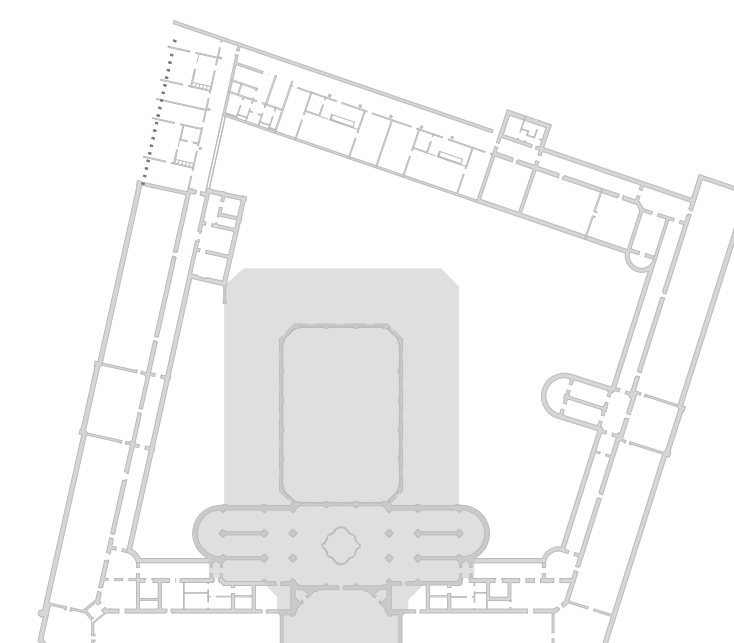
II. ütem
MOMÉ elkülönítéssel létrejött a környék a végleges helyén, valamint az építkezés időtartama jellemző puffer terület lesz.



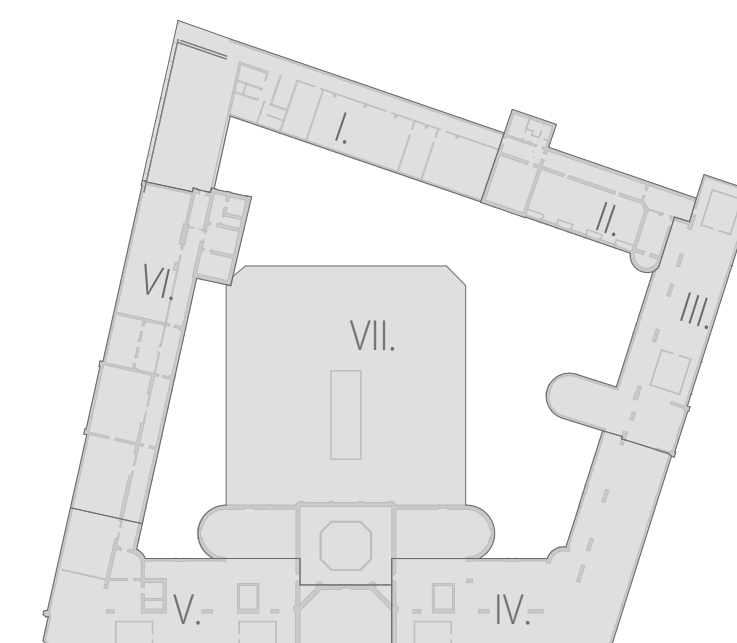
III. ütem
Biztonsági ütemként elkülönítve hagyományosan, új külsőzónák létrehozása.



IV. ütem
Az igazgatási rész és a gyűjteményi osztályok elkülönülnek az új épületrészbe. Ebben az ütemben készül el az udvar felületének az énterem rész.



V. ütem
Az utolsó ütemben készül el az aulák, rendezvényter felújítása. Befelújítás készül el a pincészet konferenciaközpont.



Gépészeti szakaszolás
Az építkezés ütemezésével összhangban van a gépészeti egységek meghatározása. Az intézmény két önálló gépészeti zónára oszlik.