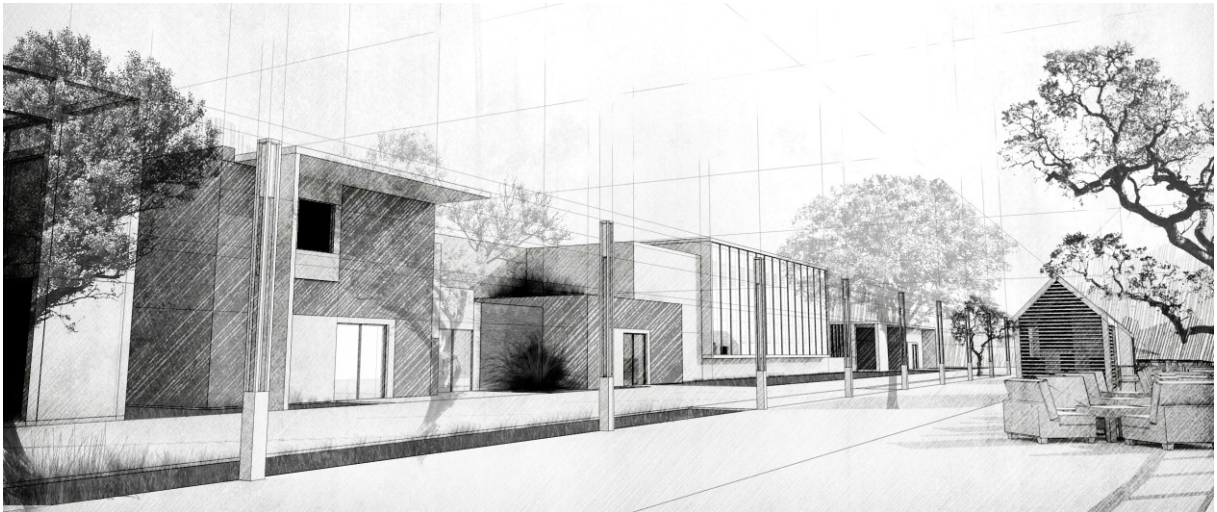


MISKOLCTAPOLCA
turisztikai fejlesztése



2012. július

1. Miskolctapolca - területfelhasználási, szerkezeti javaslatok	1:4000
2. Miskolctapolca turisztikai attrakciói	1:4000
3. Tapolca kapuja és az Ökoturisztikai látogatóközpont	1:500, 1:250
4. Strand – helyszínrajz , pavilonok	1:500, 1:200
5. Ökosétány elemei és a strand 1. üteme – élményfürdő	1:250
6. Hejő korzó és a strand 2. üteme – tavi fürdő	1:250
7. Monostor, Barlangfürdő, Csónakázó tó	1:500
8. Szálloda	1:500

szöveges részek tartalomjegyzéke

Címlap	1. o.
Tervjegyzék	2. o.
Szöveges részek tartalomjegyzéke	3. o.
Miskolctapolca turisztikai fejlesztése	4. o.
Miskolctapolca turisztikai fejlesztését alátámasztó településrendezési javaslatok	
/ld. 1. és 2. tervlapok	5. o.
Green City / fenntarthatóság	5. o.
településszerkezet	6. o.
ütemezés	7. o.
Tervezett épületek, szabad terek (építészet, tájépítészet)	8. o.
Tapolca kapuja	8. o.
Ökoturisztikai látogatóközpont – Vízi világ tanösvény	9. o.
Szálloda	10. o.
Monostor feltárás régészeti bemutatóhely	11. o.
Strand: élményfürdő - tavi fürdő / Hejő korzó	11. o.
Őspark - kútház – zenepavilon	13. o.
Békás-tó, Szerelem sziget	13. o.
Barlangfürdő	13. o.
Csónakázó tó	13. o.

Miskolctapolca turisztikai fejlesztése

természeti és kulturális örökségére alapul. Hagyományos értékeinek hangsúlyozása mellett a tervezett új elemek hozzásegítik az 1934 óta már üdülőhelynek nevezett Miskolctapolcát, hogy a 21. században újból magára találjon, és a kor igényeinek megfelelő, változatos infrastruktúrával rendelkező, nemzetközi és hazai **komplex turisztikai** célponttá váljon.

A tervezett táji – építészeti beavatkozások koncepciója a négy őselemre fűződik fel, ezek együttesét jelképezi Miskolctapolca kapuépülete, és így az ökoturizmus üzenetét közvetíti a megújuló Miskolctapolca:

víz, föld, levegő, tűz



Miskolctapolcán a **víz**, az élet forrása, a testi és lelki megtisztulás, az újjászületés eleme dominál: meleg vizes források, Hejő patak és a vízi világ tanösvény, Békás tó, Csónakázó tó, ivókút, monostor-kert kútja, Ökoturisztikai látogatóközpont, barlangfürdő, strand, élményfürdő, tavi-fürdő, uszoda, korcsolyapálya, wellness szálloda, stb. tudatosítják a víz jelenlétét és szerepét.

A **föld**, maga a táj, a hegyek, a hegyek által határolt Miskolctapolca völgy, a tavak szigetei, az Ökoturisztikai látogatóközpont dombháza, a Bükk flórája és faunája. A **tűz** az eseményeket és helyszíneket megjelölő fény, az ember jelenléte a tájban: tér- és díszvilágítások, a tavi fürdő fáklyái, a barlangfürdő hangulatfényei, a monostorkert kútját fedő sárgaréz Nap motívum. A **levegő** völgy szellője, a különleges helyi klíma, a kilátópontok ég felé törése, az Ökoturisztikai látogatóközpont dombjába ékelődő „űr”, a zene áradó hangjai.

Miskolctapolca természetes és ember alkotta turisztika attrakcióikkal rendelkezik. Tervünk a környezet meglévő és tervezett elemeit összefüggéseiben kezeli, a természeti és épített részeket **egység**nek tekinti. Célja város/Miskolc és természet/Bükk határán egy egyedi karakterű élménysor kialakítása, ahol a vonzerők egymást kiegészítik, erősítik, és a turisztikai célpontokat összetartja az igényesen létrehozott és fenntartott köztérrendszer.

A **2. tervlapon** Miskolctapolca turisztikai fejlesztésének elképzeléseit térségekre (területi egységek), vonalakra (folytonos, bejárható utak) és eseményterekre (a térségeken belül, az utak által felfűzött pontok) bontva ábrázoltuk. Emellett a turisztikai attrakciónál egy ikonrendszerrel jelöltük a használat idejét (egész évben vagy idényben), a használat módját (térítés ellenében vagy ingyen), és a használók körét (generációk).

Miskolctapolca tökéletesen megfelel a komplex turisztika fejlesztési igényeinek. A természeti adottságokra épít az

ökoturizmus, ami kiegészül a víz tematikáját bemutató interaktív Ökoturisztikai látogatóközponttal és Hejő parti ökosétánnyal, a játszótérrel, illetve a fenntarthatóság szempontrendszerének tudatos érvényesítésével mind települési, mind építészeti léptékben (ld. fenntarthatóság fejezet). Ehhez szorosan kapcsolódik a

pihenőturizmus (természetjárás, kerékpározás, futás, sífutás, sportpályák, strand, uszoda, görpálya, bobbpálya, csónakázás, piknik, gyermek játszótérek, stb.), az

üdülőturizmus (gyerektáborok, edzőtáborok, kemping, hétvégi szállások, nyaralók, panziók, szállodák, wellness szálló, stb.), az

egészségturizmus, mivel Miskolctapolca számos lehetőséget nyújt az egészség megőrzése/wellness és a fizikai kondíció megtartása/fitness iránti egyre növekvő mindennapi

igényeknek (természeti környezet, futás, kerékpározás, sportpályák, wellness fürdő, strand, uszoda, fitness club, felnőtt játszótérek, stb.) és a **gyógyturizmus**, mely célja a betegségek megelőzése, gyógyítása és utókezelése (barlangfürdő, tavi fürdő, szabad és belsőtéri terápiák, szállodák, stb.).

A megújuló Miskolctapolca az ismeretszerzésre irányuló kulturális turizmus területén belül is egyre nagyobb szerephez jut. Fejlesztése erősíti Miskolc

városturizmusát, hiszen a város részeként jelentős vonzerővel bír, múzeumi Miskolc új turisztikai attrakciói (Ökoturisztikai látogatóközpont, monostor régészeti emlékeinek bemutatása), Miskolctapolca bekapcsolódik a

vallási turizmusba, (Miskolc nemzetség bencés monostorának revitalizálása, Sziklakápolna, istentiszteletek, vallási ünnepek, nemzetközi Mária zarándokút megállója, egyház zenei koncertek, stb.), Miskolc Egyetemváros közelsége lehetővé teszi, hogy az egyetemi infrastruktúrát használva, elsősorban a szorgalmi időszakon kívül – májustól szeptemberig, illetve januárban beinduljon a

konferenciaturizmus, melyben a kiegészítő szolgáltatások színvonalát a Miskolctapolcán elérhető egyedi természeti értékek, az egész évben működő fürdők, szállodák biztosítják, emellett a

rendezvényturizmus is fejleszhető (komoly és könnyű zenei fesztiválok, tematikus parkok pl. ökosétány, éjszakai fürdőzés, stb. szervezésével). Nem hanyagolható el a

sportturizmus sem, hiszen az egyetemi sporttelep és az új sportpályák adottságaira támaszkodva egész évben rendezhetők sportversenyek, edzőtáborok (szállás a volt Juno Hotelben, a kempingben), és így Miskolctapolca a sportolók és a szurkolók számára is fontos célponttá válik, illetve régi és új vendéglátóhelyek, vásárok és biopiacok által megjelenhet a **gasztronómiai turizmus** is.

Miskolctapolca turisztikai fejlesztését alátámasztó

településrendezési javaslatok / településtervezés, városépítéset

fenntarthatóság – Green City

Miskolc az első magyarországi város, mely zöld mintavárosként a nemzetközi Green City Mozgalom elvei mentén fejlődik. Ennek a folyamatnak természeti adottságai révén is kiemelkedő projektje Miskolctapolca turisztikai fejlesztése. Élhető, fenntartható és környezetbarát város jön létre, mely szemléletformáló példa a miskolciak, a hazai és külföldi látogatók számára egyaránt.

Miskolctapolca zöld stratégiájának legfontosabb elemei:

humán és társadalmi hatás - közösségi részvétel, munkahelyteremtés, fizikai és mentális egészségmegőrzés - **szemléletformálás**, mely az alapja a hosszú távú fenntarthatóságnak: minőségi mintakörnyezet, ingyenes hozzáférés (ld. ikonok), viselkedési normák átadása (hulladékgyűjtés, szelíd mobilitás, ápoltság, stb.), szervezett oktatási programok (vízgazdálkodás, növénynevelés, stb.) - funkcionális **sokféleség**, különböző társadalmi rétegek, korosztályok, helyiek és látogatók közös célterülete (ld. ikonok),

újrahasznosítás - már korábban beépített területek újrahasznosítása és a meglévő, megtartható épületek környezetbarát átalakítása (pl. strand fogadó, Juno Hotel, stb.) - fenntartható **anyaghasználat** és környezettudatos építés (helyi és később bontható anyagok használata: kő, fa, fém, tájolás, természetes megvilágítás és szellőzés) - **talajmanagement**: talaj helyben tartása (felhasználás pl. a dombháznál), burkolt felületek minimalizálása,

természetvédelem - összefüggő zöldfelületi rendszer, védett, kiszabályozott zöldterületek, Hejő patak völgy beépíttelenségének megőrzése, intenzív biológiailag aktív patak menti összefüggő zöldfelület kialakítása (pl. nincs épület a patakra merőlegesen, kötelező építési vonal a Csabai utca közelében) - **Őspark** bővítése, helyi védett növényfajok megóvása, honos fajokra alapozott növénytársulások - **biodiverzitás**, növényzet mennyiségi növelése és minőségi fejlesztése, helyi klíma megőrzése, hőkomfort javítása,

szelíd mobilitás - **gyalogos** prioritás (kiépített sétaútvonalak, parkok), **kerékpáros** közlekedés ösztönzése (gyors útvonal a Miskolctapolcai út mentén és családi elválasztott kerékpárút a Hejő partján), gyalogos és kerékpáros infrastruktúra (ivóutak, esőbeálló, pihenőhelyek, kerékpárkölszöngök, stb.) „**TaBu**” - Miskolctapolca elektromos **kisbusz** körjárat, autóforgalom mérséklése, ligetes parkolók,

vízkörforgás - csapadékvizek visszatartása és hasznosítása, vízáteresztő burkolatok használata - **víz**, mint a völgy központi természeti eleme (forrás, tavak, patak, medencék, kutak, stb.),

energia – épületek elhelyezésének optimalizálása (tájolás, természetes szellőzés és megvilágítás), **energiatudatos** épületüzemeltetés - zöldtetők (pl. Ökoturisztikai látogatóközpont dombja), zöldfalak, a növényzet árnyékoló szerepének kihasználása - **megújuló energiák** használata (geotermikus energia, szélkerék, napelem, napkollektor).

településszerkezet

Ezek az elvek kell meghatározzák Miskolctapolca rendezési tervét, illetve az arra épülő építészeti, tájépítészeti beavatkozásokat (ld. 1. tervlap).

1. hálózati elemek – közlekedés, közművek

Az úthálózat kialakításánál fontos szempont a völgyvég haladó és állóforgalmának minimalizálása. A Miskolctapolcai főút szervezi a területet, új csomópontjai segítenek a forgalom elosztásában: Egyetemi út felé - parkolás, térség kapuja, átvezetés a Hejőn; Külső Csabai út – Mátra utca kiszabályozása: keleti lakó és üdülőterületek, Csabai út intézményeinek (strand, szállodák) forgalmát elvezetési, ezáltal a Miskolctapolcai út déli része ettől a forgalomtól már mentesül. A Miskolctapolcai út szervizútja fásított parkolósávval kísért, az út mentén pedig meghosszabbításra kerül a kerékpárút. A fejlesztések érdekében lényeges a Csabai út szabályozása is: kétirányú forgalom, kétoldali fasor, párhuzamos, illetve fásított merőleges parkolósáv. A térség kapujánál az Egyetemi út kereszteződésénél jön létre összefüggő parkolófelület, a Miskolctapolcai és Csabai utak mentén fásított parkolósávok, az Ökoturisztikai látogatóközpontnál a domb által részben rejtett parkolófelület, illetve a Bay Zoltán téren a terepadottságokat is kihasználó felszín alatti mélygarázs van. Hosszú távon javasoljuk az Egyetemvárossal szemben nagy befogadóképességű ligetes parkoló létesítését is.

Miskolctapolca tömegközlekedési kapcsolata jó, de a jelentős fejlesztések, a terület mérete, a fenntartható közlekedés elvei megkövetelik a Miskolctapolcai elektromos körjárat, a „TaBu” kialakítását. Az Egyetemváros – Miskolctapolca kapuja - Miskolctapolcai út – Bay Zoltán tér – Csabai utca – Külső Csabai utca – Egyetemváros útvonalon közlekedő alacsonypadlós járat a területen belüli mozgásokat könnyíti, mivel minden lényeges turisztikai pontot felfűz. Megjelenése a városrész új brand-je is lehet (pl. egyéni kialakítás, zöld szín, stb.).

A Miskolctapolcai út menti kerékpárút mellett önálló nyomvonalú családi kerékpárút is épül a Hejő keleti partján, a kerékpározáshoz szükséges infrastruktúrával.

A területen tovább élnek a meglévő gyalogosútvonalak, de újak segítségével egy teljes összefüggő hálózat épül ki. Több irányból közelíthetőek meg az élményterek, változatos, hosszú ideig tartó sétára ösztönöznek, pihenésre invitálnak a természeti és épített látnivalók. A Fenyő utcán vezetett Mária zarándokút az új tavi fürdő és a megnövelt Őspark határán ér a völgybe, ahol a korábbi burkolt felületek egy részének újrahhasznosításával kialakul egy rendezvénytér, zenepavilonnal. A Hejő keleti partja mentén gyalogos sétány vezet, mely a

monostor környékére (ahol találkozik a Barabits sétánnyal), illetve a Barlangfürdő új bejáratához érkeznek.

2. területfelhasználás – funkcionális tagolás

A Barlangfürdő környezete, a völgy déli vége már elsősorban a természetbe visszavonulásról, a harmóniáról, csendről szóljon. Ezt a légkört egyrészt a természeti környezet szépsége (Bükk, Ósprak, Óspark bővítés a volt strand déli részén a fenyő utca meghosszabbításáig, Csónakázó tó, kolostor udvar), másrészt az idő dimenzióját a tájba emelő revitalizált monostor adja (templomtér, kerengő).

A strand két ütemben épül és két különböző karakterű résszel bír: élményfürdő úszómedencével az első ütemben szezonális működésű, míg a második ütemben kialakuló tavi fürdő wellness szolgáltatásokkal egész évben nyitva lehet. Mindez indokolja, hogy két egységként épüljön meg, közte gyalogos közterülettel, ahol a „TaBu” kisbusz megállója is helyet kap. Ugyanakkor lehetőség van a két rész zöld híddal való összekapcsolására vagy a későbbiekben akár teljes összefogására is. Az élményfürdő az északi részén szabadtéri sportpályákkal zárul, ami nyitva tartás idején a fürdő része, egyébként pedig egész évben hasznosítható, kívülről is ellenőrzötten megközelíthető sportterület.

A szálláskapacitás növelését a Barlangfürdőhöz kapcsolódó új exkluzív szálloda, illetve a Csabai út menti telkek beépíthetősége és az Ifjúsági-, Sportszállóként megújuló Juno Hotel (kezeli strand, uszoda, sportpályák, sífutás, stb.) biztosítja.

A Hejő-liget ökológiai zöld folyosó marad, biológiailag aktív zöldfelületekkel. Ökosétány tagolja, mely télen sífutókörként működik, ezáltal egy új ingyenes szabadidős tevékenység megjelenését teszi lehetővé a völgyben. A Hejő ligetbe az Ökoturisztikai látogatóközpont dombháza simul, formáját és anyaghasználatát tekintve is részévé válik a természeti környezetnek.

A területen belül a Hejő menti korzó és az Óspark és a tavi fürdő határán kialakuló térség jelent központot, ahol új vendéglátó és kereskedelmi funkciók megjelennek. Fontos egy közepes méretű élelmiszerbolt kialakítása is a Csabai út mentén, de ezt valamelyik szállás vagy rekreációs fejlesztés részeként és nem önálló beruházásként javasoljuk megvalósítani.

3. morfológia – település és táj viszonya

Miskolctapolca összképében a **természeti környezet dominanciáját** meg kell őrizni. Ez egyrészt a környező erdők érintetlenségét (természetvédelmi terület) jelenti, másrészt a 250-300 méter szélességű völgytalp zöld karakterének megerősítését és a határoló domboldalak túlépítésének korlátozását. A Hejő patak és a Miskolctapolcai út közti sáv nem beépíthető zöldterület, kivétel a pontszerű, vertikális jelként megjelenő kapuház a völgy bejáratánál (46628), és a zöld dombházként kialakított Ökoturisztikai látogatóközpont (46636). A patak másik oldalán törekedni kell arra, hogy az új épületek a különleges használatú építményi zónában a Csabai út mentén, 5 méteres előkerttel meghatározott kötelező építési vonalra kerüljenek, a telkek beépítése ne haladja meg a 10 %-ot, az építménymagasság a 7,5 métert, a telkek, hátsó, patak felőli zónája beépítetlen és zöld maradjon. Ettől csak a strand épületek elhelyezése térhet el, hiszen ott egy új, patak menti korzó áttört határai az házak. Az új, a barlangfürdő közelében építendő szálloda a természetvédelmi területen kívül, a völgybe, a Pazar sétány mentén épül, építménymagassága max. 9,0 m.

Miskolctapolca turisztikai fejlesztéseinek **ütemezése** a jelen helyzet ismeretében a következő részre tagolódik:

1. alapok - elsősorban közberuházások (pályázatok, PPP), melyek növelik a terület vonzerejét, jelentős humán hatással bírnak és majd várhatóan hazai és külföldi beruházókat vonzanak)

növénytelepítés (Óspark bővítés, patakparti és útmenti fasorok),
infrastruktúra fejlesztés (parkolók, kerékpárút, közművek, sétányok, sífutóköör),
egész évben használható új sportpályák kiépítése,

strand 1. ütemének megépítése,
zenepavilon, ivókút, új tér kialakítása a parkban.

2. pólusok – az alapokra épülő köz- és magánberuházások, melyek a hosszú távú gazdaságos és fenntartható működés és működtetéshez elengedhetetlenek
kaputérség kialakítása,
Ökoturisztikai látogatóközpont, ökosétány létrehozása,
monostor revitalizálása és ezzel párhuzamosan a barlangfürdő bejáratának, a csónakázó tó partjának és a szigetének, napozóinak újraépítése,
Juno szálloda felújítása,
wellness szálloda építése, iskola előtti mélygarázs, tér felújítása,
pavilonok egységesítése.

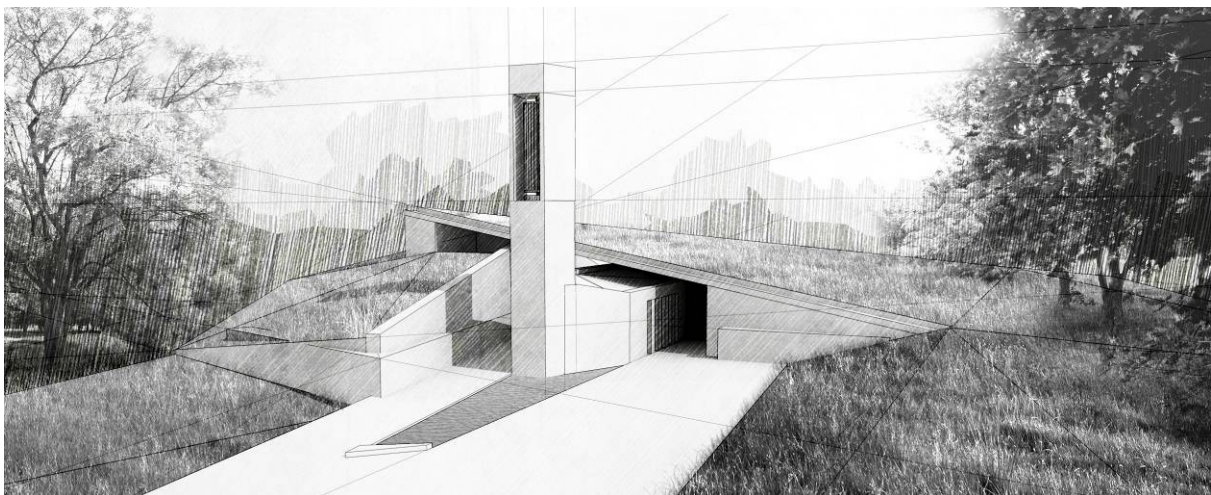
3. hiánypótlások

strand 2. ütemének, a tavi fürdőnek a megépítése,
Korzó véglegesítése,
új kisebb szálláshelyek kialakítása,
kilátóhelyek,
stb.

Tervezett épületek és szabad terek / építészet, tájépítészet

A tervezési feladat nagysága és a beadható lapok mennyisége megkövetelte, hogy a Miskolctapolcán belül a kiemelt turisztikai elemekre helyezzük a hangsúlyt. Az első 2 tervlap a területen belüli szerkezeti, térbeli és funkcionális összefüggéseket mutatja be, míg a további 6 tervlap mozaikosan egy-egy részre fókuszál (kapu, látogatóközpont, strand, monostor, szálloda, stb.9.). A z 1/500-as léptékű vezérszinteken a földszinti alaprajzok és a szabad terek tervei jelennek meg, az 1/250-es léptékű alaprajzok, metszetek, homlokzatok az építészeti megoldások lehetőségeit érzékeltetik, a látványrajzok pedig az átalakuló komplex környezet hangulatait tükrözik.

Tapolca kapuja

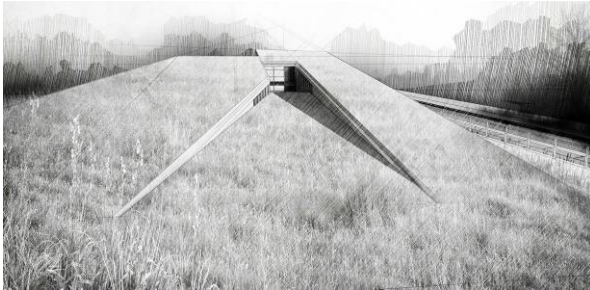


érkezés

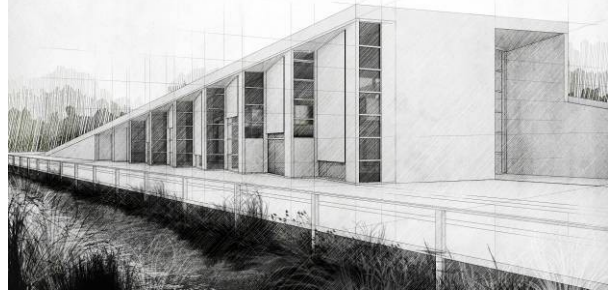
Miskolctapolca bejáratánál, a Miskolctapolcai út és a Nagyszentbenedeki dűlőút kereszteződésénél, a 46628 hrsz. telken, a Hejő patak partján épül fel a turisztikai térség kapuépülete (információ, nyilvános wc, kerékpárkölcsonzó, lovas pihenőhely, itató). A telek formájához igazodó ék alakú ház a zöld völgytalp kezdete, ezért elsősorban a területre jellemző kőből kialakított támfalak és zöld rézsúk határolják tereit. Az **épület a táj részeként** viselkedik, belső és külső terei között folytonos átmenetek vannak. Az alapvetően

horizontális tömegeből vertikális, már távolról is jól látható jelként emelkedik ki a fehér **torony**, mely nyáron vízpárába burkolódzva, este díszvilágításával hívja fel magára a figyelmet. Az épületegyüttes a **négy őselemet** egyesíti: a víz a patak, a ház részeként kialakított vízfelület, a torony vízpárája, az ivókút és itató révén van jelen, a föld a terepmozgások által természetes módon része a háznak, a tüzet a torony és az információs felületek fénye jeleníti meg, a levegő a torony szélkerekeit forgatja, illetve körbeveszi és átjárja a kapuházat.

Ökoturisztikai látogatóközpont



látogatóközpont Dél felől



Hejő patak felől

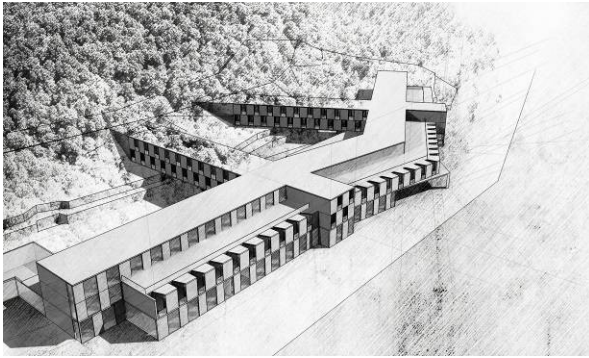
Miskolc új interaktív múzeuma a 46636 hrsz. számú telekre kerül. Mivel ez a fejlesztési terület a Hejő pataktól nyugatra húzódó be nem épített zöldsáv része, ezért az épület három irányban zárt zöld dombházként jelenik meg, azonban a patak, illetve a patak két oldalán kialakított új **vízparti köztérrendszer** felé felnyílik. Kialakítása az ökoturizmus üzenetét, természeti és épített környezet megvalósítható harmóniáját érzékelteti. Formálása, anyaghasználata, üzemeltetése (megújuló energiák használata, víz körforgatása, természetes megvilágítás és szellőztetés) a **környezettudatos építés miskolci új mintaháza**.

Belső kiállító terei a központi átrium köré szerveződnek, illetve a vízparti sávban sorakoznak nyilvános, a múzeumtól függetlenül is üzemelő részei (előcsarnok, büfé, oktatóhelyiség, stb.). A patak mentén, a Hejő mindkét oldalán hasonló kialakítással kő és faburkolatos **eseménytér** születik, mely a belső terek szabadterei bővülete, a Vízi világ tanösvény fontos megállója. A telken, részben a domb alatt a Miskolctapolcai út mentén jön létre a parkoló, illetve a ház közelében van a TaBu megállóhelye, közvetlen közelében haladnak el a miskolctapolcai kerékpárutak. A patak keleti oldalán futó kerékpárút és gyalogos sétány mellé kerül az útvonal pihenőpontja (ivókút, lovas itatóhely). Az épülettől délre van az **Ökojátsszótér**, mely közvetlenül a parkolóból és egy új fahíd segítségével a családi kerékpárútról is megközelíthető.

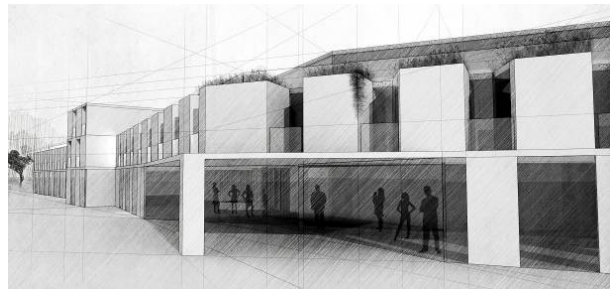
Vízi világ tanösvény a Hejő partján, illetve a patak közelében kanyarog. Célja egyrészt a maga természetességében bemutatni az őshonos növény és állatvilágot, másrészt installációk segítségével megismertetni a víz sokféle szerepét, megjelenési formáját a világban. Tudomány és művészet találkozik az ösvényen: egzakt földrajti, biológiai, kémiai, fizikai ismeretek mellett a művészet eszközeivel különlegesen is érzékelhetővé válik a víz. Vízfátyol, víztükör, vízfüggöny, vízjáték, stb. segítségével játszva tanulható, ugyanakkor látható, hallható, tapintható, akár ízlelhető is a víz. Élményforrás. A sétány tájépítészeti kialakításánál kiemelkedő szerephez jutnak a környezetbarát anyagok és a megújuló energiák (pl. játékok, installációk, lámpatestek energiaellátása).

A sétány Tapolca kapujától indulva a vad állapotában jelenlévő természeti környezetben vezet, majd az Ökoturisztikai látogatóközpontnál építetté, tanítóvá válik, megállóhelyekkel tagolt, a Fagyöngy utca és a Garas Sámuel sétány közti részen vízparti, eseményekkel teli Hejő korzójává alakul, majd az Ősparkba érve elcsendesedik.

Szálloda



összkép



részlet a Pazar sétány felől

Kövek völgye szálloda

A tervezett hotelt a Várhegy oldalában helyeztük el. A 225 m magas Várhegy tetején található az elmosódott határvonalú földvár, a nyugati oldalon a ma már nem művelt kőbánya, amelyben több barlang ill. barlangroncs jött létre az alulról feltörő vizek eredményeként. A mesterséges és természetes kialakulású terep fontos jellemzője a tájnak, a látványt már tíz kilométeres távlatból is meghatározza. Az elhagyott bányaudvaron egy geológiai bemutatóteret is létre szeretnének hozni KÖVEK VÖLGYE néven.

Az épület a hegy aljában, az természetvédelmi területet nem érintve, közvetlenül a Pazar sétány mellé települ. A négycsillagos szálloda architektúrája a „kövek völgyének” kettősségét jeleníti meg. Egyrészt természetes környezetéhez illeszkedik a tömegalakítás: az épület tört tengelye követi a terep szintvonalait a második szint csak féltraktusos kialakítású, hogy a Pazar István sétány felől alacsonyabb tömeget mutasson. Másrészt mesterséges, épített jellegű is a tömeg, melyet a mérnöki rendben elrendezett szabdalt tömegű formák, a ” hegy gyomrából előkerülő sziklakubusok” mutatnak. A barlangszerűsége utal az architektúra, mivel a nyílások, az üvegfülek visszahúzza, rejtetten létesülnek a nagy faltömegek osztásainál.

A kétszintes, egy kéttraktusos hossz-szárnyból és két egytraktusos kereszt szárnyból összeálló 150 szobás szállodaépületet úgy alakítottuk ki, hogy flexibilisen alkalmazkodni tudjon az elvárt igényekhez. Közvetlen zárt kapcsolat létesül a meglévő barlangfürdő fejeépületéhez, így a szállodavendégek könnyen elérhetik az ottani különleges szolgáltatásokat is. Ugyanakkor a szálloda önállóan is rendelkezik egy jól felszerelt wellness részleggel. Ez tartalmaz egy 14*7 méteres medencét, gyermekmedencét, jakuzsit, különböző szaunákat, fitness termet és saját védett strandot is, amely a Várhegy sziklakertként kialakított, rézsűs, védett oldalán jön létre.

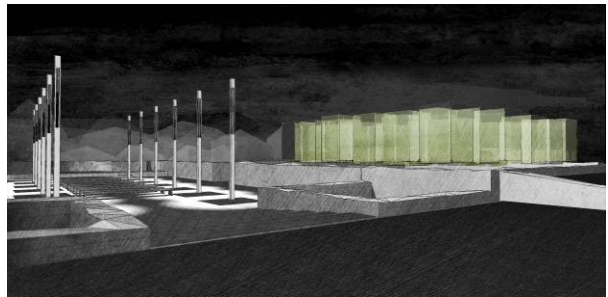
A szálloda alkalmas kisebb konferenciák befogadására is. A földszinti étterem mellett mobil válaszfalal kialakítható egy 80-100 fős konferenciaterem illetve az étteremből két kisebb szekcióterem is kialakítható. A nagyra méretezett előtér alkalmas a konferencia kiállítások táblóinak elhelyezésére és a regisztráció lebonyolítására.

A pincszinten 140 gépkocsi elhelyezésére van lehetőség, illetve a felszínen 12 gépkocsi számára alakítottunk ki fedett parkolót.

A szálloda éttermét 300 adagos konyha szolgálja ki. A feltöltés a pincszintről a gazdasági lift segítségével történik. Az előtérhez kapcsolódva a wellnessnél kis drink-bárt, a Pazar sétányról betérő vendégek számára teraszos kávéházat alakítottunk ki.

Miskolctapolca különleges természeti környezetében elhelyezkedő magas színvonalú építészeti, belsőépítészeti és kertépítészeti kialakítással készülő szálloda a hazai és nemzetközi gyógy- és egészségturizmus, üdülő- és pihenőturizmus, illetve a konferenciaturizmus új desztinációja.

Monostor feltárás - régészeti bemutatóhely



Miskolctapolca kulturális örökségének kiemelkedő eleme a Miskolc nemzetség által alapított Szent Péter és Pál bencés apátság, melynek romjait 2004-ben megkezdődött régészeti kutatás során kerültek elő. Az évszázadok óta vizuálisan nem létező épületegyüttest építészeti, kertépítészeti és látványelemek segítségével idézzük meg. Egyértelművé tesszük kontúrajait, érzékeltetjük méreteit és a bencés monostor leglényegesebb egységeit.

A **templom** terének alsó síkját a 16. századi szinten kővel burkolva újjáépítjük, északi falát és apszisait felfalazzuk, hogy a falak vizuálisan elhatárolják a romterületet a parktól és a templomtér védett szabadtéri esti komolyzenei koncertek helyszínévé válhasson. A főhajó oszlopsorát az oszlopok eredeti magasságának megfelelő kortárs lámpasorok, melyek az esti díszvilágítás meghatározó elemei is egyben, jelenítik meg. A templomtérbe csak a nyugati főbejáraton és a kerengővel kapcsolatot biztosító déli kapun keresztül lehet bejutni. A kolostorépület központi része, Miskolctapolca szellemiségét tükröző **kolostorudvar** lesz a monostor kulturális turisztikai attrakciója. Nem a kolostorépületet, hanem az udvart, a kerengőt és a központi kutat jelenítjük meg. A kerengő járósíkját a 16. századi szinten újjáépítjük, a kolostor külső falait ülőmagasságban, a kerengőt határoló falakat magasabban, a külvilágot vizuálisan kizárva építjük fel. A volt ajtók helyén megvilágított falfülkék vannak, ahol a valaha onnan nyíló egyes helyiségekről, a monostor múltjáról találhatóak interaktív tájékoztató táblák. A falak között körbe gyeprezsük érzékeltetjük a volt belső tereket. A kerengőbe a tó felől egy rámpán, illetve a templomtéren keresztül jutunk. Itt a belső udvar, a kert körül sétálva a központ, a kút, a szimbolikus központi elem körül mozgunk. A kert a klasszikus, geometrikus bencés tagolást követi, sűrű növényzettel fedett, közepén ivókúttal. Az építészeti, kertépítészeti, látvány beavatkozások által a monostor a park része marad, ugyanakkor tereibe jutva a látogató elhagyja a természeti környezetet és a múltban bolyonghat.

Strand: élményfürdő - tavi fürdő / Hejő korzó

A tervezett strand együttes két ütemben valósul meg: először a volt gyermekfürdő helyén létesül az új élményfürdő 50 méteres úszómedencével és sportpályákkal, majd a volt strandterületen jön létre a tavi fürdő.

1. ütem

A fejlesztési területet két részre tagoltuk: a déli területen van Miskolctapolca új strandja, az északi részen a **sportpályák és a játszótér**, mely az idényben nyitva tartó strand része, de attól teljesen függetlenül, szabadtéri sport- és játszóterületként egész évben működtethető. Megközelíthető a patak és a Csabai út felől is, ahol a parkolósáv és az Ifjúsági szállóként megújuló, edzőtermekkel kiegészített Juno Hotel van, ami a Miskolctapolcán edzőtáborozó fiatalok új otthona. A **strand** bejárata a kizárólag az Aradi sétányról nyílik, mely gyalogos és kerékpáros útvonal, ahol járműként kizárólag a TaBu buszok haladhatnak át.

A strand épületei könnyed, fém és favázás házak, melyek nem alkotnak zárt térfalat, hanem egy áttört keretként a patak és az



Aradi felől lehatárolják a területet. Az élménymedencék egymáshoz viszonylag közel, a terület fákkal jelenleg nem fedett részein helyezkednek el. Az 50-es **úszómedence** a Csabai úttal párhuzamosan van, a későbbiek folyamán tére sátorral fedhető medencét, a szintkülönbséget kihasználó lelátósor kíséri. A burkolt felületek nagysága minimális, a terület faállománya megmarad, illetve őshonos fajtákkal kiegészül.

A strandterület déli része a zárvatartás idején (októbertől – áprilisig) egyfajta ligetként érzékelhető, míg északi része a közpark bővületévé válik.

2. ütem



tavi fürdő a tó felől

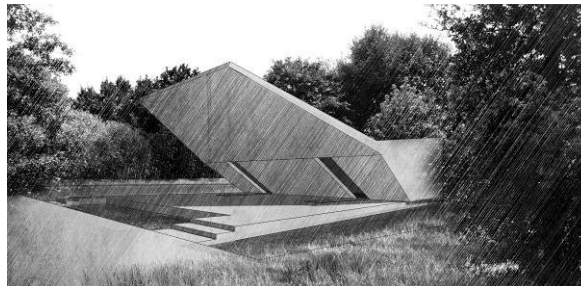
A 2. ütemben a volt strandterületen egész évben működő, új termál tóra települő **tavi fürdő** létesül. Főbejárata az Aradi sétányról a volt fogadóépületen keresztül nyílik, aminek felső szintjén esti szórakozóhely működik, közvetlen bejárattal a korzóról. Tava a faállomány jelentős részének megtartása mellett, elsősorban a mostani medence helyére kerül. A tavon lábakon áll a fürdőház, a tó nyugati partja keményfa burkolatú stéggként kiépített, a többi partja szabadon formált, „vad” vízpart. A strand kiszolgáló épületei a patak menti **Hejő korzót** kísérik, két irányban működő vendéglátó, kiskereskedelmi, szórakozó helyek. A térfal tagolt, belátásokat enged a tavi fürdő felé, sejteti a benti életet. Dél felé a fürdő területe vizuálisan együtt működik az Óspark kibővített területével, fürdőzés élménye a természet látványával gazdagodik. A Hejő korzó a jelenlegi betonfelület egy részén kialakított rendezvényterre érkezik, ahol park és tér határán helyezkedik el az új zenepavilon, illetve a pavilont körbevevő vízfelület télen korcsolyapályaként, a pavilon melegedőként működik. A teret északról vendéglő határolja.



átalakított strandfogadó épület

A két strandrész jellegéből adódóan különböző működésű: eltérő az építésük ideje, a nyitvatartásuk és a használói körük is. Mindez, illetve a városszerkezetben betöltött szerepe is indokolja az Aradi sétány megtartását, ugyanakkor a strandterületek összekötésére többféle lehetőség is adódik a későbbiekben: zöld nyitott híd, mely a mindkét részen a nyári kabinokat fedi; épített zárt híd, mely a bejárati épületrészeket kapcsolja össze, de akár az Aradi sétány megszüntetésével a területek egyesíthetők is.

Őspark – kútház - zenepavilon



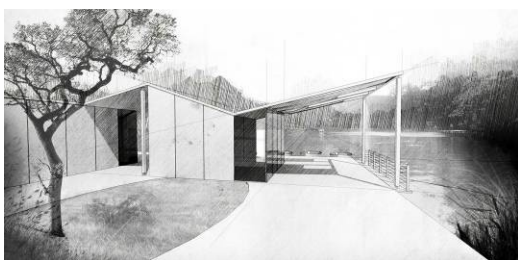
A miskolctapolcai Őspark a magyar kerttörténet kiemelkedő jelentőségű alkotása. nyugati történeti része teljes megőrzi történeti karakterét és otthont ad az új ivókútnak, mely centrális, négyzetes alaprajzú, könnyed kő-fa építmény. Keleti új építésű része, a Hejő túlsó partján, a volt strand területén jön létre. A történeti növényállomány megtartása mellett a rekultivált területen őshonos növénytelepítés történik a korábban burkolt és beépített részeken is. A volt összefüggő nagy burkoltat északi részén alakul ki az új zenepavilon előtt Miskolctapolca rendezvénytere. A zenepavilon vízmedencében áll, mely a téli időszakban mesterségesen működtetett korcsolyapályaként üzemel, kiszolgáló épülete a zenepavilon. Így a víz jeges formában is bekapcsolódik a térség életébe és télen újabb vonzerőt jelent a családosok, fiatalok számára.

Békás-tó, Szerelem sziget

Ezzel szemben a Békás-tó termál vize, mely soha nem fagy be, a föld melegét pára formájában árasztja magából és különleges növények jelenlétét is biztosítja Miskolctapolcán. Partjait, szigetét a szintkülönbségeket is figyelembe véve újraformáltuk, a part, az útvonalak íves vonalai lágyan szövik be a területet.

Barlangfürdő

A Barlangfürdő **bejáratának áthelyezése** a monostor feltárt maradványai miatt elkerülhetetlen. Az új bejárat közvetlenül a csónakázó tó mellett, a monostortól délre kialakuló burkolt térről nyílik. A térre több irányból vezetnek sétányok: tovább él a Barbarits sétány, pozícióba kerül az új szállodától érkező útvonal, a tóparti átalakított sétány pedig egyrészt a Hejő korzó, másrészt az ősfák által határolt út felől érkezik (mely a Mária utat is beköti a parkba). Tágas, vízparti előteret kap a Barlangfürdő és ezáltal a terület kellően elkülönül az apátsági templomtér bejáratától. A Barlangfürdő a jövőben egészségügyi, szolgáltató részleggel, illetve egy a légterápiás kezelésekre is alkalmas hidegvágattal bővül.



Csónakázó tó

A Barlangfürdő előtti új térről a Csónakázó tó szigetére híd vezet. A tó központi szigetén új épületben kapott helyet a csónak- és kerékpárkölcsonzó és egy cukrászda.