

GREEN CITY - fenntarthatóság

Miskolc az első magyarországi város, mely zöld mintavárosként a nemzetközi Green City Mozgalom elvei mentén fejlődik. Ennek a folyamatnak természet

adottságai révén is kiemelkedő projektje **Miskolctapolca** turisztikai fejlesztése. Élhető, fenntartható és környezetbarát város jön létre, mely szemléletformáló példa a miskolciak, a hazai és külföldi látogatók számára.

Miskolctapolca turisztikai fejlesztésének természeti és kulturális örökségére alapul.

Hagyományos értékeinek hangsúlyozása mellett a tervezett új elemek hozzásegítik az 1934 óta már üdülőhelynek nevezett Miskolctapolcát, hogy a 21. században újabb magára találjon, és a kor igényeinek megfelelő, változatos infrastruktúrával rendelkező, nemzetközi és hazai komplex turisztikai célponttá váljon.

A tervezett táj - építészeti beavatkozások koncepciója a négy őselem

re - víz, föld, levegő, tűz - fűződik fel, így az ökológia üzenetét közvetíti a megújuló Miskolctapolca. Miskolctapolcán a víz, az élet forrása, a testi és lelki megújulás, az újjászülés eleme dominál: meleg vizes források, Hejő patak és a vízi világi tanösvényBékás tó, Csonakázó tó, Ivókút, monostor-kert kútja, Ökoturisztikai látogatóközpont, barlangfürdő, strand, élményfürdő, tavi-fürdő, uszoda, korcsolyapálya, wellness szálloda, stb. Tudatosítják a víz jelenlétét és szerepét. A föld, maga a táj, a hegyek, a hegyek által határolt Miskolctapolca völgy, a tavak szigetei, az Ökoturisztikai látogatóközpont dombháza, a Bükk flórája és faunája. A tűz az eseményeket és helyszíneket megvilágító fény az ember jelenléte a tájban: tér- és díszvilágítások, a tavi fürdő lámpái, a barlangfürdő hangulatfényei, a monostorkert kútját fedő sárgaréz Nap motívum. A levegő völgy szellője, a különleges helyi klíma, a kilátópontok ég felé törese, az Ökoturisztikai látogatóközpont dombjába ékező „ür”, a zene aradó hangja.

Miskolctapolca természetes és ember alkotta turisztika attraktívakkal rendelkezik. A fejlesztési terv a környezet meglévő és tervezett elemét összefüggésben kezeli, a természeti és épített részeket egységnek tekinti. Célja város/Miskolc és természet/Bükk határán egy egységes karakterű élménysor kialakítása, ahol a vonzerők egymást kiegészítik, erősítik, és a turisztikai célpontokat összetartja az igényesen létrehozott és fenntartott közlekedési rendszer.

Miskolctapolca zöld stratégiájának legfontosabb elemei:

komplex turisztikai fejlesztés, funkcionális sokféleség különböző társadalmi rétegek, korosztályok, helyiek és látogatók közös célterülete

szemléletformálás, mely az alapja a hosszú távú fenntarthatóságnak: minőségi mintakörnyezet, ingyenes hozzáférés az élmények többségéhez, viselkedési normák átadása (hulladékgyűjtés, szelid mobilitás, ápoltság, stb.), szervezett oktatási programok (vízgazdálkodás, növénynevelés, stb.)

humán és társadalmi hatás - közösségi részvétel, munkahelyteremtés, fizikai és mentális egészségmegőrzés,

újrahasznosítás - már korábban beépített területek újrahasznosítása és a meglévő, megtartható épületek környezetbarát átalakítása (pl. strand fogadó, Juno Hotel, stb.)

fenntartható anyaghasználat és környezetudatos építés (helyi és később bontható anyagok használata: kő, fa, fém, tájolás, természetes megvilágítás és szellőzés),

talajmanagement: talaj helyben tartása (felhasználás pl. a dombháznál), burkolt felületek minimalizálása,

természetvédelem - összefüggő zöldfelületi rendszer védett, kiszabályozott zöldterületek, Hejő patak völgy beépítettségének megőrzése, inelviz biológiai aktív patak menti összefüggő zöldfelület kialakítása,

Óspark bővítése, helyi védett növényfajok megővése, honos fajokra alapozott növényársulások telepítése,

biodiverzitás, növényzet mennyiségi növelése és minőségi fejlesztése, helyi klíma megőrzése, városi hőkomfort javítása,

szelid mobilitás - gyalogos és kerékpáros prioritás (kiepített sétaútvonalak, parkok), kerékpáros közlekedés ösztönzése (gyors útvonal a Miskolctapolcai út mentén és családi elválasztott kerékpártú a Hejő partján), gyalogos és kerékpáros infrastruktúra (ívokutak, esőbeálló, pihenőhelyek, kerékpárkölcsönzők, stb.)

„TaBu” - Miskolctapolca elektromos kábusz körjárat, autóforgalom mérséklése, ligetes parkok,

vízkezelés - csapadékvíz visszatartása és hasznosítása, vízáteresztő burkolatok használata,

víz, mint a völgy központi természeti eleme (forrás, tavak, patak, medencék, kútak, stb.)

energia - épületek elhelyezésének optimalizálása (tájolás, természetes szellőzés és megvilágítás),

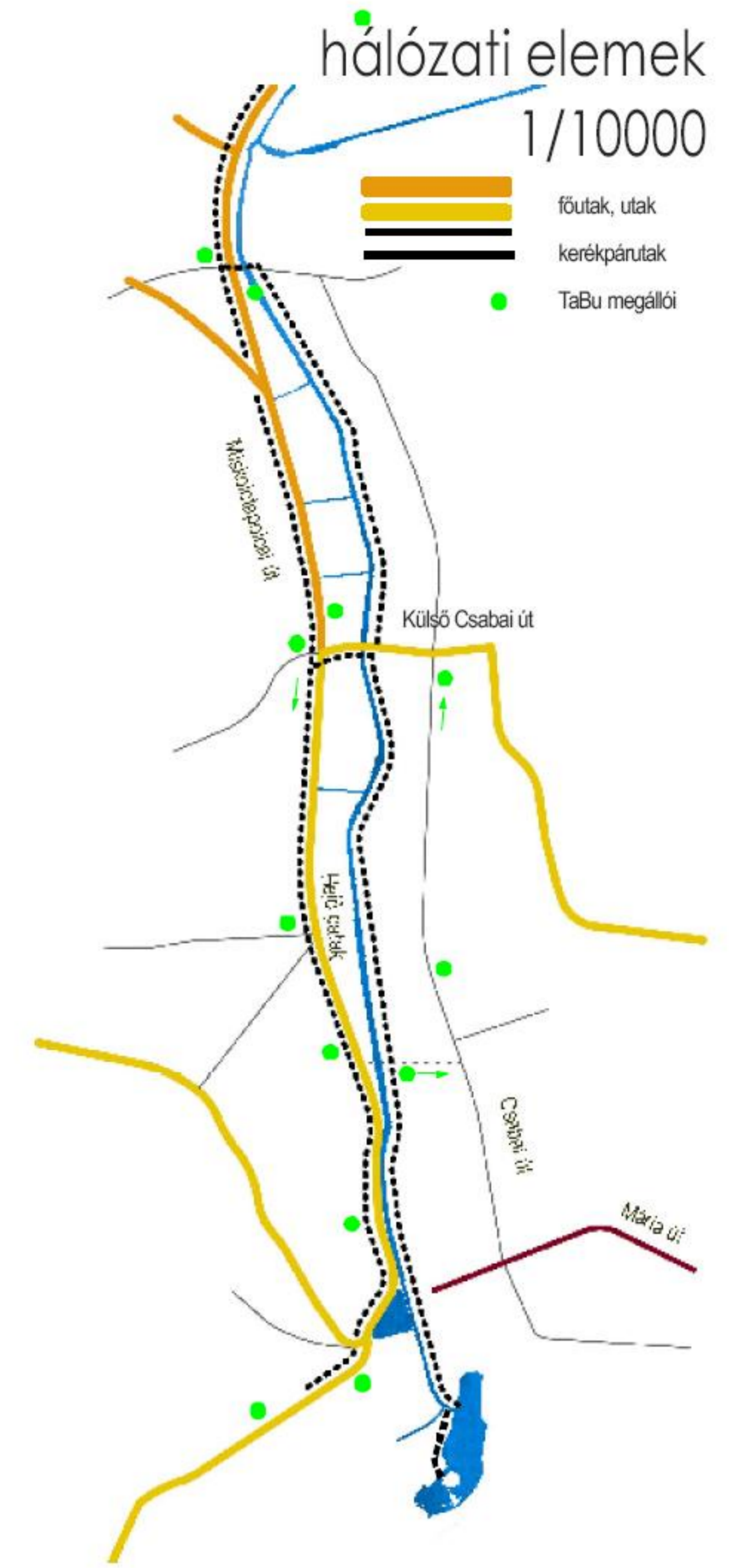
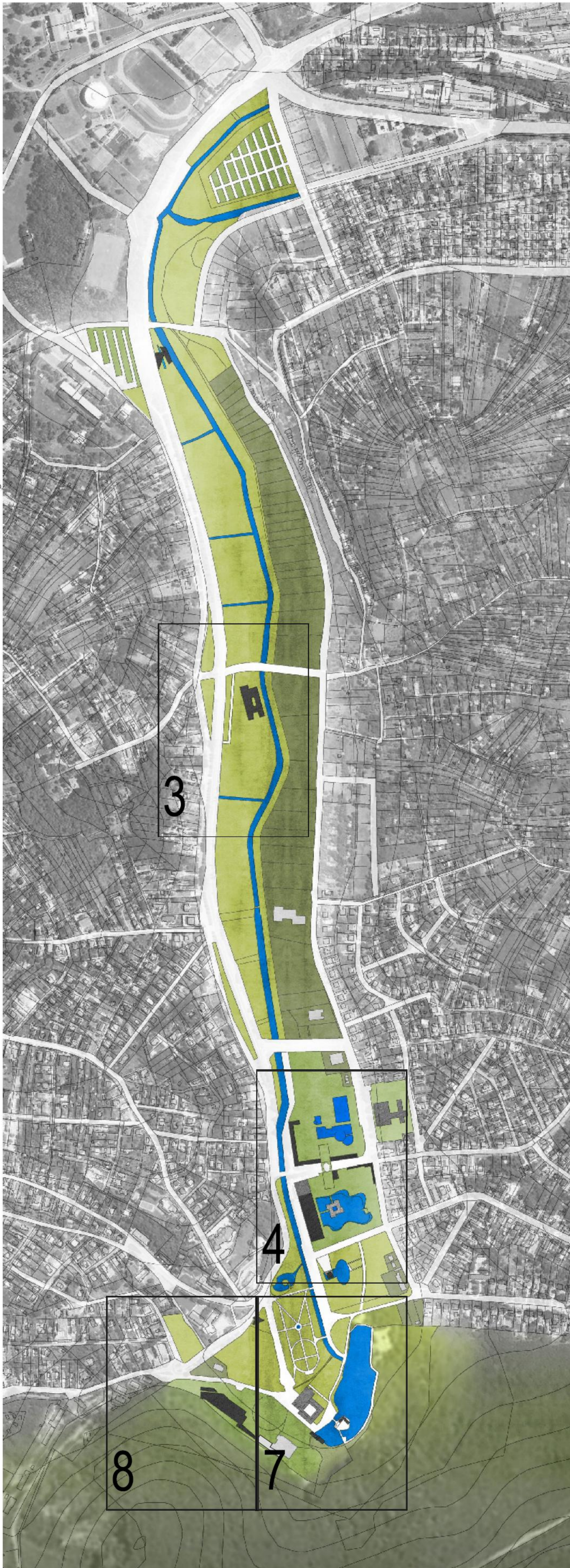
energiatudatos épületüzemeltetés - zöldtetők (pl. Ökoturisztikai látogatóközpont dombja), zöldfalak, a növényzet árnyékoló szerepének kihasználása,

megújuló energiák használata (geotermikus energia, szélkerék, napelem, napkollektor).

lapkivágások, tervlapszámok 1/500

Miskolctapolca 1/4000

	meglévő épület		zöldterület / közpark
	átalakított épület		félművelési terület
	tervezett új épület		zárt magánterület



Az úthálózat kialakításánál fontos szempont a völgy vég haladó és átforgalmának minimalizálása. A Miskolctapolcai főút szervezi a területet, új csomópontjai segítenek a forgalom elosztásában:

Egyetemi út felé - parkolás, térség kapuja, átvezetés a Hejőn; Külső Csabai út - Mátra utca kiszabályozása: keleti lakó és üdülőterületek, Csabai út intenzívnek (strand, szállodák) forgalmát elvezeti, ezáltal a Miskolctapolcai út déli része elől a forgalmat már mentesül.

A Miskolctapolcai út szervizútja fásított parkolóval kísért, az út mentén pedig meghosszabbításra kerül a városi kerékpárút.

A fejlesztések érdekében lényeges a Csabai út szabályozása is: kétirányú forgalom, kétoldali fasor párhuzamos, illetve fásított merleleges parkolószáv.

A térség kapujánál az Egyetemi út kereszteződésénél jön létre összefüggő parkolófelület, a Miskolctapolcai és Csabai utak mentén fásított parkolószávok, az Ökoturisztikai látogatóközpontnál a domb által részben rejtett parkolófelület, illetve a Bay Zoltán téren a terepadottságokat is kihasználó felszín alatti mélygarázs van. Hosszú távon javasoljuk az Egyetemvárossal szemben nagy befogadóképességű ligetes parkoló létesítését is.

Miskolctapolca tömegközlekedési kapcsolata jó, de a jelentős fejlesztések, a terület mérete, a fenntartható közlekedés elvei megkövetelik a Miskolctapolcai elektromos körjárat, a „TaBu” kialakítását. Az Egyetemváros - Miskolctapolca kapuja - Miskolctapolcai út - Bay Zoltán tér - Csabai utca - Külső Csabai utca - Egyetemváros útvonalon közlekedő alacsonypadlós járat a területen belüli mozgásokat könnyíti, mivel minden lényeges turisztikai pontot felűzi. Megjelenése a városrészt egyik új brand-jé.

A Miskolctapolcai úti kerékpárút mellett önálló nyomvonalú családi kerékpárút is épül a Hejő keleti partján, a kerékpározáshoz szükséges infrastruktúrával. A területen tovább érenek a meglévő gyalogosútvonalak, de újak segítségével egy teljes összefüggő hálózat épül ki. Több irányból közelíthetők meg az élményterek, változatos, hosszú ideig tartó sétára ösztönöznek, pihenésre invitálnak a természeti és épített látnivalók. A Fenyő utcán vezetett Mátra zárandókat az új tavi fürdő és a megnövelt Óspark határára ér a völgybe, ahol a korábbi burkolt felületek egy részének újrahasznosításával kialakul egy rendezvényterület zenepavilonnal. A Hejő keleti partja mentén gyalogos sétány vezet, mely a monostor környékére (ahol találkozik a Barabits sétánnyal), illetve a Barlangfürdő új, tóparti bejáratához érkezik.

