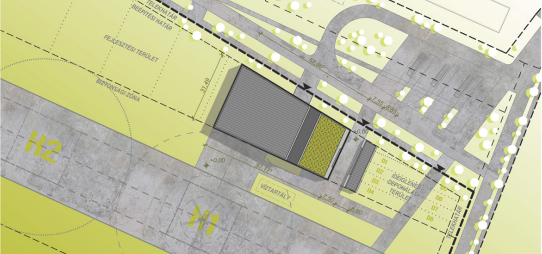
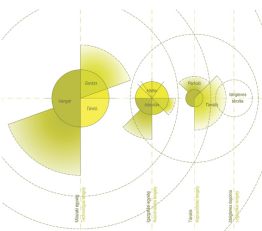




ÉPÍTÉSZETI KONCEPCIÓ



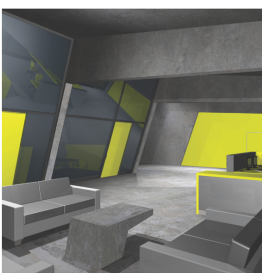
A tervezett létesítmény, állami kutatási-mentési tevékenységet ellátó csoportnak biztosít szolgálati telephelyet a dunakeszi reptéren. A csoport fő tevékenységi köre a kutatás-mentés, mint például a magas épületekből történő mentés, árvíz mentés, bozóttüzek megfékezése, nehezen megközelíthető területen történt (autópálya) karambolkok esetén, vagy elakadt járművek műszaki mentése, eltűnt emberek kimentése, mentőutassy felkutatása. Ezeket a tevékenységeket elsősorban légi, továbbá közúton keresztül végzik.

A katasztrófavédelmi csoportok tevékenységének kutatása folyamán térszempontokat, erővonalakat találtam amik meghatározták a tömeg formai kialakításának az irányát. A helyszíni környezet feltérképezésekor, főként ipari jellegű, doboz szerű, csarnoképületeket láttam, ami a formának a környezethez való viszonyát motíválta. A tervezés folyamán fontos szempont volt a minél kedvezőbb energetikai mérleg elérése. Ezen irányokat követve fogalmaztam meg az épületet.

A tervezési terület Dunakeszin a reptér északi oldalán található, az ipari jellegű beépítés folytatásaként. A terület közútról megközelíthető. Területfejlesztési javaslatként a buszfordulónál jelenleg vétetőrérti reptéri utcát, délelteli irányban meghosszabítottam, az alagsorban lévő M2-es közútszállakozásig, így az újonnan beépített társasházi övezet teherautó forgalmra csatlakozhat. A buszfordulótól induló, reptéri hangárhoz, rodókhöz vezető utcakaszát rendeztem, átalakítottam a nagyforgalmú rendezvényekhez biztosítandó parkoló területét. Ezek a módosítások fontosak a telek feltárásiánál lévő buszforduló csomópont rendezéséhez.

Az épület funkcionálisan két részre tagolható. Az egyik, a futótó belsei terü igazgatási egység, a másik, a szűkeg szerint temperált műszaki egység. Az igazgatási egységben kapott helyet a katasztrófavédelmi tevékenységet ellátó csoport működéséhez szükséges kiszolgáló egységek: riasztási központ, irodák, vízszelvények és a pihenő helyiségek. A műszaki egységbe került a helikopter hangár, a gépjármű tároló, a raktár és az eszköztároló műhely. Az épület személyesjárátával szemben helyeztem el a dolgozói parkolókat és az ideiglenes deponálási területet kiszolgáló raktárakat.

Az épület szerkezettel is két részre osztható, a dilatáció a műszaki és az igazgatási egység között van, melyet az épület mérete, és szerkezete indokolt. A műszaki egység vasbeton pillérvázis-, az igazgatási egységbe vasbeton hosszfalas tartószerkeztű. A külső falzerkeztet helyszíni monolit thermomass szerkeztű 20 cm-es teherfordó szerkeztet, 16cm extrudált polisztirolhab hőszigeteléssel és 12 cm külső vasbeton burkolattal. A műszaki részleg tetőszerkezete környözserkeztetes szendvicspanel, integrált napfényel. A tetőzetlen elhelyezett napelének összefülette 995m², melyet az üzemeltetés hasznosít. A föbbletenergia részben a helyszínen van tárolva - szolarakkumulátorokban szüntmentes energiaellátás biztosítására -, részben visszatármel az elektromos hálózatba, így az épület aktív házként funkcionál. Az igazgatási egység tetőszerkezete intenzív zöldtető 1,5m vastagságban. A nagy rétegvastagságú zöldtető aljában került elhelyezésre a talajkollektor, melyet a belsei térszintig fötésére és hőszűrésre használnak fel. A futótó kubatura ellátásához szükséges energiát a hangárban elhelyezett föld talajszonda biztosítja.



A - A METSZET

