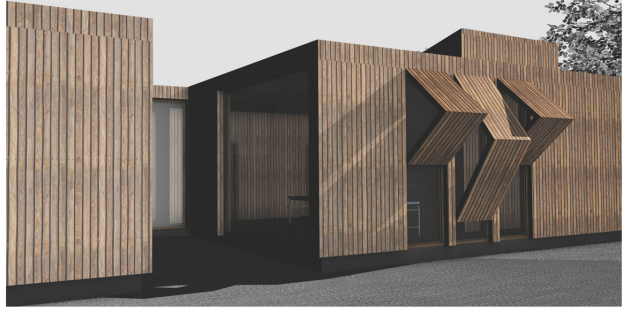




MÓZÉS ANETT
 TERVEZŐ ÉPÍTÉSZMÉRŐNK MSc
 VADÁLLAT REHABILITÁCIÓS INTÉZET
 BUDAKEZSI



Elsősorban a Magyarországon élő vadak, környezetük, ellátásuk és gyógyításuk után kutatva vetődött fel bennem egy Központi Vadállat Rehabilitációs Intézet ötlete. Érdeklődéssel figyeltem az állatokat, és lehetőségeket láttam egy olyan intézmény kialakításában, mely még Magyarországon nem létezik. A környező országokban, illetve más kontinenseken már nagyon jól működőek az ilyen jellegű intézmények. Mivel a téma felzárkózott már megajánltnak, úgy gondoltam érdemes belemenni mélyebben is, mert mind építészeti, mind a környezetünk szempontjából hasznos és értékes dolgokat vétem felfedezni a témával kapcsolatban. Magyarországon több állatkert, természetvédelmi szervezettel is működött természetvédelmi mentőhelyek, melyek feladata a sérült, legyengült vadon élő állatok, illetve a határállományokon elkobzott védett fajok befogadása, szükség szerint állatorvosi ellátása. E munka célja, hogy az így bekerült állatok minél nagyobb arányban természetes élőhelyükre visszakerülve szolgálhassák a faj fenntartását. A kiválasztott helyszín a Budapesti Vadaspark közelében helyezkedik el, amely a Pilsli Parkerdő részét képezi. A vadaspark funkciójában hasonló az állatok elképzelt vadállat rehabilitációs központhoz, ezért a külföldi példák mellett ennek tanulmányozását is fontosnak tartottam. Nehéz volt a helyzetem, mert Magyarországon ehhez hasonló létesítmény még nem működik, de megpróbáltam felmérni azon állatok igényeit, amelyek ideiglenes otthonát az általam tervezett épület fogja kapadni. Az intézmény célja a vadvilág védelme, a sérült vadállatok orvosi ellátása a rehabilitáció érdekében, azon tudományok támogatása, amelyek elősegítik a vadállatvédelmet és a rehabilitációt (állategészségügy, járványtan, vadállat patológia, biológia, ökológia, környezetismereti tudományok stb.), valamint megalapozni és támogatni az ökológiai

turizmust, ami tartóssá tenné Magyarországot előrehaladását a jövőben. A koncepcióm szerint a rehabilitáció során benti és kinti (kenneles) elhelyezéssel biztosított a napi többszöri kezelés az állatok számára. A többnapos, -heti, vagy akár -havi kezelés nyugalmat biztosít az állatoknak, javítja a beavatkozások hatékonyságát, lerövidíti a gyógyulási időt, és segíti a kezeléseket kivitelezését. Ezzel kezelhető a szállításhoz közelebbi stresszhez is. A külföldi példák alapján kialakult bennem egy koncepció. Éreztem, hogy milyen pontokat kell betartanom ahhoz, hogy egy jól használható építményt hozzak létre. Elképzelésem szerint földszintes épületre volt szükség, melynek egy benti és egy kinti részt kell összefognia. A benti rész körülbelül 220 m², amely főbb funkciói a kórterem, vizsgálók, gyógyszerraktár, és oxigénketercek, személyzeti helyiség, iroda, recepció. Ezek segítik elő a vadak mielőbbi gyógyulását. Ez egy zártabb rész, ahol elsősorban a sérült állatokat látják el. A kinti kenneles rész a természetbe való visszazsarkotatást készíti elő, hiszen a kőfűtőket a fák közé gondoltam el. Szükséges egy közös "útvonal", ahonnan ezeket könnyen meg tudják közelíteni a dolgozók. Mivel az intézmény egy 7500m²-es tisztáson helyezkedik el, ezért lehetőség van takarmány-termesztésre. Ez az év nagy részében élelemmel látja el az állatokat. Fontos volt, a környezetbe való illeszkedés, hiszen egy erővel körülvett helyszínre készül a terv. Ezért próbáltam olyan előképeket keresni, amely jól beilleszkedne az általam is választott fás területre. Ezért az én tervem is hasonlóan előtérbe helyezi a környezetbe való alkalmazkodást, melyet a felhasznált anyagok biztosítanak, ugyanis az épületet könnyszerkezetes, faszerkezetű intézményként képzeltem el, melynek homlokzatburkolata szintén fából készült.

