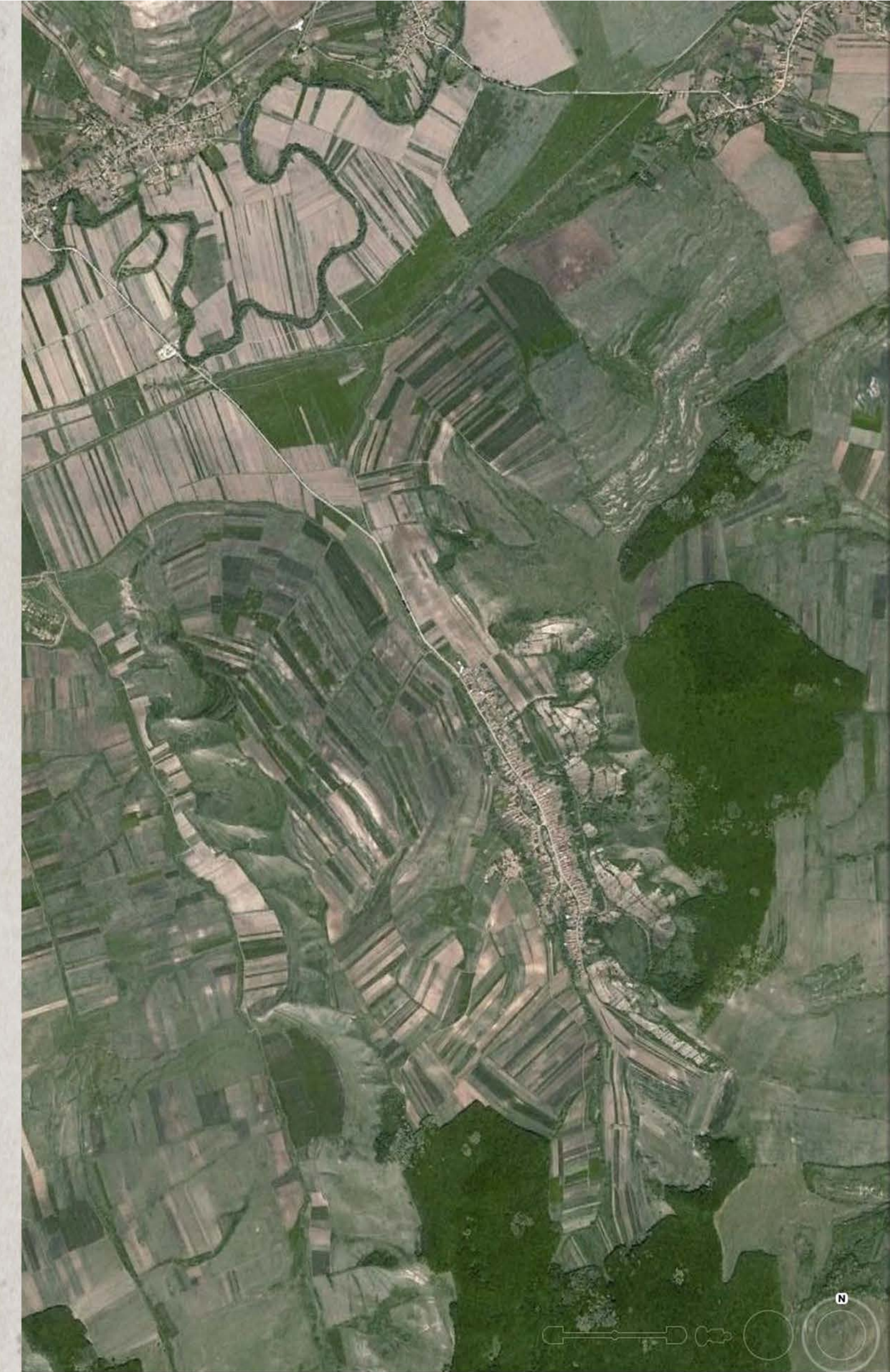
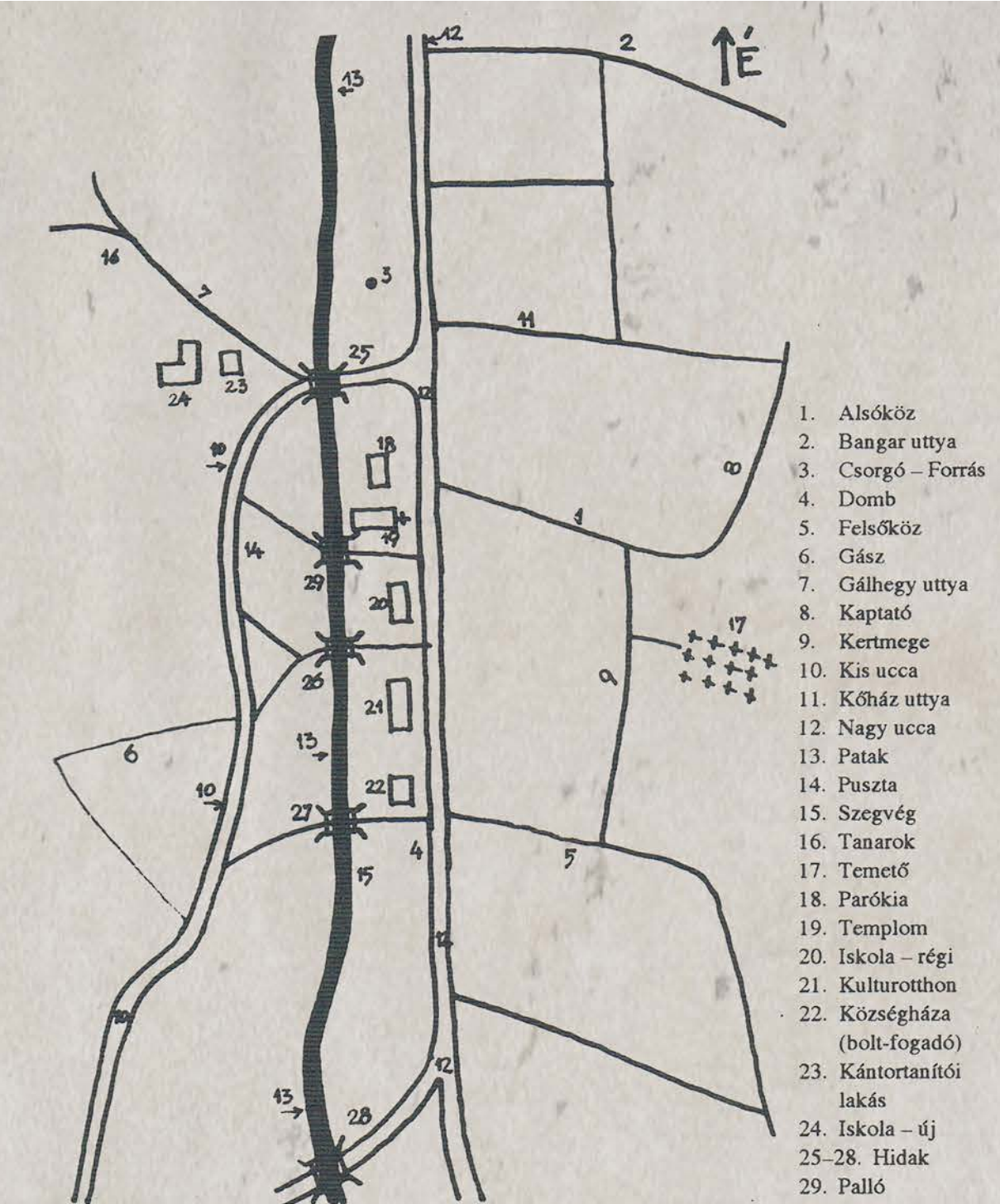
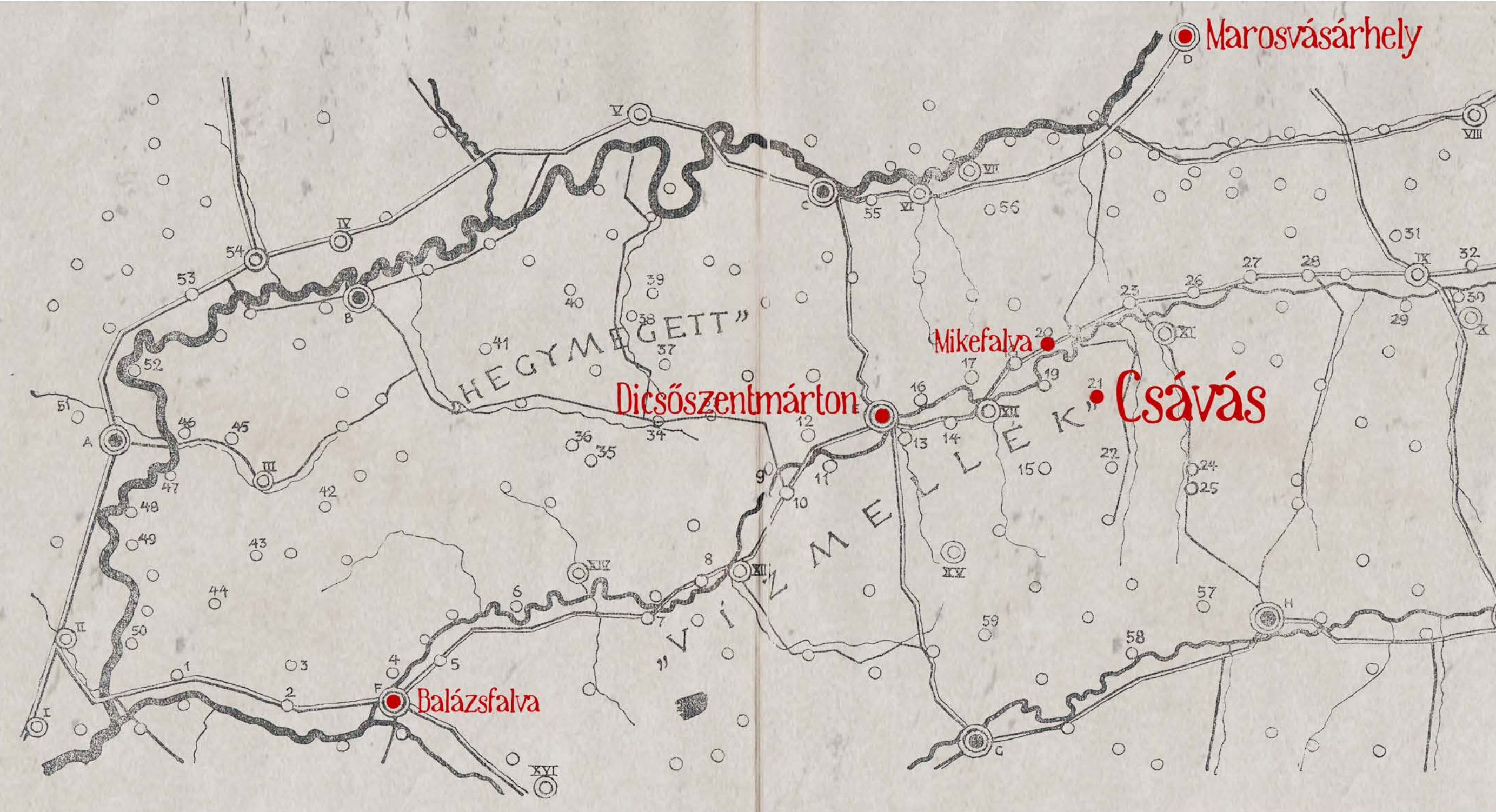
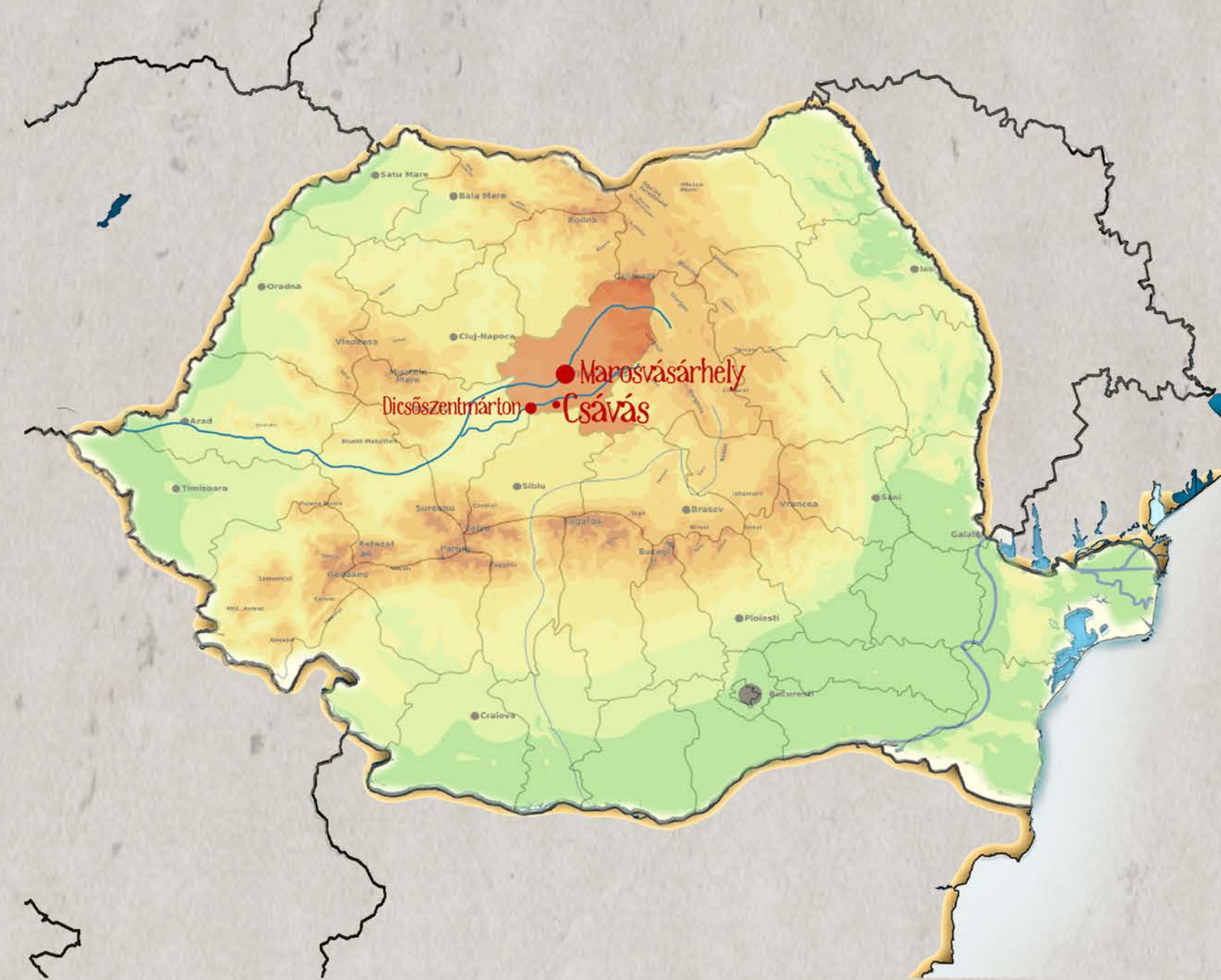




Csávási közösségépítő ház
Heiter Márta diplomaterv
2013

Elhelyezkedés



Átnézetű helyszínrajz

m 1:2000



Gász-tető sportpálya régí iskola tervezési terület új iskola óvoda

régí ipari terület

kis utca

Hagy utca

temető

régí községháza és kocsmá

üzlet

üzlet

kultúrház

kocsmá templom

üzlet

parókia

Falu és közösség



TÖRTÉNELEM

Szászcsávás kis falu, mindössze 900 lakosa van, ebből kb. 600 magyar és 300 cigány. Nevével ellentétben szászok sohasem éltek itt. Mária Terézia idején egy elnémetesítő politikanak köszönhetően családok több környékbeli település neve elé a szász- előtagot, de egyedül Csáváson ragadt rajta a hétköznapi beszédben. Ugyanakkor szász hagyomány építészeti nyomai mégis maradtak ezekben a falvakban.

FÖLDRAJZ

Csávás Marosvásárhelytől 30, Dicsőszentmártontól 20, a Kis-Küküllő partjától pedig 1 km-re húzódik egy völgyben, melyet keletről szőlőhegyek, nyugatról mezőgazdasági területek határolnak. Közigazgatásilag 5 másik faluval együtt a 3 km-re lévő Míkéfalvi Önkormányzathoz tartozik. A települések közül magyar nyelvű felsőtagozat csak Csáváson van, ide járnak át a míkéfalvi gyermekek is. Csávást két utca alkotja, a Nagy utca s a kis utca, melyet a Palak választ el, valamint az egyre növekvő Gász-tető, ahol a cigányság többsége él.

KÖZÖSSÉGEK

Annak ellenére, hogy ilyen kis faluról van szó, mégis a világon számos helyen ismerik nevét. Az egyik, amiről híressé vált, a Szászcsávási Cigányzenekar, akik rendszeresen muzsikálnak külföldön, a tengerentúl is. A csávási cigány zenészek több nemzedék óta a környék híres muzsikusai. A második a 2005 óta minden évben megrendezésre kerülő Szászcsávási Népzene és Néptáncfőbor. A Vízmedék sokszínű népi kultúrája és a falu híres vendégszerete számtalan embert vonz e vidékre, a táborba egyszerre több száz ember is érkezik. A harmadik a csávási „Jaharmónia”. Ez a református közösségből megszületett kórus először 175 éve, a templom felszentelésére állt össze, s azóta is igen erős hagyományal rendelkezik a csávásiakban. Különlegessége, hogy kottaismeret és kóruspróbák nélkül tudnak 5 szólamban mind egyházi énekeket, mind népi- és műdalokat énekelni, a gyermekek szüleitől hallás után tanulják és adják tovább az őszólamúság elveit. A Dalárda ma is aktív, a 30-40 tagból álló felnőtt vegyeskar mellett gyermekekkel is tartanak próbákat. A tavalyi évől Alapítványként működik, így lehetőségük nyílik részt venni helyi és Európai Unió pályázatokban.

HELYSZÍN VÁLASZTÁSA

A faluhoz személyes kötődésem 3 éve kezdődött, mikor néptánc együttesünkkel oda szerveztük edzőtáborunkat. Családoknál laktunk, így megismerhettük őket, beleláthatunk hétköznapi életükbe, s egy igen aktív közösséggel találkozhattunk. 5 éve minden nyaramat kalákázással töltöm, közösségi építkezésekben veszek részt Erdélyben, s ez egy gondolatot indított meg néhányunkban: vajon lehetséges lenne-e, hogy az évről-évre romló kultúremlétek felújításában segítséget nyújtsunk? Többszöri visszatérés után egy olyan közösségnek lettem barátja, akiknek szívesen készíteném diplomamunkám.

TÉMA KERESÉSE

A témát nem én választottam. Ugyan ötlettel mentem oda, de hamar körvonalazódott a vágyuk. A református egyház néhány éve visszakapta a korábban államosított templom melletti telket, s az azon álló, 1900-ban égetett téglából épült régi iskolát, melyet akkor a környéken legszebbnek s legmodernebbnek tartottak. Ez látta el a művelődési ház szerepét is. A 70-es években új iskolát építettek, így egy ideig ez az időálló épület az óvoda otthona lett. Művelődési funkcióját a már korábban említték, közadakozásból, kalákában felépített kultúrothon vette át. A kalákázásnak ebben az időszakban nagy jelentősége lett, ugyanis a közösségi élet a közhangulat miatt kezdett szétesni. A református egyház azt a célt tűzte ki, hogy anyagi támogatást nyújtván, közösségi építésekkel újjáépítse a faluban lévő, roskadozó családi házakat.

HELYI ÉPÍTÉSZET

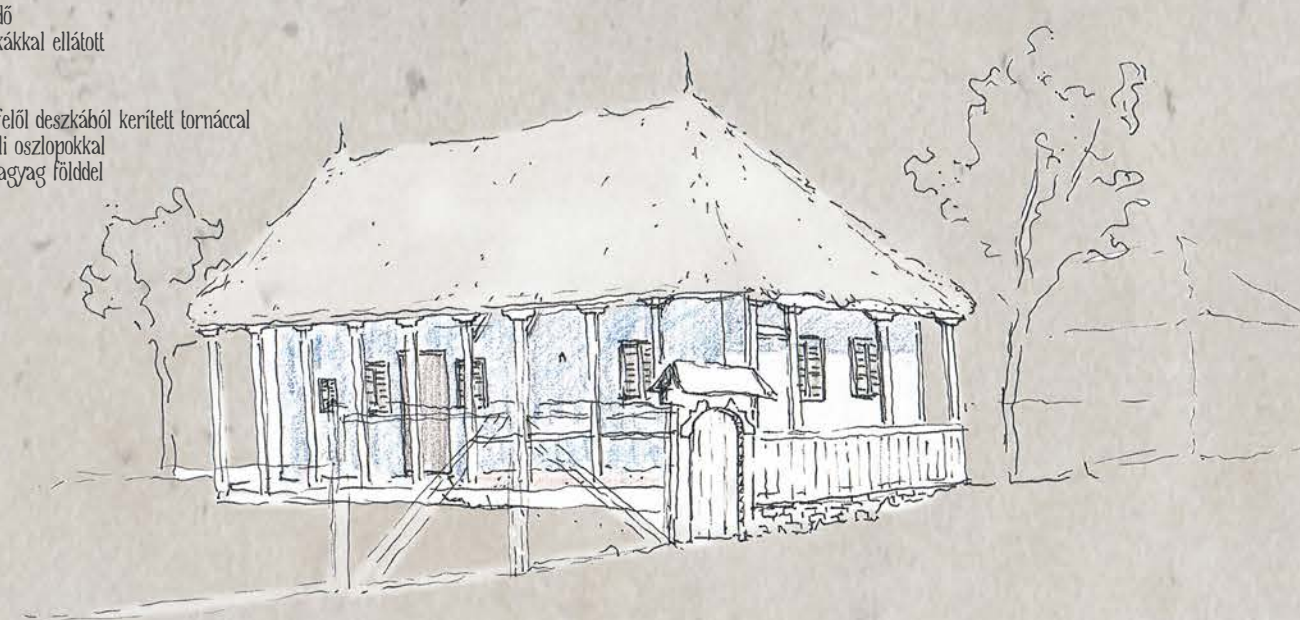
Ennek a mozgalomnak köszönhető Csávás mai építészeti arca. Az aprócska, sötét szalmafedélű, vályogfalú, egyszerű falomácos házikókat nagy, fényes, ikerablakos, levegős házak váltották fel, nagy részük üveges verandával, s fürdőszobával épült. Ezek a házak az „ezermester” Méder István, az akkori kántor irányításával születtek. A házak jó részét „cigánytéglából” építették, a helygen egy 5 hektáros agyaglelőhelyből vitték szekerekkel a Kis-Küküllő partjára az alapanyagot s ott a cigányok kezi vetéssel készítették az egyedi darabokat. Egy idős bácsi még azt is elmesélte, az ő házába bizony 25 ezer téglát van beépítve. Dicsőszentmártonban közben téglagyár épült, innen hozták cserepet és égetett téglát. Egy asszonytól megtudtam, hogy egy időben nagyon olcsón lehetett kapni nagyméretű, soklúktú téglát, s egy leleményesség helyi szokást hozott létre: a téglát élére állítva, halszállásán rakva, beton pillérekkel merevítve kezdték kerítéseket falazni. Majd minden 2-3. háznál így készült. Meglepődéssel, majd bizkeséggel töltötte el őket, mikor a beszélgetések során kiderült, hogy ez a számukra megunt, hétköznapi dolog másoknak különleges, s még a környéken sem látni hasonlót.

Helyi építészet



hagyományos háziforma

aprócska
tű-ott földes sűppedő
tenyerről ablakoskókkal ellátott
szalmafedélű
vályog falú
ház előtt és utkar felől deszkából kerített tornáccal
népi faragás nélküli oszlopokkal
döngölt, lapaszított agyag földdel



égetett téglafalú házak szász városi építészeti elemekkel

nagy
ikerablakos
fényes
napfényes
levegős
deszkából készített pádimentum
fényezett parkett
üveges veranda
fürdőszoba
modern bútorzat
olthos belvilág
sok „muskátia” díszű



zárt kapus házak



paticsfalú, szalmafedélű házak



favázás, vályogtéglafalú házak és melléképületek



élére állított, halszállásán rakott soklúktú téglák kerítésfal





Helyszínrajz

m 1:500



régi községháza és kocsm

üzlet

üzlet

kulturház

földút

aszfalt út

kocsm

buszmegálló

régi iskola
 új szállásépület

új közösségi terem

református
 templom

üzlet

parókia

új iskola

óvoda

Kis utca

Patak

Nagy utca

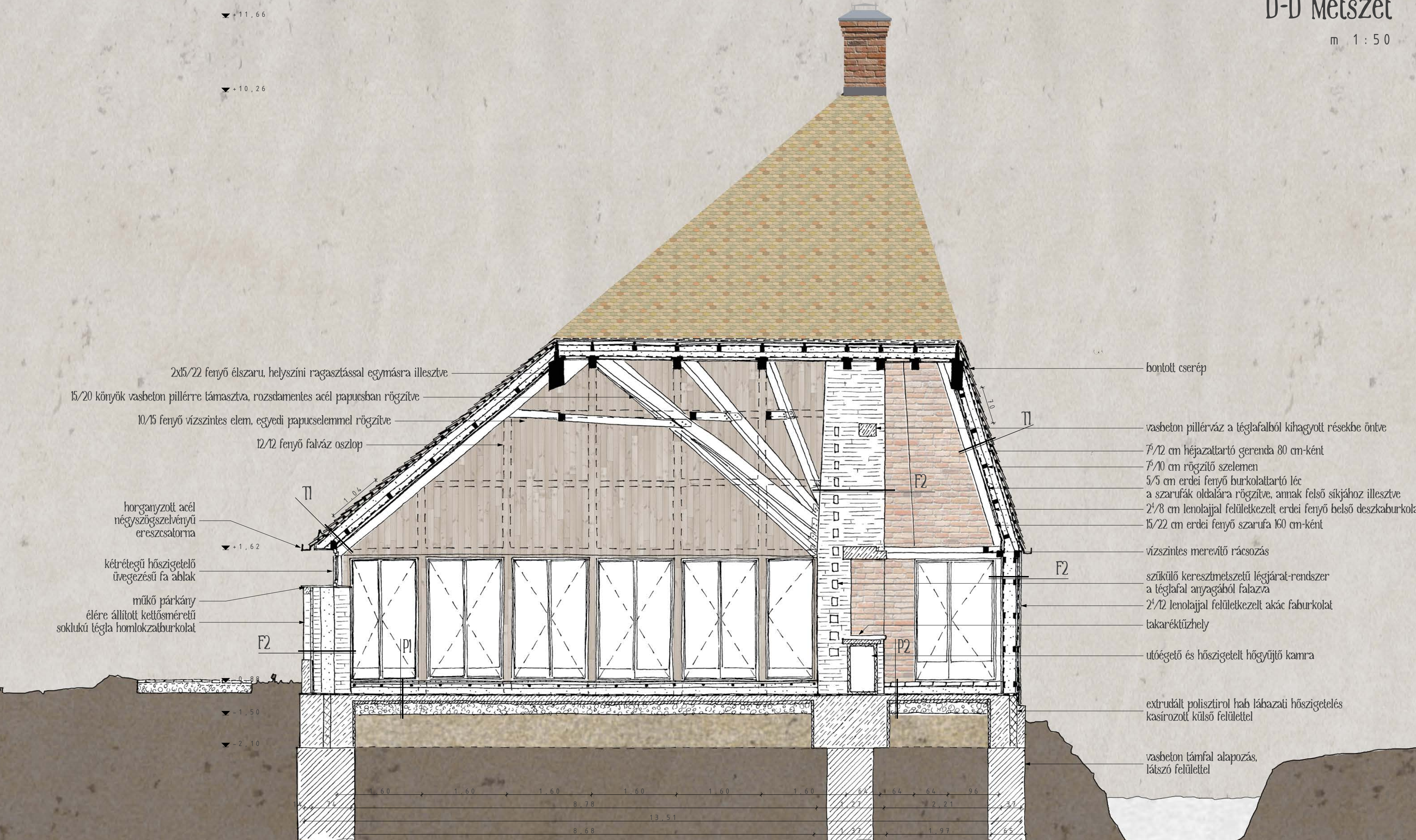
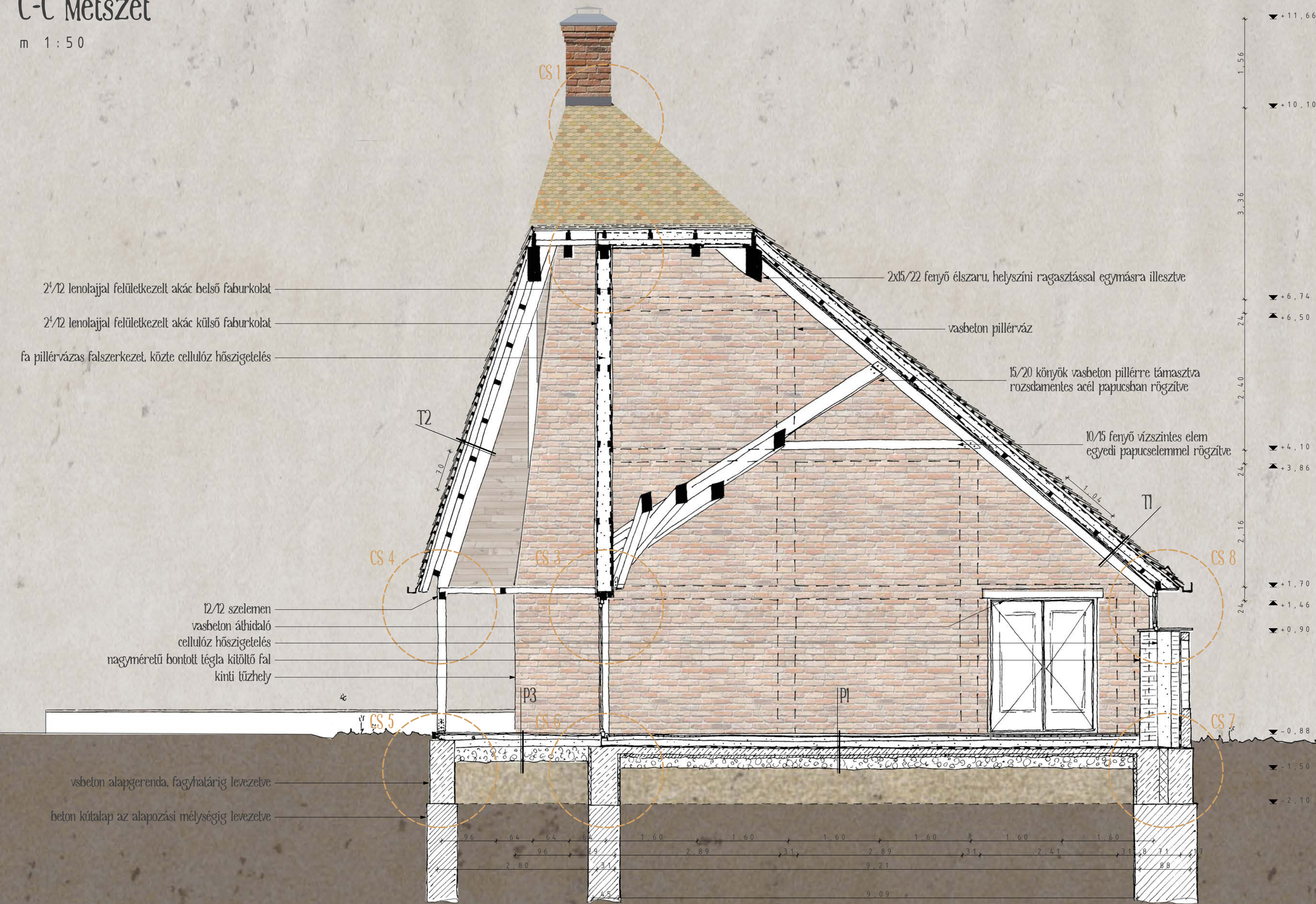
6m

C-C Metszet

m 1:50

D-D Metszet

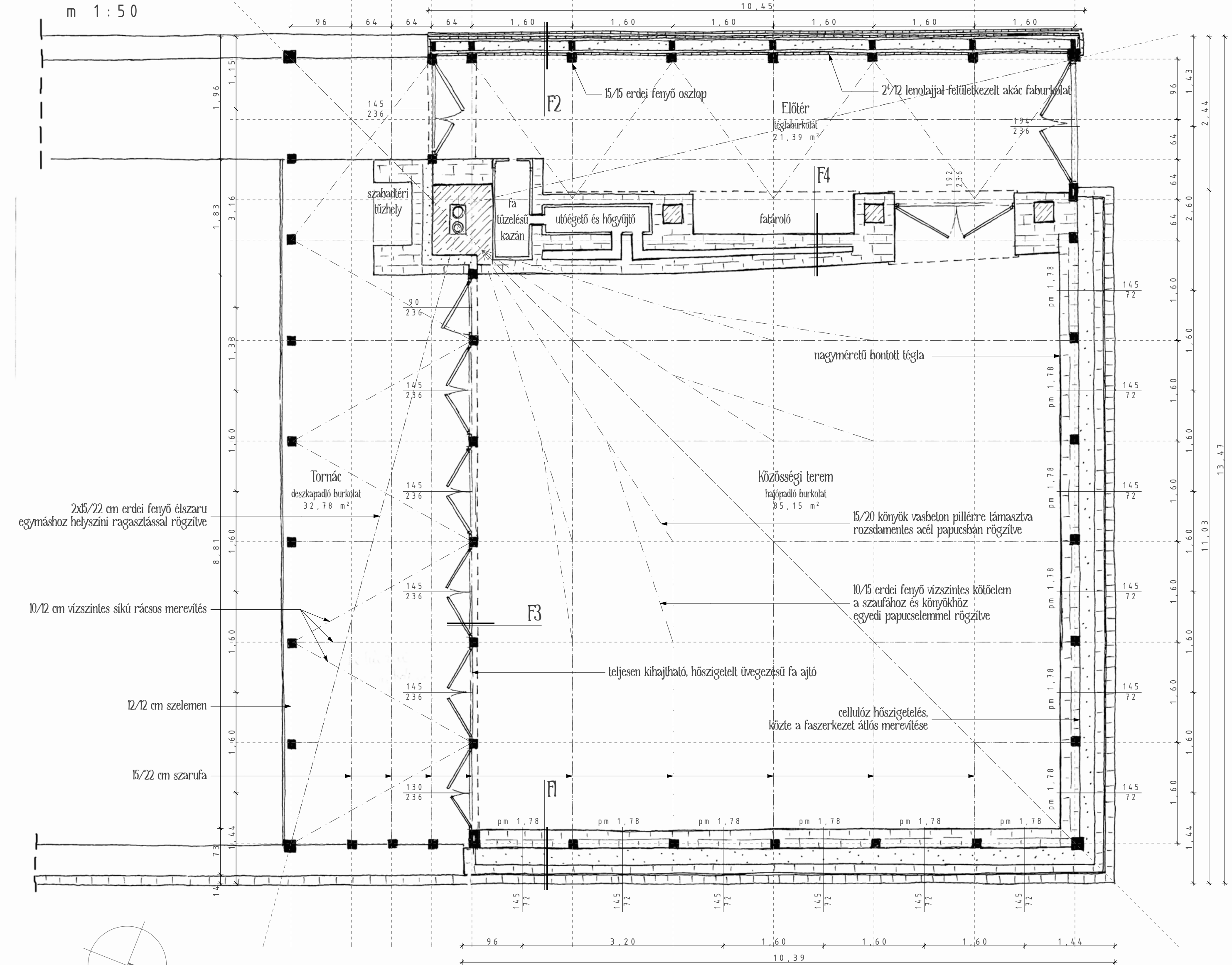
m 1:50



Fűtőfal járatai és rögzítőelemek a belső térben



Közösségi ház alaprajz



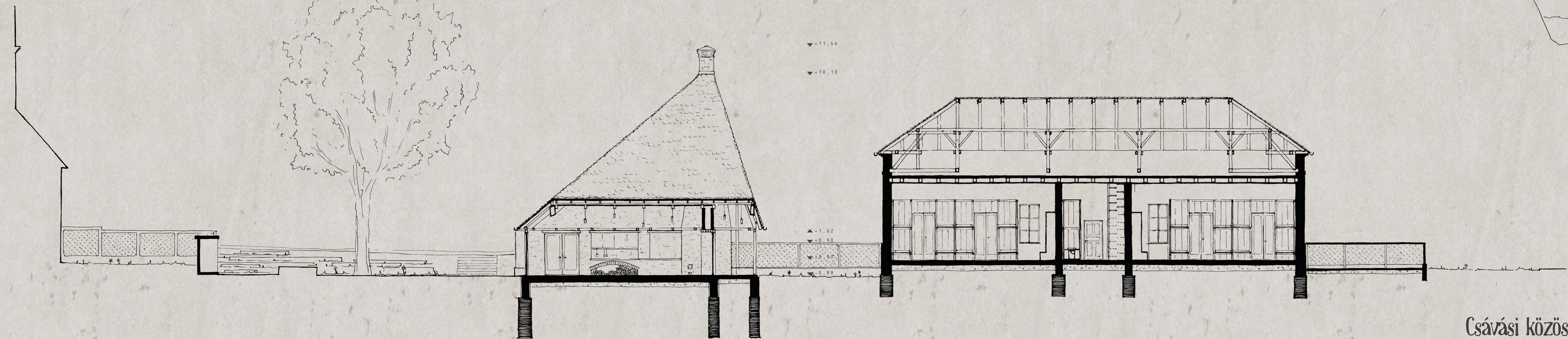
A-A Metszet

m 1:100



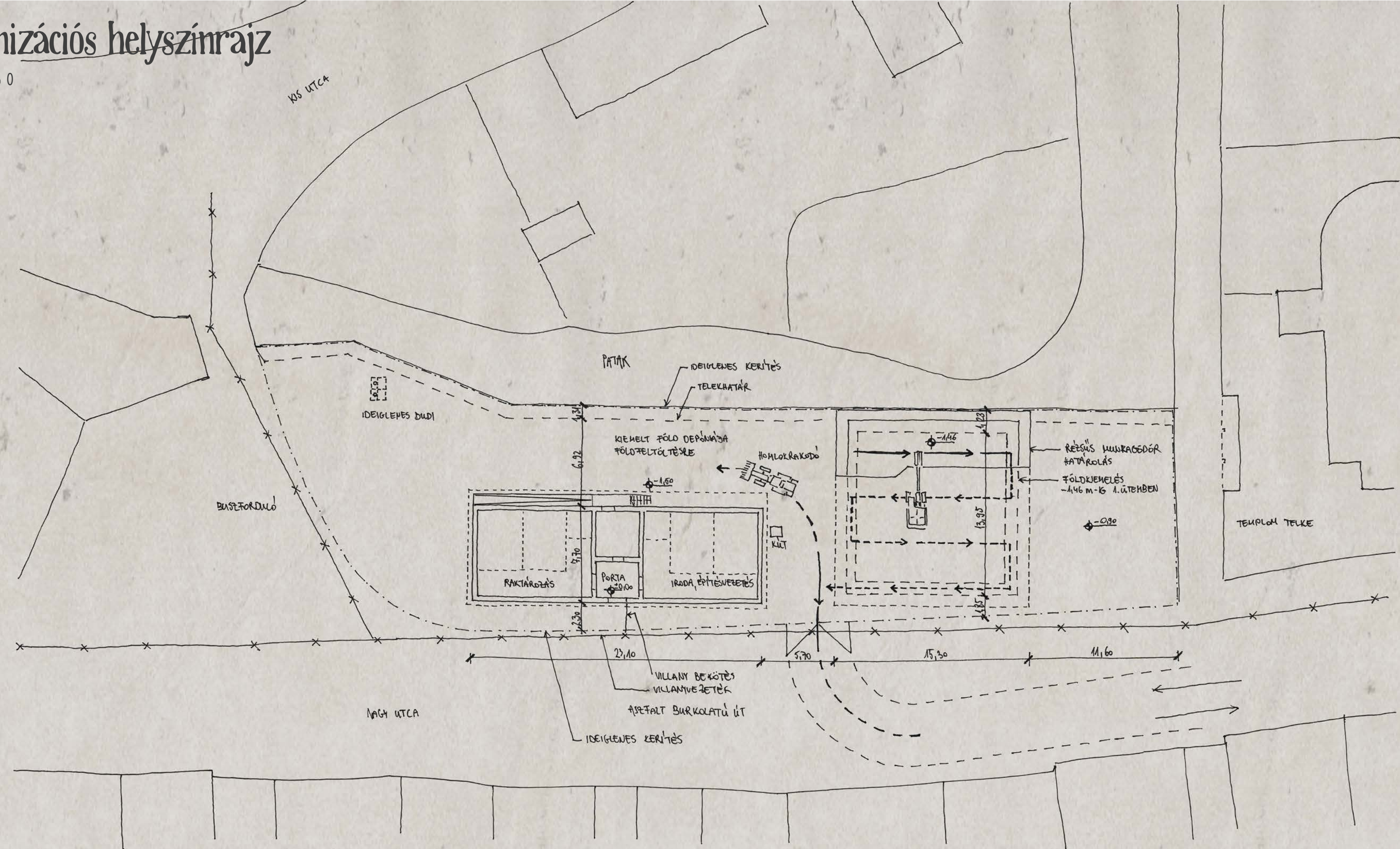
B-B Metszet

m 1:100

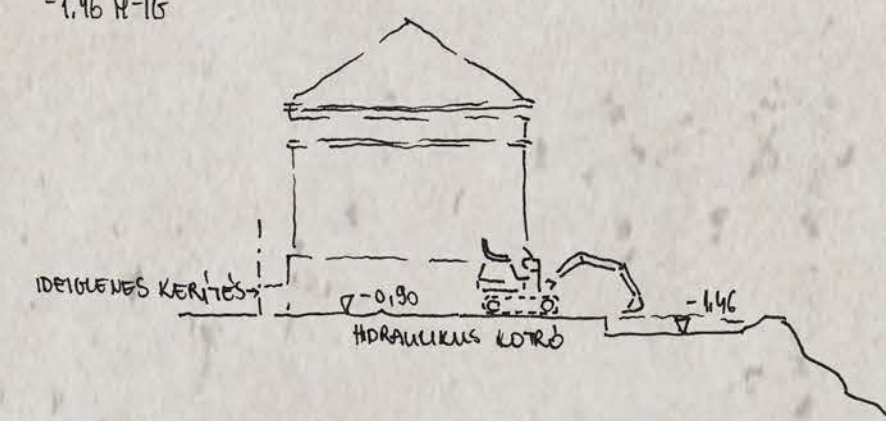


Organizációs helyszínrajz

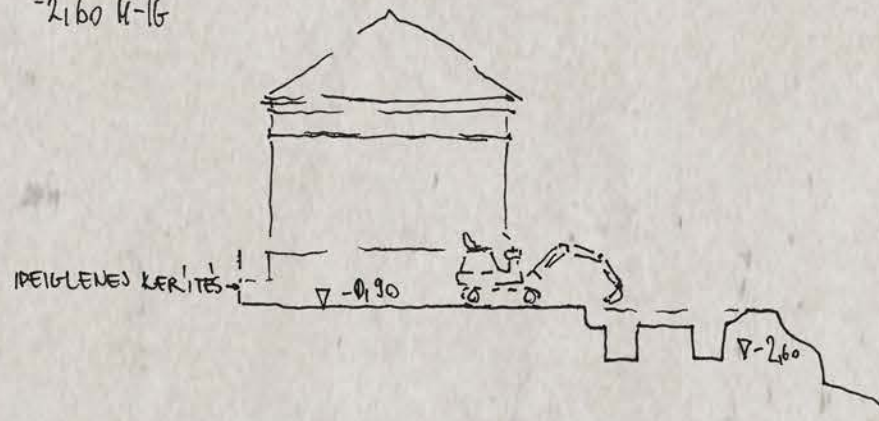
m 1:250



FÖLDMUNKA 1. ÜTEM
-1,46 m-16



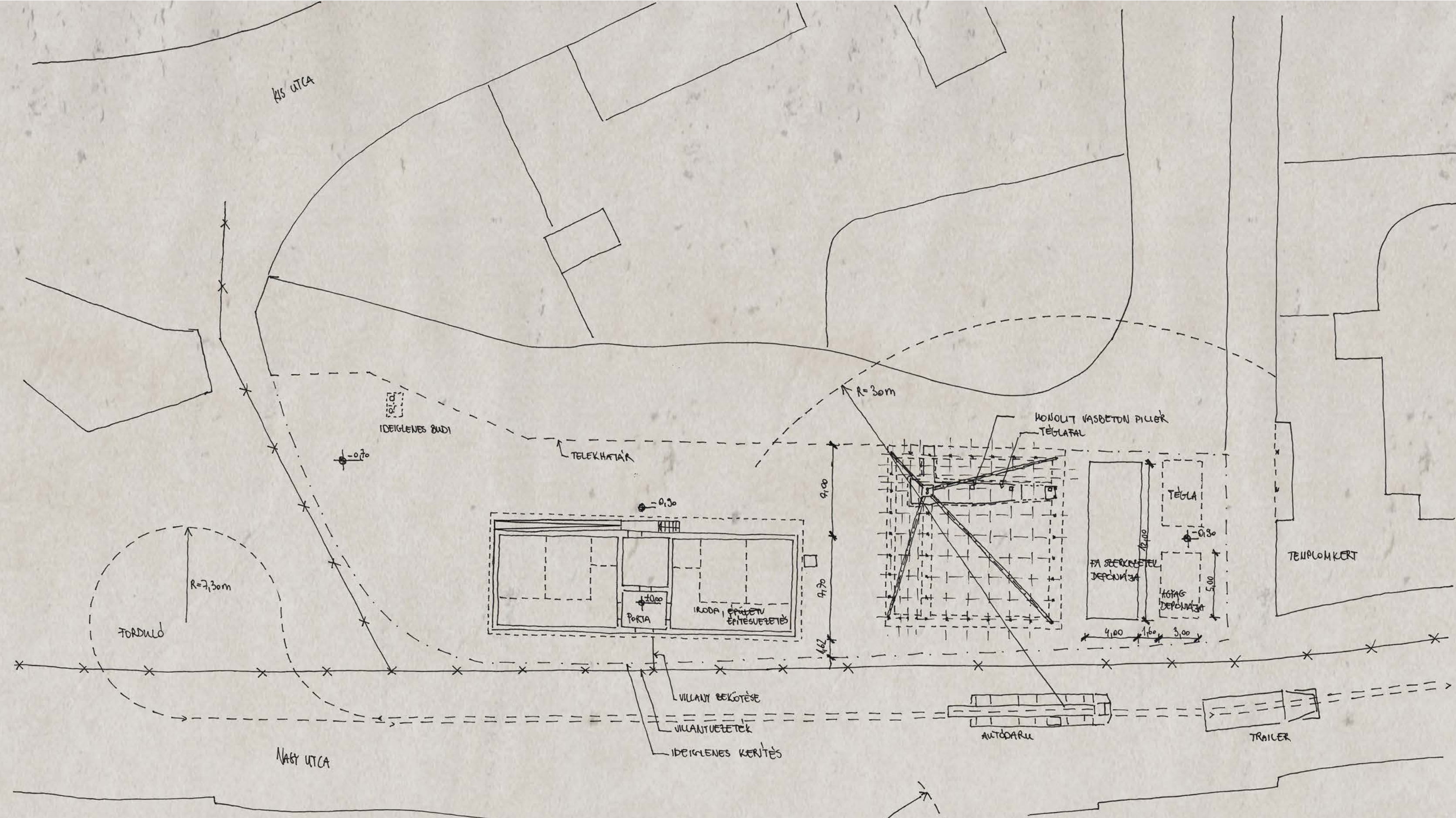
FÖLDMUNKA 2. ÜTEM
-2,16 m-16



FÖLDMUNKA ORGANIZÁCIÓS ÁLLAPOTTERV

M 1:250

- ALKALMAZOTT MUNKAGÉPEK:
- HIDRAULIKUS KÖTÉS
- HOMLOKRÁKODÓ
- VÍZBEVEVŐ

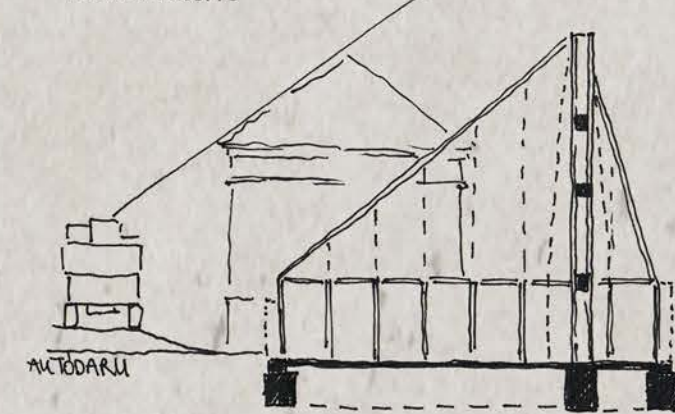


SZERKEZETÉPÍTÉS ORGANIZÁCIÓS ÁLLAPOTTERV

M 1:250

- ALKALMAZOTT MUNKAGÉPEK:
- AUTÓDARU
- TRAILER

ELŐHÁRÚ BEEMELÉSE
AUTÓDARUVAL



Észak-nyugati homlokzat

m 1:50

▼ +11,66

▼ +10,10

▼ +9,79

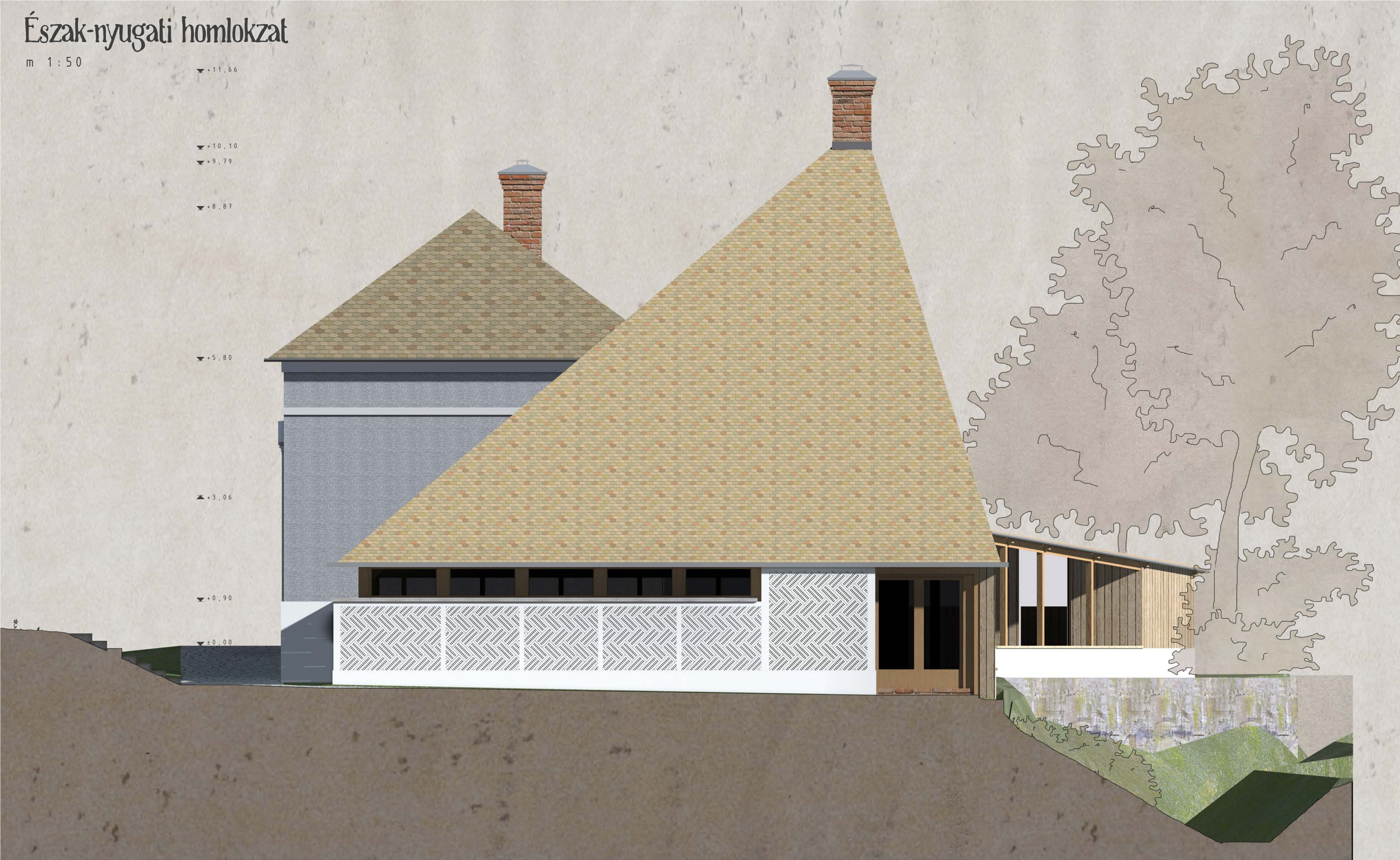
▼ +8,87

▼ +5,80

▲ +3,06

▼ +0,90

▼ ±0,00



Észak-keleti homlokzat

m 1:100

lábazati hőszigetelő
vakolat fehérre festve

pallótokos ablak, belső szárnya
kétrétegű hőszigetelő üvegezéssel

beton lábazat
fehérre meszelve

soklukú téglá
fehérre meszelve

műkö
kémény fedő

bontott téglá

bontott cserép

horganyzott acél
ereszcsatorna

műkö párkány

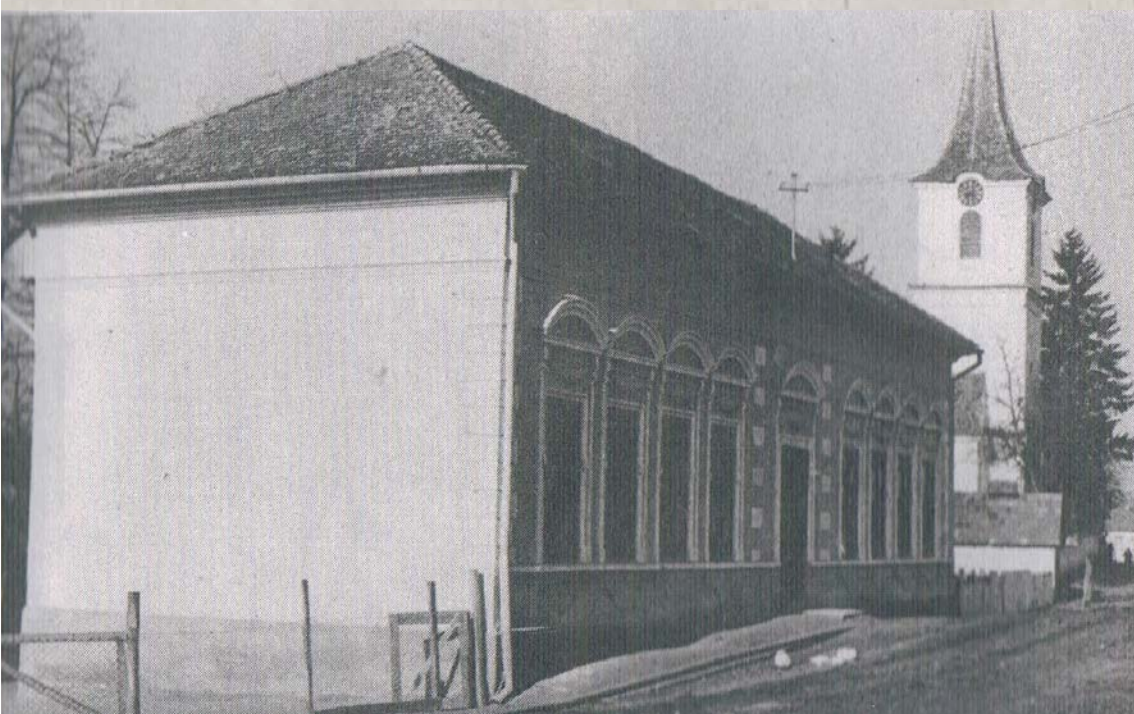


Dél-nyugati homlokzat

m 1:100



Régi iskola régen és most



régi iskola



3 cm vastag lábazati vakolat



3 cm vastag lábazati vakolat



Régi iskola tetőszerkezete



Régi iskola külső szerkezeti részletei

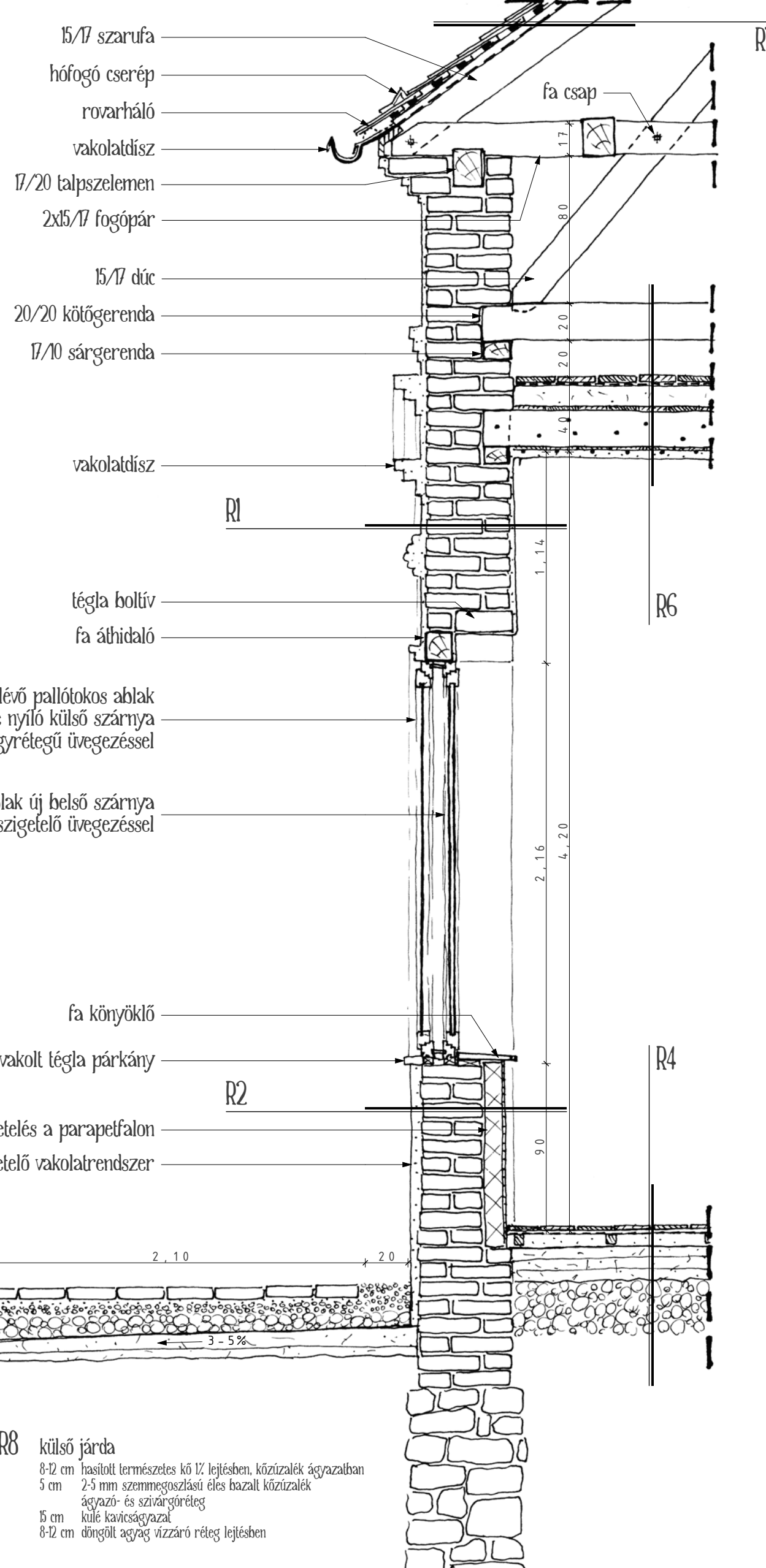


3 cm vastag lábazati vakolat külső fal vakolatrétegei régi ablak külső kifelé nyíló szárnyai gáz bekövezetése meglévő bejárati ajtó elektromos áram bekötővezetéke elektromos kapcsolódoboz új beépítési hőszigetelt műanyagablak keleti házsarok megerősítése a nyugati falhoz



A-A metszet részlet

m 1 : 25



Rétegréndek

R1 általános külső fal

- 1 rts. nagy szeműmértéti külső színezett vékonyrakolat simítárréteg
- 3 cm ásványi alapú fokozott hőszigetelő képességű alaprakolat
- 1 rts. gúnyolás a falfeletelek egyenletes szivárgáscsökkentésére és a megfelelő tapadóerő biztosítása érdekében
- 47 cm meglévő téglafal helyi kézi égetési téglából
- 1 rts. gúnyolás
- 1 rts. belső alaprakolat
- 1 rts. mesztés

R2 általános lábazati fal

- 1 rts. ásványi vékonyrétegű fedővakolat
- 1 rts. öbrészelt halászi felületképzéssel
- 1 rts. nedvszívást kiegyenlítő és tapadást elősegítő alapozó réteg
- 2 cm fagyálló, hidraulikus kötőanyagú, vízszelő javítóvakolat
- 3 cm két rétegben felhordott nedvszívó, nagy porozitási felületű kiegyenlítő alaprakolat
- 1 rts. síró és nedvszívó fröcskölő alaprakolat a felület 50%-os fedésével
- 1 rts. korrózióálló fém, ponthegesztett vakolatartó rabiháló
- 1 rts. meglévő téglafal helyi kézi égetési téglából
- 1 rts. gúnyolás
- 1 rts. belső vakolat
- 1 rts. mesztés

R3 külső fal fürdőszoba mellett

- 1 rts. ásványi vékonyrétegű fedővakolat
- 1 rts. öbrészelt halászi felületképzéssel
- 1 rts. nedvszívást kiegyenlítő és tapadást elősegítő alapozó réteg
- 2 cm fagyálló, hidraulikus kötőanyagú, vízszelő javítóvakolat
- 3 cm két rétegben felhordott nedvszívó, nagy porozitási felületű kiegyenlítő alaprakolat
- 1 rts. síró és nedvszívó fröcskölő alaprakolat a felület 50%-os fedésével
- 1 rts. korrózióálló fém, ponthegesztett vakolatartó rabiháló
- 1 rts. meglévő téglafal helyi kézi égetési téglából
- 1 rts. gúnyolás
- 1 rts. belső vakolat
- 1 rts. keltőfűtés
- 1 rts. kent bitumenes vízszigetelés
- 0 cm vékonyvázasú ragasztóhabarcs
- 0 cm mázas kőporcelán csempé

R4 faburkolatos padló

- 2 cm 15/21 cm akác deszkaburkolat
- 1 rts. 10/10 cm vakpadló
- 1 rts. nátrómpapír technológiai szigetelés
- 6 cm 5/5 cm párnafa ékezéssel síkba állítva
- 18 cm közte törékkel dűsölt ágazetű ágazati három rétegben dűngölt, vízzáró, törékkel dűsölt ágazetűítés
- 30 cm külé kavicságyazal
- termélt talaj

R5 hidegburkolatos padló

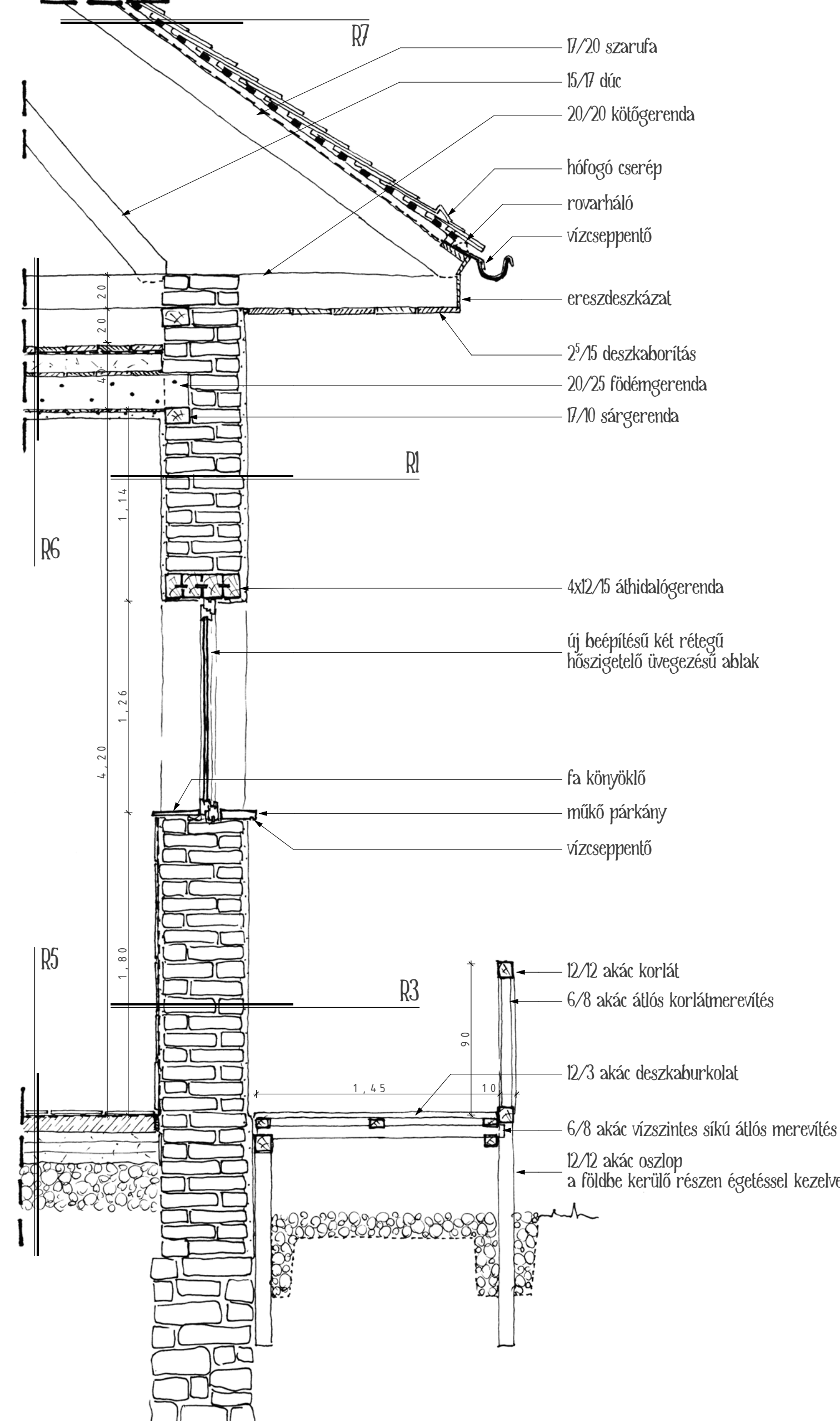
- 0 cm ragasztott csőszámasztes gresbuburkolat
- 0 cm vékonyvázasú ragasztóhabarcs
- 1 rts. kent bitumenes vízszigetelés
- 1 rts. keltőfűtés
- 57 cm vasbeton aljzat lejtésben
- 18 cm három rétegben dűngölt, vízzáró, törékkel dűsölt ágazetűítés
- 30 cm külé kavicságyazal
- termélt talaj

R6 padlásfödém

- 2 cm 15/21 cm akác deszkaburkolat
- 1 rts. nátrómpapír technológiai szigetelés
- 7 cm homokterítés, közte 5/5 cm párnafa
- 2 cm deszkafedés
- 1 rts. párazáró fólia
- 23 cm 20/25 födémgerenda, közte cellulóz hőszigetelés
- 1 rts. deszkaborítás
- 4 cm nád erősítési stukkóvakolat
- 1 rts. mesztés

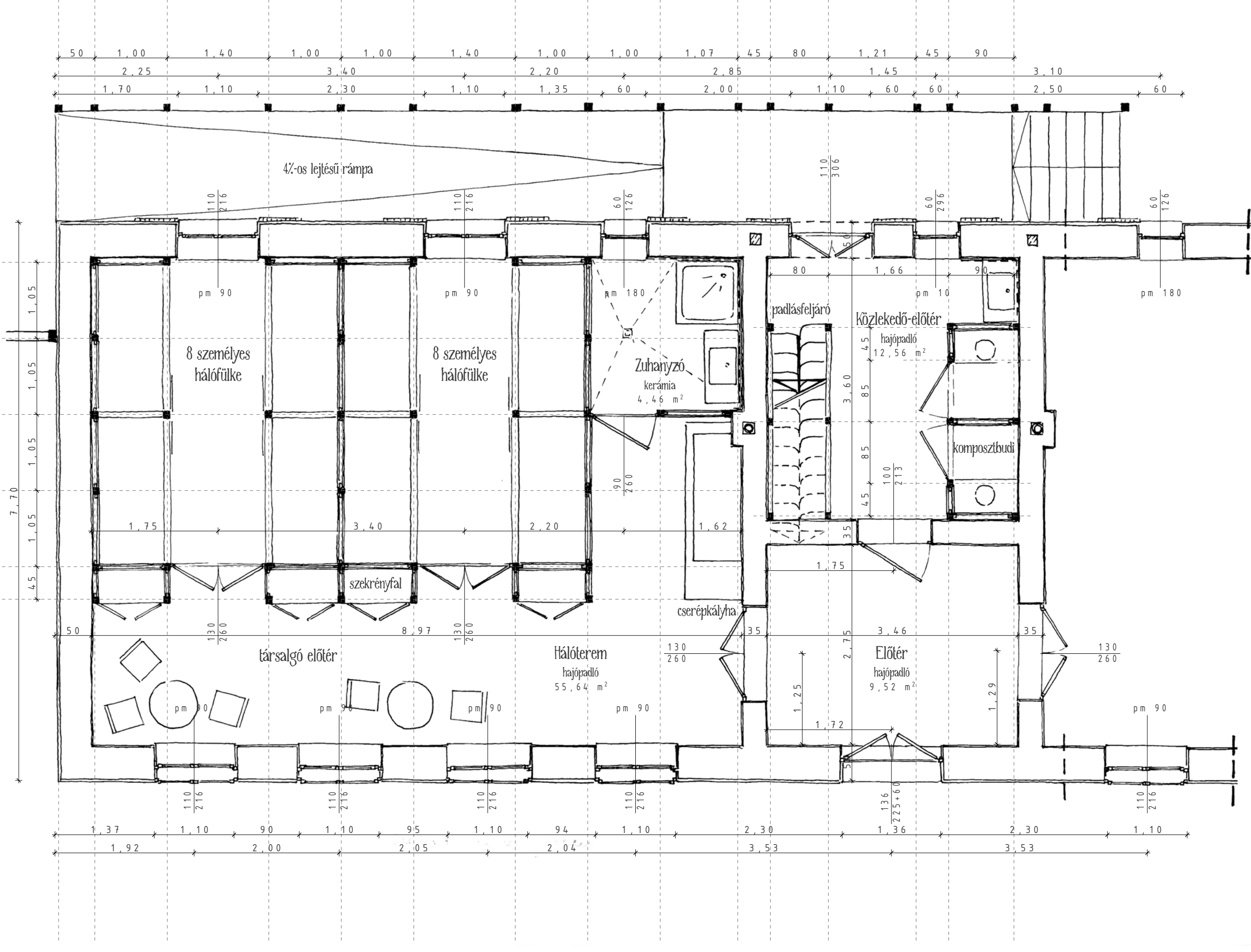
R7 tető

- 1 rts. bontott hófarkú tetőcserép kettős fedésben
- 3 cm 3/5 cm cseréplete, 17 cm-ként szegve
- 3 cm 5/5 cm ellenléte, 80 cm-ként a szarufára rögzítve
- 1 rts. közte álszilátozott legrés
- 20 cm vízzáró, párazáró alátétfólia az ereszesaláncra fektetve
- 17/20 cm szarufa



Régi iskola alaprajzi részlet

m 1 : 50



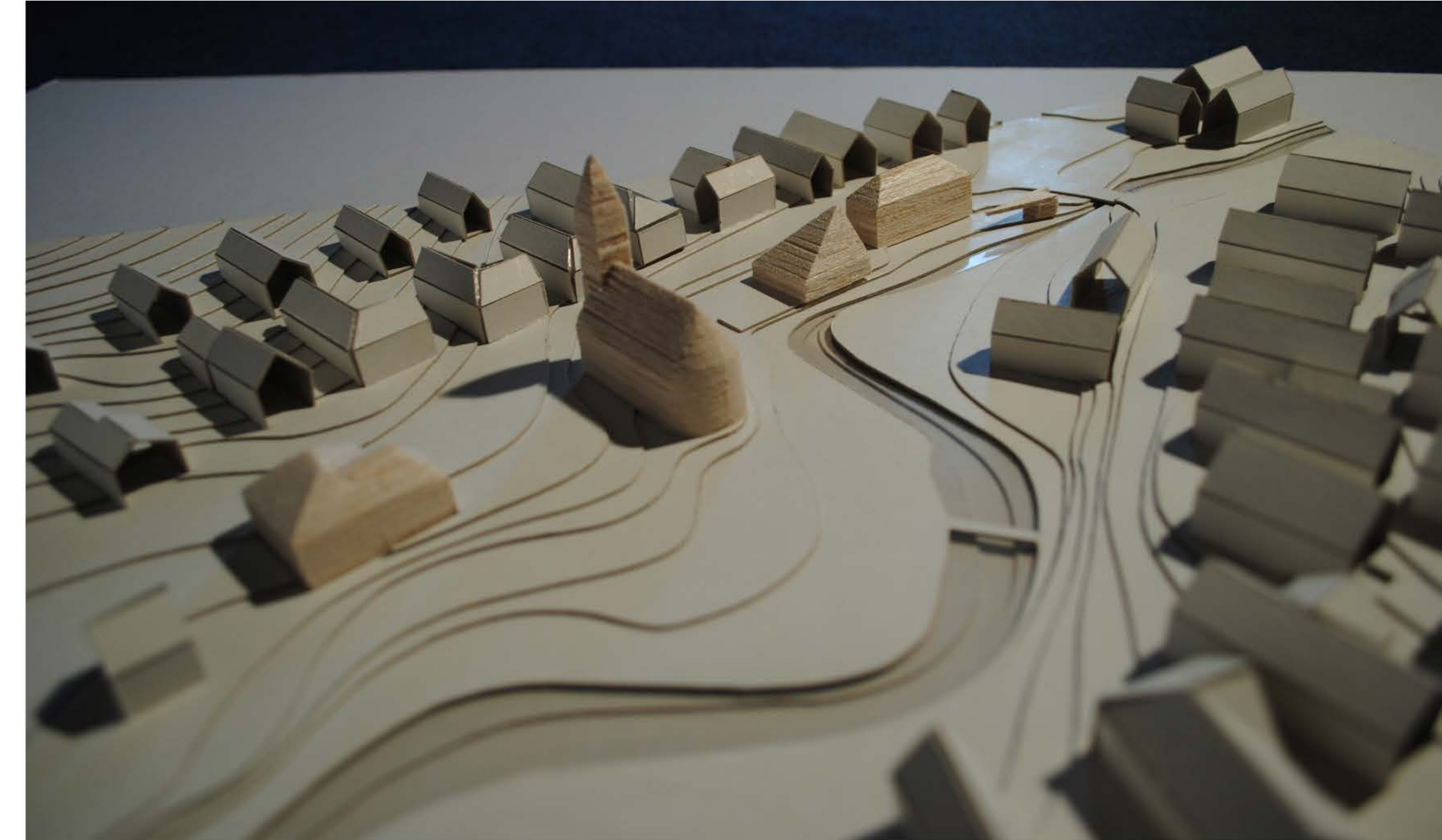


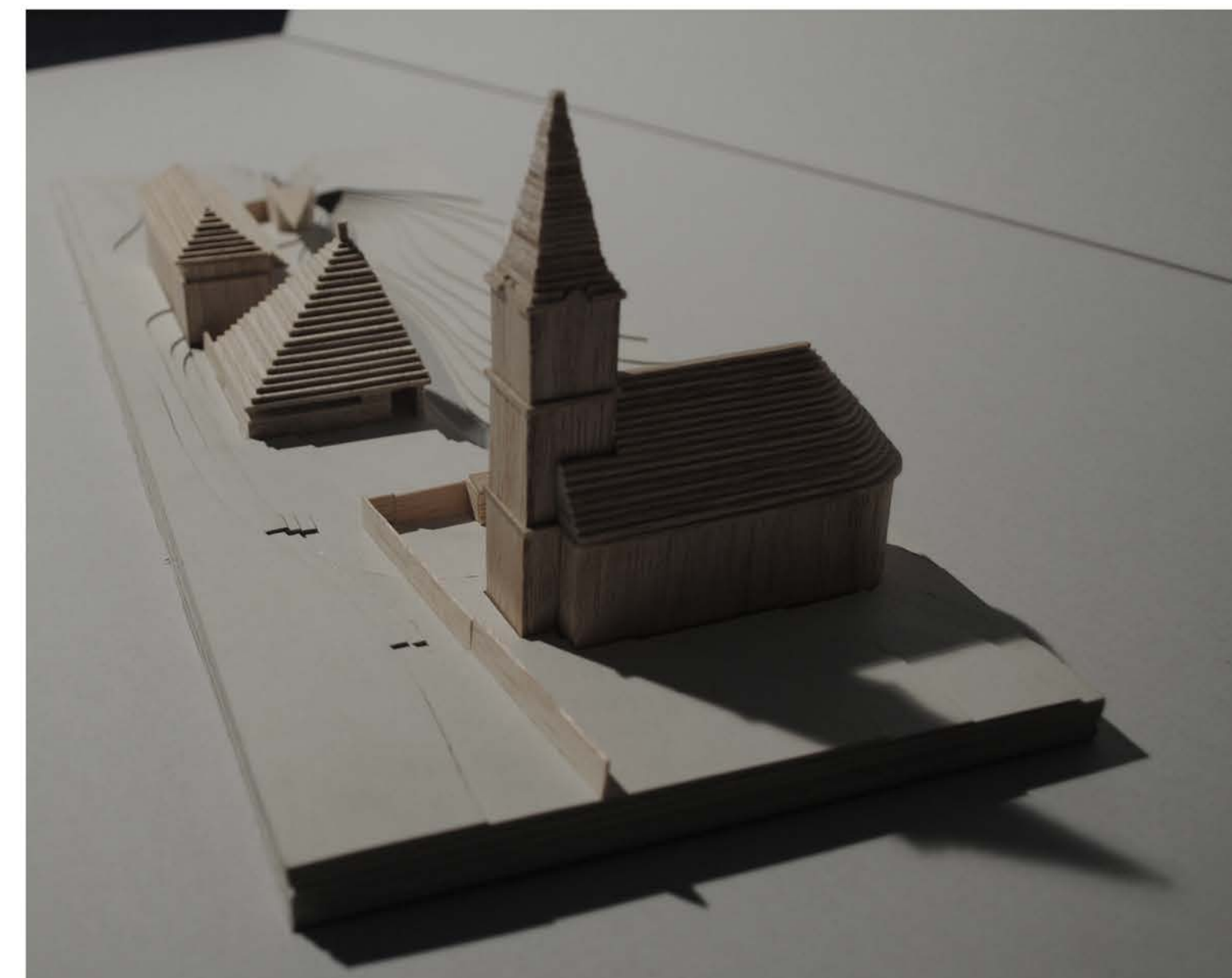
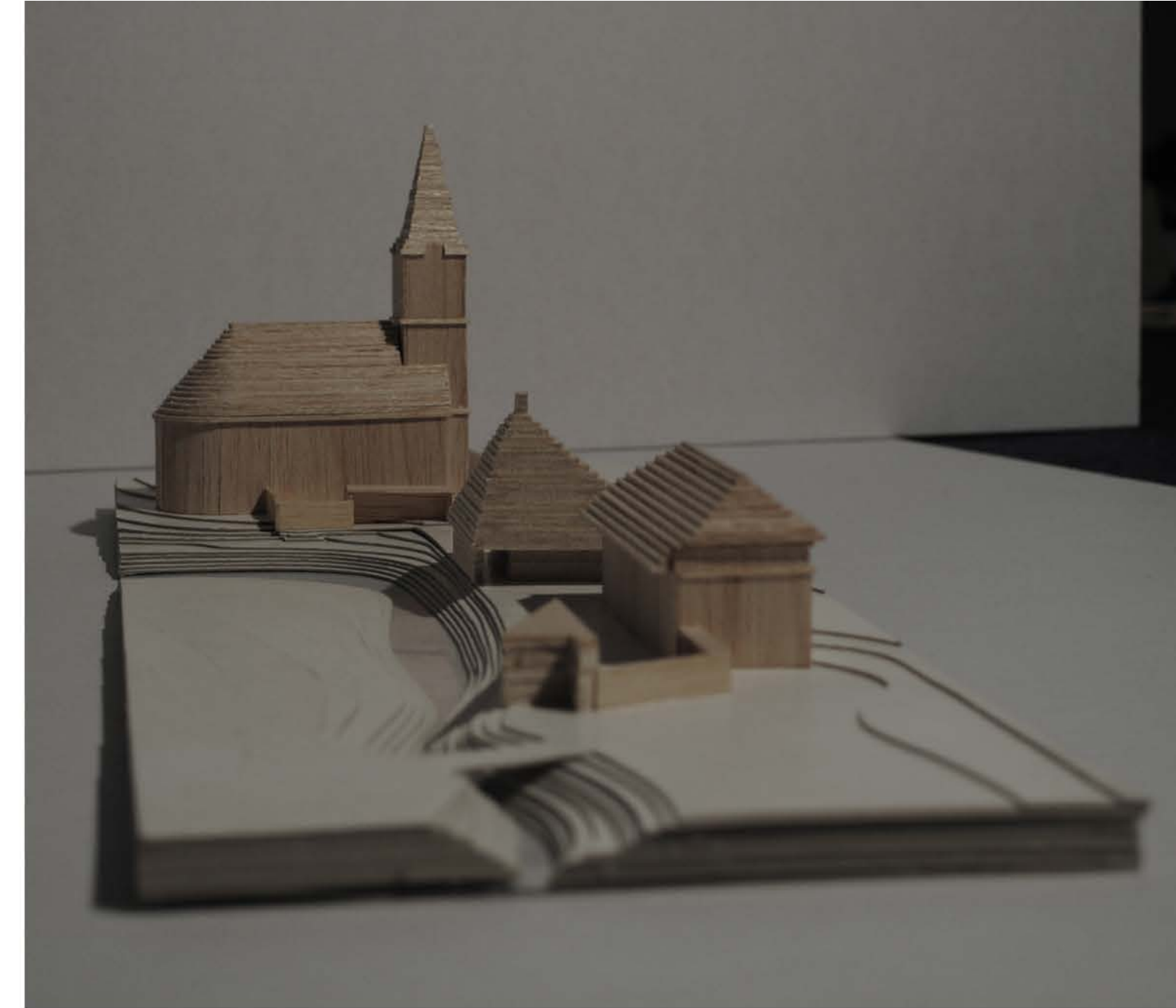
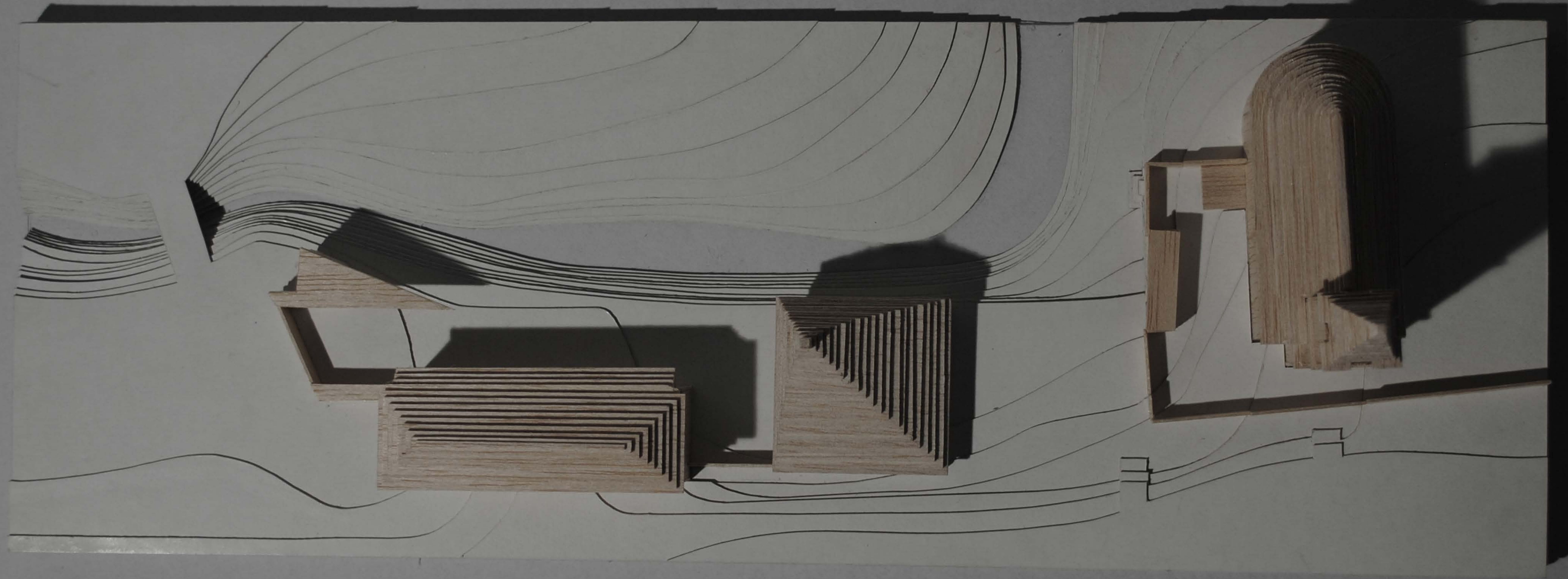


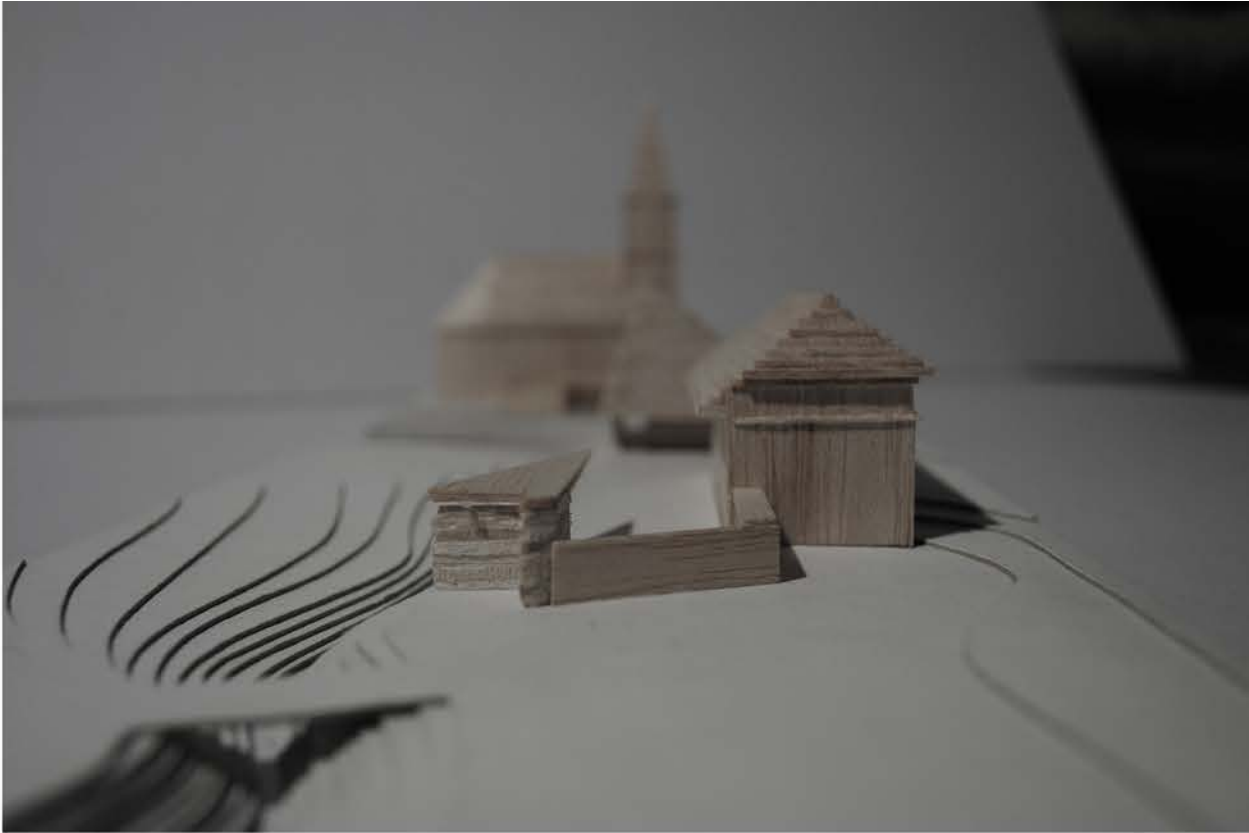
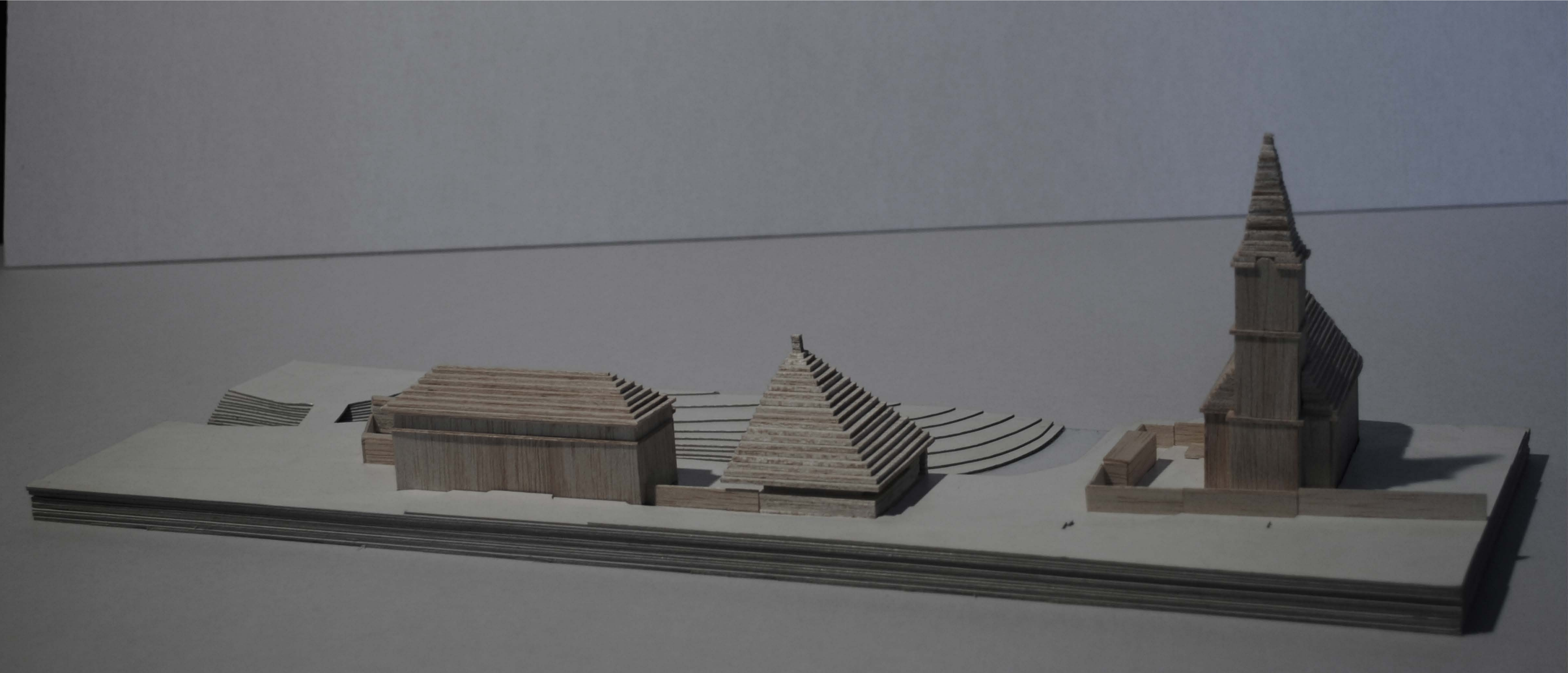


Látvány a belső terekben

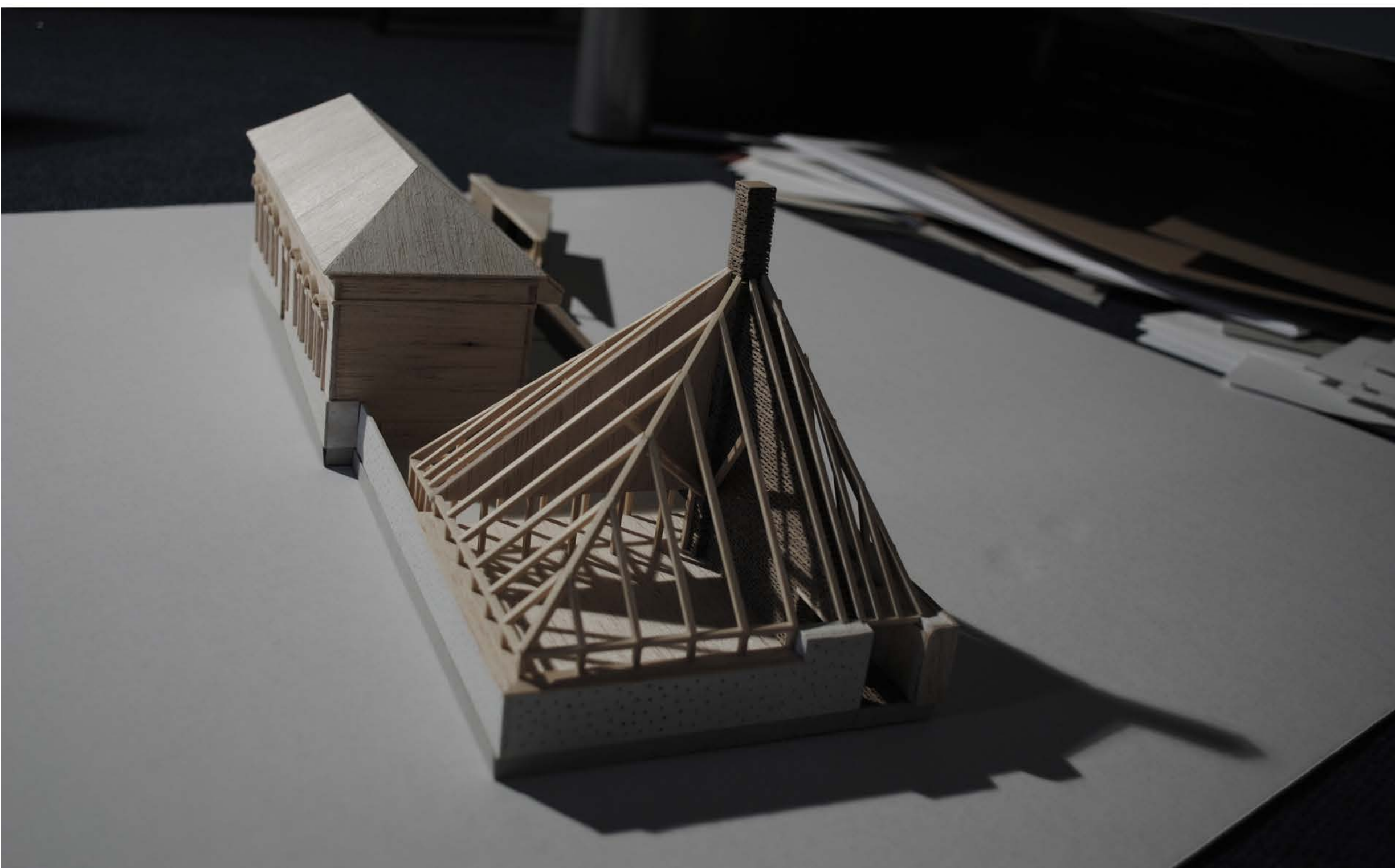
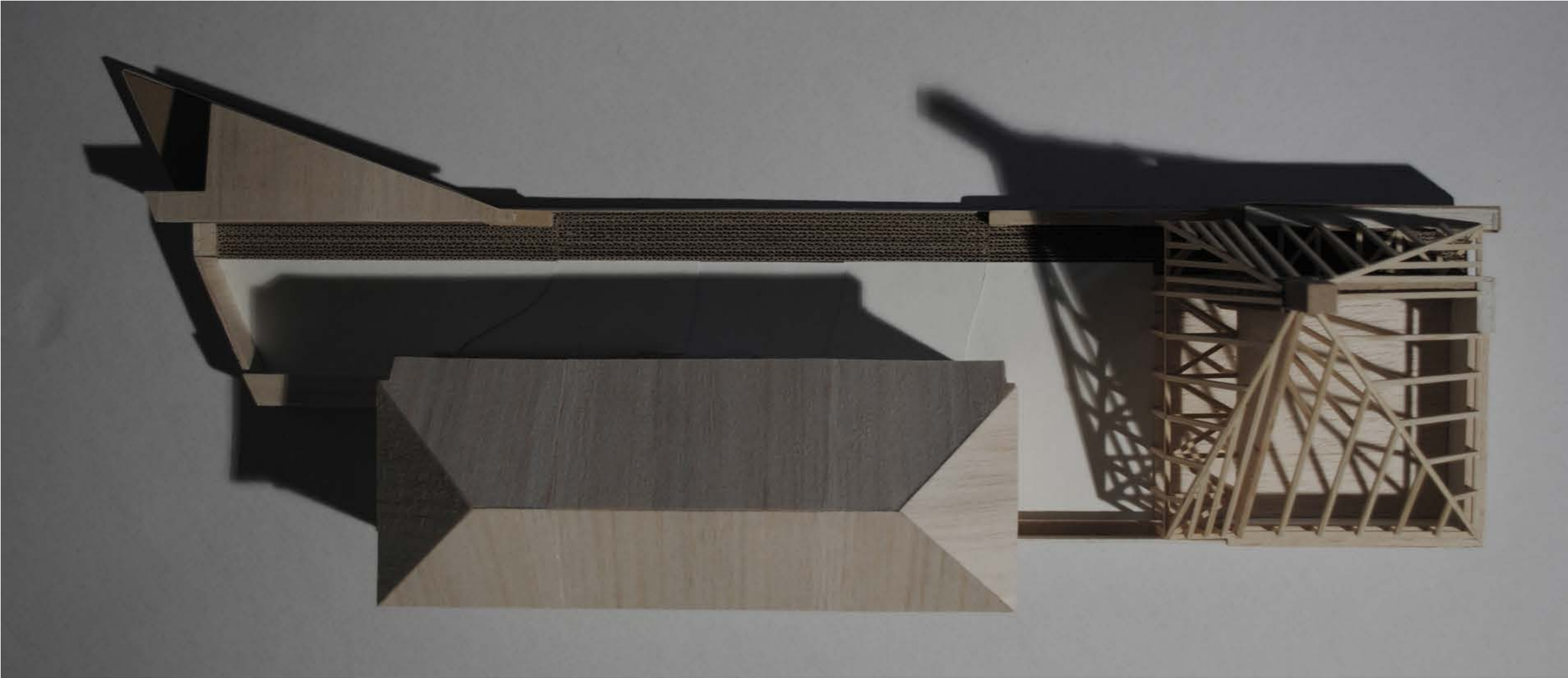












Szeretnék köszönetet mondani
családomnak támogatásáért,
barátaimnak a sok segítségért,
tanárainak útmutatásaiért, s a
sok bátorításért és türelemért,
amit az egyetem és a diploma
készítése alatt tőlük kaptam.

Külön köszönettel tartozom
a szakmai segítségéért
Nagy Mártonnak,
Nagy Tamás Bajnoknak,
Páricsy Zoltánnak,
Pintér Imrének,
Zwickl Teréznek,
a csáváson töltött időért
Gólya Jánosnak és
Gólya Melániának,
s a lélekápolásért
Faragó Melindának,
Fekete Csillának és
Jani Annának.

