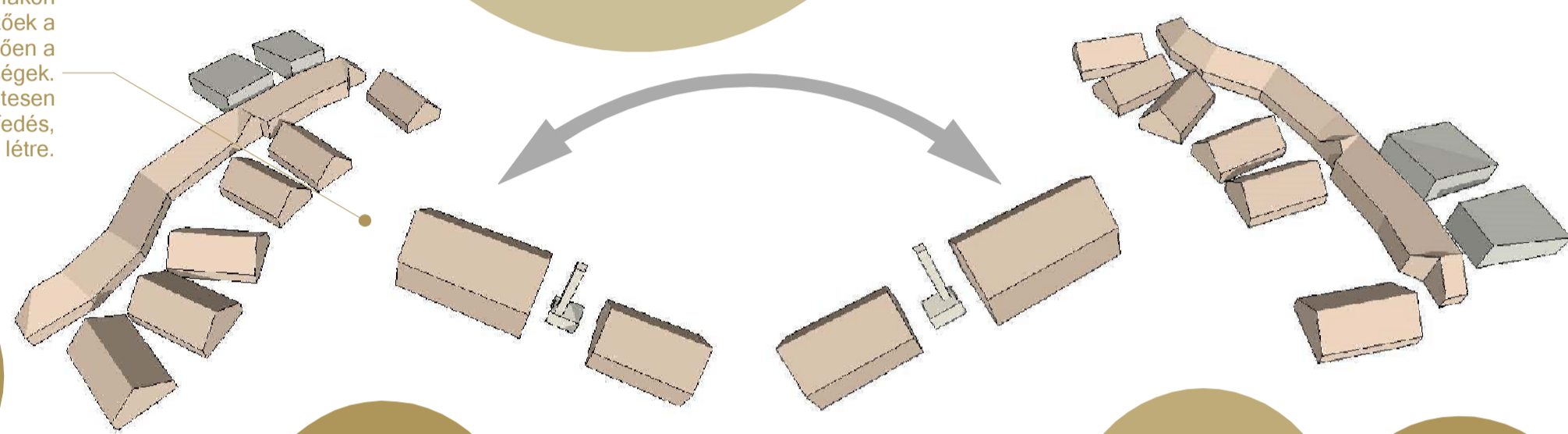


FUNKCIÓSÉMA és TÖMEGEK

Gépészet és kiegészítő jellegű kiszolgáló helyiségek, szociális blokk.

Cipő Terem, ahol a cipő "terem". Azaz a kenyérsütésre alkalmas főépület foglalkoztató terme. A főbejáratnál szemben helyezkedik el a hagyományos kemence. Két oldalon lépcsősen kialakított tárolóhelyekkel ellátott pódium található, mely önmagában ülőfelületként és mobilizálható bútorzat elhelyezéseként is szolgál. Továbbá a foglalkozásokhoz szükséges szerszámok és eszközök tárolóhelye, közmosó alkalmatosságokkal kiegészítve. A kemence felett füstelvezető nyílás található.

A "robottant" tömegformákon jól elkülöníthetőek a funkcióknak megfelelően a főbb egységek. Ezek között természetesen néhol átfedés, egymásba metsződés jön létre.



Kisérői szoba 6 fő részére. Az ágyak mellett és alatt tároló rekeszek találhatóak.

Akadálymentesített szoba 6 fő részére. Az ágyak mellett és alatt tároló rekeszek találhatóak.

Szoba 6 fő részére. Az ágyak mellett és alatt tároló rekeszek találhatóak.

Szoba 6 fő részére. Az ágyak mellett és alatt tároló rekeszek találhatóak.

Szoba 6 fő részére. Az ágyak mellett és alatt tároló rekeszek találhatóak.

Szoba 6 fő részére. Az ágyak mellett és alatt tároló rekeszek találhatóak.

Tároló

Közl.

Közl.

Közl.

Közl.

Közl.

Közl.

Tároló

Kamra

Gépészeti helyiség

Lány és Fiú zuhanyzó, öltözőpadokkal és fogasokkal.

Lány, Fiú és koedukált akadálymentesített mellékhelyiségek. Utóbbi egyben zuhanyzó is.

Közl.

Közl.

Közl.

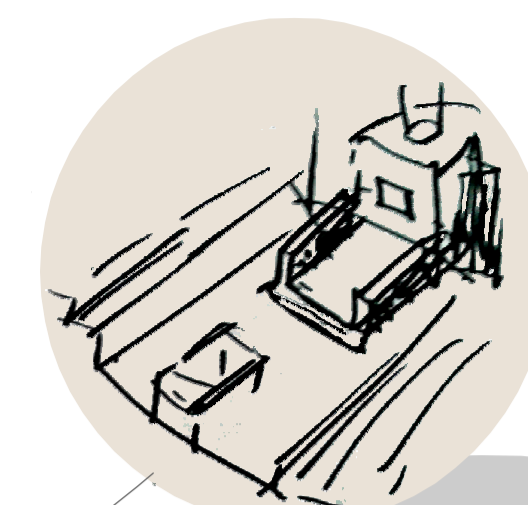
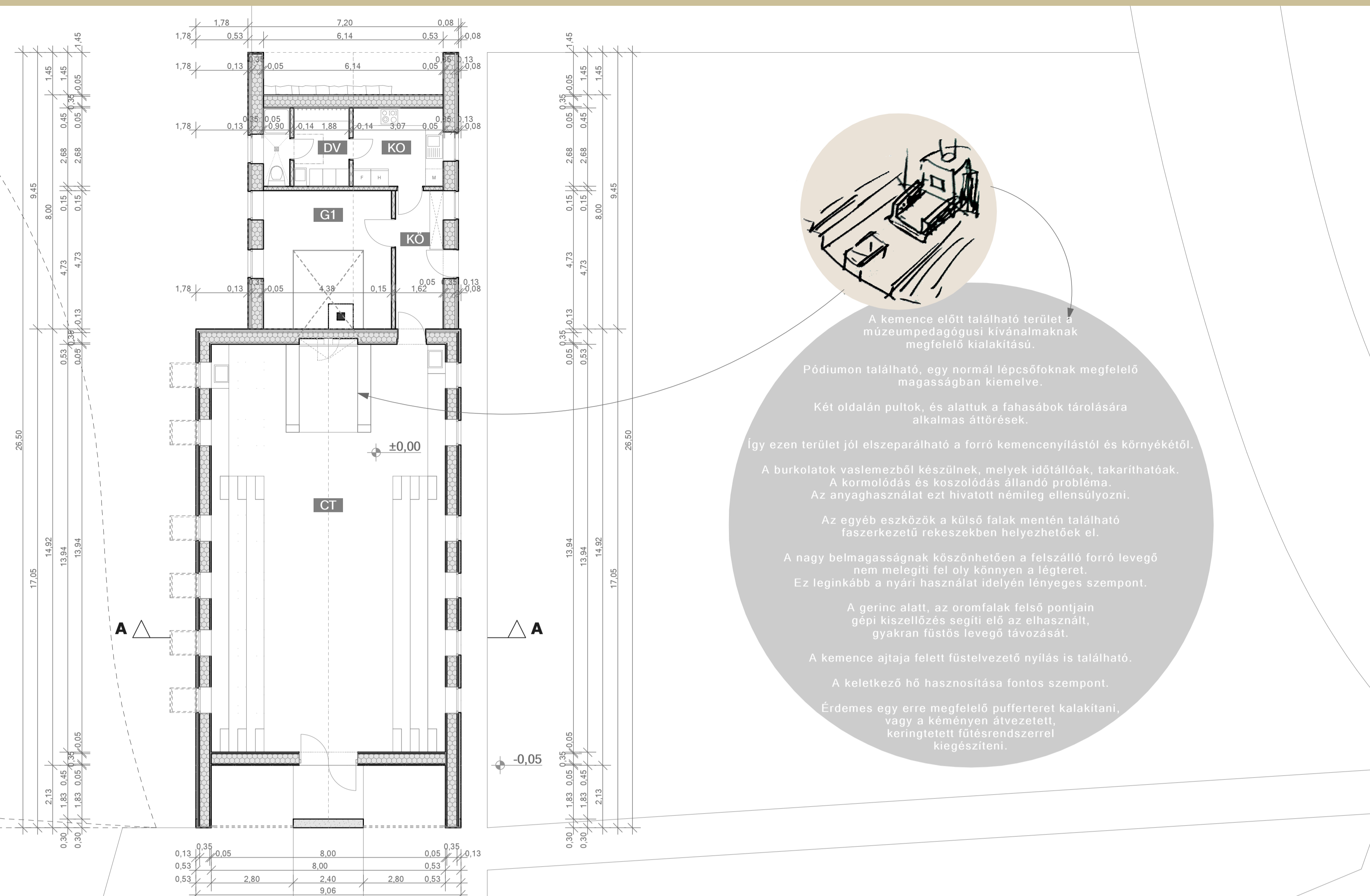
Közl.

Közl.



KEMENCÉS HÁZ ALAPRAJZA M=1:100

NYÁRI TÁBOR SZÁLLÁSHELY ALAPRAJZA M=1:100



A kemence előtti található terület a muzeumpedagógusi kívánalmaknak megfelelő kialakítású. Pódiumon található, egy normál lépcsőfoknak megfelelő magasságban kiemelve. Két oldalon pultok, és alattuk a fahasabok tárolására alkalmas áttörések. Így ezen terület jól elszeparálható a forró kemencenyílástól és környékétől. A burkolatok vaslemezről készülnek, melyek időtállóak, takaríthatóak. A kormolódás és koszolódás állandó probléma. Az anyaghasználat ezt hivatott némileg ellensúlyozni. Az egyéb eszközök a külső falak mentén található faszervezetű rekeszekben helyezhetőek el. A nagy belmagasságnak köszönhetően a felszálló forró levegő nem melegíti fel, oly könnyen a légteret. Ez leginkább a nyári használat időjén lényeges szempont. A gerinc alatt, az oromfalak felső pontjain gépi kiszellőzés segíti elő az elhasznált, gyakran füstös levegő távozását. A kemence ajtaja felett füstelvezető nyílás is található. A keletkező hő hasznosítása fontos szempont. Érdemes egy erre megfelelő puffertartót kialakítani, vagy a kéményen átvezetett, keringtetett fűtésrendszerrel kiegészíteni.

- KEMENCÉS HÁZ HELYSÉGLISTA**
- KO Konyha / 8,2m<sup>2</sup>
  - DV Dolgozó szociális blokk / össz.: 7,4m<sup>2</sup>
  - G1 Gépészet 1 / 19,9m<sup>2</sup> ( kemencével )
  - KO Közlekedő / 8,3m<sup>2</sup>
  - CT Cipő terem / 111,7m<sup>2</sup> (> min. 2m<sup>2</sup>/fő)

- NYÁRI TÁBOR SZÁLLÁSHELY HELYSÉGLISTA**
- SZ Szobák / 32,8m<sup>2</sup>/darab (össz.: 6db x 32,8= 196,8m<sup>2</sup>)
  - RT Raktár / 3,0m<sup>2</sup>/darab (össz.: 2db x 3,0= 6,0m<sup>2</sup>)
  - ET Étkező / 56,4m<sup>2</sup>
  - KR Kamra / 5,8m<sup>2</sup>
  - G2 Gépészet 2 / 13,4m<sup>2</sup>
  - AV Akadálymentes vizesblokk / 6,8m<sup>2</sup>
  - FV Fiú vizesblokk / 36,7m<sup>2</sup>
  - LV Lány vizesblokk / 36,7m<sup>2</sup>
  - FO Folyosó / össz.: 99,7m<sup>2</sup>

Az összes helyiség padlózata polirozott beton.

KEMENCÉS HÁZ ÉS NYÁRI TÁBOR SZÁLLÁSHELY TERVE A SZENTENDREI SKANZEN RÉSZÉRE

KÉSZÍTETTE: SZALAI DEZSŐ ( SZDPAAP.PTE )  
 TERVEZŐ ÉPÍTÉSZMÉRNÖK MSc., LEVELEZŐ TAGOZAT  
 KONZULENS: DR. GETTO TAMÁS  
 TANTÁRGYFELELŐS: DR. VERES GÁBOR  
 2015.01.( DIPLOMAMUNKA )

