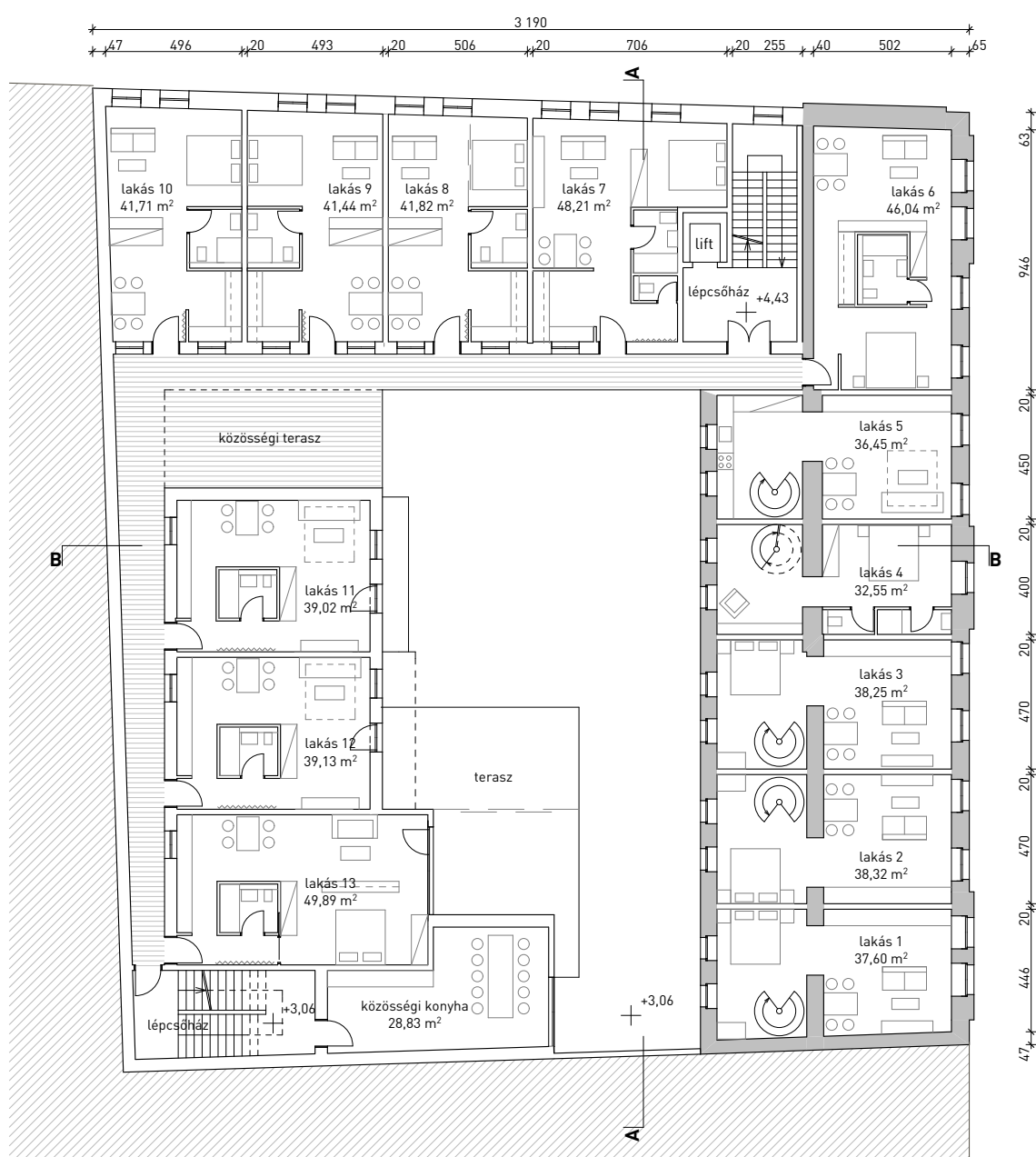
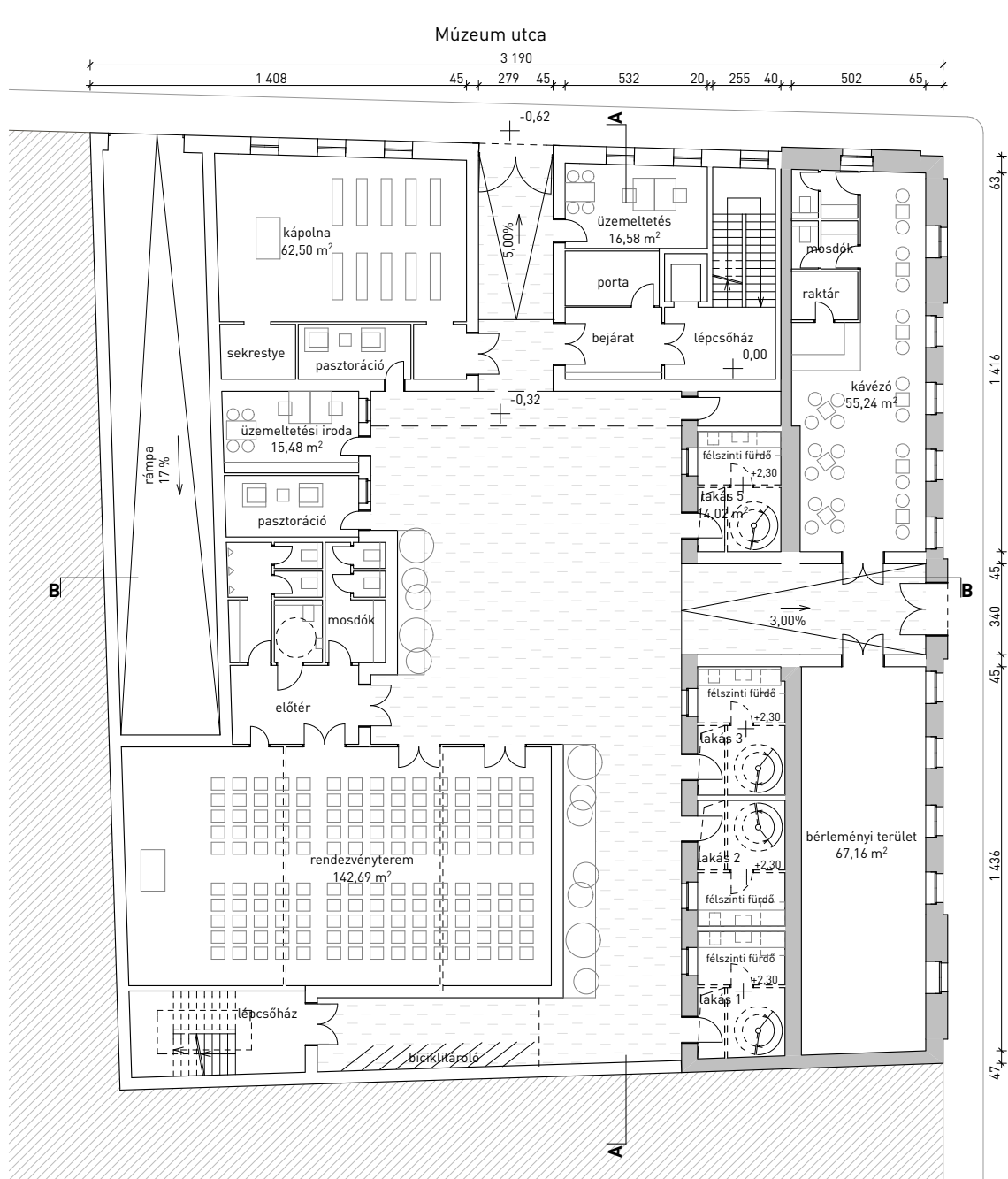


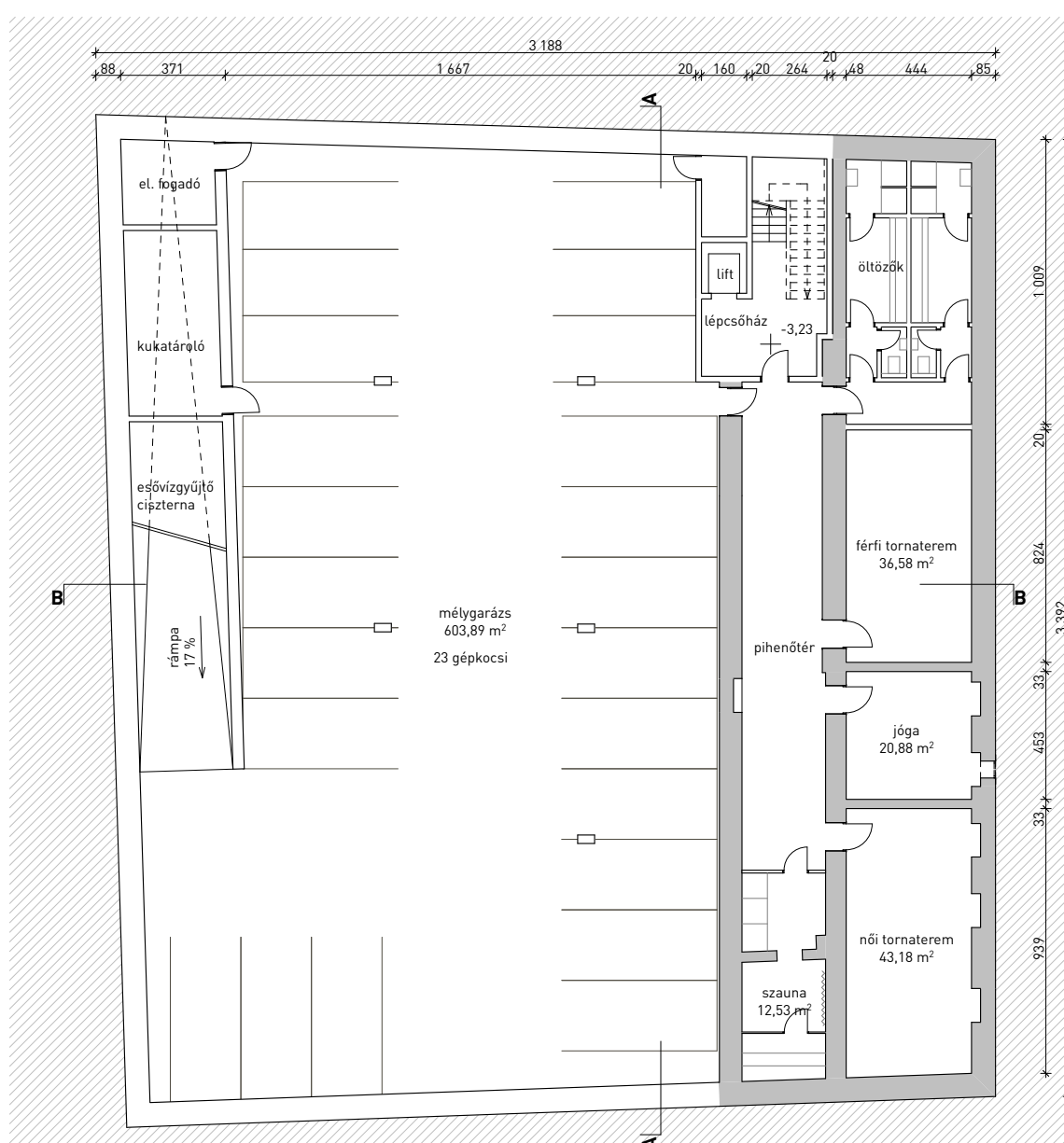
tetőtér alaprajz m 1:250



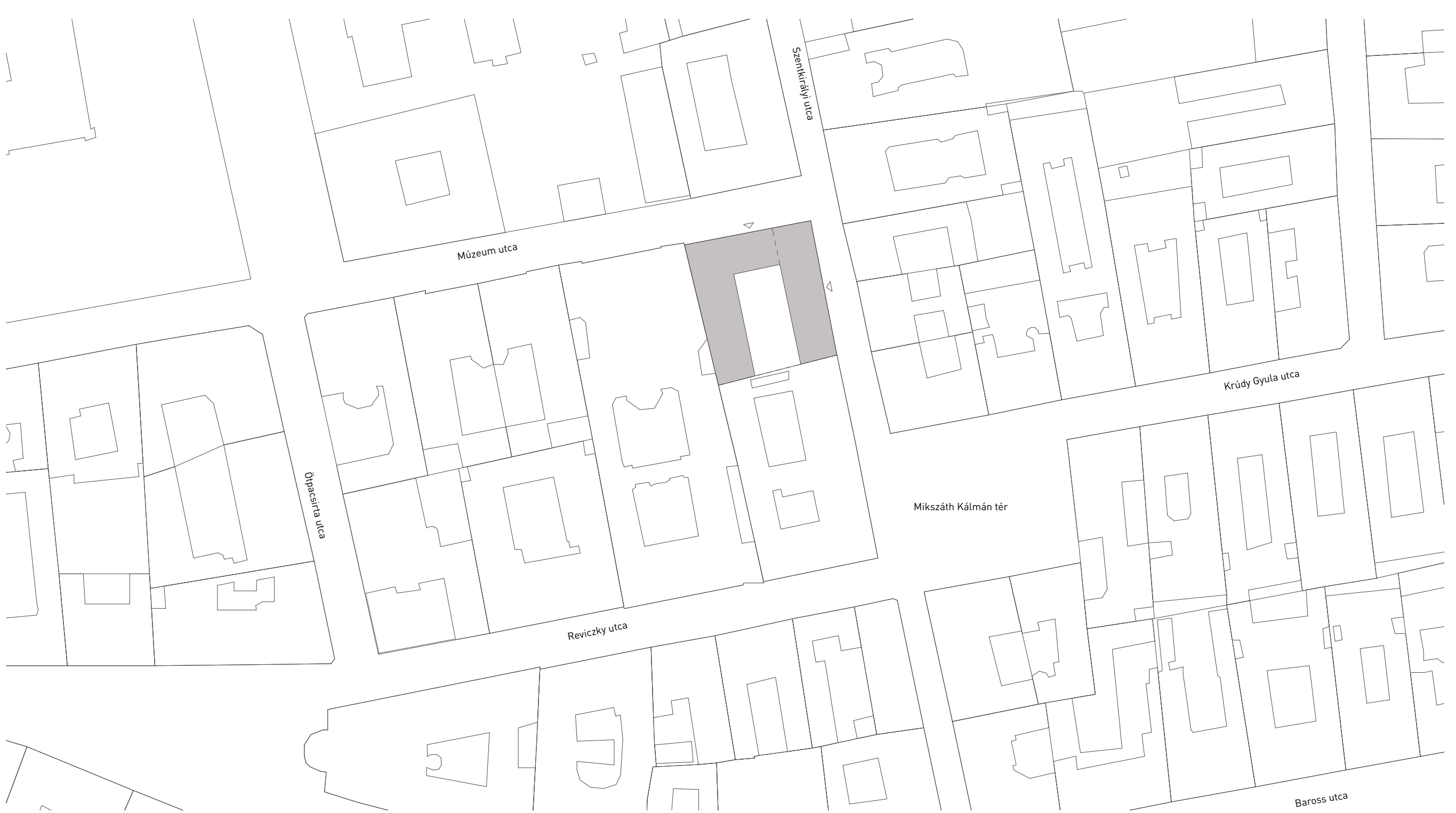
általános szint alaprajz m 1:250



földszint alaprajz m 1:250



pincszint alaprajz m 1:250



helyszínrajz m 1:1000

„Minden különös, feltűnő dolgot kerülnie kell; nagyra törekvőnek kell ugyan lennie, de minden fitogtatás nélkül.”
[Janet Stuart, Általános Főnöknő]

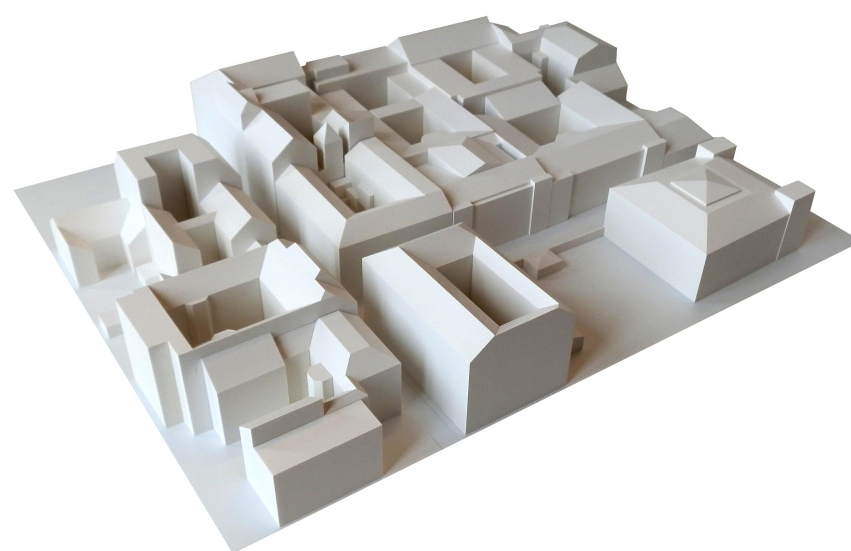
Történet

A Szent Szív Társaságot 1800-ban alapította Barat Szent Magdolna Zsófia, Religieuse du Sacré Coeur de Jésus (RSCJ), vagyis Sacré Coeur nővér, Jézus Szent Szívének szerzetesnője; a Sacré Coeur nővérek lelkiiségében központi helyet foglal el Jézus megbézett Szíve, mely szeretetből mindent odaadott küldetésük, hogy a Vele való segítségben éljék életüket és az Ő szeretetét mutassák meg ott és azoknak, akikkel élnek és kapcsolatban vannak.
A Sacre Coeur nővérek legfőbb hivatásuknak kezdtől fogva az emberi, lelki fejlődés és a személyes növekedés segítését tekintik, melynek elsődleges megvalósulási terepe a fiatal iskolai nevelése. Magdolna Zsófia elképzelése szerint a társadalom problémáit mindenekezt az oktatás által orvosolhatók: elsődleges célja az volt, hogy mélyen hívő keresztény nőket neveljen, akik családjaik körében továbbörökíthetik a társadalom iránt felelős, nyitott és elfogadó gondolkodásmódot.
A nővérek Magyarországon 1883-ban kezdték meg nevelési szolgálatukat egyrészt a Philippineum, másrészt az 1914-től működő Sophianum intézetben. A rendházak és az iskolák egészen 1951-ig, a rend feloszlásáig működtek, ezt követően a nővérek Ausztriában telepedtek le majd hosszú idő után, 1991-ben tértek vissza hazánkba. Bár a nevelő intézetek nem nyitották meg újra kapukat, a Sacre Coeur nővérek számára az oktatási szolgálat továbbra is kiemelt fontosságú, akárcsak a közösségfejlesztés, a pasztorális munka és a lelki kísérés.

Az épület

Az épület találkozóhely kíván lenni: a földszinten kialakításra kerülő nyilvános használatra alkalmas közösségi helyiségek és a tervezett bérlakások közösségi helyiségei a nővérek közösségformáló szemléletét tükrözi.
A közösségi terek nagy aránya az együttlét fontosságát hangsúlyozza az épített környezet adta lehetőségek által, megteremtve a segítős és figyelő jelenlét, valamint az idő egymással való megosztásának lehetőségét. Az épület ilyen módon a Mikszáth tér lüktető vérkeringésébe is bekapcsolódik, értékes közösségi teret kínálva az egyetemi negyed fiataljai számára is, az egykor itt működő Sophianum nevelő-növelős szellemiségének jelenkori megidézéseként.

A lakóegységek szintjeit az cohousing koncepció szerint terveztük. A cohousing Nyugat-Európában elterjedt közösségi életforma, melynek lényege, hogy a lakók a privat életterek mellett közösségi tereket (például közös étkezőhelyiségek és mosdó) illetve funkciókat (például közös bevásárlás, gyerekfelügyelet, közös bicikli-és autóhasználat) is megosztanak egymással, a maguk által választott mértékben.
Jelen épület esetében a bérlakások biztosítják lakóiknak a személyes életteret, a kialakításra kerülő közösségi helyiségek, vagyis a közös mosdó, illetve konyha és étkezőhelyiségek pedig közösség-szervező erejükkel fogva a kölcsönösen támogató „városi szomszédság” védőhálóját, az „adatartozás” biztonságát nyújtják lakóiknak.



makettfotó



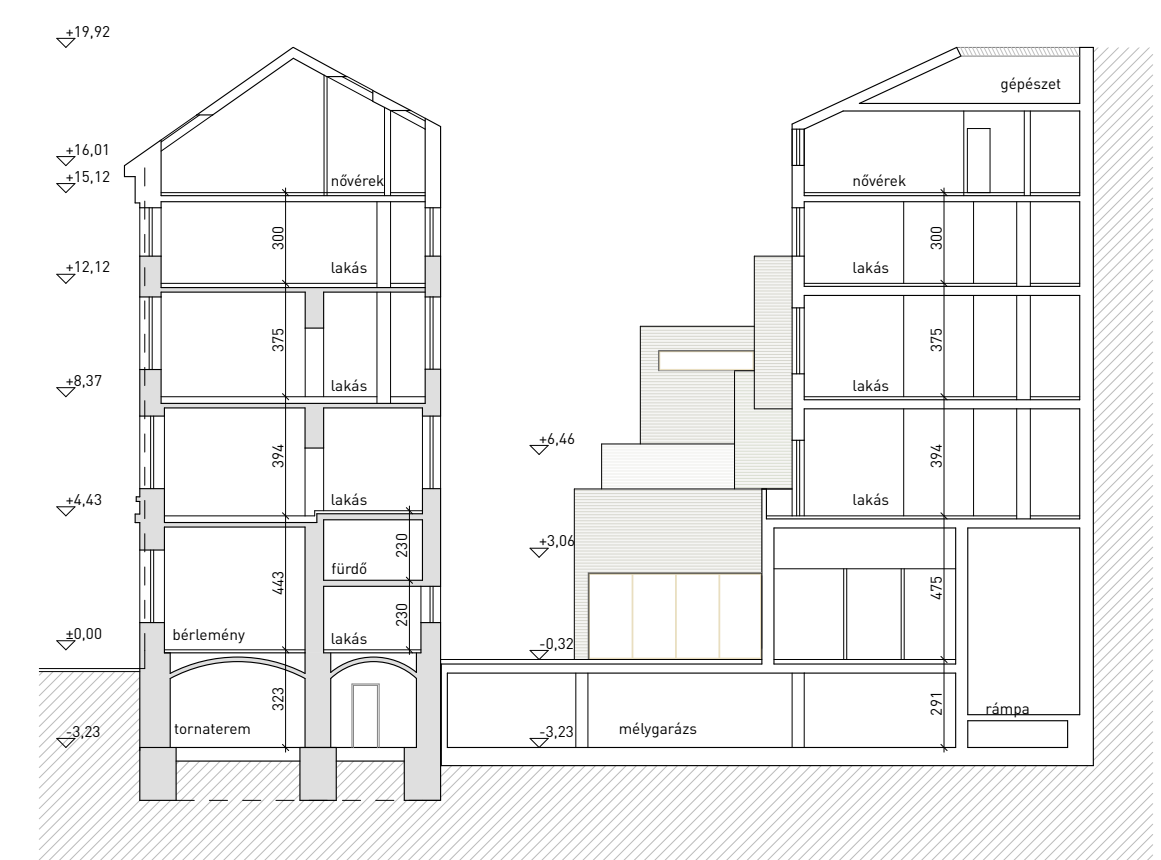
utcakép a Múzeum utcáról



utcakép a Szentkirályi utcáról



A-A metszet m 1:250



B-B metszet m 1:250

tervező:
3h építésziroda
3h architecture
a H-1094 Budapest, Ferenc krt. 37.
t +36 1 78 777 36
e office@3h.hu

felelős építész tervező:
Csillag Katalin
É/1 01-6012
Gunterh Zsolt
É/1 01-6011

megbízó:
Sophianum Nonprofit Kft.
Budapest, Mikszáth Kálmán tér 1.

projekt megnevezése:
Sophianum - Sacre Coeur Rendház és Központi épület
konceptióterv

terv megnevezése:
Részleges rekonstrukció

lapméret:
A1

dátum:
2015. 11. 18.