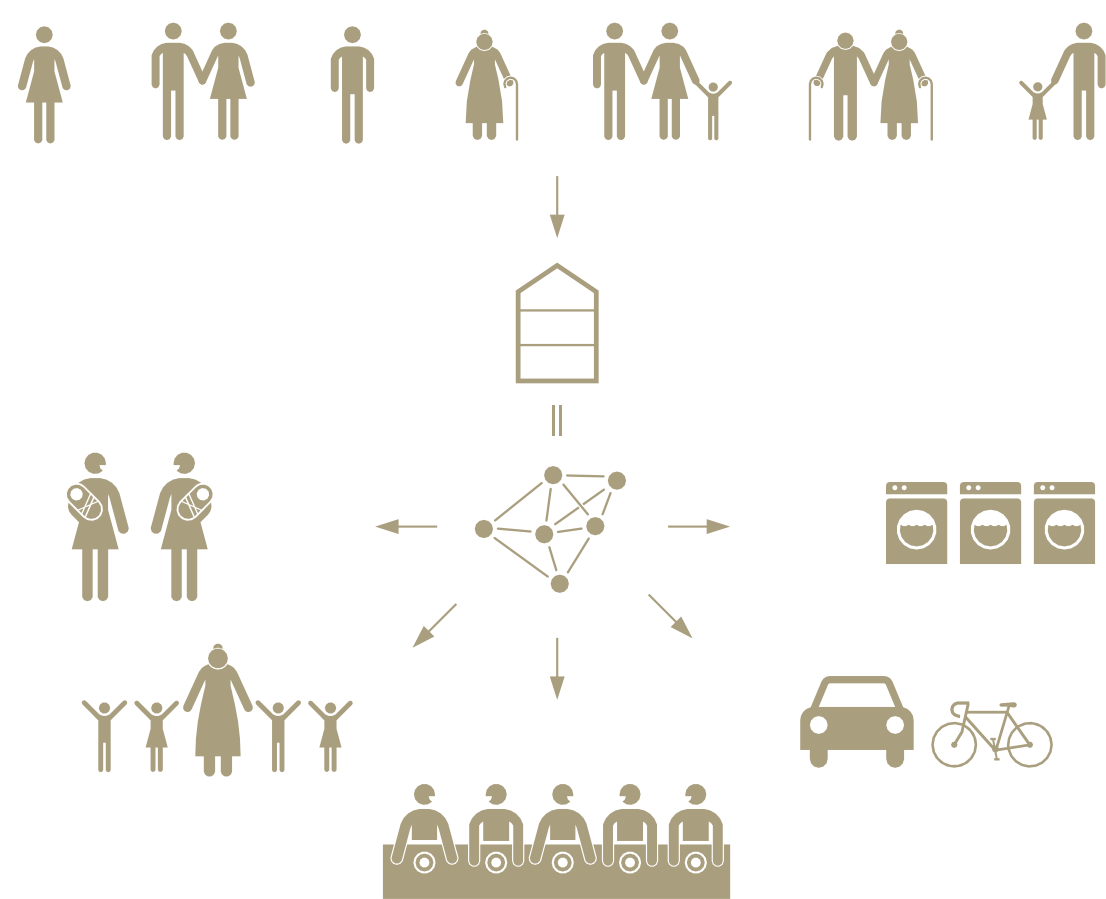


Cohousing / közösségi lakóhely

A cohousing létforma fő célja az egyének segítése a közösségi összefogás erején keresztül. Olyan közösségi lakóhelyről van szó, mely a városi környezetbe illeszkedve, annak vívmányait szeretné átvenni a kisebb településekre jellemző közösség-szerveződéssel. A Múzeum utca 19. szám alatti épület bérlakásai biztosítják lakóiknak a személyes ételleteret, a kialakításra kerülő közösségi helyiségek, azaz a közös mosoda, illetve konyha és étkezőhelyiségek pedig közösség-szervező erejükkel fogva a kölcsönösen támogató „városi szomszédság” védőhálóját, az „odatartozás” biztonságát nyújtják lakóiknak.



„Nyílt közösségnek kell lennünk, mely képes rá, hogy minden irányba kitarjja az ablakokat; befogadó- és találkozóhelynek kell lennünk, ahol hagyjuk, hogy mindennapi teendőink során faggassanak és provokáljanak bennünket, és így az evangéliumot nagyobb őszinteséggel éljük. Így a közösségben élt élet közös küldetésünk látható kifejezése lesz.”

(Patricia García de Quevedo, Általános Főnöknő)

A cohousing koncepció ilyen módon az építéssel eszköztársasággal kíván választ adni a városi közeg által felvetett társadalmi problémákra, köztük elsősorban az elszigeteltségre és elidegenedésre, melyek korunk egyre meghatározóbb szociális jelenségeivé válnak – fenntartható lakhatási modellként kínál, amely a társadalmilag felelős városi építészeti jövőjét jelentheti. A közösségi életforma számos tekintetben segítheti az ottélőket emberi és lelki fejlődésükben, felebaráti szeretetük megerősítésében. A közös terek megosztott használata odafigyelésre és nyitottságra, a másik el-és befogadására nevel - szociális interakcióra bátorít, az egymással való kommunikáció fontosságára irányítja a figyelmet. A közösségi lakóhely életkörtől és élethelyzettől függetlenül egyformán jó megoldás lehet, az intergenerációs előnyök széles tárházát kínálva.



a belső udvar nézete



homlokzati kialakítás

A homlokzat evolúciója

a nyílások 19. századbeli viselkedésmódja átértelmeződik: a hangsúlyt az anyagváltás adja, a keretezés jelzésértékűre redukálódik, finom eltartást adva a faltól, az ablaksík hátraugrasa térbeli játékot, plaszticitást ad

jellemző anyaghasználat: vakolat

csökkenő szintmagasságok őrzése: a meglévő épületszárnyra épített plusz szint illeszkedik az arányrendszerbe, a nyílás méretek lekövetik a változást

a meglévő épület nyílástengely-jellegének megőrzése: kapu felett duplázás

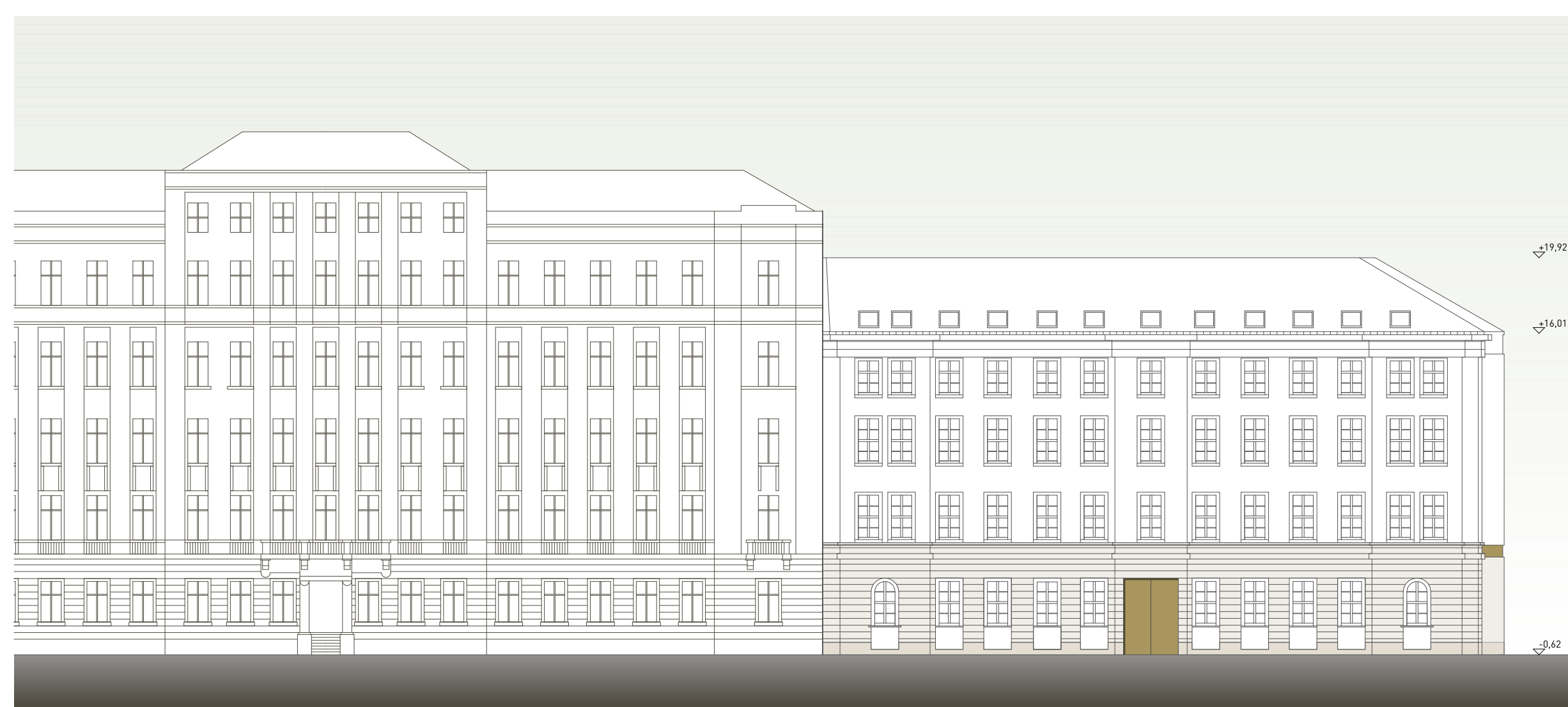
a meglévő épület osztópárkányainak továbbvitele, de a tagozottságát felváltja egy lényegi, anyaghasználatbeli eltérés

a kvaderezés továbbfuttatása, az imitáció nemesítése a negatív sávba kerülő betéttel

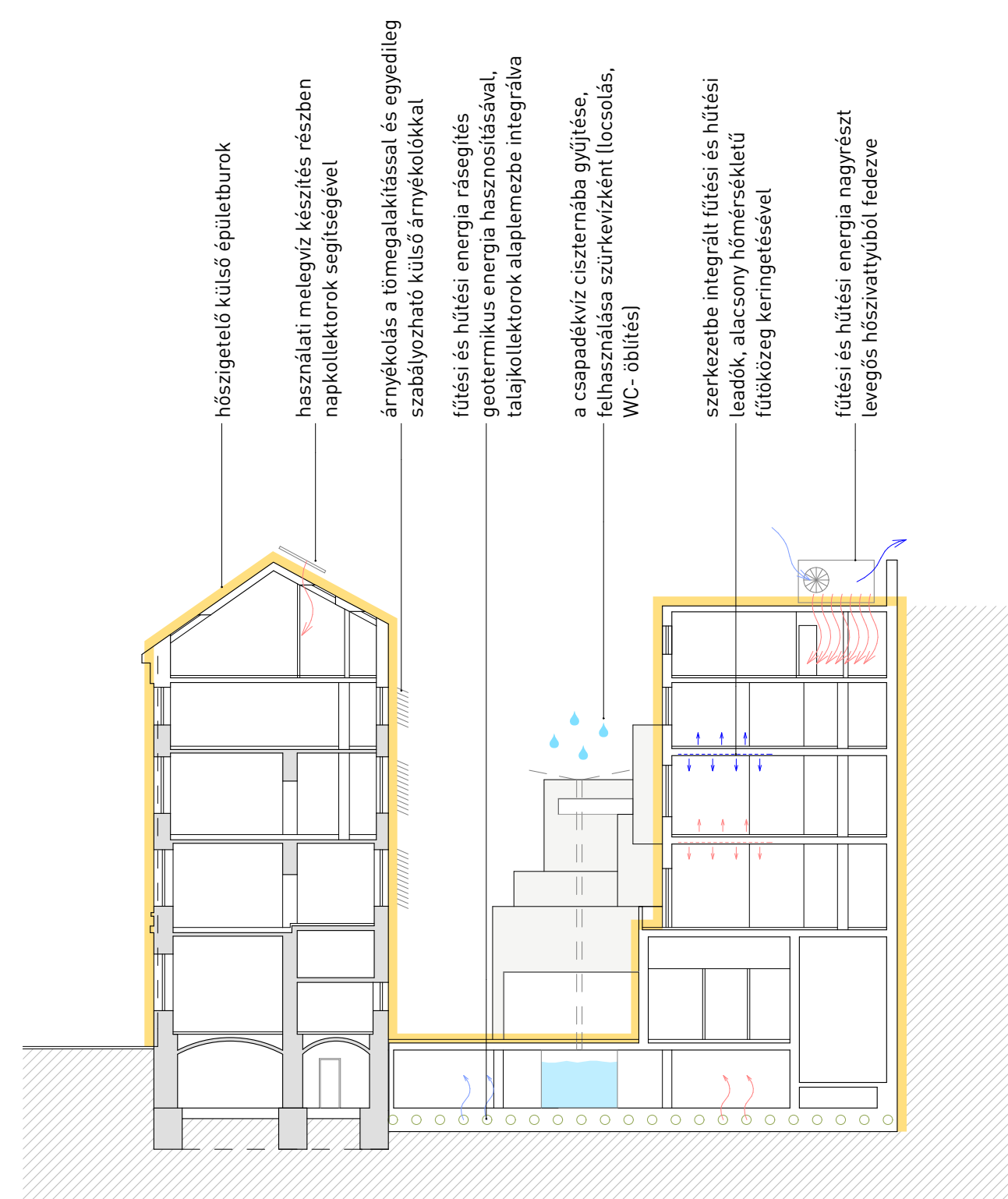
a kapu a 19. századi palotahomlokzatoknál erőteljes kiemelészt kapott: nyíláskeretével, köszegével, vagy a követ imitáló vakolatstruktúrával, az új kapuk hangsúlyát az anyaghasználat változása, jellemzően kortárs, adja: kézműves finomságú bronz használat, jellemzően kortárs, ismétlődésekből épülő lyukasztással



északi homlokzat m 1:250



keleti homlokzat m 1:250



hőszigetelő külső épületburkolat

használati melegvíz készítés részben napkollektorok segítségével

árműköltés a tömeglakókkal és egyedileg szabályozható külső árműköltéssel

fűtési és hűtési energia ráségítés génerikus energia hasznosításával, tájlejtéseken alapozva integrálva

a csapadékvíz ciszternába gyűjtése, felhasználása szürkevívként (locsolás, WC-áztatás)

szervezetbe integrált fűtési és hűtési leadó, alacsony hőmérsékletű fűtőkörrel kiegészítve

fűtési és hűtési energia nagyrészt levegős hőszivattyúból fedezve

tervező:
3h építésziroda
3h architecture
a H-1094 Budapest, Ferenc krt. 37.
t +36 1 78 777 36
e office@3h.hu

felelős építész tervező:
Csillag Katalin
É/1 01-6012
Gunther Zsolt
É/1 01-6011

megbízó:
Sophianum Nonprofit Kft.
Budapest, Mikszáth Kálmán tér 1.

projekt megnevezése:
Sophianum - Sacre Coeur Rendház és Központi épület
konceptióterv

terv megnevezése:
Részleges rekonstrukció

lapméret:
A1

dátum:
2015. 11. 18.