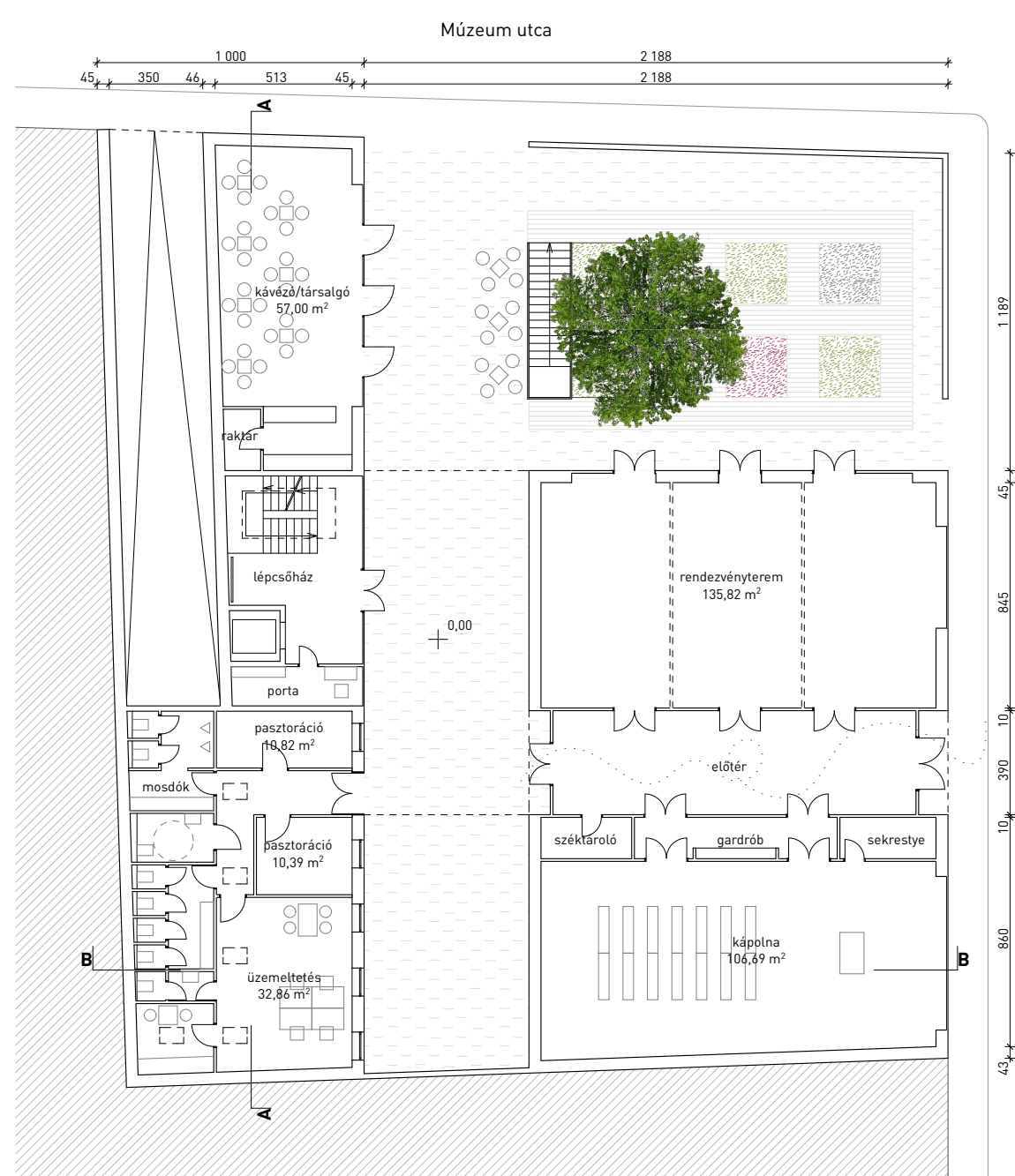


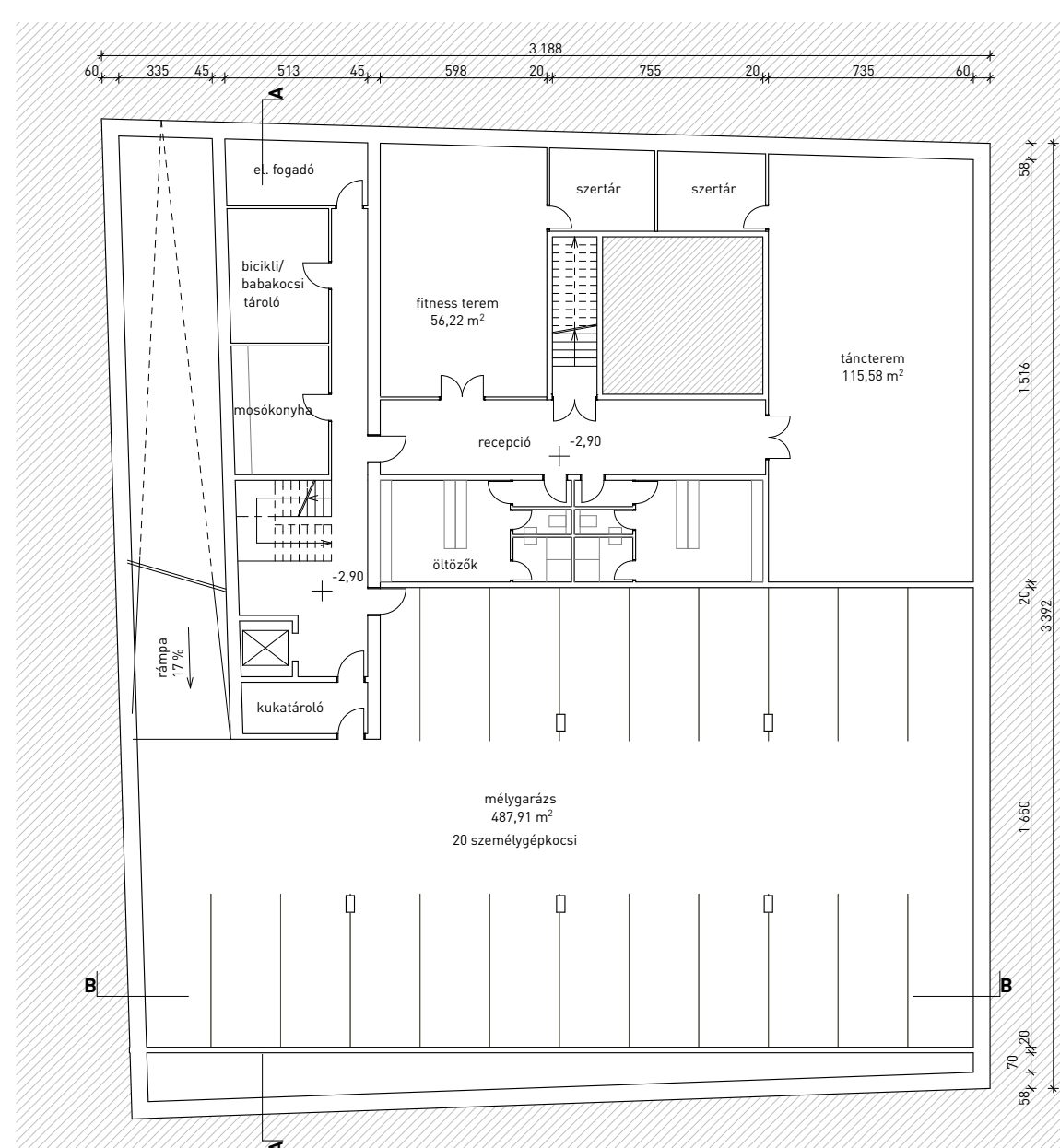
tetőtér alaprajz m 1:250



általános szint alaprajz m 1:250



földszint alaprajz m 1:250



pincszint alaprajz m 1:250



helyszínrajz m 1:1000

Történet

A Szent Szív Társaság 1800-ban alapította Barat Szent Magdolna Zsófia, Religieuse du Sacré Coeur de Jésus (RSCJ), vagyis Sacré Coeur nővér, Jézus Szent Szívének szerzetesnője: a Sacré Coeur nővérek lelkiségében központi helyet foglal el Jézus megsebzett Szíve, mely szeretetből mindent odaadott küldetésük, hogy a Vele való egységben éljék életüket és az Ő szeretetét mutassák meg ott és azoknak, akikkel élnek és kapcsolatban vannak.

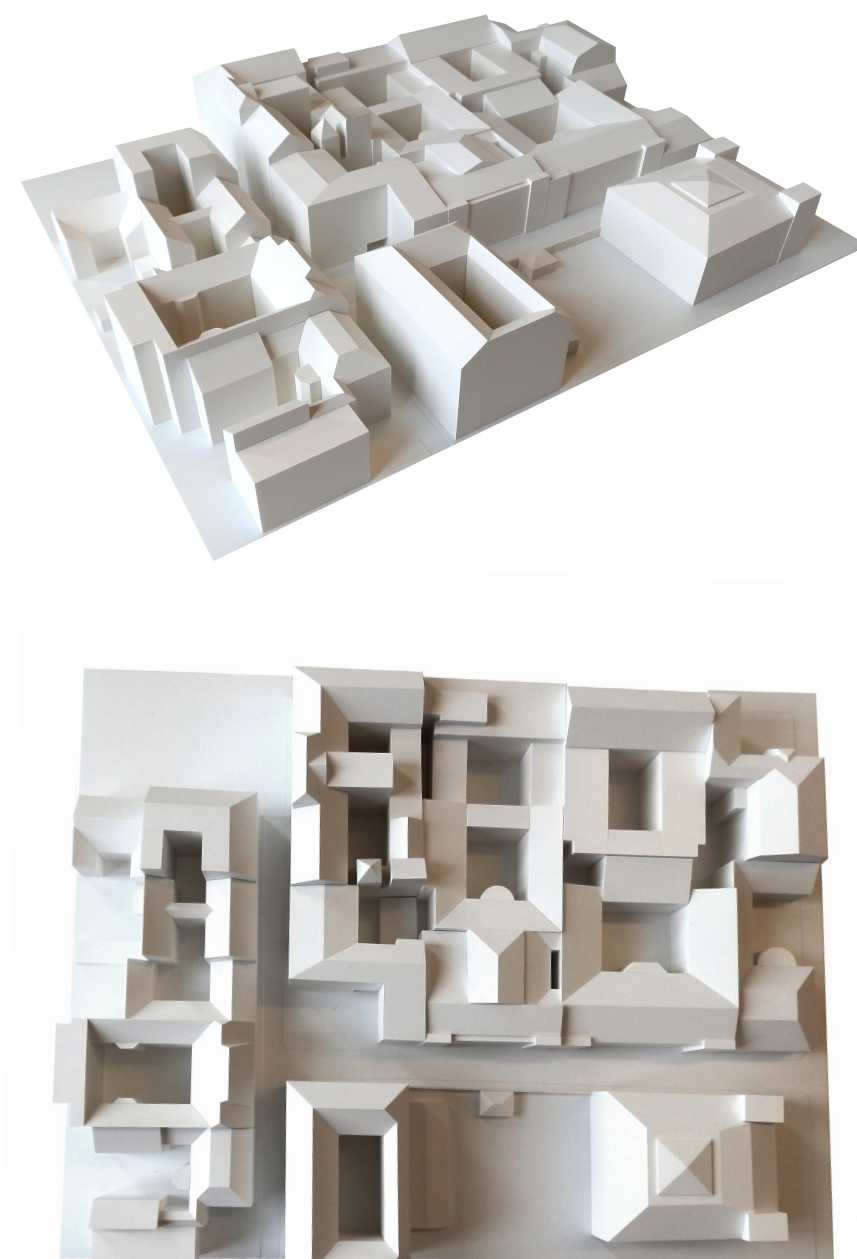
A Sacré Coeur nővérek legelőbb hivatásuknak kezdettől fogva az emberi, lelki fejlődés és a személyes növekedés segítését tekintik, melynek elsődleges megvalósulási terepe a fiatalok iskolai nevelése. Magdolna Zsófia elképzelése szerint a társadalom problémáit mindenképp az oktatás által orvosolhatók: elsődleges célja az volt, hogy mélyen hívő keresztény nőket neveljen, akik családjaik körében továbbörökíthetik a társadalom iránti felelős, nyitott és elfogadó gondolkodásmódot.

A nővérek Magyarországon 1863-ban kezdték meg nevelési szolgálatukat egyrészt a Philippineum, másrészt az 1914-től működő Sophianum intézetben. A rendházak és az iskolák egészen 1951-ig, a rend feloszlásáig működtek, ezt követően a nővérek Ausztriában telepedtek le majd hosszú idő után, 1991-ben tértek vissza hazánkba. Bár a nevelő intézetek nem nyitották meg újra kapukat, a Sacré Coeur nővérek számára az oktatási szolgálat továbbra is kiemelt fontosságú, akárcsak a közösségfejlesztés, a pasztorális munka és a lelki kíséret.

Nyitott épület – befogadó terek

Jelenleg két budapesti közösség működik – ezek sorába csatlakozik a Múzeum utca 19. szám alatti épület, melynek építészeti újragondolása a nővérek nyitott, el-és befogadó szemléletét tükrözi. A tartalmas lelki és közösségi élet méltó módon támogató életér megvalósítására törekedünk: nyitott épületet tervezünk befogadó terekkel. A nyilvános, közösségi használatú terek nagy aránya az együttélés fontosságát jelzi – bár a nővérek oktatási tevékenysége az elmúlt évtizedekben jelentősen átalakult, a gondoskodó, derűs szeretet, melyet egykori tanítványaik, ma pedig a hozzájuk fordulókat körbeveszik, mit sem változott. Az épített környezet is ezt a szellemiséget közvetíti, megteremtve a segítő és figyelő jelenlét, valamint az idő egymással való megosztásának lehetőségét. Az épület ilyen módon a Mikszáth tér lüktető vérkeringésébe is bekapcsolódik, értékes közösségi teret kínálva az egyetemi negyed fiataljai számára is, az egykor itt működő Sophianum nevelő-növélő szellemiségének jelenkori megidézéseként.

A közösségben megélt idő és a közösségi szolgálatok mellett ugyanolyan fontos az elcsendesedő és elmélyült szemlélődésre szánt idő, ahogyan azt Szűz Mária teszi a Mater Admirabilis festményen. A közösségi terek mellett a kontempláció terei is kiemelt szerepet kapnak: a szemlélődő magatartás számára lehetővé teszi a környezet biztosító kert, a rendi életér és az annak szerves részét képező kápolna lehetővé teszi az együttélés és az elvonulás elkülönítését.



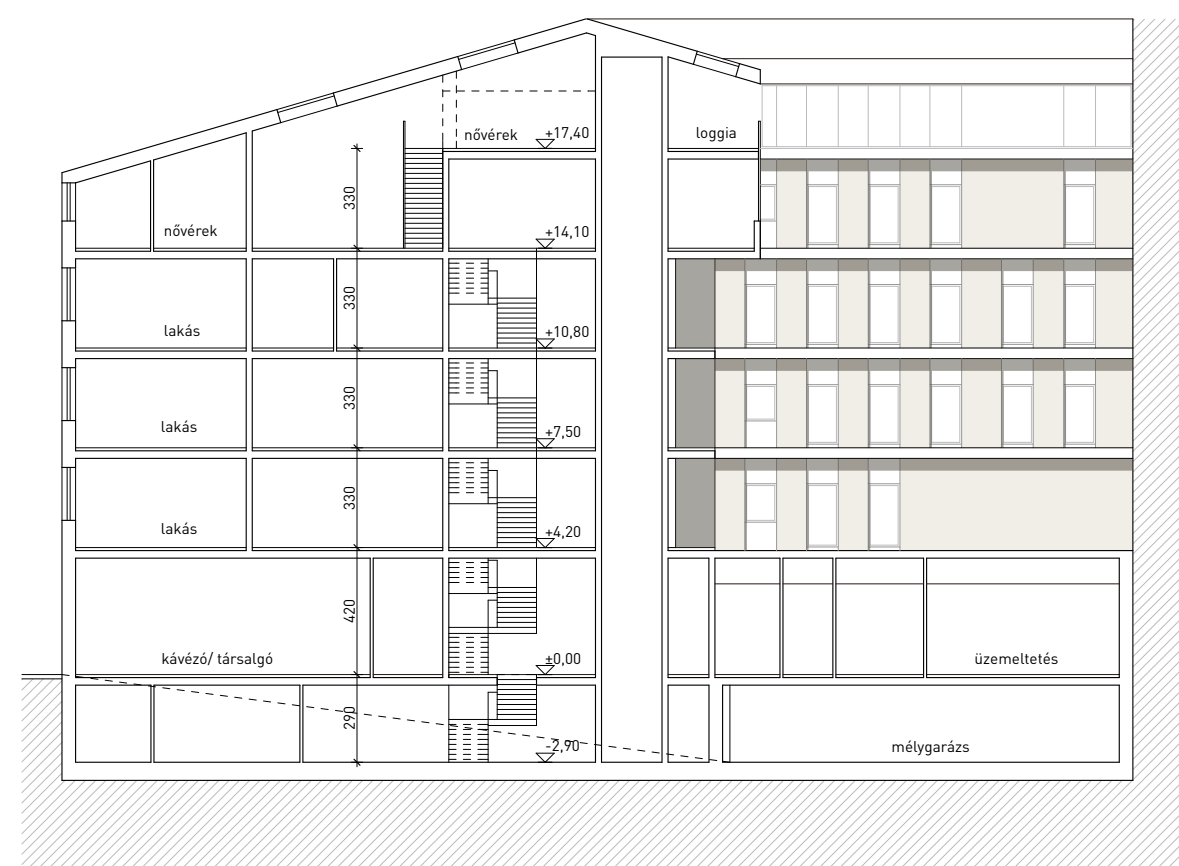
makettfotók



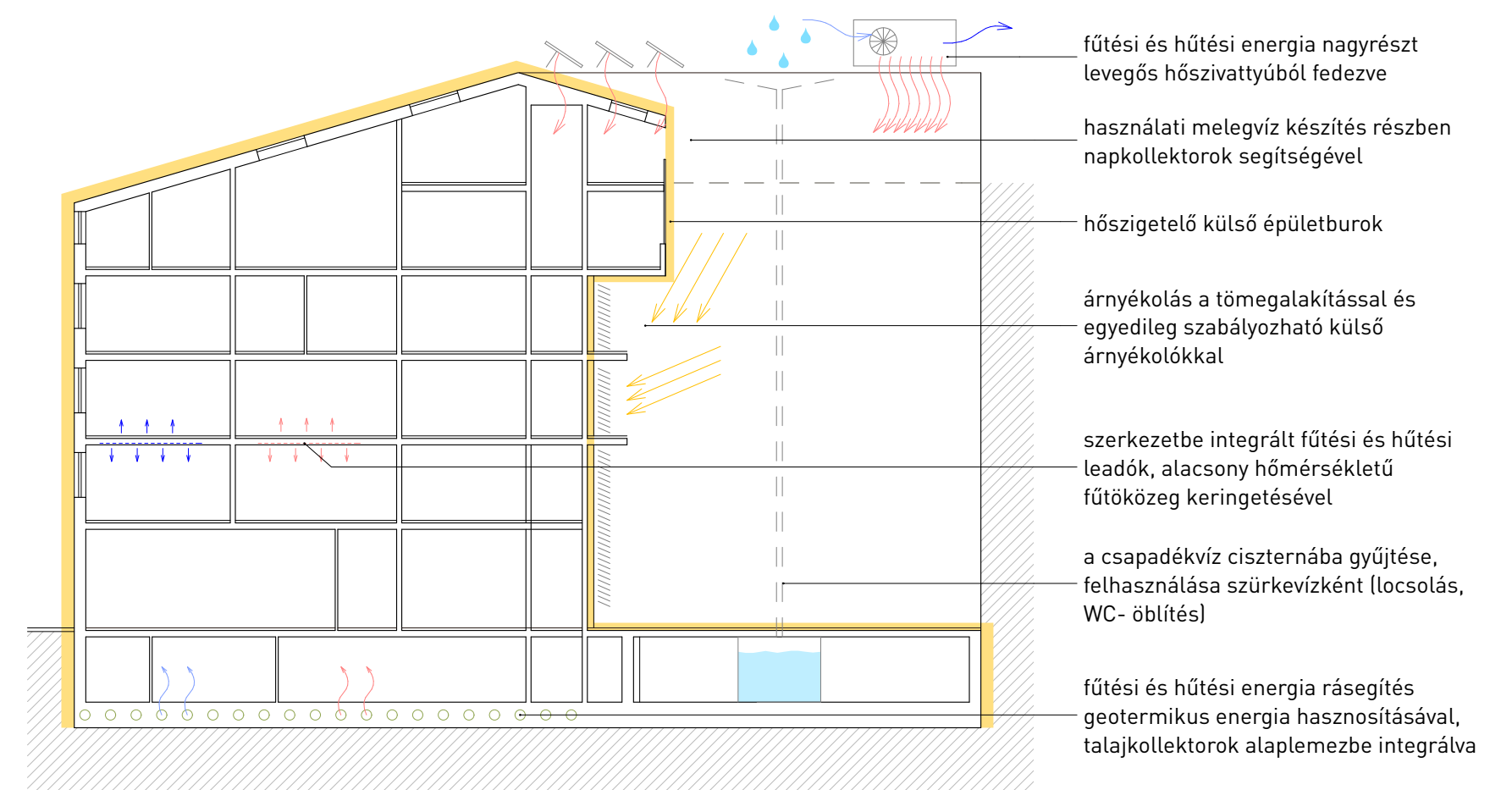
utcakép a Múzeum utcáról



utcakép a Szentkirályi utcáról



A-A metszet m 1:250



fenntarthatósági koncepció