



Moholy-Nagy Művészeti Egyetem  
MOME Campus  
Kreatív Innovációs Tudáspark fejlesztése  
Építészeti Tervpályázat  
**Műszaki Leírás**

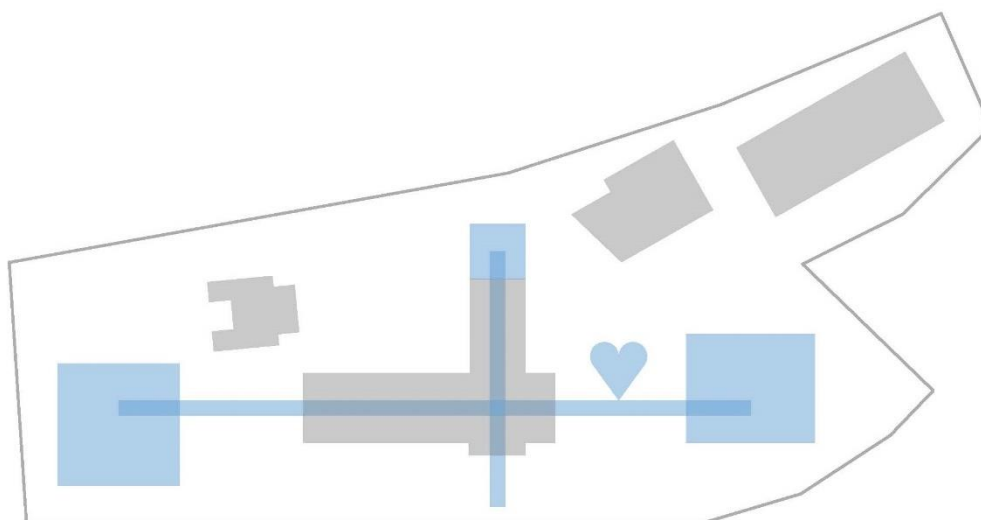
## *Bevezető, tervezési alapgondolat*

„A MOME új campusának az emberekről kell szólnia..., személyisége befogadó, transzparens, progresszív és személyes” \*.

Zugliget, a hely meghatározó. A campus a hegyvidéki táj része, minden épület külön karakter. Egyéniségek, de összetartoznak. Eltér a funkció, a képzés jellege, az épület elhelyezkedése, építésének kora, de közös a szellemiség. Az ikonikus főépület az egyetem történeti folytonosságának jelképe, bővítése megjelenésében visszafogott, mai és időtálló, a domboldali villa, a Gondúzó reprezentativitását a ligetesített környezettel emelheti ki. Az új épületek is egyéniségek: a fiatalos új BA épületre a kortárs Tudásközpont felel, a MOME szíve kívülről szinte észrevétlen, fő gesztusai a befogadást jelölik. Az átláthatóság, a nagyvonalú, világos és inspiráló belső terek, a többfunkciós tanulási táj mint belső koncepció közös, de az adott környezetre funkcióra és üzenetre egyediek a válaszok. Pályamunkánk erről a személyes, befogadó és inspiráló világról szól.

## *Területalakítási, épület elhelyezési és építészeti koncepció*

A Zugligeti campus a hegyvidéki táj része, de ugyanakkor a környező beépítéshez képest léptékében meghatározó tervezési programot jelentő középület-együttes is. A meglévő és tervezett épületek legnagyobb zöldfelületet biztosító pavilonos elrendezését a MOME szíve szervezi egységes campuszá. A MOME szíve a táj része, a felszínen folytatva a nyugati domboldal természetes parkfelületét.



A terület meghatározó eleme a Farkasdy Zoltán és munkatársai által tervezett történeti főépület, mely ma is központi szerepet tölt be a Campus életében, belső közlekedési, térszervezési és kommunikációs rendjében. Az épület kvalitásai és domináns pozíciója miatt ez a jövőben is így marad, bár a Campus rendkívüli jelentőségű új elemekkel gazdagodik. A főépület kelet-nyugati irányú közlekedő folyosója nemcsak az A épület, de a tőle keletre és nyugatra elhelyezkedő területek fő szervező erejét is jelenti. Erre a tengelyre szerveztük a MOME szívet és a vele szimbiózisban létrejövő innovációs központot valamint az oktatás alappozícióját jelentő BA épületet is.

\*Integrált Intézményfejlesztési Program - MOME Laboratory

A másik meghatározó szervező erő a főtengelyre merőleges jelentős építészeti erővel bíró, ikonikus klasszicizáló portikusszal is megjelölt, észak-déli kereszttengety. Erre a tengelyre szerveztük az A épület meghatározó, reprezentativitást is igénylő funkcióit, az alagsori coworking teret (jelenléte üzenetértékű ebben a pozícióban), az egyetem szellemi irányítócentrumát (rektor, kancellár, adminisztráció), az auditoriumot és a hozzá kapcsolódó közösségi tereket. A két tengely találkozásánál képzett új vertikális hangsúly a többi új épület belső átriumával együtt az átláthatóságot, a belső kommunikáció lehetőségeit gazdagítja.

A MOME szíve az új inkluzív központi bejárat, a Zugligeti út szintjéről, a külső környezettel kommunikáló előtérről nyílik. Belső terei nagyvonalú egységet képeznek, de flexibilisen oszthatók. A fő irányokra szervezett átlátásai és útvonalai kapcsolják össze a külső terekkel és a csatlakozó MA és Tudásközpont épületekkel egy-egy emelkedő közösségi téren keresztül, de az új műhely és műterem-média ház is szervesen kapcsolódik a térrendszeren keresztül a többi oktatási épülethez. A Gondúzó az egyetem legrégebbi épületeként megújulva, de továbbra is megőrzi azt a különlegességét, ami a hozzá kapcsolódó emlékekkel, történetekkel gazdagítja a Campust.

A koncentrált beépítés mellett a terv maximálisan törekszik a Campus park értékeinek megőrzésére és gazdagítására.



## A beépítési paraméterek vizsgálata

Telek területe:	20 010 m <sup>2</sup>
Térszint feletti beépítettség:	36,3%
Térszint alatti beépítettség:	39,4%
Szintterületi mutató:	0,998 m <sup>2</sup> / m <sup>2</sup>
Építménymagasság:	A ép: 14,9 m <sup>2</sup> , B ép: 14,2 m <sup>2</sup>
	MOME szíve, Tudásközpont: 8,9 m <sup>2</sup>
zöldfelület:	46,9 %

## Szabadtér-építészet

*Kapcsolódás a városi szövethez, az egyes épületek elhelyezése, kapcsolódása egymáshoz. A terület környezetalakítása, gyalogosforgalom megoldása, zöldfelületi rendszere és microarchitecturális elemei*

Településszerkezeti léptékben a MOME telkén tervezett épületcsoport közelében helyezkedik el több iskola épülete, a remiz és a Budagyöngye szolgáltató és kereskedelmi épületei. Az Ördögárok patak völgyében vezetett villamos vonalra települő és az idő előrehaladásával sűrűsödő funkciók és ezeket kiszolgáló növekvő beépítettség természetes városfejlődési folyamat. Mindemellett Zugliget fő értéke az a természeti környezet, ami elsődlegesen a budai hegyek erdőiből és a telkeken belüli magas arányú zöldfelületi értékből áll. Tehát a szabadtér-építészeti megoldás a jelentős fejlesztésnek úgy kell megfeleljen, hogy a terület elsődleges értékét a lehetőségekhez képest megőrizze vagy középtávon rekonstruálja.

*Szabadtér-építészeti koncepciónk az alábbi pontok mentén foglalható össze:*

- *A telek gépjárműfeltárása a keleti és a nyugati telekszélek zónájára korlátozódjon.*
- *A gyalogos közlekedés funkcionális terhelésének jelentős részét a MOME Szíve bonyolítja le épületen belül, lehetőség van a kert magas zöldfelületi arányának megtartására.*
- *A projekthez kapcsolódó intenzív fásítással ki kell és lehet alakítani azt a lombkorona struktúrát, ami egy évtized alatt képes kompenzálni az intenzív beépítési program térfoglalását.*
- *A campus területének átjárhatósági modellje mellérendelő viszonyokat alakít ki az egyes célpontok között és biztosítja a racionális legrövidebb elérés irányait.*
- *A zöld szőnyegre letett épületek között, átjárható szövetet alkotó burkolati struktúra csomópontjaiban kaphatnak helyet a sokszínű kerti programelemek.*



Az 1878-as térképrészlet szerint a Gondúzó-villa szabadon álló épületéhez egykoron a jelenlegi telekhez mérhető parkosított zöldfelület csatlakozott, nagyobb gyepes előteret hagyva az épület előtt.

1954 őszén a Főiskola egy része átköltözött a Farkasdy Zoltán és munkatársai által alkotott Zugligeti úti épületbe. A telek további beépítésével megszűnt a laza beépítési struktúra. A főépület mögé szorított Gondúzó-villa nem illeszkedik a jelenlegi struktúrába, így tervezői cél, hogy ezt a kontrasztot értékévé formáljuk. A tervezett gyalogos burkolat struktúrája jól mutatja, hogy míg a többi épület felfűződik egy közös rendszerre, addig a Gondúzó-villa épülete lankás terepi magasponton, szoborszerűen szabadon áll, amely terepalakítás befejezett egységgé változtatta a bővített főépület és a Gondúzó téri viszonyát.

A telek szinte teljes oldalán megközelíthető a Zugligeti útról. A campus főbejárati zónája az egykori telekkialakításhoz hasonlóan, a geomorfológiai adottságoknak megfelelően, a déli részen alakítható ki, nyitott, fásított köztér formájában.

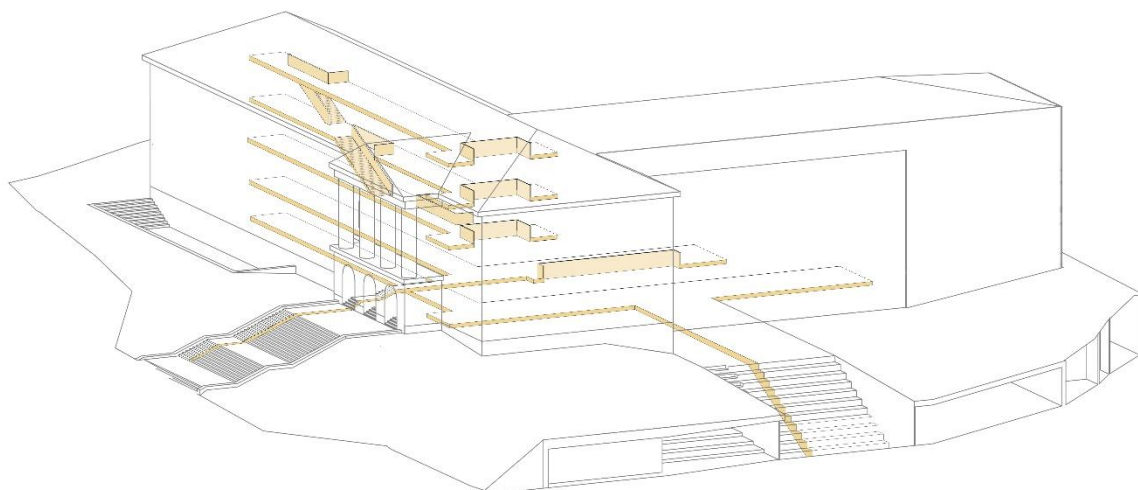
A telken belüli gyalogos közlekedés vezérelve is a nyitottság volt, ezért - habár a főbb funkcionális kapcsolatok mentén burkolt felületeket hoztunk létre - alapvető cél az, hogy a diákok szabadon mozoghassanak a kertben. A terepadottságoknak köszönhetően lehetőség nyílik a több szintű érkeztetésre, izgalmas közlekedési térszintek létrehozására.

A terület faállománya beálltnak tekinthető. Viszonylag nagy számban találhatóak idős faegyedek, ám ezek egyedeikben nem feltétlenül kiemelkedően értékes egyedek. Részletes fafelmérés elkészítése után, a jelenlegi már kialakult térszerkezetet figyelembe véve helyeztük el a kerti funkciókat és vezettük a gyalogos úthálózatot. A telken belül összesen 45 db felszíni parkolóhelyet hoztunk létre. A többi szükséges parkolóhelyet a Zugligeti úton már kialakult használati forma bővítésével helyeztük el. A belső területeken, az épületek aláépítései miatt intenzív zöldtetőket alakítottunk ki, mely az épületek közötti összefüggő zöldfelületként gördül le a domboldalon.

## ***Új funkcionális igények elhelyezése az egyes épületekben, belső funkcionális téralakítás. A munka és oktatási helyek kialakítása***

MA épület

*A szintek karaktere:*



A jelenlegi földszint, mint a történeti megérkezés helye a hagyományos vezérszint. Új elem, hogy a MOME szíve térszín alatti és a MOME campus park térszíni kapcsolatai a volt alagsori szint felértékelődését jelentik, a padlószinthez igazodó új terepszintek, a közvetlen kertkapcsolat hozza kiemelt helyzetbe. Az első emelet, a piano nobile az oszlopsor mögötti nyitott teraszkapcsolattal még reprezentatívabbá válik. A második emelet az általános szint, a tetőtér a belső kreativitás terepe.

### *A belső funkcionális elrendezés alapelvei:*

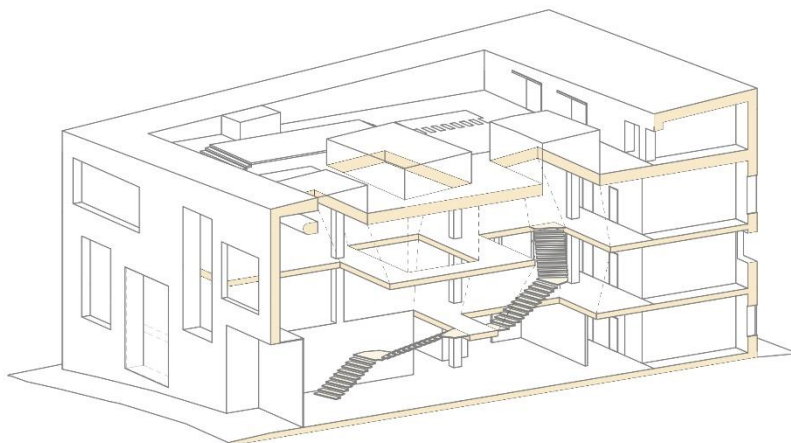
*közlekedőterek, közösségi terek* - A közösségi tereknél a szinteken belüli és a szintek közötti átláthatóság és átjárhatóság a cél. Új elem, hogy aula feletti födémelek áttörésével a teljes épület vertikálisan is átlátható, vagy a kétszintes coworking tér felső szintje egyben az igazgatás lobbytere, összeköti az intézményvezetést, az adminisztrációt és a vendégek útvonalát, kapcsolatteremtési lehetőséget teremtve. A volt középfolysós a felsőbb szintekkel, lépcsőkkel, légtérrel áttört, újraértelmezett izgalmas tér.

*oktatási terek* - Az oktatói bázisok a hallgatói zónákban szigetszerűen telepítettek. Az oktatói terek meghatározott helyekre és szintekre kerülnek, környezetükben hallgatói terek otthonterek, műtermek helyezkednek el, jellegükből adódóan elsősorban az intézetekhez kötődve, de univerzális alkotótérként is kezelve, melyek könnyen átvehetik egymás funkcióit, a maximális kihasználtság érdekében. A szemináriumi terek az auditorium szintjén helyezkednek el, így ezek az interdiszciplináris találkozások legfontosabb helyszínei a MA épületen belül. A Médiainstítút van abban a speciális helyzetben, hogy jól kitudja használni a viszonylag kevésbé bevilágított otthontereket is, az oktatói terei a belső udvar lesüllyesztése miatt teljes értékűen bevilágított parkkapcsolatos helyiségek. Az Elméleti Intézethez kevésbé csatlakoznak otthonterek, a hagyományosabb cellás rendszere miatt a földszinten javasoljuk elhelyezni, így a központi folyosó ideális maradhat a BA épület felé történő átközlekedésre is. A második emeleten az Építészeti Intézet és otthonterek műtermek találhatóak. A tetőtérbeépítés Auditórium feletti szárnyában a Design Intézet oktatói zónája, a Zugligeti úttal párhuzamos része otthonterek számára nyújt kreatív elhelyezést.

*menedzsment és adminisztráció* - Az új irodaszárny gyakorlatilag minden szinten csatlakozik a meglévő épülethez. A főbejáráttal szemben, a földszinti tengelyben alakítottuk ki a rektori kabinetet. Az igazgatási szárny első emeletén, a piano nobile-n található a Kancellári hivatal. Az igazgatási szárny második emeletén helyeztük el a Gazdasági Igazgatóságot, mivel az Auditorium légtere miatt egyedül ezen a szinten nincs közvetlen szintbeli átközlekedés, mely itt kevésbé fontos. A tetőtérben helyeztük el a Brand kommunikációs iroda és a Global helyiségeit, hiszen ez a szint szervesen kapcsolódik az oktatói hallgatói zónához. A hallgatókhoz közvetlenül kapcsolható TIOK helyiségei a Mome szíve feletti terepszinten lévő központi coworking helyiségből nyílnak, mögöttük a háttéirodák és a Campus Igazgatóság irodáival. Az igazgatási szárny külön közlekedővel is rendelkezik, így az egyes egységek egymás közvetlen zavarása nélkül is elérhetőek.

*kiszolgáló funkciók* - A Mome szívével egy szintben létesített terepszint alatti területen helyeztük el a gépészeti és raktárhelyiségeket.

## BA épület



### *A szintek karaktere:*

A BA épület három főszintet, és két kiegészítő szintet tartalmaz. A földszint, emelet és második emelet nagyon hasonló karakterű, egy-egy szint alapvetően négy nagy téri egységbe szerveződik: a vertikális főközlekedést biztosító többszintes aulaterbe, a hozzá kapcsolódó flexibilis használatot biztosító otthonterbe, a projektek és kiscsoportos órákat befogadó szemináriumi terekbe, valamint a vizes csoportokat, a füstmentes lépcsőházat, a felvonót, és a felszálló gépészeti aknákat tömörítő téri egységbe.

A pinceszint tartalmazza a gépészeti helyiségeket, a különböző célú tárolókat, és az üzemeltetéshez szükséges helyiségeket. Ez a szint egy földalatti folyosóval kapcsolódik az A épület alsószintjéhez, ahol másodlagos közlekedés mellett az épületek közti infrastrukturális kapcsolat kialakítására is mód nyílik.

A tetőtéri szintre helyeztük el a HÖK és DÖK tereit és a szaunát, valamint a tetőterazon otthonos megoldásokkal kialakított kis tetőkertet, pihenődeket, és hasonló otthonos elemeket. Az épületgépészet kültéri, elsősorban a hűtés kondenzátor egységei akusztikailag és vizuálisan elválasztott módon szintén itt helyezkednek el.

### *A belső funkcionális elrendezés alapelvei:*

*közlekedőterek, közösségi terek* - A közösségi közlekedő tereknél (aula) az volt az alapvető szempontunk, hogy a tér a közösségi létezés és kommunikáció központjává váljon! Ezért a tereket úgy alakítottuk ki, hogy a primer közlekedőterületekhez közvetlenül kapcsolódjanak olyan köztes terek, melyek alkalmasak a csoportosulásra, informális kommunikációs helyzetek generálására, valamint intenzív és inspiráló vizuális és verbális kapcsolatok kialakulására.

*otthonterek* - Az otthonterek a nagy pillérközökkel tervezett épületben szinte teljes mértékig flexibilisek. Ez azt jelenti, hogy az oktatási céloknak és az adott hallgatói szakmacsoportok igényeinek megfelelően a tagoltabb kisebb terektől a kevésbé tagolt terekig lehet alakítani a belső térstruktúráját. A rendszer rugalmassága lehetővé teszi a változó igényekhez való igazodást.

*oktatási terek* - A projekt illetve szemináriumi terek is nagy rugalmassággal illeszthetők a konkrét - esetleg - időben is változó igényekhez. Akusztikailag igényes mobil falak alkalmazásával akár napi szinten is össze lehet nyitni, vagy elszeparálni egyes tereket.

*hátter helyiségek* - A pincei tereket a maximális funkcionalitás, egyszerűség, praktikusság jellemzi.

*tetőtéri helyiségcsoport* - A tetőtérbe helyezett helyiségcsoport a campuson töltött nem oktatási tevékenységekhez kapcsolódik, elsődleges céljai a rekreáció és a kommunikáció szolgálása. Kialakítása szabadságot és kreativitást sugall, ezek elsősorban a stresszoldásról és a jókedv fenntartásáról, valamint az öngazgatás megéléséről szólnak.

MOME szíve

*A szintek karaktere:*

A MOME szíve az „A” épületet a Tudásközponttal, a Műhelyházzal, Média- és Műteremházzal összekötő egyszintes belső tér, ami mivel a térszín alatt helyezkedik el, így létéről kívülről csak a Zugligeti út felőli főbejárati hasíték, valamint sülyesztett zöld átriumai árulkodnak.

A MOME szíve a térszínen zöld felület és követi a terep természetes lejtését, így a campus parkja átjárható, az alatta húzódó központi tér pedig észrevétlen marad, és a campus épületei is megőrzik pavilonos karakterüket.

*A belső funkcionális elrendezés alapelvei:*

*közlekedőterek, közösségi terek* - az „A” épület lefelé bővített, szélesített lépcsőháza finoman ereszkedő lépcsős térré formálja a Zugligeti úttal párhuzamos belső közlekedési tengely meghosszabbításában kialakuló közösségi teret, amit a bejárati tengely köt át a Műhelyház és Médiaház terei felé. Az így kialakuló belső közlekedési felületek kijelölik a természetes bevilágítást és átlátásokat biztosító átriumok pozícióit, amik mind a közösségi tereket, mind a lehatárolható és összenyitható fő tereket (auditórium, kávézó, könyvtár), mind pedig a külső zöld teraszokat és azok kapcsolatait szervezik.

auditórium – a sík padozatú mobil válaszfalakkal mind akusztikailag, mind vizuálisan könnyen leválasztható tér a közösségi és közlekedő felületekkel összenyitva természetes megvilágítású és közvetlen külső tér kapcsolatú diszponibilis térré válik, ami kiállítások és egyéb rendezvények alkalmával tetszőlegesen átalakítható és integrálható az épület tereihez.

kávézó – a tér szerves része a MOME szíve belső közösségi terének közvetlen Zugligeti út felőli teraszkapcsolattal, leválasztható büfé és konyha kapcsolattal, intenzív légcserét biztosító gépészeti rendszerrel kiépítve.

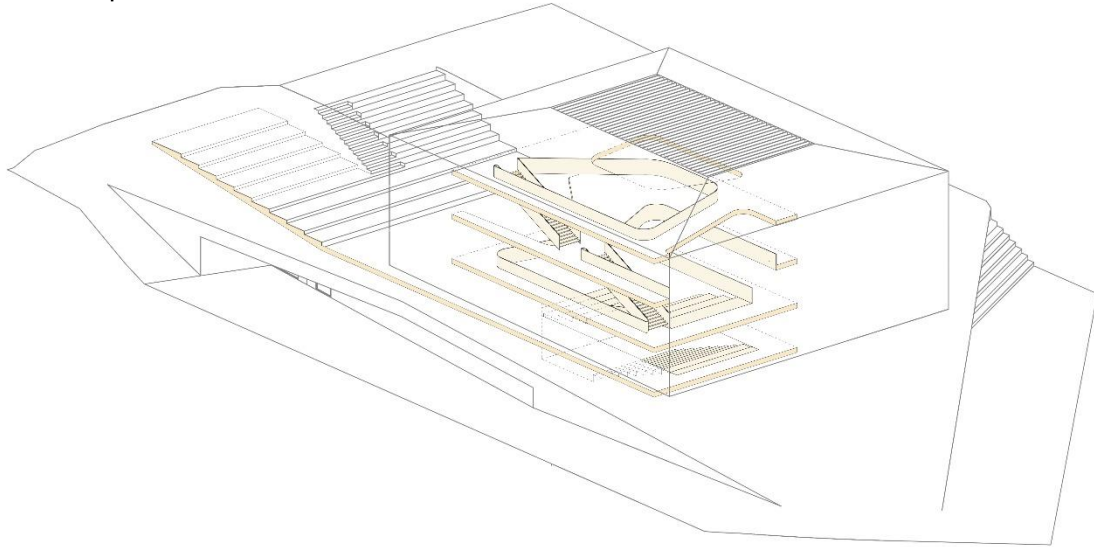
könyvtár – a kortárs könyvtár kialakítási és használati trendeket követve a könyvtár közönségforgalmi és raktár területei azonos szinten közvetlen térkapcsolatban helyezkednek el, elősegítve az intenzív és elmélyült kutatómunkát és emellett felületet biztosítva akár oktatási célra is.

háttér helyiségek – a fő rendeltetési egységek mellett a közösségi terekből könnyen megközelíthetően helyet kapnak a printshop, a bolt, vizesblokkok, valamint raktározási és egyéb kiszolgáló felületek is.

Tudásközpont – a MOME szíve közösségi tereiből közvetlen átlátás és lépcsős téri kapcsolat nyílik a Tudásközpont emeleti tereihez.



## Tudásközpont



### *A szintek karaktere:*

A Tudásközpont területei elsősorban a MOME szíve terein keresztül közelíthetők meg. A MOME szívéhez tartozó lépcsős tér vezet fel az épületszárny emeleleteire, ahol három szinten és a tetőtérben kerülnek a fő funkciók egy lépcsőkkel és átkötő hidakkal szabdaltságot átírt köré szervezve. Emellett lehetőség nyílik a telekhatár mentén kialakított parkoló területek felőli gazdasági feltöltésre is, a zárt közlekedő és vizesblokk maghoz kapcsolódóan. A térszínen, az „A” épület és park felőli bejáratokon keresztül is elérhetőek a Tudásközpont belső terei a Műhelyház és Médiaház bejárataival egy szintben. Az épület belső terét tekintve az emeleti szintek két traktusra oszlanak: az utca felé eső keskenyebb oldalon jellemzően kis méretű, cellás, zárható helyiségek foglalnak helyet, míg a belső részen, a szélesebb felületen egyterű munkateretek alakulnak ki, beúszó térszárnyokkal osztva. Az alapincézett épület alsó szintű tereinek megközelítését a MOME szíve emeletre vezető lépcsős tere alatt kialakuló szintén lépcsős tér is szolgálja, aminek amfiteátrum-jellegű kialakítása és vizuális kapcsolatai elősegíti tereinek intenzív kapcsolatát a felső szintekkel. Az épület tereinek a szervezésében alapvető szempont volt a szintek jól látható lépcsőkön keresztüli megközelíthetősége és átjárhatósága, de a füstmentes lépcsőházat, liftet, vizesblokkot, gépészeti rendszerek aknáit magába foglaló mag is helyet kap az épületben.

### *A belső funkcionális elrendezés alapelvei:*

*fő területek* – a MOME szíve terei felett az 1. emeleten Doktori Iskola, Képzési Központ és Tudásközpont, a 2. emeleten az Inkubátorház, a 3. emeleten a Laborok a tetőtérben az apartman szobák és a kapszulahotel terei helyezkednek el.

*egyéb területek* - pinceszinten részben kiszolgáló funkciók (raktárak, gépészet), részben pedig közönségforgalmi másodlagos területek (fitness, zenei próbaterem) helyezkednek el. Az épület kiegészítő zárt vertikális közlekedő magja egyben annak a gépészeti gerince is, a mag felett a tető síkja alá rejtett berendezések vizuálisan és akusztikailag is védett helyzetbe kerülnek.

*légtér* – az átláthatóságot és a természetes fény megvilágítást elősegítő átrium az épület elsődleges közlekedési és kommunikációs zónája. Az emeleti traktusok légtéren áthidaló felületek kötetlenebb munkavégzésre és kooperációra is használható területek, emellett minden szinten a belső átrium egy része a födémszélek között állandó tartózkodásra alkalmas kifeszített háló tovább oldva a terek kontúrját és meghatározott használatát.

## Építészeti formálás, anyaghasználat, műszaki igényszint megfogalmazása

### MA épület

A főépület az egyetem történeti folytonosságának jelképe. Középületet sugalló, domináns megjelenése, a bejárati lépcsősor és portikusz, a szocreál, de a reformkorra is utaló homlokzat, a hossz-és kereszt szárny tengelyessége, a belső puritanizmusa, erős identitást jelent. Cél, hogy az épület a tervezett bővítés után is megőrizze karakterét. A Zugligeti út felől a homlokzat és tetőkontúr megőrzését alapvetésnek érezzük, változást csak a belső oldalon javasolunk. A bejárati tengely és a hátsó szárny pozícióját valószínűsíthetően a Gondúztól való távolságtartás szándéka indokolta. A Gondúzó egy tágas parki környezetet kíván maga körül, így a szükséges új bővítés helye sem kerülhet közel hozzá. A tervezett új épüleategység tehát a hátsó szárnyat folytatja, léptéke inkább jelzésértékű, mint domináns, a Budakeszi út felé a Műhelyházak folytatásaként jelenik meg. A szükséges jelentős használati területnövekményt a meglévő alulhasznosított alagsori szinten, és tetőtér beépítésen keresztül lehet biztosítani. A hátsó szárny mellett az új terepszintet padlószinthez igazítva a Gondúzó előtti lejtős parkterület és a MOME szívéből feljövő zöld rámpa és a Campuspark találkozik, kijelölve az épület új kertkapcsolatát. A homlokzat is erre rezonál, a volt alagsori ablakok helyett nagyobb üvegezett átjárókat terveztünk. Télen zártak, jó időben nyitva akár külső belső coworking térként is szolgálhatnak. A tetőtér beépítés a Zugligeti úti szárnyban a meglévő kontúron belüli, síkban tartott, a felülvilágítók felett a tetővel homogén árnyékoló fut végig. A bővítés a hátsó szárnyat felülről is finoman keretezi, lehetőséget adva a magasabb térfal kialakításra és nyílászárók elhelyezésére is. A bővítés homlokzata homogén fátolszerű hártával borított, finom pálcaszerű felhasításai nem kívánják konkurálni a meglévő épület ablakarchitektúrájával, inkább lágyan keretezik azt. A belső átalakítást a meglévő épület szigorú tengelyességének és puritánságának megtartása mellett, az interdiszciplinaritás, az átjárhatóság megkövetelte innovatív és kreatív újrahasznosítás tervezői szemlélete jellemzi. A meglévő helyzetek átértelmezésével létrejött új belső világ szolgálja a képzés új szemléletét, ahol a tanulási táj új formája jelenik meg egy történeti épület falai között.

### BA épület

Az új BA épület minden ízében-elemében a kreativitást, a hallgatók és tanárok közti intenzív kommunikációt, az interdiszciplinaritást, a szakmaiság és a szabad gondolkodás értékeit kívánja szolgálni és kommunikálni. Terei lehetőséget nyitnak minderre, sőt generálják ezt a szemléletet. A tehetséges ifjúság számára ad ez az épület teret, az első szakmai évek számára, ezért a rendezettség és a szabadság egyensúlyozó téri keretei közt. A térrendszere megalkotásakor kifejezett tervezői szándék volt, hogy a különböző szakirányba tanuló és eltérő évfolyamokra járó diákok számára megadja az együttműködés az egymás munkájára, életére való ráhatás lehetőségét, miközben a flexibilis és differenciált térhasználat lehetőségeit is felkínálja! Ez az épület, illetve az ebben zajló élet előszobája egy későbbi, egyre érettebb és fegyelmezettebb (de örökké kreatív) művészi életpályának.

### MOME szíve

Az „A” épület és a Tudásközpont között elhelyezkedő tér a természetes tereplejtés alatt kialakuló zöldtetős terep építmény, ami a Zugligeti út felől egy hasítékként jelenik meg visszahúzott síkú üveg megnyitással, kijelölve a főbejárati pozíciót. A MOME szíve mindkét átriumára és a Műhelyház felé néző függőleges felületei is teljes felületen üvegezettek, elősegítve ezzel az intenzív természetes megvilágítást, valamint közvetlen térkapcsolatokat, átlátásokat.

### Tudásközpont

Az épület a MOME szíve belső tere felett helyezkedik el, összenyitott légtérének köszönhetően azzal intenzív téri kapcsolatban. A Tudásközpont tömegét a természetes terepszint felett három

szint és kontyolt tető alkotja, így a terepből kinövő, a campus pavilonos jellegét erősítő épületszárnyként jelenik meg.

## *Fenntarthatósági koncepció*

A MOME campus fenntarthatósági koncepciója komplex szemléletmóddal veszi figyelembe a helyi klíma, a környezet, a növényzet, az épületállomány adottságait és lehetőségeit, kiemelt szempontként kezelve az ökológiai lábnyom minél alacsonyabb szinten tartását.

Az épületek energiaszükségletének minimalizálása során elsődleges a passzív rendszerek alkalmazása. A passzív rendszerek legfontosabb elemei a külső termikus burokként kialakított homlokzatok és a belső átriumterek. Az átriumok a természetes szellőzést, a komfortos légállapotot biztosítják a kedvezőbb égtájakról (esetleg klímaalagút létesítésével) történő levegő utánpótlással, emellett a belső természetes megvilágítást is elősegítik. A homlokzat és tető külső termikus burokként működik, a falszerkezetek hőszigeteltek, az újonnan épített épületek esetében nagy hőtároló kapacitású szerkezeteket terveztünk. Az üvegtetők és homlokzati üvegfelületek a hőháztartást a téli szoláris hőnyereséggel segítik, a nyári időszakban a hőterhelést a külső árnyékolók alkalmazásával minimalizáljuk. Az energiatermelés a földhő hasznosításával tervezett, talajszondák telepítésével, melynek száma és mélysége előzetes próbafúrások alapján határozható meg és nagy százalékban kiválthatja a hagyományos gázüzemű kazánokat. A fenntarthatóságot szolgálja, hogy tervezett nagy fesztávú síkfödém szerkezetek, az épület belső tereiben, hosszú távon nagy flexibilitást és jövőbeni adaptálhatóságot biztosítanak. Az épület energetikai besorolása A+, a jó hatásfokú épületgépészeti berendezéseket az épületfelügyelet és monitoring rendszer egészíti ki. Az építés során cél a lehetőleg helyi, alacsony energiataartalmú építőanyagok beépítése, és a legnagyobb mértékben redukált káros- és toxikusanyag-kibocsátás.

## *Akadálymentesség, inkluzív design*

A MOME gondolkodásában már ma is meghatározó a társadalmi érzékenység és az inkluzív design eszmevilága. Az új befogadó campus megköveteli az akadálymentességet, de a befogadás többet jelent, olyan környezetkialakítást ahol otthon érzi magát hallgató, alumni, oktató és látogató egyaránt. Átlátható és átjárható, jól megvilágított, jól szellőzött terek, a követhető információs rendszerek használata is része az inkluzív design eszköztárának.

## *Belsőépítészeti, technológiai, infokommunikációs koncepció*

Elsődleges az ember és a tér kapcsolata, az épített környezetnek a campus az alapértékeit kell hangsúlyoznia, mely a mindennapi használat szintjén flexibilitást, adaptivitást, multifunkcionalitást, a szemléletmódját tekintve átláthatóságot, nyitottságot, inkluzivitást, és inspiráló környezetet jelent. Az üzenet kortárs, de emellett erkölcsileg és fizikailag időtálló értékek létrehozására, egyszerűsége törekvő. Az oktatási terek, otthonterek mobil válaszfalakkal oszthatók. A közlekedőterek alkalmasak a többfunkciós használatra, rekreációra, de kiállítási funkcióra is. Az összefüggő térrendszerek vizuális és fizikai kapcsolatokat indukálnak. A belsőépítészeti megoldásokat a technológiai igények határozzák meg, de egyben kreatív és a motiváló környezetet teremtenek. Az infokommunikációs rendszer is a nyitott átláthatóságot az információk áramlását segíti elő. A digitális infópontok, kommunikációs felületek informálnak az intézményben folyó eseményekről, tevékenységekről, lehetőséget teremtve a valós idejű közvetítésre a campuson belül, de online felületen, a campuson kívülre is.