

KONCEPCIÓ ALAPJA:

Hazánk, ezen belül Budapest története során hol hosszabb, hol rövidebb időszakokban megszálló hatalmak uralma alá került, integritása sérült, a magyarság azonban mindig az európai közösség része tudott maradni. A háborúk, forradalmak, a közelebbi vagy távolabbi térségek országaiban zajló események a magyar társadalomra - Európa közepén - mindig hatással voltak. A történelmi és társadalmi folyamatokban egy fellegvár általában vagy a védelem, vagy épp a fenyegetés eszközeként jelenik meg. Nem volt ez másként a Gellérthegy esetében sem.

Míg a hegy első „használói”, az eraviszkuszok inkább védelmi szerepet adtak a hegynek, az 1848-as forradalom leverését követően a Citadella a rebellis magyaroknak szánt fenyegetést hordozott. Noha az erőd jelleg a XIX. században megszűnt, a II. világháború végén a szovjet csapatok ismét a fenyegető stratégiai szerepet erősítették.

A Gellért - vagy eredeti nevén Kelen-hegyen az idők során a katonai szerep mellett a szőlőtermesztéstől a gyógyító fürdőig számtalan funkciót fogadott be.

A hegynek a keresztény vallás történetében is fontos - sajnálatos módon sokszor tragikus - szerepe volt. Gellért püspök halálától a Sziklatemplom befalazásáig, a hívek és a szerzetesek meghurcolásáig sok történelmi jelentőségű esemény helyszíne volt a hegy és közvetlen környezete.

Az egymást követő történelmi időszakok és a sokféle befogadott funkció ellenére legtöbbünk számára természeti képződményként egyszerűen „ott van”, a nagyszámú turista részére pedig leginkább a városra, a Várhegyre rálátás páratlan lehetőségét kínálja.

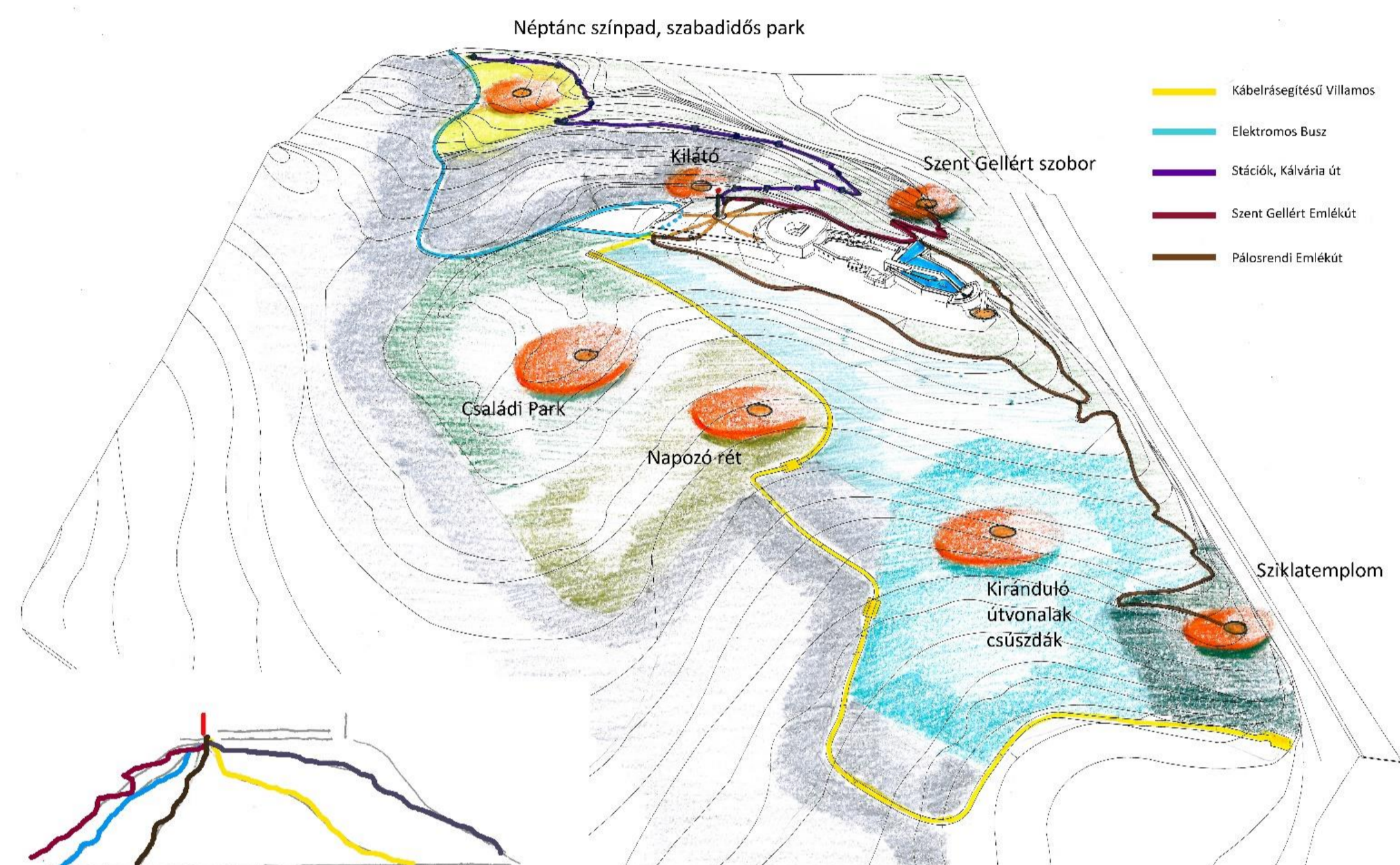
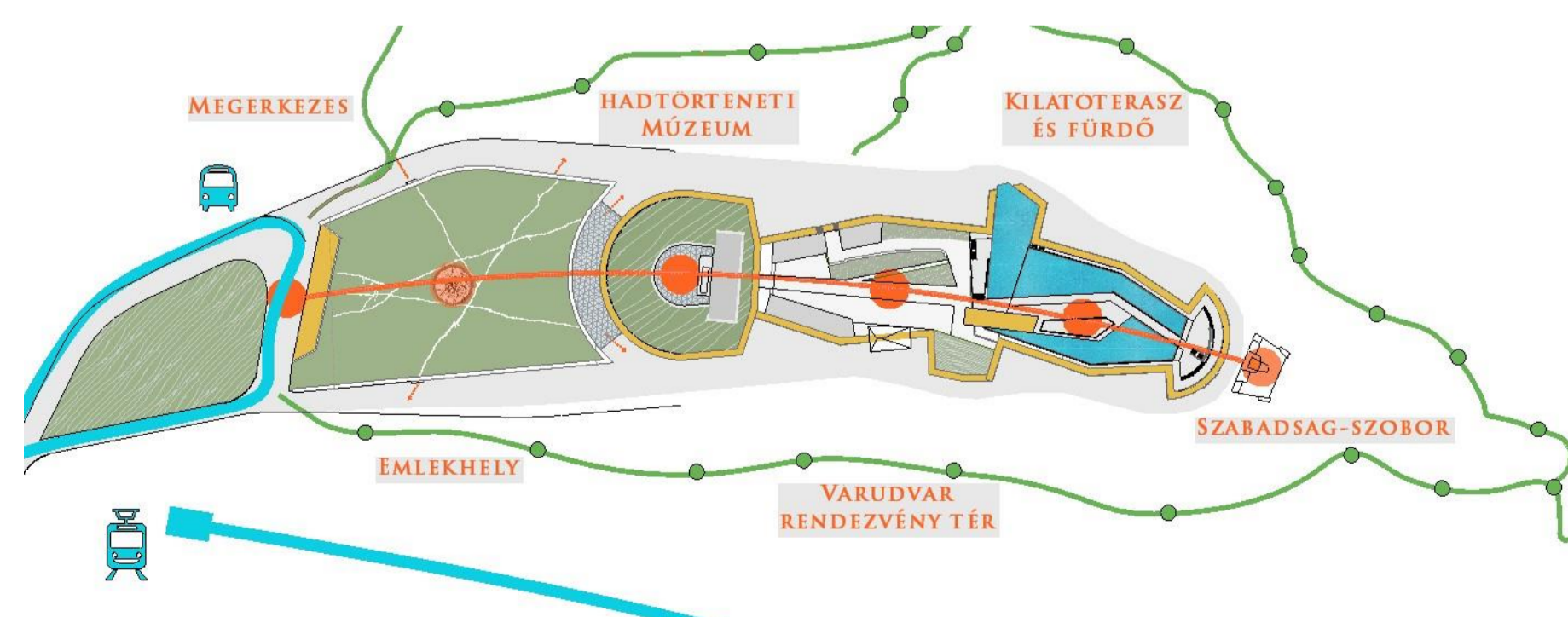
A Gellérthegy hosszú évszázadokon keresztül fennálló potenciális hadászati stratégiai pozíciója ellenére az ország történetében igazán kiemelkedő történelmi szerepet nem játszott, miközben fekvése és a Belváros fölé magasodása miatt a Citadella nélkül is meghatározó szerepet tölt be a városképben.

A pályamű készítői ezt az ellentmondást mérlegelve gondolták úgy a koncepció alkotás időszakában, hogy a hegy egyetlen fő funkcióra összpontosító hasznosítása nem kínálna a benne rejlő lehetőségek ideális kihasználását.

Az alkotók véleménye szerint a funkciók olyan komplex rendszerét kell kialakítani, melyben a hegy közel azonos színvonalon képes befogadni a külföldi turistákat, a belföldi kirándulókat, és a városlakók számára is állandó vonzerőt kínál.

A funkciók kiválasztása a hegy tetején álló épületegyüttesnek és környezetének sajátosságaihoz illesztve történt. A terület és az építmények egy hosszan elnyúló, nagysugarú ív mentén 6 értelmezhető egységre bonthatók fel:

- A Citadella előtti nyugati lejtő
- A Citadella nyugati szárnya a korábbi hotel funkcióval
- A Citadella középső része
- A Citadella keleti hosszabb része
- A Szabadság szobor és környezete.



A betelepíteni javasolt funkciók sorozatként, de akár önmagukban is értelmezhetők. Az egymással szomszédos egységek mindegyike a mellette levő funkciókkal együtt is képesek programot / eseményt kínálni.

Ki kell emelni, hogy a hegy történelme és adottságai nyomán a Főváros és az Ország számára egyaránt alkalmas eszmeiségében az emlékezésre, a múlt, a jelen és a jövő átkötésére, és a mai kor társadalma számára a jövőnek is szóló üzenet bemutatására.

E célt szem előtt tartva az egyes önállóan értelmezhető egységek esetében csak és kizárólag olyan funkciókra tettünk javaslatot, melyek a hely eszmeiségével, és egymással is „összeférhető”.

Külön vizsgáltuk a Szabadság szobor megtartásának kérdését. A Citadellát és a Szabadság szobrot ugyan ellentmondások övezik, történetük egyesek szerint megosztó, mégis az örökségünk, Budapest meghatározó jelképe és véleményünk szerint a többség szereti, megbékélt vele, vagy elfogadja. A Szobor – illetve szobrok – eltávolítását, szobrászati egységének részben vagy egészében megváltoztatását nem javasoljuk. Nem kívánunk a helyén új jelképet létrehozni. Ugyanakkor tény, hogy a szobor és társai alatti posztamensek sokkal inkább egy kevésbé széles körben elfogadott művészeti (és politikai) korszak alkotásai, és ezért ezen változtatni javasoljuk. A szobor magasságát, pozícióját megtartva alá egy olyan új, XXI. századi építészeti eszközrendszerrel javasolunk új hordozó szerkezetet létrehozni, melynek megjelenésében az üveg / víz meghatározó szereppel bír. Így a nappali – napsütéses – időszakban a szobor talapzata beleolvad a környező égbe, a szobrot mintegy lebegve megjelenítve. Az esti – éjszakai órákban az alkalmazott anyagokkal a talapzat visszafogott fényt kibocsátva másodlagos szerepet játszik, miközben a szobor világítása révén a szabadság szimbólumának Főváros felett lebegő érzete fenntartható. A szobor új alapzata a hármas halom visszaidézője is.

MŰSZAKI LEÍRÁS

