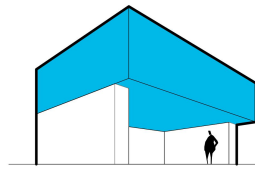


KAPOCS

Bedő László
Kovács Christopher
Vági Péter



Konzulens:
Vasáros Zsolt DLA

Tartalomjegyzék

Absztrakt	2
Bevezetés	4
A Zirci Apátság présháza	5
Ars poetica	6
Koncepció	8
A terv	10
Megvalósítás	11
Személyes viszony, tapasztalat	13
Forrásmegjelölés	14

Absztrakt

Témánk a címben említett **látópontok** tervezése a somlói hegy környezetében. A cím már önmagában is kérdéseket vet fel. Ahhoz hogy a **táj** és annak kiemelt fontosságú elemeit megtapasztaljuk, tényleges kilátókra van szükségünk?

A válasz minden bizonnyal: **nem**. Csapatunkkal szeretnénk a vázolt kérdéskört terv formájában megválaszolni. A témát két aspektusából áll szándékunkban vizsgálni.

Először is fontos, hogy **honnan** szeretnénk kilátni. Már maga a helyválasztás is hordozhat magában többlet jelentéstartalmat. Mi az a szempontrendszer, ami alapján a **helykeresés** lezajlik? Értelemszerűen az egyes látópontok nem kezelhetők egyenként, fontos **hálózatot** alkotni belőlük és egészként tekinteni rájuk. Valójában ezt tesszük magával a hellyel is, összefoglalóan csak **Somlónak** hívjuk, annak ellenére, hogy több kisebb falu osztozik a területén.

Második szempont, hogy mit látunk ezekről a pontokról. Kiemelten fontosnak tartjuk a **honnan-hova** kapcsolatrendszert ebben a tervezési feladatban. Természetesen maga a hegy a legmeghatározóbb elem, de találhatunk számos értékes pinceépületet, a Balatont és a Tapolcai-medence hegyeit, megannyi érdekes szituációt. Célunk utóbbiak **felkutatása** és összekapcsolása egy olyan hálózattá, amely egyszerre képviseli a helyi **értékeket** és nyújt kiváló **időtöltést** az ide érkező turistáknak és látogatóknak. Tekintve, hogy a hegy az őskorig visszamenő **történelemmel** rendelkezik, szeretnénk a kialakult táj **időbeliségét** megfogni. Célunk egy olyan beavatkozás-rendszer, mely egyfajta **szűrő**ként tárja elénk az idő különböző síkjait. A tervvel szeretnénk az **időutazás** sajátos lehetőségét nyújtani. A hegy már önmagában egyfajta szimbólumként mutatkozik ebben a koncepcióban. Az idők során változott kisebb-nagyobb mértékben, de egy **állandó jel** a tájban, mely erőforrásként a helyieknek a megélhetést biztosította a történelem folyamán, míg másoknak meghatározó tájékozási pont volt, ugyanakkor gyönyörű terepképződmény, elementáris erő. **Természetes és művi** egyszerre. Mindazonáltal a hely új jelentéstartalmakat is hordoz, **itt** egyszerre és látványosan mutatkozik meg az állandóság-**időtlenség** és az alkotás-élet-**elmúlás** kettőssége.

A tervezés során szeretnénk a fenti megállapításokat alapul venni, és a leírtaknak megfelelően létrehozni egy olyan utazás lehetőségét, melyben az **ember** (a múlandó), a **hegy** (az örök) és az **idő** (változás, múlandó és örök kettőssége) megtapasztalható.

Our topic is the planning of the **viewpoints**- that were already mentioned in the headline- in the area of mountain of Somló. The title in itself sets several questions. Do we need real look-out towers to experience the **landscape** and its most important parts?

The answer without fail is: no. With our group we would like to answer to the sketchy issues in the form of a plan. We are planning to study the previously mentioned topic in its two aspects.

First of all it is important that **from where** we would like to look out. The place choosing itself can “carry” an additional meaning. What is that criteria which can determine the **searching for a place**? Implicitly the single viewpoints cannot be handle as one, it is important to create a **network** from them and look at them as complex ones. In fact we are also doing it with the premise itself, summarily it is called **Somló** even though several little villages take part in its territory.

The second viewpoint is what we can see from these points. According to our opinion the relation system of “**from where to where**” is especially important in this planning exercise. Certainly the mountain itself is the decisive element but we can also find numerous valuable cellar- building, the Lake Balaton and the mountains of basin of Tapolca, so many interesting situations. Our target is the **discovery** and connection- of the latter mentioned situations- to such a reticulation which as well stands for the local **values** as offering a great **pastime** to the incoming tourists and visitors. The fact that the mountain has the **history** which lasts from the prehistoric times, we would like to catch the **temporality** of the evolved landscape. Our purpose is an intervention-system that gives us a perspective of the different times’ planes as such a **strainer**. We would like to offer a specific opportunity of **time-travelling**. In this concept the mountain as itself already shows up as a sort of symbol. During the times it has changed more or less but it is a **continual sign** in the landscape which has been guaranteeing the subsistence for the locals during the history as environmental resource. For others it has meant a dominant point of locality, at the same time a beautiful growth, elementary power. **Natural and procured** simultaneously. Nevertheless the spot contains new meanings: the twoness of stationarity-**timelessness** and the creation-life **passing** manifests.

While we are planning we would like to take the previous observations as a basis and - in conformity with the descriptions- set up such a travel possibility in that the **human** (the temporal), the **mountain** (the dateless) and the **time** (the twoness of change, temporal and dateless) can be experienced.

Bevezetés

Helyszínünk Somló, a Marcal-medence keleti szélén található több, mint 430 méter magas tanúhegy. A hegy az őskorig visszamenő történelemmel rendelkezik. Az idők során itt mindig éltek emberek, köszönhetően a kiváló adottságoknak. A területen jelenleg körülbelül 600 hektár telepített szőlő terem. Az ide érkezők azonban nem csupán jó minőségű borral olthatják szomjukat: a hegyen két forrás is található. A hely és környezetének magasság különbségéből fakadóan több száz kilométerre kiterjedő panoráma tárul elénk. (1)

A terület további szépségét nyújtja az egységes, itt-ott felszakadó beépítés. A hegy értékét az idő múlásával folyamatosan növelte annak véges kiterjedése. Ezt a folyamatot jól nyomon követhetjük az időben egymás fölé helyezett telekrajzokon, település képeken.

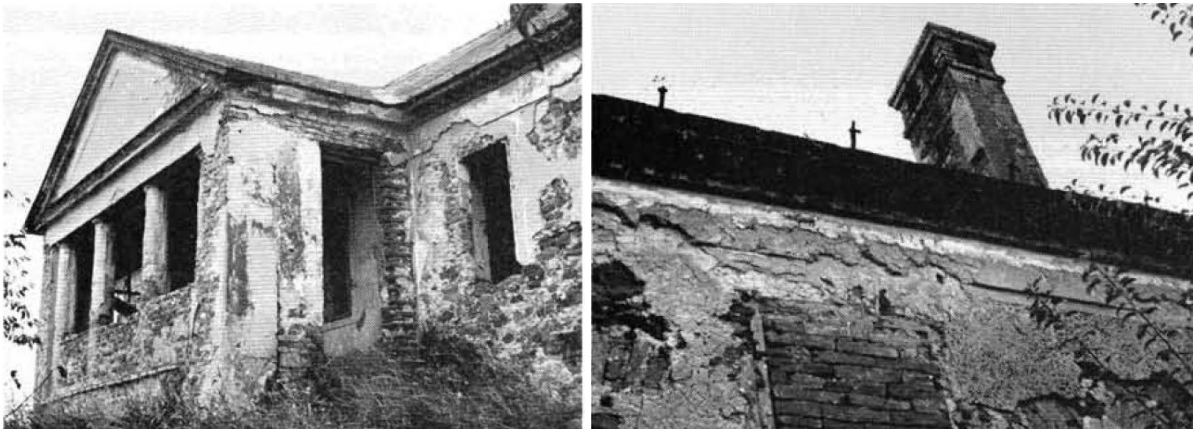


kilátás a hegyről

A hegy történelmében számos változás ment végbe. Gyakorlatilag kijelenthetjük, hogy Somló képviseli az állandóságot, melynek környezete valamilyen módon folyamatosan megújult, így kifejtve hatását a képződményre is. A legrámaibb beavatkozások éppen korunkban figyelhetőek meg, a kontextusba nem illő, illetve nagy kiterjedésű épületek, terep tárgyak, támfalak formájában.

A Zirci Apátság présháza

A Zirci apátság présháza és pincéje a somlóvásárhelyi oldalon épült klasszicista stílusban. Bár az épület maga építészeti nem hordoz egyedi értékeket, a pozíciójából fakadóan egyértelműen kiemelendő. Fekvését tekintve a déli oldalon található, ahonnan a vásárhelyi oldalra és egyúttal az egész balatonfelvidékre pazar látkép tárul elénk. Ha térben kicsit jobban megvizsgáljuk, megfigyelhetjük, hogy gyakorlatilag a hegy szoknyájánál helyezkedik el. Ezáltal ideális helyszín lehet az innen induló és visszaérkező turisták részére kialakított megálló létesítéséhez. A rom önmagában képvisel egyfajta romantikát. Mára a képen is látható porticus eltűnt, a tetőnek nyomát sem leljük. Folyamatos átépítések jegyeit vehetjük észre az egyes faltesteken. A vegyes falazatok és a befalazott nyílások csupaszon meredeznek. A pince terét egy beomlott dongaboltozat fedi. Az épület méltatlanul elhanyagolt és gazdátlan, tekintve különösen értékes térbeli pozícióját.



A présház épülete, még őrizve a stílus jegyeit...[\(2\)](#)

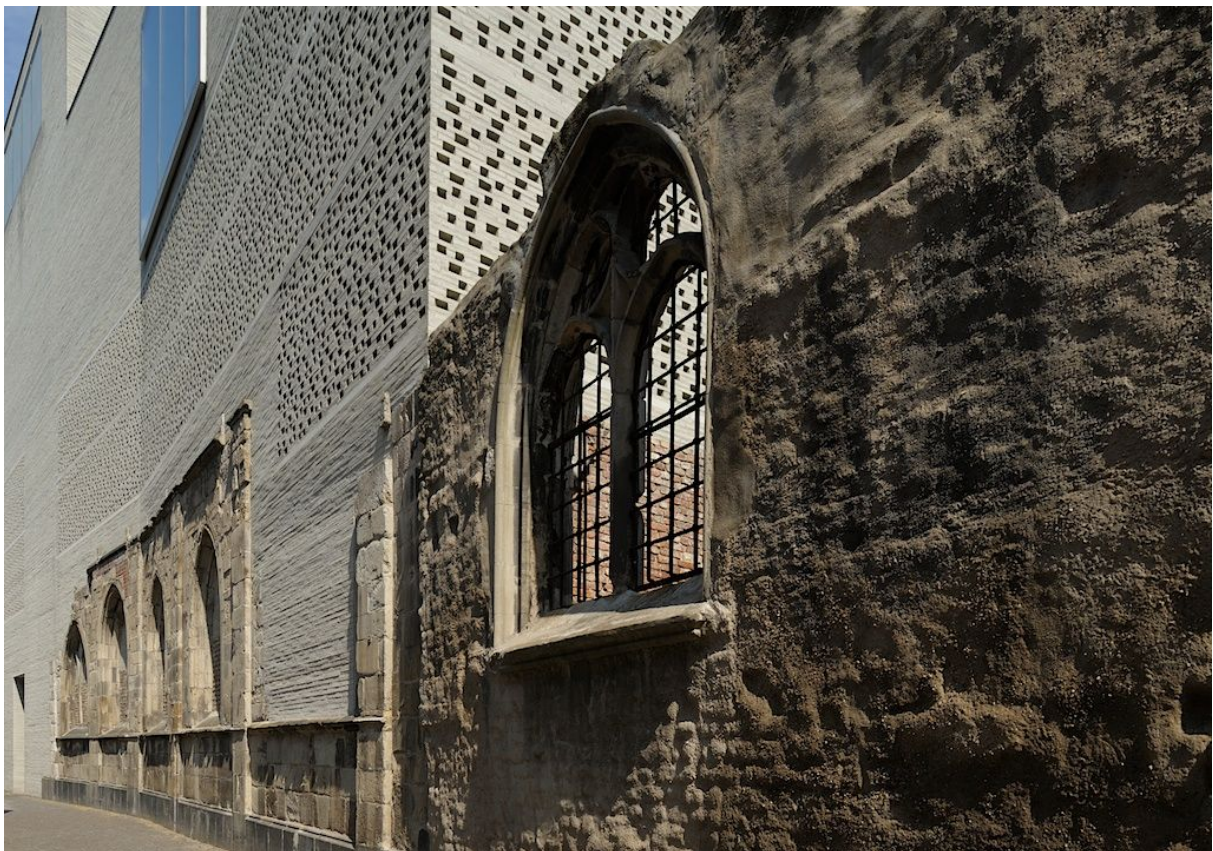
...és napjainban



Ars poetica

Az épületet nem tekinthetjük műemléki jellegűnek, térben elfoglalt helye azonban mégis felértékeli. Mielőtt elkezdtük volna a tervezést, azt vizsgáltuk elsősorban, hogy maga rom milyen kapcsolatban áll környezetével. A mellékelt ábrán vázoltuk fel a vizuális kapcsolatokat. A festői táj körülöleli a házat. Tömege és nyílásainak architektúrája a helyben megszokottnál nagyvonalúbbak. A földszinten elhelyezkedő három fal közösen alkot egy torzót, mely az út felé nyílik fel; így kínálva egy nagyon kedvező gesztust. Erre a kialakult nagyvonalú szituációra reagálva, továbbá a hegygel való viszonyt figyelembe véve szeretnénk volna turista pontot létesíteni az épületben. De, hogy kell kezelni egy ilyen összetett lenyomatot? Tudjuk, hogy az épületnek több jelene is volt, ahogy az a szerkezetekből is látszik. A hely nagyon feszes és a korábbiakat idézve, minden négyzetcentiméter elfoglalt terület rendkívül értékes. Figyelembe véve az adottságokat elkerülhetetlennek találtuk az épülettel való kapcsolat kialakítását.

Peter Zumthor: Kolumba-Museum. (3)



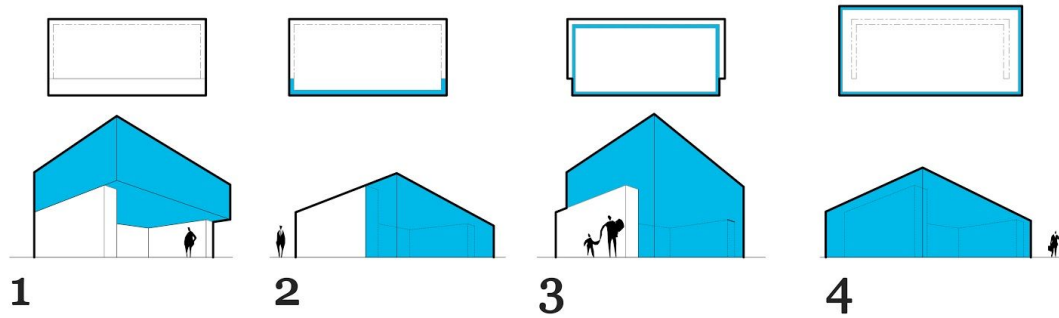
A rom épülete hiányos határoló felületekkel is terek összességéként értelmezhető. A tér és tömeg alkotás egy-egy korszak vetületei. Izgalmasnak találtuk, hogy itt többet is felfedezhetünk. A kérdés az előbbiekből adódik: Lehet a rom maga is kiállítás tárgya? Ha igen, ennek megfelelő körültekintéssel kell kezelnünk. Egyszerre szükséges védelmezni, megőrizni és megmutatni a látogatóknak.

A rom nem csak egy egyszerű tárgy. Az idő azonnal érzékelhető rajta. Ha kitekintünk ablakain, azt úgy tesszük, mintha egy szűrőn néznénk át.



Koncepció

A tervezés koncepció alkotási fázisában a korábban írt viszonyt vizsgáltuk. Összegyűjtöttük, hogy milyen tervezői magatartások lehetségesek ilyen szituációban. Az épület újradefiniálásában a legfontosabbnak a változtatás eszköztárát találtuk. Az őszinteség és elfogadás egyaránt fontos a jó kapcsolat megtalálásában.



1. Az új épület fedheti a romot. A meglévő ilyenkor tovább él. A kettő kapcsolata fejezi ki az alárendeltségi viszonyt. Megfelelő eszköztárral ez a viszony lehet mellérendelés vagy rétegződés is. *PL. Clavien Rossier: DZN_Charrat-Transformation* (6)



2. Az épületet kiegészíthetjük. Ebben az esetben a viszony a legfeszesebb, szervesebb, távolság nélküli. Az ilyen ház egybeolvad elődjével de jól meghatározhatóan mutatja a találkozás határát. Pl. *Peter Zumthor: Kolumba-Museum épülete* (3)

3. Illesztés. Az újat körül öleli a régi. Az ilyen terv elfoglalja és átveszi a meglévő tereket. Ugyanakkor nem rombol, de nem is védelmez. A kontraszt ilyenkor is fontos, az egyes rétegek egymás felett elcsúsztatva jelennek meg. Pl. *Dovecote Studio Haworth Tompkins* (5)



4. Befoglalás. Az új teljes egészében elnyeli a régit. Az új szerkezet magába foglalja és átértelmezi azt. Pl. *MVRDV-Glass Farm* (4)

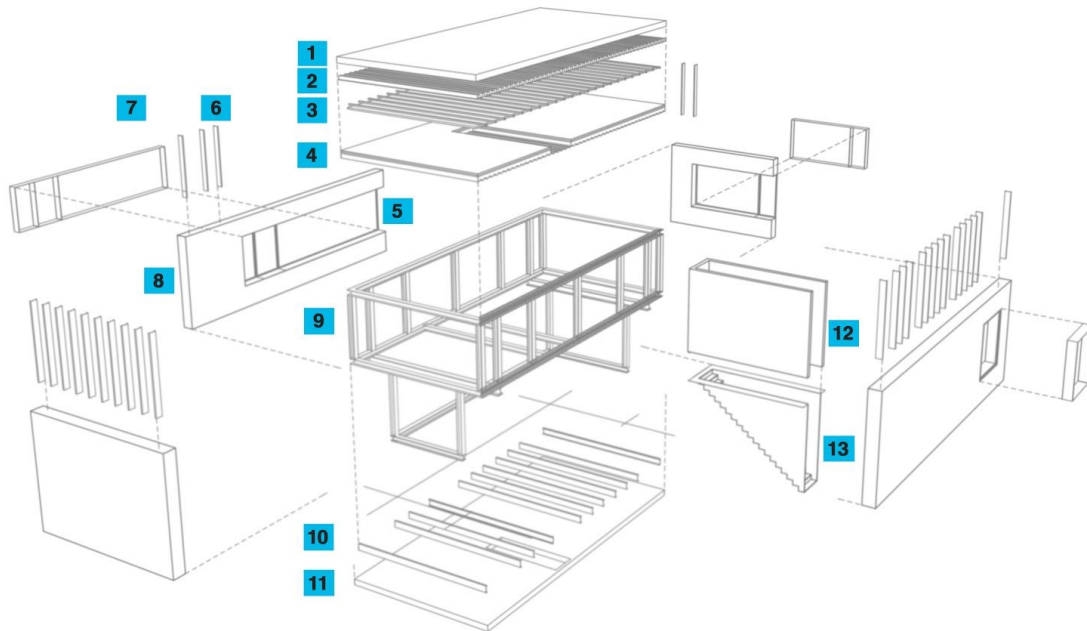


A terv

A tervezés folyamata a koncepció helyes megválasztásával kezdődött. Az épület nem sorolható csak úgy egyszerűen egyik előző kategóriába sem. A fedés jellegű beavatkozáshoz áll a legközelebb. De emellett az új nem megtelepedni, vagy ráülni szeretne a romra így mutatva az alárendelt viszonyt. Sokkal inkább egyenrangú kapcsolatra törekszik. Ebben a viszonyban szerettük volna kiemelni, hogy a múlt és a jelen egyformán fontos. Az épület ellebeg a rom felett, anélkül, hogy egyetlen ponton is megsértené azt. Anyagában, szerkezetében, tömegében és térformálásában egyértelműen kifejezi, hogy egy kortárs alkotás. Az új hivatott óvni a régit túllógó kontúrájával és feszes távolságával. A régi az érkezés helye, és egyben az egyik kiállítási tárgy. Itt kapnak a kirándulók lehetőséget a pihenésre. Az emeleten került kialakításra büfé fogyasztótérrel és vizesblokkal. Kedvező időjárási körülmények között a vendéglátás teraszát képviseli a földszint. A fogyasztó térből Balaton felvidék panorámája tárul elénk a somlóvásárhelyi piros háztetőkkel tarkítva. A pincében kiállítóteret létesítettünk, ahol a látogatók kedvükre időzhetnek. Ezen tér megfogalmazásánál fontosnak tartottuk a kívánt viszony teljesítését. Így a lehető legminimálisabb beavatkozást követtük el az állagmegóváson túl. A kiállítóteret mindenki tere, a szabadba nyílik. Bármilyen egyéb eszköz használatát túlzott mértékben romboló hatásúnak tartottuk.



Megvalósítás



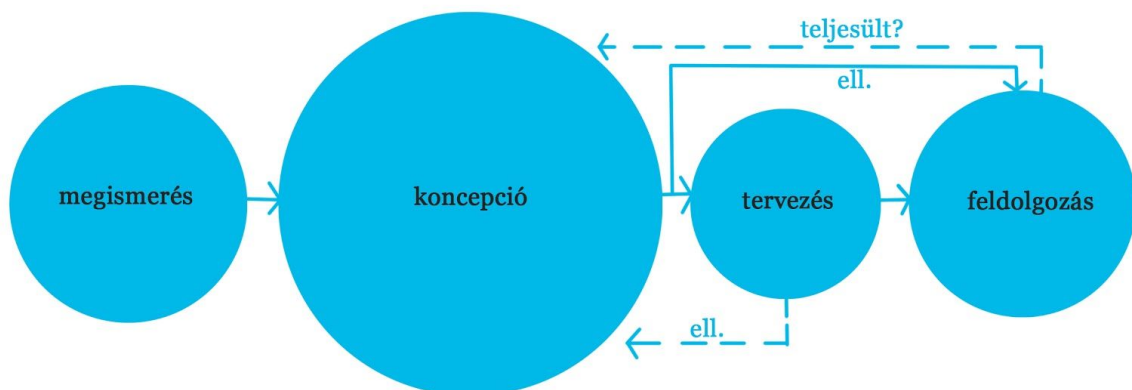
- | | | | |
|--|--|--|--|
| <p>1 1,5 mm vastag, mechanikai rögzítésű lágyított PVC csapadékvíz elleni szigetelés, 8 cm-es átlapolásokban legalább 3 cm-es forrólevegős hegesztéssel felületfolytonosítva</p> <p>Rockwool Monrock Max E inhomogén műgyantakötésű közetgyapot lemez 2x10 cm, mechanikai rögzítéssel</p> <p>180 g/m² felülettömegű Dörken Delta Dawi GP polietilén lég és párazáró PE fólia</p> | <p>4 0,50 mm StoPur WV 200 vizes poliuretángyanta fedőbevonat, matt, transzparens</p> <p>1,00 mm StoPur BB100 kiegyenlítő réteg</p> <p>0,20 mm StoPox GH 205 alapozó réteg</p> <p>10,0 cm fűtőbeton</p> <p>30+27 mm Austrotherm formahabosított expandált padlófűtés rendszerlemez</p> <p>16+7,50 cm monolit vasbeton kéttámaszú födémlemez</p> <p>T75/1 bennmaradó acél trapézlemez zsaluzat</p> | <p>8 Rígiips előtétfal, 2 rítg normál gipszkarton 2,5 cm</p> <p>légrés</p> <p>180 g/m² felülettömegű Dörken Delta Dawi GP polietilén lég és párazáró fólia</p> <p>1 rítg 15 mm OSB lap borítás</p> <p>240 mm légrés</p> <p>1 rítg 15 mm OSB lap borítás</p> <p>15 cm hidrofobizált ásványgyapot hőszigetelés</p> <p>drywit rendszerű vakolat fehér színezéssel</p> | <p>10 320 mm vékonyfalú acél függesztőszerkezet/légrés</p> <p>11 5 cm ásványgyapot hőszigetelés</p> <p>2 rítg 1,5 cm vastag OSB borítás</p> <p>2 rítg 160 g/m² felülettömegű PE párazáró fólia</p> <p>20 cm ásványgyapot hőszigetelés mechanikai rögzítéssel</p> <p>drywit rendszerű vakolat fehér színezéssel</p> <p>12 hőszigetelt zsilip</p> <p>13 acél lemez-lépcső</p> |
| <p>2 Lindab LTP 150 teherhordó trapézlemez mechanikai rögzítéssel, támaszköz l=6,50 m</p> <p>Nem ventilált légrés/tartó és vázszerkezet</p> | <p>5 Acél nyílászáró 3 rétegű hőszigetelő üvegezéssel fehér színben</p> | <p>9 Acél tartószerkezet többrétegű tűzvédő bevonattal felület kezelve</p> | <p>10 320 mm vékonyfalú acél függesztőszerkezet/légrés</p> |
| <p>3 Gipszkarton álmennyezet, 1 rítg. Rígiips normál gipszkarton önmetsző csavarokkal rögzítve, felületén glettelve, festve fehér színben</p> | <p>6 240 mm vékonyfalú acél szelemenek</p> | <p>9 Acél tartószerkezet többrétegű tűzvédő bevonattal felület kezelve</p> | <p>10 320 mm vékonyfalú acél függesztőszerkezet/légrés</p> |

Tartószerkezetét tekintve az új épület négy ponton támaszkodik le. Az oszlopok HEA 340 szelvényűek, ezek alsó síkjukon szintén HEA szelvényű gerendákra osztják el terheiket. Az oszlopok felső síkján HEA 340 acél gerenda kiváltás készül, mely fogadja a hossz oldalakon elhelyezett két darab HEA 240 acél szelvényekből hegesztett Vierendel tartót. Az épületben található födémek ezekre a tartókra terhelnek. A lépcső 0,55 cm vastag acél lemezből készül. Fontos, hogy sehol nem éri el a talajt vagy a rom hasznos szintjét. Egy másik rendszerhez tartozik, és az újat képviseli. Az egész épület fehér. Ezzel a homogenitással és visszafogott tömegformálással szerettük volna, ha a két épület egyenrangúvá válik, azaz két különböző korszak lenyomatává egymás felett. A nagy üveg felületeket vékony, acél lemez árnyékolók védik a délről és nyugatról érkező napsugárzástól. Az épület körbejárhatósága és lehetőségekkel való beszövése kulcsfontosságú volt.

A rom körüli lépcsőkön, felületeken keresztül az egész épület tapasztalhatóvá, érzékelhetővé válik. A lépcső pozíciója szintén kiemelt. Egyfajta tárgy a térben, mely a kapcsolatot biztosítja múlt és jelen között, anélkül, hogy akadályozná bármelyik látogatót a megfelelő használatban.

Személyes viszony, tapasztalat

A hely és a lenyűgöző táj mindhármunkat magával ragadott. Ennek ellenére funkciót és szűkebben vett helyszínt csak a terület alapos megismerése után tudtunk választani. Úgy döntöttünk, hogy a racionális gondolkodás mellett, azt is megvizsgáljuk, hogyan lehet teljesen sállang mentesen végrehajtani egy ilyen beavatkozást. Igyekeztünk megválaszolandó tervezésmódszertani kérdésként kezelni a feladatot. Ennek eredménye az lett, hogy a leghosszabb folyamattá maga a koncepció alkotás vált. Úgy gondoljuk sikerült megfelelő választ találnunk, mely segítségével a tervezés során olyan utat sikerült kijelölni, mely objektív módon volt képes kezelni magát a tervet.



Forrásmegjelölés

- (1) <https://hu.wikipedia.org/wiki/Soml%C3%B3i>
- (2) Csoma Zsigmond: SOMLÓI BORPINCÉK A XVIII-XX. SZ.-BAN
- (3) [http://www.arcspace.com/features/atelier-peter-zumthor/
kolumba-museum/](http://www.arcspace.com/features/atelier-peter-zumthor/kolumba-museum/)
- (4) <http://www.dezeen.com/2013/01/17/glass-farm-by-mvrdv/>
- (5) [http://www.archdaily.com/89980/
dovecote-studio-haworth-tompkins](http://www.archdaily.com/89980/dovecote-studio-haworth-tompkins)
- (6) [http://www.dezeen.com/2010/12/03
/charrat-transformation-by-clavienrossier/](http://www.dezeen.com/2010/12/03/charrat-transformation-by-clavienrossier/)

