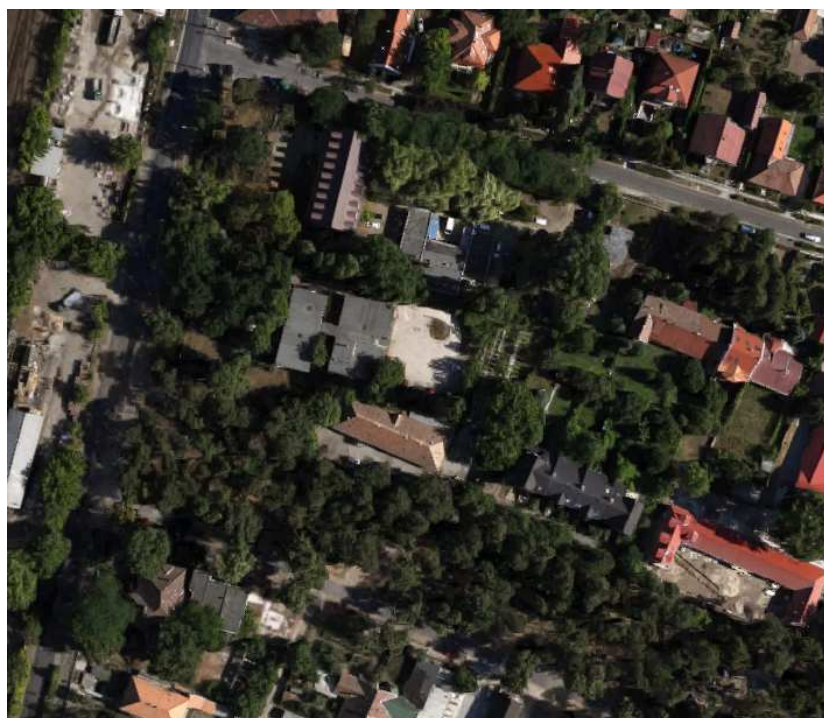




**ORSZÁGOS BÍRÓSÁGI HIVATAL TERVPÁLYÁZATA
DUNAKESZI JÁRÁSBÍRÓSÁG ÉS DUNAKESZI JÁRÁSI ÜGYÉSZSÉG TERVEZÉSÉRE**

NYÍLT TERVPÁLYÁZATI DOKUMENTÁCIÓ



2018.

TARTALOMJEGYZÉK

1. TÁJÉKOZTATÓ ADATOK	5
1.1 A TERVPÁLYÁZAT AJÁNLATKÉRŐJE ÉS LEBONYOLÍTÓJA	5
1.2 A TERVPÁLYÁZAT TÁRGYA ÉS CÉLJA.....	5
1.3 A TERVPÁLYÁZAT FAJTÁJA, FORMÁJA	6
1.4 A TERVPÁLYÁZATON VALÓ RÉSZVÉTEL FELTÉTELEI, ALKALMASSÁGI KÖVETELMÉNYEK	6
1.4.1 PÁLYÁZÓ SZEMÉLYE.....	6
1.4.2 PÁLYÁZÓ TÁRSSZERZŐJE.....	6
1.4.3 RÉSZVÉTEL KÖRÜLMÉNYEI.....	6
1.4.4 BENYÚJTHATÓ PÁLYAMŰVEK SZÁMA	7
1.5 A TERVPÁLYÁZATBÓL TÖRTÉNŐ KIZÁRÁS	7
1.5.1 BORÍTÉKBONTÁS ELŐTT	7
1.5.2 BORÍTÉKBONTÁS UTÁN	7
1.6 A TERVPÁLYÁZAT LEBONYOLÍTÁSÁNAK IDŐTÁBLÁZATA.....	8
1.7 A TERVPÁLYÁZATI DOKUMENTÁCIÓ ÁTVÉTELE	8
1.8 A HELYSzíNI SZEMLE, ADOKUMENTÁCIÓVAL KAPCSOLATOS KÉRDÉSEK ÉS EZEKRE ADOTT VÁLASZOK, APÁLYÁZATI DOKUMENTÁCIÓ VÉGLEGESÍTÉSE.....	9
1.8.1 HELYSzíNI SZEMLE	9
1.8.2 KÉRDÉSEK	9
1.8.3 VÁLASZOK	9
1.8.4 A DOKUMENTÁCIÓ VÉGLEGESÍTÉSE.....	9
1.9 A PÁLYAMŰVEK BENYÚJTÁSA	9
1.10 A BÍRÁLÓBIZOTTSÁG ÖSSZETÉTELE	10
1.11 A BÍRÁLÓBIZOTTSÁG MUNKÁJA.....	10
1.12 A PÁLYAMŰVEK DÍJAZÁSA	10
1.13 A TERVPÁLYÁZAT EREDMÉNYHIRDETÉSE ÉS NYILVÁNOS ISMERTETÉSE	11
1.14 A TOVÁBBTERVEZÉSRE VONATKOZÓ FELTÉTELEK	12
2. RÉSZLETES PROGRAM	13
2.1 A MINTAPROJEKT ALAPELVEI, FEJLESZTÉSI IRÁNYELVEI.....	13
2.2 A HELYSZÍN ADOTTSÁGAI	13
2.3 TERVEZÉSI PROGRAM.....	16
2.3.1 Az épület fő funkcionális egységei	16
2.3.2 A bírósági épületrész kialakítása.....	16
2.3.3 Az ügyészségi épületrész kialakítása.....	17
2.3.4 Az épület megközelítése, bejáratok, parkolók	17
2.3.5 Közszolgáltatásokhoz való egyenlő hozzáférés.....	17

2.3.6	Ügyfélközpont létrehozása	18
2.3.7	Postázó és kezelőiroda, kézi irattár kialakítása	19
2.3.8	Pénztár kialakítása	19
2.3.9	Tárgyalóterem kialakítása	19
2.3.10	Bírói irodák kialakítása	20
2.3.11	Bírói és leírói irodák kapcsolata	20
2.3.12	Őrizetes helyiség	20
2.3.13	Védett tanú szoba	20
2.3.14	Bírósági közvetítői helyiség (mediációs) tér, gyermekmeghallgató szoba 20	
2.3.15	Videó konferencia és videó meghallgató rendszer – csak tájékoztatásul	21
2.3.16	További funkciók kialakítása, helyiségkapcsolatok	21
2.4	BERUHÁZÁSI ÜTEMEK, ÉPÜLETHASZNÁLAT ÜZEMIDEJE, BERUHÁZÁSI ÉRTÉK	22
2.5	ÁLTALÁNOS ÉPÍTÉSZETI ELVÁRÁSOK	22
2.6	ÁLTALÁNOS MŰSZAKI KÖVETELMÉNYEK	23
2.7	ÉPÍTŐMESTERI ÉS SZAKIPARI MUNKÁK	23
2.8	ÉPÜLETGÉPÉSZETI RENDSZEREK	24
2.8.1	Víz-, csatorna hálózat	25
2.8.2	Fűtési-hűtési rendszer	25
2.8.3	Gázfogyasztó rendszer	25
2.8.4	Szellőző rendszer	25
2.8.5	Automatika	26
2.8.6	Intelligens épületfelügyeleti rendszer	26
2.9	ELEKTROMOS RENDSZEREK IGÉNYEI	26
2.9.1	Erősáram	26
2.9.2	Gyengeáram	27
2.9.3	Informatika	27
2.10	BELSŐÉPÍTÉSZETI IGÉNYEK	27
2.11	ÉPÜLET ÜZEMELTETÉS	28
2.12	A PÁLYAMŰVEK BENYÚJTANDÓ MUNKARÉSZEI, FORMAI KÖVETELMÉNYEK	29
2.12.1	BENYÚJTANDÓ MUNKARÉSZEK	29
2.12.2	Formai előírások	30
2.13	ÉRTÉKELÉSI SZEMPONTOK	31

3. MELLÉKLETEK

- 3.1 Címzéslap a tervpályázati csomag feladásához
- 3.2 Boríték (szabvány A/4 fehér boríték, pályázó biztosítja)
- 3.3 Adatlap a pályázatok adatainak és a díjazás szerzők közötti megosztásának feltüntetésére
- 3.4 Tervezési területtel összefüggő adatszolgáltatás
 - 3.4.1 DUNAKESZI JÁRÁSBÍRÓSÁG HELYISÉG IGÉNY KIMUTATÁS (.xls)
 - 3.4.2 DUNAKESZI JÁRÁSI ÜGYÉSZSÉG ELHELYEZÉSI IGÉNY (.xls)
 - 3.4.3 Tervezési alaptérkép (geodézia) (.dwg)
 - 3.4.4 tervezéssel összefüggő adatlap (.xls)
- 3.5 Nyilatkozatminta

1. TÁJÉKOZTATÓ ADATOK

1.1 A TERVPÁLYÁZAT AJÁNLATKÉRŐJE ÉS LEBONYOLÍTÓJA

A TERVPÁLYÁZAT AJÁNLATKÉRŐJE:

ORSZÁGOS BÍRÓSÁGI HIVATAL (továbbiakban OBH)
1055 Budapest, Szalay utca 16.

A TERVPÁLYÁZAT LEBONYOLÍTÓJA:

MÉK Koordinációs és Logisztikai Közhasznú Nonprofit Kft.
1088 Budapest, Ötpacsirta u. 2.

1.2 A TERVPÁLYÁZAT TÁRGYA ÉS CÉLJA

A TERVPÁLYÁZAT TÁRGYA:

A **Dunakeszi Járásbíróság és Dunakeszi Járási Ügyészség** jelenlegi épülete a 2120 Dunakeszi, Verseny utca 12. sz. alatt található, helyrajzi száma 3034. Tulajdonosa a Magyar Állam, vagyongazdálkodója a Budapest Környéki Törvényszék. A meglévő paneles épület gazdaságosan nem átalakítható, bővíthető illetve felújítható, ezért bontásra kerül. A tervpályázat során erre az „üres” telekre kell a tervpályázati kiírás szerint megfogalmazott mintaépületet tervezni.

A mintaprojekt megvalósításának célja az, hogy a bírósági és ügyészségi épületek kapcsán meghatározásra került tervezési irányelvek, valamint az alábbiakban hivatkozott elméleti mintaprojekt alapelveinek alkalmazásával, egy a mai kor elvárásainak megfelelő, az épület funkciójából adódó minden elvárható igényt kielégítő, azaz egy jövőbe mutató, „mintaépület” jöjjön létre. Ezzel együtt valósuljanak meg a modernizált, hatékony, racionalizált munkavégzés, illetve az átláthatóbb munkaszervezés fizikai feltételei,

A TERVPÁLYÁZAT CÉLJA:

Az OBH elnökének egyik stratégiai célja a bíróságok működéséhez szükséges tárgyi feltételek biztosítása, azok optimális elosztása és hasznosítása. Ezen cél megvalósítása keretében kerül sor - mint a 21. századi „minta” bírósági épülete – a Dunakeszi Járásbíróság és Ügyészség új épületének létrehozására.

A közelmúltban új tervezési irányelvek kerültek kialakításra, amelyek fizikai megvalósításával megteremthetők a modernizált, hatékony, racionalizált munkavégzés, és az átláthatóbb munkaszervezés feltételei, továbbá erősödhet az ügyfél-centrikus szemlélet. A megfogalmazott cél, hogy az új épület alkalmas legyen majd az ott működő bíróság és ügyészség befogadására a kornak megfelelő műszaki-gazdaságossági és használati szinten.

1.3 A TERVPÁLYÁZAT FAJTÁJA, FORMÁJA

- a) A tervpályázat jellege: tervpályázat
b) A tervpályázati eljárás formája: uniós értékhatárt nem elérő, nyílt eljárás
c) A tervpályázat: titkos
d) A tervpályázat lebonyolítása
- a Közbeszerzésekről szóló 2015. évi CXLI. Törvény
 - 310/2015.(X.28.) Korm. rendelet a Tervpályázati eljárások szabályairól
 - valamint a jelen tervpályázati kiírás előírásai szerint történik.

1.4 A TERVPÁLYÁZATON VALÓ RÉSZVÉTEL FELTÉTELEI, ALKALMASSÁGI KÖVETELMÉNYEK

1.4.1 PÁLYÁZÓ SZEMÉLYE

A tervpályázat résztvevője – pályázó – (azaz a pályamű szerzője) az a természetes személy lehet:

- a) aki a jelen dokumentációban meghirdetett tervezési feladat elkészítésére vállalkozik,
b) aki azzal, hogy pályázatát benyújtotta, a tervpályázati dokumentáció feltételeit magára nézve kötelezőnek elfogadta,
c) akivel szemben a Korm. rendelet 17. § (3) és 18.§(3)–(5) bekezdése szerinti kizáró okok egyike sem áll fenn,
d) aki személyében a pályázat tervezési feladatának elvégzésére a hatályos jogszabályok – különösen, de nem kizárólagosan az építésügyi és az építésüggyel összefüggő szakmagyakorlási tevékenységekről szóló 266/2013. (VII.11.) Korm. rendelet – szerint jogosult a pályázati eredményhirdetés időpontjában, a feladat ellátásához és megtervezéséhez megfelelő É jogosultsága van, és szerepel a Magyar Építész Kamara honlapján szereplő hivatalos Névjegyzéken (www.mekon.hu).
e) aki az EU Közösség bármelyik országában letelepedett külföldi állampolgár, és a pályázati eredményhirdetés időpontjában az adott országban tervezői jogosultsággal rendelkezik.

1.4.2 PÁLYÁZÓ TÁRSSZERZŐJE

A tervpályázat résztvevőjének (szerzőjének) társszerzője, társtervezője, munkatársa az lehet, akivel szemben a Korm. rendelet 17. § (3) és 18.§(3)–(5) bekezdése szerinti kizáró okok egyike sem áll fenn.

A társszerzők és a szerzők munkatársai (a vonatkozó etikai normák betartásával) több pályázatban is közreműködhetnek.

1.4.3 RÉSZVÉTEL KÖRÜLMÉNYEI

A tervpályázat résztvevője – a pályázó – az a gazdálkodó (jogi, vagy jogi személyiség nélküli) szervezet lehet,

- a) amely azzal, hogy a pályázatát benyújtotta, a tervpályázati dokumentáció feltételeit magára nézve kötelezően elfogadta,
b) amely a pályázat szerzőit – a pályázathoz csatolt lezárt borítékban – név szerint megnevezte, és a megnevezett szerző(k) a tervezési feladat ellátására az 1.4.1.d) szerint jogosult(ak),

- c) amely gazdálkodó szervezet a pályázat eredményhirdetésének időpontjában a szerzőkkel a pályázati feladat továbbtervezésére érvényes szerződéses megállapodással vagy munkaszerződéssel rendelkezik,
- d) amely gazdálkodó szervezettel szemben a Korm. rendelet 17. § (3) és 18.§ (3) és (5) bekezdésében felsorolt kizáró okok egyike sem vonatkozik.

1.4.4 BENYÚJTHATÓ PÁLYAMŰVEK SZÁMA

A tervpályázaton a pályázó csak egy pályaművel vehet részt.

1.5 A TERVPÁLYÁZATBÓL TÖRTÉNŐ KIZÁRÁS

1.5.1 BORÍTÉKBONTÁS ELŐTT

A Bírálóbizottság

- a) a tervpályázatból a tervcsomag felbontása nélkül kizárja a benyújtási határidő után postára adott küldeményt,
- b) kizárja a pályázati dokumentációban meghatározott kötelező tartalmi követelményeket nem teljesítő pályamunkát,
- c) kizárja a titkosságot sértő pályázatot (lásd 1.9. és 2.12 pontok),
- d) kizárhatja a bírálatból a formai követelményeket nem teljesítő, illetve hiányos pályaműveket,
- e) kizárja az 1.4. 1–3. pontban meghatározott „részvételi feltételek”-et nem teljesítő pályázókat.

1.5.2 BORÍTÉKBONTÁS UTÁN

- a) Amennyiben a kizárás okai (1.5.1.e) a lezárt borítékok felbontásakor bizonyosodnak be, a Bírálóbizottság a pályázatok megállapított sorrendjében nevezi meg a díjazott és megvett pályázatokat, és a szabálytalanság miatt kizárt pályázók pályázati díját nem adja ki, illetve azokat nem vásárolja meg.
- b) Amennyiben a Bírálóbizottság utolsó plenáris ülését követő 2 hónapon belül bizonyosodik be a „részvételi feltételek” teljesítésének elmaradása, úgy az ajánlatkérő a szabálytalan pályázó eredményét semmisnek tekinti, és ilyen esetben a pályázati díj, illetve megvétel ára az ajánlatkérőnek visszajár.

1.6 A TERVPÁLYÁZAT LEBONYOLÍTÁSÁNAK IDŐTÁBLÁZATA

Esemény	Időpont
a) Tervpályázat meghirdetése (tervpályázati kiírás feladása):	2018.05.23. szerda
b) Helyszíni szemle időpontja:	2018.05.30 szerda, 10:00 óra
c) Kérdések feltevésének határideje:	2018.06.06 szerda, 16:00 óra
d) Kérdésekre adott válaszok határideje:	2018.06.13 szerda
e) Pályaművek beérkezésének határideje:	2018.09.04 kedd, 16:00 óra
f) Pályázat eredményének kihirdetése, a díjak átadása:	2018.10.05 péntek, 14:00 óra
g) A tervpályázat nyilvános bemutatása:	2018.10.29-ig
h) Díjazásban, vagy megvételben nem részesült pályaművek visszaadása:	2018.11.30-ig

1.7 A TERVPÁLYÁZATI DOKUMENTÁCIÓ ÁTVÉTELE

A tervpályázati dokumentáció ingyenesen letölthető a Magyar Építész Kamara honlapjáról (www.mek.hu).

A letöltött dokumentumok kizárólag a jelen tervpályázati eljárás során beadandó pályamű készítésére, és kizárólag az eljárás során használhatók fel. Ajánlatkérő a dokumentáció egyéb célra történő felhasználását kifejezetten megtiltja.

A pályazónak első lépésben **regisztrálnia kell a**

<http://www.mek.hu/index.php?id=44735>

honlapon.

A tervpályázaton való részvétel feltétele a Magyar Építész Kamara honlapján történő regisztráció. A regisztráció ingyenes, határideje legkésőbb **2018. szeptember 4, 16.00 óra**

A digitális dokumentáció személyesen is átvehető (térítésmentesen) az alábbi helyen és időpontokban:

MÉK NONPROFIT KFT.
1088 Budapest, Ötpacsirta utca 2.
2018. 09. 04-ig
hétfőtől csütörtökig
9.00 órától 15.00 óráig

1.8 A HELYSZÍNI SZEMLE, ADOKUMENTÁCIÓVAL KAPCSOLATOS KÉRDÉSEK ÉS EZEKRE ADOTT VÁLASZOK, APÁLYÁZATI DOKUMENTÁCIÓ VÉGLEGESÍTÉSE

1.8.1 HELYSZÍNI SZEMLE

A helyszíni szemle időpontja: **2018.05.30, szerda, 10:00 óra**
Találkozás: 2120 Dunakeszi, Verseny utca 12.
A szemlén az ajánlatkérő képviselője a helyszínnel kapcsolatos tájékoztatást tart, majd az érdeklődők a helyszínt megtekinthetik.

1.8.2 KÉRDÉSEK

A pályázók a dokumentációval és a pályázattal kapcsolatban **2018.06.06-án**, 16:00 óráig az alábbi e-mail-címen tehetnek fel kérdéseket:

palyazatok@mek.hu

1.8.3 VÁLASZOK

A határidőben feladott kérdéseket az ajánlatkérő, illetve a nevében eljáró Bírálóbizottság **2018.06.13-ig** megválaszolja, és az összes kérdést, valamint az azokra adott válaszokat a pályázati dokumentáció kivételekor megadott e-mail-címekre megküldi. Mindezek mellett a kérdések és válaszok **2018.06.13-tól** elérhetőek lesznek a MÉK honlapján is (www.mek.hu). A kérdésekre adott válaszok a dokumentáció részét képezik.

1.8.4 A DOKUMENTÁCIÓ VÉGLEGESÍTÉSE

Az ajánlatkérő legfeljebb a kérdések megválaszolásának időpontjáig a dokumentációt az értékelési szempontok és az alkalmassági követelmények (Bírálóbizottság összetétele) kivételével módosíthatja, az adatokat kiegészítheti, illetve a tervpályázat lebonyolításától visszaléphet.

1.9 A PÁLYAMŰVEK BENYÚJTÁSA

A pályaművek a dokumentációhoz csatolt CÍMZÉSLAP (3.1. sz. melléklet) felhasználásával kizárólag ajánlott postai küldeményként nyújthatók be, vagy hivatalosan regisztrált futárszolgálattal küldhetők el a megadott címre.

**Benyújtási cím:
MÉK Nonprofit Kft., 1088 Budapest, Ötpacsirta utca 2. fszt.**

A díjazásban, megvételen nem részesült pályázatok későbbi azonosítása a feladónál maradó feladóvevény ragszáma alapján történik.

**A pályaművek beérkezésének határideje:
2018.09.04, kedd 16:00 óra**

A késve benyújtott pályaműveket a Bírálóbizottság a csomag felbontása nélkül a pályázatból kizárja.

1.10 A BÍRÁLÓBIZOTTSÁG ÖSSZETÉTELE

Elnök:		
Kálmán Zsolt	építész	Országos Bírósági Hivatal
Tagok:		
Lenzsér Péter	Ybl-díjas építész	Magyar Építész Kamara delegáltja
Stelczer Péter	építész	Legfőbb Ügyészség
Fodor Enikő	építőmérnök	Budapest Környéki Törvényszék
dr. Csák Éva	jogász	Dunakeszi Járásbíróság
Denke Balázs	építész	Országos Bírósági Hivatal
Passa Gábor	Dunakeszi főépítésze	Dunakeszi Polgármesteri Hivatal
Turcsán Lászlóné	építész	Országos Bírósági Hivatal
Berényi András,	építész	
Fáy Piros,	építész	

A bizottság szavazásra nem jogosult, közreműködő szakértői:

Dr. Enczi János ügyvéd **MÉK jogi képviselője**

A Bírálóbizottság összetételét az ajánlatkérő a vonatkozó jogszabályok – Kbt., valamint a Korm. rendelet 14.§-a – előírásait betartva határozta meg. A Bírálóbizottság szükség esetén további szakértőket is bevonhat.

1.11 A BÍRÁLÓBIZOTTSÁG MUNKÁJA

A Bírálóbizottság a vonatkozó jogszabályok (lásd 1.3.), az elnök által előterjesztett és a tagok által jóváhagyott munkaterv szerint végzi a munkáját.

A Bírálóbizottság a döntéseit többségi szavazással hozza, munkájáról a jogi szakértő folymatos jegyzőkönyvet vezet.

A Bírálóbizottság munkája nem nyilvános.

A Bírálóbizottság a bírálati munkáról, a tervpályázat lebonyolításáról, értékeléséről, a pályaművek rangsorolásáról, valamint a díjakról és a pályaművek, megvételéről hozott döntéséről írásbeli összegzésként zárójelentést készít.

A Bírálóbizottság döntése végleges, a döntés ellen fellebbezni nem lehet.

1.12 A PÁLYAMŰVEK DÍJAZÁSA

A pályaművek díjazására és megvételére bruttó áll rendelkezésre.	12.000.000,- Ft
A díj legnagyobb bruttó összege:	5.000.000,- Ft
A megvétel legkisebb bruttó összege:	500.000,- Ft

A Bírálóbizottság a beérkezett pályázatok egymáshoz viszonyított értéke alapján a fenti értékhatárok között határozza meg a díjak és a megvételek összegét.

A Bírálóbizottság megfelelő színvonalú pályaművek beérkezése esetén a teljes rendelkezésre álló összeget kiadja, és törekszik arra, hogy egy győztes pályázót hirdessen ki.

Az ajánlatkérő a díjazottként rangsorolt pályaműveken kívül a jelentős részeredményeket tartalmazó további pályaművek tekintetében is előírja a felhasználási jogok átruházását. A pályamű megvétele esetén a pályázó a Bírálóbizottság által megállapított, a pályamű értékét is figyelembe vevő vételi díjra jogosult.

A Bírálóbizottság eredménytelennek minősíti a pályázatot, ha egyetlen pályaművet sem talál díjazásra vagy megvételekre alkalmasnak, és csökkentheti a díjazásra és/vagy megvételekre fordított összeget, ha a tervpályázatot a hasznosíthatóság szempontjából csökkent értékűnek minősíti.

A díjak és a megvételek adóköteles bruttó bevételek. Abban az esetben, ha a pályázó nem számlaképes, akkor a nettó összeg vonatkozó adókkal csökkentett maradvány értéke kerül kifizetésre.

A díjazásban és megvételben részesült pályamunkák az ajánlatkérő tulajdonába kerülnek, azokat részben vagy egészben további ellenszolgáltatás nélkül felhasználhatja a szerzői jogi előírások betartásával.

1.13 A TERVPÁLYÁZAT EREDMÉNYHIRDETÉSE ÉS NYILVÁNOS ISMERTETÉSE

A Bírálóbizottság döntése alapján az ajánlatkérő a pályázat eredményét kihirdeti, és a pályázati díjakat, illetve a megvételeket a díjazott művek szerzőinek (vagy azok meghatalmazottjainak) legkésőbb az eredményhirdetést követő harminc napon belül kifizeti.

Az eredményhirdetés pontos ideje és helye:

2018.10.05, péntek, 14:00 óra
Építészek Háza, 1088 Budapest, Ötpacsirta utca 2. (Kós Károly Terem)

A pályázat eredményhirdetése nyilvános.

Az ajánlatkérő lehetővé teszi, hogy a Magyar Építész Kamara vonatkozó előírásai szerint a pályázat eredménye megjelenjen a Magyar Építész Kamara honlapján.

A pályázat zárójelentését az ajánlatkérő az eredményhirdetésen minden pályázónak átadja, illetve mindazoknak postán megküldi, akik a pályázati dokumentációt kivették.

Az ajánlatkérő – a Magyar Építész Kamarával történt megállapodás alapján – a beérkezett pályamunkákat nyilvánosan – később meghatározott helyen és időpontban – bemutathatja.

A tervpályázat nyilvános ismertetésének időpontjáról és helyéről a pályázati dokumentációt kiváltókat, a díjazott és megvett pályázat szerzőit, a Bírálóbizottság tagjait az ajánlatkérő vagy az általa felkért szervezet értesíti.

A díjazásban vagy megvételben nem részesült pályázatokat az ajánlatkérő a pályázóknak visszaadja. A pályázó a pályaterv műleírásának végén közölt nyilatkozatban a terv bemutatását megtilthatja. Ez esetben a pályázó az eredményhirdetést követően, a pályázat nyilvános bemutatása után az ajánlatkérő címén veheti át pályázatát. A pályamű azonosítása a feladóvevény ragszáma alapján történik.

Az ajánlatkérő a díjazásban, illetve megvételben nem részesült pályázatokat a nyilvános bemutatást követő 30 nap eltelte után megsemmisítheti.

A Magyar Építész Kamara az ajánlatkérővel kötött megállapodás alapján a díjazott és megvett terveket az eredményhirdetés után honlapján bemutatja, és a terveket elektronikus formában archiválja.

1.14 A TOVÁBBTERVEZÉSRE VONATKOZÓ FELTÉTELEK

Az ajánlatkérő kötelezettséget vállal, hogy a továbbtervezésre vonatkozó tervezői szerződést a Bírálóbizottság által I. díjasnak ítélt pályamű szerzőjével vagy a legjobbnak rangsorolt pályamű szerzőjével köti meg a Kbt. vonatkozó szabályai alapján. Ezért ajánlatkérő kötelezettséget vállal továbbá, hogy a tervpályázati eljárást követően a tervezési szolgáltatás megrendelésére irányuló, hirdetmény közzététele nélküli, tárgyalásos eljárást fog lefolytatni a jelen pályázat nyertesével/nyerteseivel a Kbt. 98. § (5) bekezdése szerint.

Ha a Bírálóbizottság megosztott I. díjat ad ki, vagy nem ad ki I. díjat, úgy az ajánlatkérő a Bírálóbizottság ajánlása figyelembevételével dönt a továbbtervezési megbízásról a Kbt. 98. § (5) bekezdés szerinti hirdetmény nélküli tárgyalásos közbeszerzési eljárás keretében.

A továbbtervezésre vonatkozó tervezői szerződést az ajánlatkérő a Magyar Építész Kamara Építészeti Alkotások Díjszámítási Szabályzata alapján kívánja megkötni.

A pályadíj a továbbtervezés tervezési díjába nem kerül beszámításra.

A továbbtervezésre vonatkozó jelen feltételek elfogadásáról a pályázóknak nyilatkozatot kell tenniük. A nyilatkozatot a 3.2 sz. mellékletként a pályázó által biztosított borítékba kell elhelyezni. A borítékot lezárva kell a pályázati csomagba helyezni.

Ajánlatkérő elvárása, hogy az építészeti-műszaki tervdokumentációkat az alábbiakban felsorolt határidőkön belül kell teljesíteni:

Az engedélyezési tervdokumentációhoz tartozó **vázlat**terv leszállításának határideje az egyeztetések függvényében, de szerződéskötéstől számított legfeljebb **120 nap**.

Az **engedélyezési tervdokumentáció** leszállításának határideje a vázlattevé megrendelő által való elfogadásától számított legfeljebb **60 nap**.

A **kiviteli tervdokumentáció** leszállítása határideje az építési engedélyezési tervdokumentáció ÉTDR rendszerbe való feltöltésétől számított legfeljebb **90 nap**.

Amennyiben a jogerős építési engedély határozat kiállítása meghaladja a benyújtástól számított 60 napot, akkor a Kiviteli tervdokumentáció szállítási határideje a határozat kézhezvételétől számított legfeljebb 60 nap.

2. RÉSZLETES PROGRAM

2.1 A MINTAPROJEKT ALAPELVEI, FEJLESZTÉSI IRÁNYELVEI

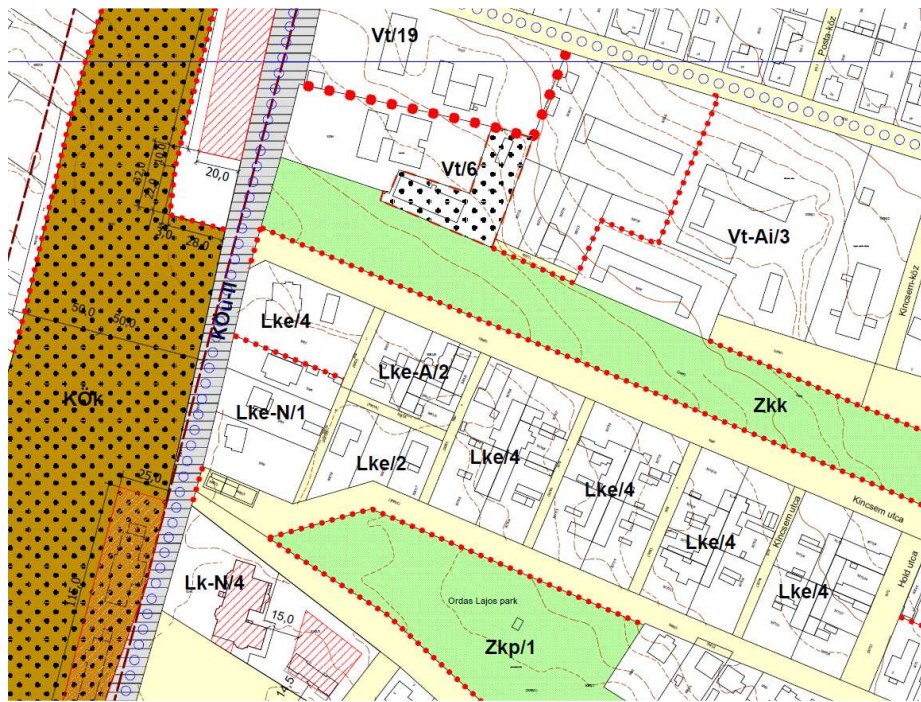
A mintaprojekt keretében kialakításra kerülő épületben minden épületfejlesztés megvalósításra kerülne, ami megfelel a korszerű, nyitott, szolgáltató jellegű bíróság elvének; tükrözi az igazságszolgáltatásban zajló változásokat; és maximálisan kihasználja a mai kornak megfelelő informatikai és egyéb műszaki lehetőségeket.

A bírósági épület kialakítása lehetőséget nyújt arra, hogy az épület üzenjen környezetének, miképpen lehet az igazságszolgáltatás területén is a legkorszerűbb építészeti, műszaki, technikai, informatikai, energetikai, valamint környezetvédelmi szempontokat érvényre juttatni.

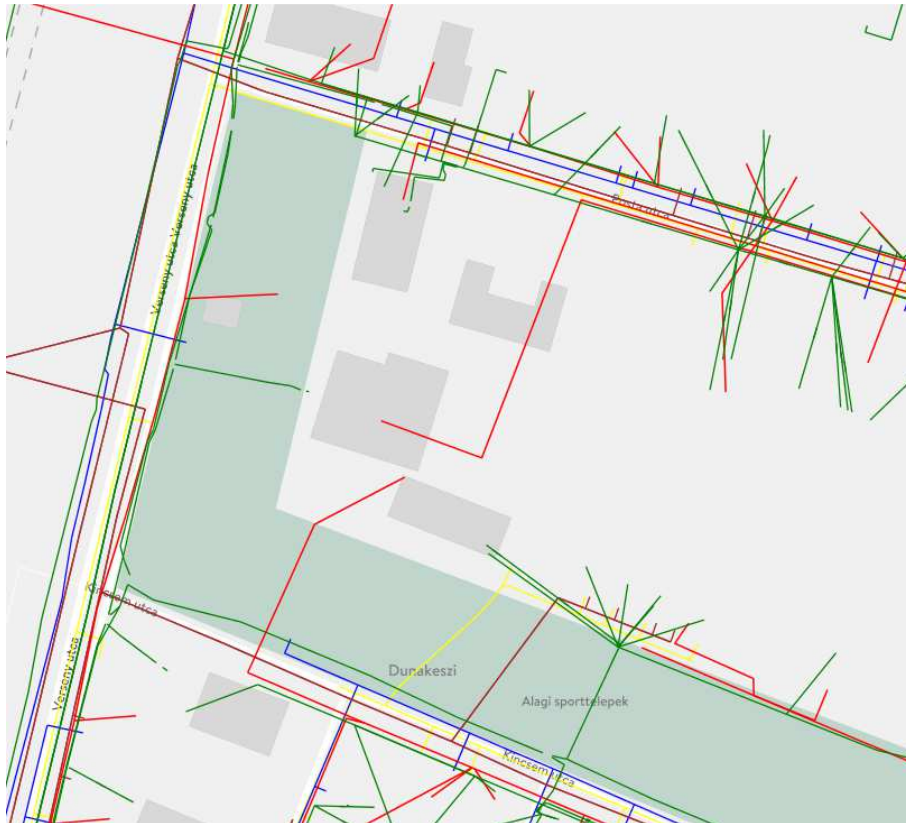
A jelenlegi gyakorlattól eltérő fejlesztés eredményeként megvalósuló, jövőbe mutató épületben tesztelni lehet az új elképzelések szerinti tér- és munkaszervezés célszerűségét és eredményességét; vizsgálni lehet annak tanulságait; határozott idejű kirendelések keretében lehet elfogadtatni, betanítani a korszerű működési módokat és az új informatikai alkalmazásokat.

2.2 A HELYSZÍN ADOTTSÁGAI

2120 Dunakeszi, Verseny u. 12.
Hrsz: 3034
Teleknagyság: 3149 m²
Tulajdonos: Magyar Állam
Vagyonkezelő: Országos Bírósági Hivatal
rendezési terv kivágatok (2018.03.27)



Hivatalos közműterkép (kék, víz; barna, csatorna; piros, áram; zöld, kommunikáció;)



védelem: a telken nincs,

a szomszédos 3035/4 hrsz telken, helyi művi érték áll Id. részlet a Dunakeszi VÁROS TELEPÜLÉSRRENDEZÉSI ESZKÖZEINEK FELÜLVIZSGÁLATA Örökségvédelmi hatástanulmányból (2018.03.27)

szomszédos telken álló védett érték:

Cím:	Kincsem u. 1.	Hrsz:	3035/4	Városrész/S.sz:	7.	2.
Telekméret:	1643 m ²	Funkció:	szociális épület	Tulajdon:	magán	
Szintszám:	földszint	Melléképület:	van	Állag:	jó	
						
Védelem típusa:			Helyi védelemre továbbra is javasolt			
Leírás:						
Egykori lovardai istálló, hajdan az alagi lóverseny telephez tartozott. (Jellegtelen épület, ma vöröskereszt) (volt „Délker” raktár)						

HÉSZ -TSZT (2018.03.27)

övezet: Vt/6, Településközpont vegyes terület

A településszerkezeti tervben a településközponti vegyes terület-felhasználási egységbe sorolt területén a meghatározott megengedett legnagyobb szintterület - sűrűség 1,5 m²/m².

	a	b	c	d	e	f	g
1	építési övezet jele	beép. mód	megengedett legnagyobb beépítettség	megengedett legkisebb telekterület	megengedett (legkisebb) - legnagyobb épületmagasság	legkisebb zöldfelület	megengedett legnagyobb szintterületi mutató
2			(%)	(m ²)	(m)	(%)	(m ² /m ²)
9	Vt/6	SZ	30	3000	5,5	40	1,0

A településközponti vegyes területek építési övezeteire vonatkozó szabályokat úgy kell megállapítani, hogy az újonnan kialakuló beépítések illeszkedjen a kialakult kertvárosias és kisvárosias lakókörnyezethez.

TAK, 01-Kertvárosias terület (2017.12.18)

A tervpályázat keretén belül szeretnénk választ kapni arra, hogy az épületmagasságot a jelenlegi 5,5m-ről, milyen mértékben szükséges a rendezési tervben módosítani, összhangban a szintterületi mutató lehetőségeivel, illetve az elhelyezni kívánt kiemelt fontosságú funkció tervezési programban meghatározott alapterületű igényével. A 5,5m-es magassági korlátot a tervpályázatban feloldjuk, tervezőre bízva a végleges eredményt, amit szükséges megadni.

2.3 TERVEZÉSI PROGRAM

A tervezési programban meghatározott elvárások a tervezési folyamat során kerülnek véglegesítésre, a helyi adottságokat, lehetőségeket figyelembe véve.

Mivel az épületben mind bírósági, mind ügyészségi szervezet is működni fog, ezért törekedni kell arra, hogy az ügyészség elhelyezése a bírósági szervezettől elkülönülten legyen megoldva.

A megvalósítást követően az épület vagyongazdálkodása a bírósági és ügyészségi szervezet között a területhasználat alapján megosztásra kerül, ennek megfelelően kell törekedni mind az alaprajzi kialakításban az egyértelmű szétválasztásra, mind a betervezésre kerülő épületgépészeti- és villamosági rendszerekben a külön mérhető rendszerként történő kialakítására, a kültéri közműcsatlakozástól kezdődően.

A táblázatokban szereplő, de alapterületileg nem számszerűsített helyiségek (tárolók, parkolók, stb.) konkretizálása, megtervezése teljes körűen része a tervező feladatának a pályázat keretein belül, a megrendelői és jogszabályi elvárások figyelembe vételével.

2.3.1 Az épület fő funkcionális egységei

A bírósági- és ügyészségi épületrészeket teljesen különálló, egymástól független egységként kell kialakítani (független bejáratok, gépészeti rendszerek, takarítás és karbantartás, stb.).

A két egység között a (kizárólag az ott dolgozók által használható) belső átjárás lehetőségét ki kell alakítani – a tervezés fázisában eldöntendő, hogy mely épületszinteken és milyen megoldással.

2.3.2 A bírósági épületrész kialakítása

A bíróság számára tervezendő elhelyezést a tervezési program 1. számú – az OBH által összeállított - mellékletében foglaltak alapján kell kialakítani.

2.3.3 Az ügyészségi épületrész kialakítása

Az ügyészség számára tervezendő elhelyezést a tervezési program 2. számú - a Legfőbb Ügyészség által összeállított - mellékletében foglaltak alapján kell kialakítani.

2.3.4 Az épület megközelítése, bejáratok, parkolók

Gépjárműbejáratok

- Alkalmazotti- és szolgálati személygépjárművek részére
- Tanú, valamint büntetés-végrehajtási busz részére: (zsilipes ellenőrzéssel)
Biztosítani kell az épület zavarmentes megközelítését a büntetés-végrehajtási (továbbiakban: bv.) gépkocsiival. Mérete: L4/H3 minibusz.

A bejáratok –összevonhatóak a szükséges építészeti- és biztonságtechnikai feltételek teljesülése mellett. Az irodaszerek, tisztítószerek, egyéb anyagok és felszerelések beszállítása csak ellenőrzött módon végezhető (ha van lehetőség külön gazdasági bejárat kialakítására).

Személybejáratok

- Járásbírósi főbejárat: szükséges a bírósági dolgozók és ügyfelek részére - jelenleg a Verseny utcáról nyílik. Az épület főbejáratánál szélfogó előteret célszerű kialakítani.
- A főbejáratához közvetlenül kapcsolódva biztonsági szolgálati helyiséget kell létesíteni a személy- és csomagvizsgálás lehetőségével együtt. A beléptetést úgy kell megtervezni, hogy a dolgozói- és az ügyfélforgalom egymástól elválasztható legyen.
- Az őrszolgálati helyiségben 3 személyes öltözőszekrény szükséges, leválasztva mosdó és WC helyiséggel.
- Ügyészségi bejárat: független szükséges kialakítani- a bíróság bejáratától, a beépítési lehetőségek vizsgálata alapján.

A bírósági és az ügyészségi funkciók közötti átjáró létesítésének lehetőségeit vizsgálni kell (ügyészek rövid utas eljutása a bírósági tárgyalótermekhez), esetleg az épületbe való akadálymentes bejutás, valamint az udvarral való kapcsolat összefüggésében is.

- Akadálymentes bejárat: a két épületrészbe (az átjárás kiküszöbölése érdekében) egymástól függetlenül célszerű megoldani. (a parkolók végső kialakítása függvényében is variálható),
Hátsó kijárat: az udvarra, a bírósági dolgozók részére rekreációs célzatú udvarhasználatához is.
- Büntetés-végrehajtási (őrizetes) bejárat: szükséges, amely a büntetés végrehajtás parkolóval és a bírósági épületrésszel közvetlen összeköttetésében van. Meg kell oldani a fogvatartott épületbe való bejutását és épületen belüli közlekedését, lehetőség szerint elkülönített útvonalon, valamint az ott tartózkodásának, őrzésének biztonságos módját,

Parkolók

- Az alkalmazotti és az ügyfél-parkolókat el kell különíteni. Az épület udvarán létesülő parkolóba való ki- és bejutás ellenőrzött módon kell, hogy történjen. Lehetőleg telken belül, a felszínen kell kialakítani a vonatkozó törvényi előírások, rendeletek szerint előírt személygépkocsi-parkoló elhelyezhető mennyiségét, az azon felüli szükséges parkolóhelyek biztosítása parkoló megváltással tervezett.
- Akadálymentes parkolót szükséges tervezni az ügyfelek számára az akadálymentes bejáratához előírt maximális távolságon belül, a legközelebbi parkolóhelyen, az érvényes előírások szerint.
- Büntetés-végrehajtási parkoló: a gépkocsi parkolását vagy az épületen belül, vagy az épületen kívül kell biztosítani. Utóbbi esetben tömör kerítéssel körbevett udvaron, a büntetés végrehajtás-bejárat közvetlen megközelíthetőségével.

2.3.5 Közszolgáltatásokhoz való egyenlő hozzáférés

A közszolgáltatást végző, ügyfélforgalmat lebonyolító épület fejlesztése során figyelembe kell venni az összes érintett fogyatékosági csoportra vonatkozó akadálymentesítési követelményeket az építési-műszaki tervezés során, külön tervfejezetben. A tervezés és

megvalósítás akadálymentesítési szempontból releváns része az OTÉK (253/1997. (XII.20.)) Korm.r. ide vonatkozó előírásainak betartása.

Az előírások betartásához és a kivitelezéshez a konkrét alapelveket ajánlásként a „SEGÉDLET A KÖZSZOLGÁLTATÁSOKHOZ VALÓ EGYENLŐ ESÉLYŰ HOZZÁFÉRÉS MEGTEREMTÉSÉHEZ – Komplex akadálymentesítés 2015” c. dokumentum tartalmazza – <http://fszk.hu/kiadvany/segedlet-a-kozszoigaltatasokhoz-valo-egyenlo-eselyu-hozzaferes-megteremtesehez-2015/> -- az épített környezet, a helyiségcsoportok, egyes helyiségek akadálymentes kialakítása, anyagai, eszközei bemutatásával.

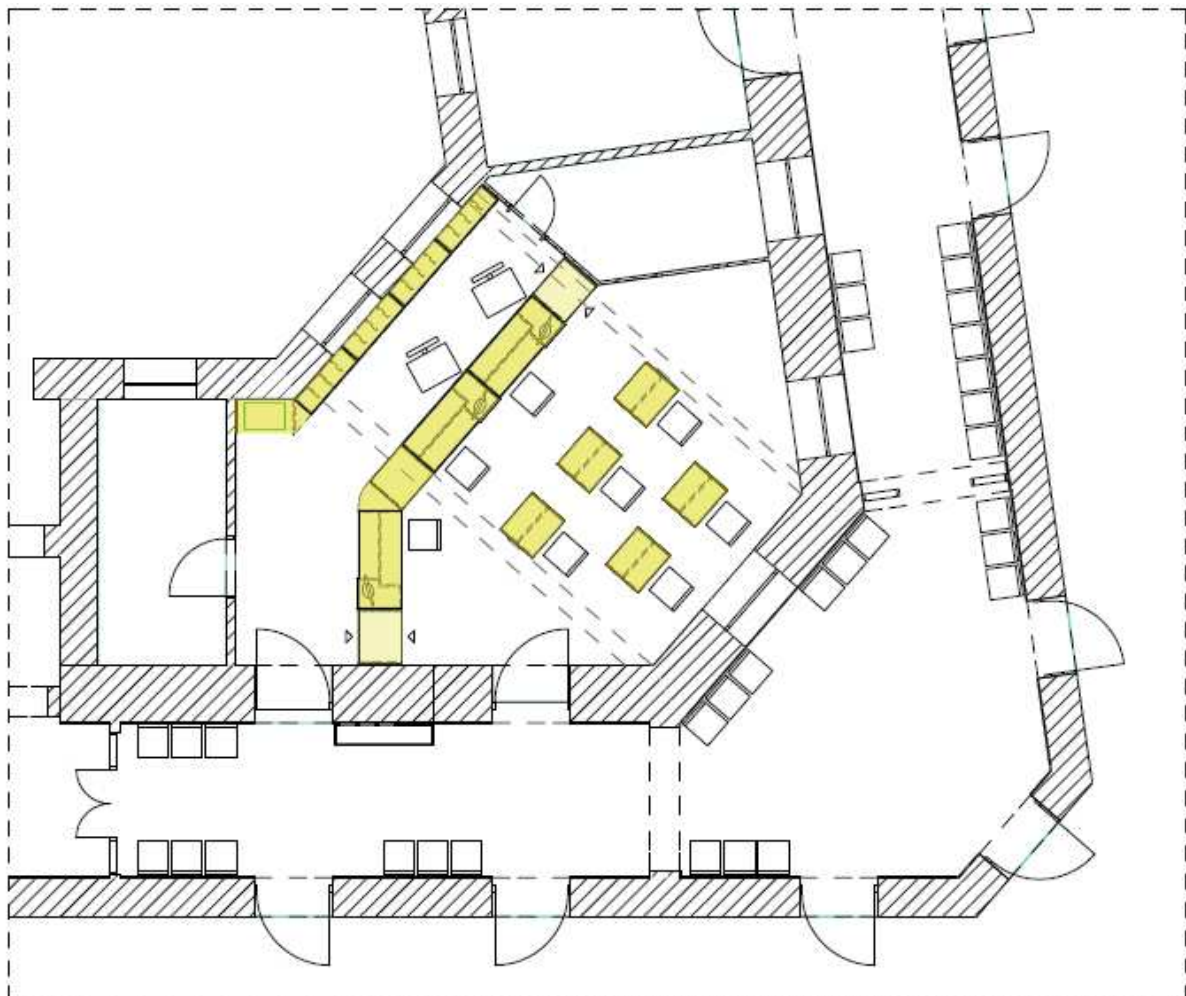
2.3.6 Ügyfélközpont létrehozása

Az ügyfelekkel való elsődleges kapcsolattartásra az ügyfélcentrum szolgál, amelyet a bejárathoz minél közelebb célszerű elhelyezni az ügyfelek számára elérhető útvonalak lehető legegyszerűbb kialakításával.

„Ablakos” rendszerű, belsőépítészeti egységes arculat szerint kialakított, informatikailag, technikailag jól felszerelt (pl. online időpontfoglalás, adatbázisok, nyilvántartási rendszerek ügyfélkapus webes elérhetősége, elektronizált szolgáltatások) ügyfélcentrum létrehozása a cél az ügyfélforgalommal érintett és a bírósági dolgozói területek fizikai különválasztása, az ügyfélforgalom egyszerűsítésével, korlátozásával.

Az ügyfélközpont az ügyfelekkel való kapcsolattartást, míg a kezelőirodák ennek háttéréként – többnyire az ügyfelektől elzárt területen - a zavartalan bírósági munkavégzést szolgálják.

A kezelőirodák tehermentesítése, valamint a biztonságos és nyugodt bírósági háttérmunka érdekében az ügyfélforgalommal érintett terület korlátozása szükséges.





minta képek az ügyfélközpontról

2.3.7 Postázó és kezelőiroda, kézi irattár kialakítása

Az ügyfélcentrumhoz belsőépítészeti megoldással részben leválasztott módon kapcsolódhat a postázó és kezelőiroda. A kezelőirodával egy térben ki kell alakítani egy ún. kézi irattárat, amely a napi munkavégzéshez szükséges iratok tárolására alkalmas kb. 60 iratfolyóméter mennyiségben.

Az iratok szintek közötti mozgatását az emeleti irodákból és kézi irattárból a központi irattárba iratlift létesítésével célszerű megoldani.

2.3.8 Pénztár kialakítása

Az ügyfelek részére biztosított pénztári szolgáltatások minél egyszerűbb és gyorsabb elérése érdekében a pénztárat integrálni kell az ügyfélközpontba.

2.3.9 Tárgyalóterem kialakítása

“Központi, tárgyalótermi nyilvántartó- és kiosztási rendszer” bevezetésével a tárgyalások kitérítése - azok sajátosságait (büntető/polgári/létszám/sajtó/egyéb) figyelembe véve – központilag, az adott ügyhöz rendelt tárgyalótermi beosztással történhet, és nem a bíró személyéhez kötve. Így a tárgyalóterem kihasználtsága növekedhet, a működésük optimalizálható.

Ez a rendszer az ügyfélcentrummal együttműködve (pl. egy adott tárgyalás helyszínét tekintve) nemcsak a bírók, bírósági dolgozók, hanem az ügyfelek és képviselőik részére is tájékoztatást tud nyújtani.

A nagy tárgyalók berendezését úgy kell megtervezni, hogy több ügyésznek, ügyvédnek és a szakértőknek is legyen megfelelő helye. A nagy közönség létszámra tervezett tárgyaló esetében a sajtó képviselőinek is biztosítani kell a megfelelő munkakörülményeket.

A tárgyalóterem kialakításánál figyelemmel kell lenni arra, hogy a túlzott nyári meleg és a káprázás ne zavarja a tárgyalás menetét.

Meg kell oldani a tárgyalóterem hangszigetelését, és a friss levegő utánpótlását.

A tárgyalótermi kép-és hangrögzítés eszközeinek (falra szerelt monitorok, kamerák, asztali mikrofonok, stb.) telepítéséhez külön védőcső hálózat kialakítása szükséges a gyengeáramú tervezés során, az erősáramú ellátás biztosítása mellett. (lásd még 2.3.15 pont)

2.3.10 Bírői irodák kialakítása

Lehetőség szerint 1 fős bírői irodák viszonylag kicsi alapterülettel. Azonban a helykihasználás érdekében részben 2 fős irodák is tervezhetőek.

2.3.11 Bírői és leírói irodák kapcsolata

A leírókat többfős irodákban szükséges elhelyezni a leírói és bírői irodák közvetlen kapcsolatainak újragondolásával, figyelembe véve a rendelkezésre álló korszerű technikai-, informatikai hátterek alkalmazását, valamint a közvetlen kontaktus igényét közös munkafázisban. Javasolt egy leíró irodából jobbra-balra nyíló 1-1 fős bírői iroda kapcsolat megvizsgálása.

A többfős irodai elhelyezés elvét kell alkalmazni a fogalmazói, titkári illetve lajstrom irodák esetében.

2.3.12 Őrizetes helyiség

Az őrizetes helyiségnek a büntetés-végrehajtási gépjármű parkolóhoz kell kapcsolódnia.

Az őrizetes helyiség kialakításánál az ORFK Közrendvédelmi Főosztály szakmai követelményeit és az illetékes Büntetés végrehajtási Intézet biztonsági szempontjait kell figyelembe venni. A minimum elvárás a 2 fülkés (vasrácsos homlokfalú) őrizetes váró, közös vandál-biztos WC helyiséggel, mosdó előtérrel és beszélőhelyiség kialakításával. Az előtér az örök számára egyben tartózkodó is.

Amennyiben építészeti megoldható, célszerű a fogvatartotti helyiségből a büntető tárgyalóig olyan alternatív útvonalat tervezni, amely kizárólag az őrizetek mozgására szolgál.

2.3.13 Védett tanú szoba

Az építészet eszközeivel ki kell alakítani a tanúvédelmi rendszert:

a védett tanú szoba megközelítését úgy kell megtervezni, hogy az ügyfélforgalmat ne keresztezze, a védett tanú a vádlottal ne találkozhatson. Időszakos kihasználtságú tér.

A helyiséget a védett tanú meghallgatására, a tanúzás rögzítésére és közvetítésére alkalmas informatikai és audiovizuális eszközök beépítésével kell kialakítani.

Az 2.3.14. pontban leírt mediációs tér illetve gyermekmeghallgató szoba funkciója és technikai igényei hasonlóak. Emiatt (és a gazdaságosabb, intenzívebb helyhasználás érdekében) a védett tanú szobára vonatkozó speciális elvárások teljesülése esetén elképzelhető a három funkció egy térben kezelése.

2.3.14 Bírósági közvetítői helyiség (mediációs) tér, gyermekmeghallgató szoba

Az OBH stratégiai céljaihoz kapcsolódik, a bíróságon legyen elérhető az ingyenes bírósági közvetítői eljárás (mediáció), valamint gyermekmeghallgató szoba a 14 év alatti korosztály gyermekbarát körülmények közötti meghallgatása érdekében.

Időszakos kihasználtságú terek.

Amennyiben az épület adottságaiból adódóan a két funkció kialakítása nem lehetséges külön-külön helyiségben, abban az esetben kialakíthatóak közös helyiségben is az alábbi feltétellel:

- a két funkció eltérő technikai elemeit a helyiségen belül elkülönítve kell berendezni.

A bírósági közvetítői helyiség lehetőség szerint önálló, minimum kb. 18-20 m²-es helyiség, melynek berendezése nem emlékeztet tárgyalóteremre, és olyan berendezési tárgyakat és eszközöket is használ, amelyek ezen elv megvalósulását segítik:

- bútorok (legalább 6 fő leültetésére alkalmas, lehetőleg kör alakú asztal hozzá székek, munkaszék és munkaasztal a közvetítő munkavégzésre és az elektronikai eszközök számára, zárható szekrény a közvetítői iratok őrzésére, várakozásra alkalmas szék a helyiség előterében), továbbá
- informatikai eszközök, amelyek nem ezen tervezés részét képezik.

A bírósági közvetítői helyiség kialakításához jogszabályi háttér nincs.

A gyermekmeghallgató szobák létesítésének célja, hogy a bíróság olyan helyiségben biztosítsa a 14-dik életévét be nem töltött gyermekkorú személy meghallgatását – a gyermek érdekeit mindenek felett szem előtt tartva –, hogy lehetőség szerint kiméletesen valósuljon meg, vagyis a lehető legnagyobb mértékben megóvja a büntetőeljárás természetéből fakadó pszichés (és testi) ártalmaktól.

Ennek egyik eszköze az életkori sajátosságaikhoz igazodó igények megfelelő környezeti megteremtése, ahol a szoba kialakítása, a berendezés és felszereltség a gyermek lelki- és fizikai épségét tudja biztosítani.

A gyermekmeghallgató szobát kép- és hangfelvétel készítésre alkalmas technikai eszközökkel is fel kell szerelni (nem rejtett módon). Ez azt a célt szolgálja, hogy a gyermek lehetőség szerint csak egyszer kerüljön kihallgatásra az egész büntetőeljárás során. A felvétel készítésével és felhasználásával elejét lehet venni a történetek ismétlődő, sorozatos újra átélésének.

A gyermekmeghallgató szobák létesítését jogszabály rendezi (32/2011.(XI.18.) KIM rendelet). Az OBH gyermekközpontú igazságszolgáltatás projektjében is elsőbbséget élvező célkitűzés, hogy minél több bíróságon kialakításra kerüljön ez a helyiség. Amennyiben a tervezési helyszín lehetőségei korlátozottak, úgy a fenti két funkció egy helyiségben is elhelyezhető, a bútorozás megfelelő csoportosítása mellett.

2.3.15 Videó konferencia és videó meghallgató rendszer – csak tájékoztatásul

Közigazgatás- és Köszolgáltatás- Fejlesztési Operatív Program keretein belül, lehetőség nyílik a bírósági helyszíneken a „videó konferencia- és videó meghallgató-rendszer” helyi informatikai koncepciójának kidolgozására és megvalósítására.

A kialakított rendszereknek és eszközeinek (*mikrofonok, kamerák, kép- és hanganyag rögzítésére, megjelenítésére és továbbítására alkalmas eszközök; hangszórók*) alkalmasnak kell lennie tárgyalások hang- és képrögzítésére, képzések és konferenciák lebonyolítására, védett tanú és védett gyermek meghallgatására, továbbá a később kialakítandó távmeghallgatásra egyaránt.

Ezért a bírósági épületekre vonatkozó beruházások tervezése/kivitelezése során meg kell teremteni az épületben létesülő összes tárgyalóteremnél és érintett helyiségnél a rendszer későbbi kiépíthetőségének fizikai feltételeit (padlódobozok, védőcsövezés szintjén kiépítve), biztosítva épületen belül a szerver helyiséggel és a stúdióval való kapcsolatot is.

2.3.16 További funkciók kialakítása, helyiségkapcsolatok

A tárgyalók közelében biztosítani kell az ügyfelek, az ülnökök, ügyészek és ügyvédek kulturált **várakozási lehetőségét**. A megfelelő helyiségekben talár tárolásra alkalmas szekrényeket kell elhelyezni.

A kizárólag alkalmazottak részére biztosított területen egy kisebb elnöki **teakonyha**, és szintenként egy dolgozói teakonyha tervezése szükséges.

A WC csoportok:

külön ügyfél- és alkalmazotti vizes helyiségcsoportokat kell kialakítani, ezeken belül külön férfi és női blokkokat. Az OTÉK előírásai szerint szükséges külön akadálymentes WC(k) kialakítása.

A lehetséges technikai megoldások közül az adott helyen optimális megoldás kiválasztása szükséges a segélykérés, ajtónyitás (pl. impulzusnyitó, vagy görgős zárbetét + fogantyús felszereltség) megfelelő hozzáférési és használati hatékonyságához.

Az akadálymentes WC-ben biztosítható egy lehajtható pelenkázó asztal is – vagy külön pelenkázó-szoptató helyiséggel oldható meg a családvédelmi program keretén belül.

A szerver szobát célszerű az informatikus helyiség közelében, vagy abból nyílóan kialakítani, továbbá szükség szerint szintenkénti szerver fülké(ke)t biztosítani.

A raktárakat, egyéb **kiegészítő helyiségeket**, az **irattárat** és a **gépészeti helyiségeket** javasoljuk alagsorba, vagy tetőtérbe tervezni.

Az **irattárban** tömbraktárként kialakított gördülőállványos polcrendszert, míg a **bűnjelraktárban** és a raktárakban fix polcrendszert célszerű beépíteni.

A bűnjelraktár két helyiségből áll: egy általános bűnjelraktárból és egy olajszármazékok tárolására alkalmas tárolóból. Nagyobb, pl. közlekedési eszköz jellegű bűnjelek tárolására is külön helyiség ideális.

Az **iratmozgatás** miatt szükséges lehet iratlift betervezése. (A bírósági és az ügyészségi szervezetnek külön-külön.)

Külön sokszorosító helyiség létesítése nem előírás, ha a multifunkcionális gép elhelyezése az alkalmazotti közlekedő térben is megoldható, ügyfelek által nem elérhető térben. Ám a vastosabb iratok másolási, szkennelési előkészítése, rendezése igényli a másológép mellett előkészítő asztal elhelyezését. Titokvédelmi okokból előnyösebb a zárható külön helyiség.

Az ügyfélközpontban a gyors ügykezelési folyamat érdekében a praktikus hozzáférési ponton helyezendő el a fénymásoló/printer.

2.4 BERUHÁZÁSI ÜTEMEK, ÉPÜLETHASZNÁLAT ÜZEMIDEJE, BERUHÁZÁSI ÉRTÉK

A bírósági épületek építése esetén a várható és tervezhető beruházási költségeket az alábbiak szerint kell figyelembe venni:

- Új épület (szárny) építése meglévő telken,
teljes körű tervezés, lebonyolítás, építés
bútorozással, biztonságtechnikával: 450-520 ezer Ft/m²

A költség adatok 2018. évi árszinten értendők, az épület nagyságánál az összes épületszint hasznos alapterületét kell figyelembe venni. A megadott költséggazdálkodási elvek tájékoztató adatok, az elmúlt évek bírósági beruházásaiból számított értékek.

2.5 ÁLTALÁNOS ÉPÍTÉSZETI ELVÁRÁSOK

Telepítés (a környezetbe illeszkedés, a beépítés) és a helyiségcsoportok követelményei,

- karakteres, városképet meghatározó arculat kialakítása, az épület megjelenésével megfelelőképpen fejezze ki a bírósági épület, mint igazságszolgáltatási intézmény komolyságát, méltóságát és tekintélyét;
- funkcionális igények megvalósulása;
- magas szintű térépítészeti, építészeti és zöldfelületi minőség létrehozása;
- városképhez és környezethez való harmonikus illeszkedés, a városképi szempontok érvényesülése, a településképre és településszerkezetre kifejtett pozitív hatás eredménye;
- az építészeti kialakítás minősége;
- településrendezési, építési előírások betartása a dokumentációval összhangban;
- a helyiségek rendszerelvű, tiszta térszervezése;
- a terv vegye figyelembe, hogy az infrastruktúra, valamint az informatikai rendszerek fejlődésével az általános ügyfélforgalom csökken, a belső adatkezelés gyorsul, továbbá az iratkezelés kevesebb helyigénnyel jár;
- A tömeg- és homlokzatképzés magas építészeti színvonalat képviseljen. A homlokzatok legyenek időtállóak, a környezetvédelmi előírásoknak megfelelőek.
- A közlekedési rendszerek rendelkezzenek megfelelő méretekkel, legyenek logikusan szervezettek, természetes módon megvilágítottak, és tartós anyaghasználattal épüljenek.
- Az épület legyen gazdaságosan és szakaszolhatóan üzemeltethető.

Tervi minőség követelményei

- kidolgozottság, részletezettség
- közérthetőség, tervpályázati dokumentáció szerinti megítélhetőség
- dokumentációnak való megfelelés

2.6 ÁLTALÁNOS MŰSZAKI KÖVETELMÉNYEK

Megvalósíthatóság követelményei,

- reális időbeli megvalósítás
- a tervezési program szerinti rendeltetés, a használhatóság, a gazdaságosság
- gazdaságos szerkezeti rendszer, épületgépészeti és elektromos rendszer választása
- reális költségű, megvalósítható műszaki megoldások alkalmazása

Környezetvédelmi követelmények,

- környezeti feltételekhez való alkalmazkodás
- kedvező anyaghasználatú, energiatudatos szerkezetek használata
- alacsony üzemeltetési költségű, fenntartható megoldások alkalmazása

Közlekedési követelmények,

- kapcsolatok a szűkebb és tágabb környezet közlekedési hálózataihoz
- tájépítészeti megoldások, zöldfelületek kialakítása,
- térszervezés és közlekedési útvonalak összhangja: gazdasági és személyi forgalom épületen belül, külső kapcsolatokkal való összhang, járdák, rámpák az épület közvetlen környezetében), függőleges közlekedés: lépcsőház, lift.

2.7 ÉPÍTŐMESTERI ÉS SZAKIPARI MUNKÁK

Burkolatok, felületképzések

Külső homlokzatburkolatok

- Az új épület külső homlokzati felületét a helyi védett épületek figyelembevételével kell megválasztani,
- új épület homlokzati felülete és kialakítása, tömegalakítása, színezése feleljen meg az építészeti, valamint az országkép- és településképvédelmi követelményeknek (különös figyelemmel a 476/2017. (XII. 28.) Korm. rendelettel módosított eljárási szabályok szerinti miniszteri véleményezésre is)
- A főbejárat melletti homlokzati felületre heraldikailag elfogadott államcímerrel ellátott ovál tábla kerül elhelyezésre a bíróság megnevezésével, tervezett helyre.

Belső padlóburkolatok

- hidegpadlók:
 - o A közlekedőkben, az alárendelt és a vizes helyiségekben esztétikus gres/csúszásmentes gres vagy más magas kopásállóság hidegburkolat szükséges, lábazati szegéllyel.
 - o Az ügyfélközpontok és az egyéb közszolgáltatást végző, közösségi célú funkciókat ellátó, ügyélforgalmat lebonyolító épületrészek burkolatai az előzővel azonos anyagból, burkolati terven tervezett taktilis vezetősávokkal ellátva készülnek.
- melegpadlók:
 - o Az irodákban és tárgyalókban hagyományos, magas kopásállóságú felületkezeléssel ellátott fa parketta alkalmazása célszerű.

Belső falburkolatok

- A vizes helyiségekben csempeburkolat a padlóvonalától 2,10 m magasságig. A pozitív sarkokon eloxált alumínium élvédő.
- Az ügyfelek által használt közlekedők és váróhelyiségek oldalfalain lemosható falburkolatot kell tervezni a padlóvonalától 1,50 m magasságig.
- A többi helyiségben a glettelt és festett felületek a forgalmas csomópontokban lévő pozitív falsarkoknál 2,20 m magasságig stabil élvédők alkalmazásával készüljenek, figyelembe véve a bírósági épületre vonatkozó belsőépítészeti elvárásokat.
- Az alkalmazotti irodákban a székek háttámlájának magasságában 20 cm széles lakkozott deszkát kell felhelyezni a falra – nem látható, stabil rögzítéssel – ott, ahol a falburkolat sérülése előfordulhat.
- Bontható álmennyezet és/vagy szerviznyílások betervezése szükséges azokban a helyiségekben, ahol a mennyezet alatt vezetett gépészeti és elektromos vezetékekhez való hozzáférési igény azt szükségessé teszi. Az alkalmazott megoldás igazodjon az adott helyiség esztétikai, belsőépítészeti igény szintjéhez.

Nyílászárók

A belső nyílászáró szerkezetek általánosan acél tokkal és fa ajtólapalattal készüljenek. Az építendő új épületszárnyon fokozott hőszigetelésű fa, műanyag vagy alumínium szerkezetek, vagy más modern megoldás is készülhet.

Az akadálymentes nyílás szabad nyílásszélessége legalább 90 cm (az ajtólapot is figyelembe véve!), a tok típus (tokszélesség) figyelembe vételével a konszignáció tervezésénél!

Az akadálymentes WC esetében a nyitási irányra, nyitási ívre, kilincsek, fogantyúk könnyű hozzáférhetőségére és könnyű használhatóságra fokozottan figyelni kell.

Az akadálymentes közlekedésre alkalmas nyílások, ajtók lehetőleg küszöbmentesen készülnek.

Hangszigetelési vagy technológiai igény esetén süllyedő küszöbvel, vagy lekerekített élű, alacsony küszöbvel, il. lejtő-átmenettel.

Az ajtótokokat és az ajtólapokat egymástól eltérő, kontrasztos színűre kell festeni.

A védett tanúszobánál és a tárgyalóteremnél biztosítani kell az épületszerkezetek mellett a nyílászárók fokozott hangszigetelő képességét is.

Javasolt az ajtók zárberendezéseinek ún. főkulcsos rendszerű kialakítása.

Árnyékolás

Meg kell oldani valamennyi iroda és tárgyalóterem megfelelő, hőtechnikai szempontból is hatékony árnyékolását az adott épülethomlokzat tájolása szerinti legmegfelelőbb módon.

(Elsősorban külső árnyékoló szerkezettel lenne célszerű, megfelelő légtechnika esetén hő-visszaverő ablakfólia, vagy függöny, szalagfüggöny, relaxa is.)

A külső épületszerkezetek és nyílászárók esetében a vonatkozó törvényi előírások, rendeletek szerinti energetikai elvárások mellett fokozott figyelmet kell fordítani az épületre jellemző esztétikai értékek megőrzésére.

A tervezése során teljes körűen vizsgálandóak az optimális, korszerű környezetvédelmi szempontok, alternatív megújuló energiák (hőszivattyú, stb.) alkalmazási lehetősége, az energiatakarékosság és gazdaságosság optimalizálása mellett.

2.8 ÉPÜLETGÉPÉSZETI RENDSZEREK

Az épületgépészeti belső hálózatokat a közműcsatlakozással együtt a közterületen lévő külső közmű csatlakozási pontig kell megtervezni.

A tervezése során teljes körűen vizsgálandóak az optimális, korszerű környezetvédelmi szempontok, alternatív megújuló energiák (hőszivattyú, stb.) alkalmazási lehetősége, az energiatakarékosság és gazdaságosság optimalizálása mellett.

A bírósági illetve az ügyészégi épületrész épületgépészeti ellátása egymástól teljesen elválasztott rendszerként működjön, külön közműcsatlakozások és mérőberendezések kialakításával.

2.8.1 Víz-, csatorna hálózat

A hálózati víz épületbe lépésnél az ivóvíz rendszerbe nyomáscsökkentővel egybeépített visszamosható finomszűrőt kérünk. A hálózat kialakítására műanyagcsövet vagy préskötésű rozsdamentes acélcsövet kell alkalmazni. Kerülni kell a menetes kötésű horganyzott acél csőanyagot. Tűzvíz hálózatnál és 2"-tól kezdődően a nagy keresztmetszetű alapvezetékeknél HGA cső alkalmazható. Az épület belső szennyvíz vezetékeit tokos kötésű hangcsillapított PP csőanyaggal (belső elvezetésű esővíz vezetékeket hegesztett kötésű PE csatornacsővel) kell tervezni.

Törekedni kell, hogy ahol a hozzáférhetőség biztosított, ott az épületből kilépés előtt tisztítói domot kell beépíteni.

Az esővíz-elvezetés és elszikkasztás/öntözési hasznosítás lehetőségeit vizsgálni és tervezni kell. Az épület melegvíz igénye jellemzően alacsony, így helyi zárt rendszerű villanybojlerok telepítése célszerű, a központi HMV termelés helyett, elkerülve a kiterjedt cirkulációs hálózatot. A csaptelepek karos kivitelűek, az őrzetes váró WC-jének szaniter berendezéseit vandálbiztosak lesznek. A takarítószer-tároló(k)ban vízvételi hely kialakítására, a szennyvíz elvezetésére ügyelni kell, továbbá lejtetett szigetelésű burkolatra padlóösszefolyó, padlószifon beépítése szükséges.

2.8.2 Fűtési-hűtési rendszer

Az épületbe központi fűtés készüljön, melyre kézenfekvő megoldás a gázüzemű kazán létesítése, de meg kell vizsgálni a megújuló energiaforrások lehetőségét is. A rendszer kezelhetősége legyen egyszerű, az üzemeltetési és karbantartási költsége legyen alacsony.

A fűtési hálózat kialakítására rendszerszerű kialakításban műanyagcsövet, vagy préskötésű fémcsövet, pl. kívülről horganyzott acélcsövet kell alkalmazni. Hegesztett kötésű acél csőanyag DN 50 csőmérettől kezdődően a nagy keresztmetszetű alapvezetékeknél alkalmazható.

A tárgyalótermekben és az irodákban VRV rendszerű, hűtésre és fűtésre egyaránt alkalmas hőleadó berendezéseket irányunk elő. A szabályozást helyiségenként 1 db oldalfali termosztáttal kell megoldani, ablaknyitás érzékelővel lekorlátozva a berendezés működését. A VRV elektromos betáplálását önálló bekötéssel kérjük tervezni, H-tarifás mérővel elszámolhatóan. A szerver szobába 2 db split klíma berendezést kell tervezni, amelyek egymás tartalékként üzemelnek. Egyéb funkciójú helyiségekben acéllemez lapradiátorok a fűtési hőleadók, ezek beépített szelepes termosztatikus fejjel szerelt kivitelűek legyenek.

2.8.3 Gázfogyasztó rendszer

Amennyiben gázfogyasztó berendezés beépítése is szükséges, akkor a gázhálózatra kapcsolódásra, valamint a gázbekötésre, kéményrendszerre vonatkozó tervdokumentációkat az aktuális szabványok szerint el kell készíteni és engedélyeztetni szükséges.

2.8.4 Szellőző rendszer

Általános esetben az épület helyiségeinek a szellőzését természetes úton kell biztosítani. A tárgyaló termek vagy az ügyfélvárók nagyobb forgalma miatt friss levegő biztosítására lehet szükség. Ilyen termekben helyiség hőmérsékleten befűjt gépi, frisslevegős szellőzést irányozunk elő. A rendszerbe hővisszanyerőt, szükség esetén hangcsillapító idomokat kell betervezni. A légcsatorna hálózat elemei horganyzott acéllemezből tervezendők, négyszög keresztmetszet esetén MEZ peremes, kör keresztmetszetenél gumigyűrűs tokos kötéssel. Flexibilis légcsatorna csak rövid szakaszokon, pl. kerülések esetén vagy elszívó, befűvő rácsok csatlakozó dobozainak rákötésére használható.

Biztosítani kell a hálózat kialakításnál a szellőztetett terekben (fő terekben, pl. tárgyalók, irodák, könyvtár és tanácsterem szellőztetésénél fokozottan!) az akusztikai követelményértékek betartására.

2.8.5 Automatika

A vezérlő automatikát minden egyes gépészeti egységhez önállóan kell kiválasztani úgy, hogy azzal az adott rendszer egyszerű kezelését megvalósíthassuk, a folyamatos üzemvitel beavatkozás nélkül biztosított legyen. De minden egyes vezérlőnek – akár később megvalósítva is – a közös épületfelügyeleti rendszerhez való kapcsolódásra alkalmasnak kell lennie.

A fűtési rendszer külső hőmérsékletéről időjárás követő szabályozású, éjszakai csökkentett fűtést is megvalósító vezérlővel tervezendő. A szellőző gépek oldalfalra helyezett napi programozású kapcsolóóráról működtetendők olyan módon, hogy a gép közelében a ki-bekapcsolt állapot egyértelműen leolvasható legyen. A belső teres mellékhelyiségek elszívó kisventilátorait 3-5 perces időkéleltetéssel villanykapcsolóról kell indítani és leállítani. Minden egyes rendszert önálló főkapcsolóval kell az elektromos hálózatra csatlakoztatni, amellyel az szükség esetén áramtalanítható.

A tervezett tűzjelző és RWA rendszerek a tűzjelző központról vezéreltek, illetve oda küldenek riasztó- vagy hibajelzést.

2.8.6 Intelligens épületfelügyeleti rendszer

A bírósági igény: alacsony költségekkel, kis ráfordítással, hatékonyan üzemeltethető, illetve fenntartható épület.

A tervezés alkalmával az épületüzemeltetés során ellátandó alábbi feladatcsoportok felhasználási lehetőségeit kell megvizsgálni:

Műszaki üzemeltetés

Infrastrukturális üzemeltetés

Ingaflan gazdálkodás, vagyongezelés

Ebből adódóan a teljes tervezés részeként egy olyan épületfelügyeleti rendszert kell kiépíteni, mellyel az épület fenntartása, üzemeltetése során az évenként rendszeresen jelentkező üzemeltetési és karbantartási kiadásokat, valamint a ciklikus és alkalmankénti karbantartás, felújítás költségeit optimalizálni lehet, használata során teljesülnek egy mai modern és korszerű épülettel kapcsolatban megfogalmazott igények és elvárások, mint pl.: épületgépészeti rendszer, beléptető rendszer, biztonságtechnikai, valamint tűzvédelmi rendszer komplex felügyelete és koordinációja.

2.9 ELEKTROMOS RENDSZEREK IGÉNYEI

Az elektromos erős- és gyengeáramú, valamint a strukturált belső hálózatokat a közműcsatlakozással együtt a közterületen lévő külső közmű csatlakozási pontig kell megtervezni.

2.9.1 Erősáram

A bírósági és ügyészégi épület elektromos ellátása egymástól teljesen elválasztott rendszerként működjön, külön közműcsatlakozás és a mérőberendezések kialakításával. A vezetékeket falba szerelt csövezéssel, rézeres kialakítással kell tervezni. A kismegszakítókat falba süllyesztett dobozokban kell elhelyezni.

Gépészeti rendszerek figyelembevételével vizsgálandó, „H” tarifás mérő berendezés kialakíthatósága.

A tervezés során, a 7/2006. (V.24) TNM rendelet irányadó.

Fotovoltaikus napelem-rendszer kiépítésének lehetősége vizsgálandó. LED-es fényforrások beépítését alkalmazni szükséges.

A teakonyhákban lévő hűtőberendezéseket (24 órás!), az informatikai rendszereket és azok szünetmentes rendszereit (24 órás!), valamint a világítási rendszert elkülönítve, külön-külön áramkörre kell kapcsolni.

Az irodai munkahelyekhez igényeknek megfelelő számú csatlakozót kell kiépíteni, egyéb területeken az általános igénynek megfelelően szükség szerint.

A fénymásolást és a nyomtatást irodánként kis nyomtatóval, illetve az ügyfélközpontban és az emeleteken központi multifunkciós nyomtató/szkennerek betervezésével kell megoldani, kivéve az elnöki előadót, ahol egyedi nyomtatók tervezhetők.

Az erősáramú hálózat túlfeszültség elleni-, védelmét a tervezésénél meg kell oldani.

Az épületben nem lesz 24 órás ügyeleti szolgálat, ezért a főkapcsoló szekrényben meg kell oldani az egyes fogyasztócsoportok szakaszolható lekapcsolását, a 24 órás áramkörök egyszerű lekapcsolásának gátlását.

A helyiségek megvilágítását az MSZ 12464 szerint biztosítani kell.

2.9.2 Gyengeáram

A tárgyalótermekbe a bírói pulpitushoz számítógép csatlakozás, tanúbeszélő és személyi riasztó berendezés; Informatikai és audiovizuális eszközök tervezendők.

A gyengeáramú hálózat másodlagos villámvédelmét a tervezésénél meg kell oldani.

Az elnöki irodában kábeltelivíziós csatlakozási pontot kell kialakítani.

A stúdiószobát a védett tanúval való kapcsolatteremtésre, valamint a tárgyalások videó- és hangfelvételeinek készítésének speciális igényei szerint kell kialakítani.

A kommunikációs hálózatot az ismertetett

- helyiség- és funkciókapcsolati elvek,
- a kiemelt (már használatban lévő, vagy bevezetésre váró) kommunikációs és információrögzítési csatornák, eszközök, rendszerek

maradéktalan figyelembe vételével kell megtervezni.

Az összetett védelmi- és tűzvédelmi rendszerrel az építési engedélyezési terv készítése során kell számolni.

2.9.3 Informatika

Az épület tervezése során nagy hangsúlyt kell fektetni az informatikai lehetőségek minél szélesebb körű, optimalizált és racionális alkalmazására.

A bírósági szervezetrendszer elsődleges feladatainak megvalósításához folyamatos innovációra és fejlesztésekre van szükség, hogy a bírák tevékenységüket magas szakmai színvonalon, jól szervezve, és a szükséges tárgyi feltételek birtokában végezhesék.

A bíróságok igazgatásának központi irányításáért az Országos Bírósági Hivatal Elnöke felel, ezért az informatikai fejlesztési projekteket is az OBH tervezi és hajtja végre.

Jelen beruházás során alkalmazni kell az elmúlt években, az informatika terén megvalósult, fejlesztéseket, illetve alkalmazásokat, melyek a www.birosag.hu weboldalon részletesen megtalálhatók.

Az irodai munkaállomásokhoz igényeknek megfelelő számú (dolgozónként 3-3 db informatikai RJ45 csatlakozó) csatlakozót kell kiépíteni, egyéb területeken az általános igénynek megfelelően szükség szerint.

2.10 BELSŐÉPÍTÉSZETI IGÉNYEK

A helyiségekbe stabil- és mobil bútorokat, berendezéseket egyaránt el kell helyezni. A bútorozást az alaprajzokon jelölni szükséges.

A tárgyalótermekben kiemelt dobogóra kerülnek a bírói (középre) és az ülnöki asztalok (1-1 db kétoldalra).

A padlószinten kell elhelyezni a jegyzőkönyv vezetői asztalt, a két, vagy három fős ügyvédi és az ügyészi asztalt – általában „U” alakú elrendezéssel. A nagy tárgyalók berendezését úgy kell megtervezni, hogy több ügyésznek, ügyvédnek és a szakértőknek is legyen megfelelő helye. A nagy közönség létszámra tervezett tárgyaló esetében a sajtó képviselőinek is biztosítani kell a megfelelő munkakörülményeket. A tárgyalásra meghívottak, a szakértők és a hallgatóság részére lehetőleg padokat kell tervezni. A bíróság mögötti falon kiemelt falburkolat címerrel, a hallgatóságnál falifogas és a székeknél burkolatvédő lécz készüljön. A tárgyalók stabil berendezései egyedi kialakításúak lehetnek. A folyosókon és ügyfélvárókban padok, ügyvédi írópultok, gyűjtőládák, hirdetőtáblák, tárgyalási jegyzéktartók elhelyezése szükséges.

Az ügyfélközpontban megoldandó a dolgozói és az ügyfeles oldal szétválasztása belsőépítészeti eszközökkel, pl. „ügyfeles tárgyaló asztalsoros/paneles” rendszerrel. Itt, valamint az ügyiratkezelő irodákban célszerű sokpolcos, zárható irattároló szekrényekkel biztosítani a megfelelő irattárolást.

A dolgozószobákat – a tervezett létszámmal arányos – asztallal, székekkel, zárható szekrényekkel és kiegészítő bútorokkal kell ellátni. Irodánként egy max. 60 cm. széles akasztós szekrény tervezendő.

Az elnökség irodáiban a bútorozás kiemelt igény szintű. Az elnöki kezelőirodában magas zárt szekrényekkel kell megoldani az irattárolást.

Az irattárakba gördülő intenzív irattári polcrendszer, illetve nagy teherbírású Salgó polcrendszer tervezendő (kb. 2000 ifm kapacitás) . A bűnjel raktárba, napi irattárba fix polc telepítendő.

2.11 ÉPÜLET ÜZEMELTETÉS

Az üzemeltetés legyen gazdaságos, a funkcionális egységek legyenek szakaszolhatóak és külön mérhetőek. Az üzemeltetés kis létszámot vegyen igénybe, és legyen jól felügyelhető. A karbantartás a funkciók zavarása nélkül, forgalomtól elzárt területen, egyszerűen, bármely időszakban legyen végrehajtható.

2.12 A PÁLYAMŰVEK BENYÚJTANDÓ MUNKARÉSZEI, FORMAI KÖVETELMÉNYEK

- Ha a beadott pályaterv a szerző szabadalmi oltalom vagy szabadalmi bejelentés alatt álló műszaki megoldását tartalmazza, úgy erről – a megoldás tartalmának megnevezése nélkül – a műleírás elején kell a szerzőnek nyilatkoznia.
- Ha a pályázó a díjazásban vagy megvételen nem részesült tervének nyilvános bemutatását nem engedélyezi, úgy erről a műleírás végén, külön oldalon kell nyilatkozatot tennie.
- BORÍTÉK (A/4 szabvány fehér boríték, mindenféle felirat és jelige nélkül lezárva)
- benne: kitöltött ADATLAP a pályamű szerző(i)jének adataival (3.3. sz. melléklet)
- benne: kitöltött NYILATKOZAT (3.5. sz. melléklet)
- benne: a teljes pályázati anyag PDF formátumban digitális adathordozón (CD, DVD), megfelelő a titkosság feltételének, kezelhető méretben (pl. műszaki leírások, számítások egy fájl, tervlapok másik fájl)
- benne: az (esetleges) szabadalmi oltalom megnevezése

A pályaművek nem sérthetik a titkosságot. A pályaművet tartalmazó csomagot, az egyes munkarészeket névalírással, jeligével, a szerzőkre utaló emblémával, jellel ellátni nem szabad. A pályamű semmilyen, a szerzők vagy azok munkahelyére vonatkozó utalást nem tartalmazhat. A titkossági szabályt megszegő pályaművet a Bírálóbizottság az értékelésből kizárja.

- a titkosság fenntartása érdekében a pályaművet tartalmazó zárt csomagban elkülönítve el kell helyezni egy borítékot (a boríték külsejére vonatkoznak a titkosságra vonatkozó előírások, azaz azon a pályázó(k)ra/szerző(k)re vonatkozó jel/utalás nem szerepelhet), amelyben a pályamű benyújtójának nyilatkozata szerepel a pályázók nevének és lakcímének/székhelyének adataival.
- a pályázók előbbiek szerinti adatait a bírálóbizottság csak a bírálat lezárását és a zárójelentés elfogadását követően ismeri meg és az eredményhirdetés során hozza nyilvánosságra.

2.12.1 BENYÚJTANDÓ MUNKARÉSZEK

Tervlapok, (maximum 8 db* A1 lap)

Helyszínrajz M=1:500 méretarányban a teljes ingatlan ábrázolásával

A léptéknek megfelelően kell ábrázolni a tervezési területre javasolt beépítés és a meglévő épületek felülnézetét, szintszámok és épületmagasságok feltüntetésével. Ábrázolni kell a területek gyalogos és gépjárművel való megközelítését.

Építészeti tervlapok **M=1:100**

- valamennyi eltérő szint alaprajza
- metszetek a megértéshez szükséges számban
- az épület összes homlokzata

A helyiségekbe a lehetőségeknek megfelelően be kell írni a megnevezését, alapterületét és számát.

A metszeteken ábrázolni kell a tervezett szerkezeti megoldást, a főbb anyagokat feltüntetve.

A homlokzatokon az anyagokat meg kell jelölni, és az anyaghasználatot a műleírásban részletezni kell.

Távlati kép

- beadandó minimum 4 db távlati kép,
- 1 db jellemző belső kép

Egyéb:

- a terv koncepcióját bemutató vázlatok, magyarázó ábrák, szabad előadásmódban és léptékben

Műszaki leírás, (maximum 10 db A/4 oldal)

- beépítési javaslat ismertetése
- építészeti kialakítás, funkció
- alapozás, szerkezeti rendszer leírása
- alapterület-kimutatás szükséges
- beépítési paraméterek igazoló számításai (beépítési %, terepszint alatti
- beépítés, építménymagasság-számítás, szintterületi mutató számítása, esetlegesen
- parkoló egyenleg, esetlegesen tűztávolság számítása)
- energiagazdálkodási koncepció
- tervezéssel összefüggő adatlap kitöltve (3.4.4 melléklet) becsült beruházási költség mértéke, összesített alapterületekkel

A műszaki leírás adjon eligazítást minden olyan építészeti, szerkezeti és egyéb körülményről, amely a tervlapokról nem olvasható le. Mutassa be a tervezett fontosabb épületgépészeti rendszereket.

2.12.2 Formai előírások

A tervlapokat habkartonra kasírozva kell elkészíteni, amelynek mérete szabvány **A1 méretű (594 x 841mm)**. A tervpályázat nyelve magyar. A kidolgozás módja kötetlen, a kiíró nem határozza meg az ábrázolás módját, technikáját, színezését, de valamennyi tervlappal szemben követelmény a tiszta, világos, az elbírálást segítő előadásmód. Törekedni kell arra, hogy a látványtervek külön lapokra kerüljenek, biztonságtechnikai okokból, ezért a benyújtandó lapok száma több, mint a Kormányrendeletben előírt maximum.

Minden tervlapon fel kell tüntetni a **tervpályázat címét**;

**ORSZÁGOS BÍRÓSÁGI HIVATAL TERVPÁLYÁZATA DUNAKESZI JÁRÁSBÍRÓSÁG ÉS
DUNAKESZI JÁRÁSI ÜGYÉSZSÉG TERVEZÉSÉRE**

- a tervlap **megnevezését**,
- a **méretarányt** és
- a tartalomjegyzék szerinti **sorszámot**.

2.13 ÉRTÉKELÉSI SZEMPONTOK

A pályaművek értékelése során a Bírálóbizottság az alábbi bírálati szempontok szerint értékeli a pályaműveket és dönt a rangsorolásról:

A tervpályázati dokumentációban meghatározott tárgy alapján vizsgálja:

a telepítés (a környezetbe illeszkedés, a beépítés) követelményeinek,

- karakteres, városképet meghatározó arculat kialakítása
- funkcionális igények megvalósulása
- magas szintű térépítészeti, építészeti és zöldfelületi minőség létrehozása
- városképhez és környezethez való illeszkedés, a városképi szempontok érvényesülése, a településképi és településszerkezeti hatásvizsgálat pozitív eredménye
- az építészeti kialakítás minősége
- településrendezési, építési előírások betartása a dokumentációval összhangban

a megvalósíthatóság követelményeinek,

- reális időbeli megvalósíthatóság
- a tervezési program szerinti rendeltetés, a használhatóság, a gazdaságosság
- gazdaságos szerkezeti rendszer, épületgépészeti és elektromos rendszer választása
- reális költségű, megvalósítható műszaki megoldások alkalmazása

a környezetvédelmi követelményeinek,

- környezeti feltételekhez való alkalmazkodás
- kedvező anyaghasználatú, energiatudatos szerkezetek használata
- alacsony üzemeltetési költségű, fenntartható megoldások alkalmazása

a közlekedési követelményeinek,

- térszervezés és közlekedési útvonalak összhangja
- kapcsolatok a szűkebb és tágabb környezet közlekedési hálózataihoz

a tervi minőség követelményeinek

- kidolgozottság, részletezettség
- közérthetőség, tervpályázati dokumentáció szerinti megítélhetőség
- dokumentációnak való megfelelés

a tervezési programokban megfogalmazott elvárásoknak és tervezési irányelveknek való megfelelést.

A megadott bírálati szempontok felsorolása nem jelent fontossági sorrendet. A Bírálóbizottság a pályaművek sorrendjének megállapítása során a fenti szempontokat összességében érvényesíti.