

# GÖRÖGKATOLIKUS TEMPLOM ÉS PARÓKIA

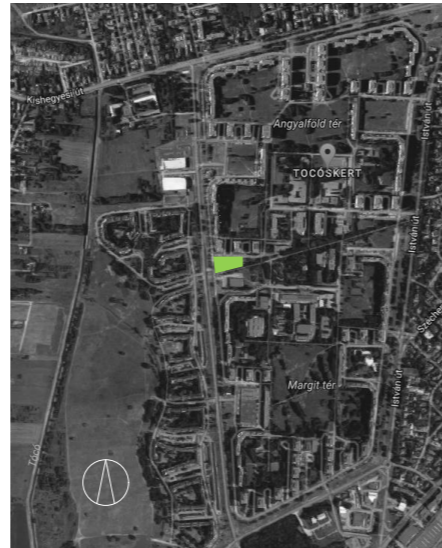
## DEBRECEN, TÓCÓSKERT



ERDŐS IMRE

2018

# HELYSZÍN



## A HELY

A tervezési terület Debrecen város nyugati részén, a tócsókerti lakótelepet ketté szelő Holló László sétány nyugati végében helyezkedik el. A mai Tócsókert a régi kertségek 80-as évek közepén történő kiszanalásával és a cca. 40000 embernek otthont biztosító lakótömbök felépítésével kezdődött. Idővel a terület kibővült oktatási, rekreációs és egyéb középületekkel. A görögkatolikus közösség részéről régóta igény lenne itt egy 150 fős befogadóképességű templomra. Az egyház rendelkezésére álló telek déli oldalát a sétány, északi oldalát egy parkolósáv határolja. A környezetében áruház, szolgáltató-épületek és az égbe meredő paneltömbök találhatóak.

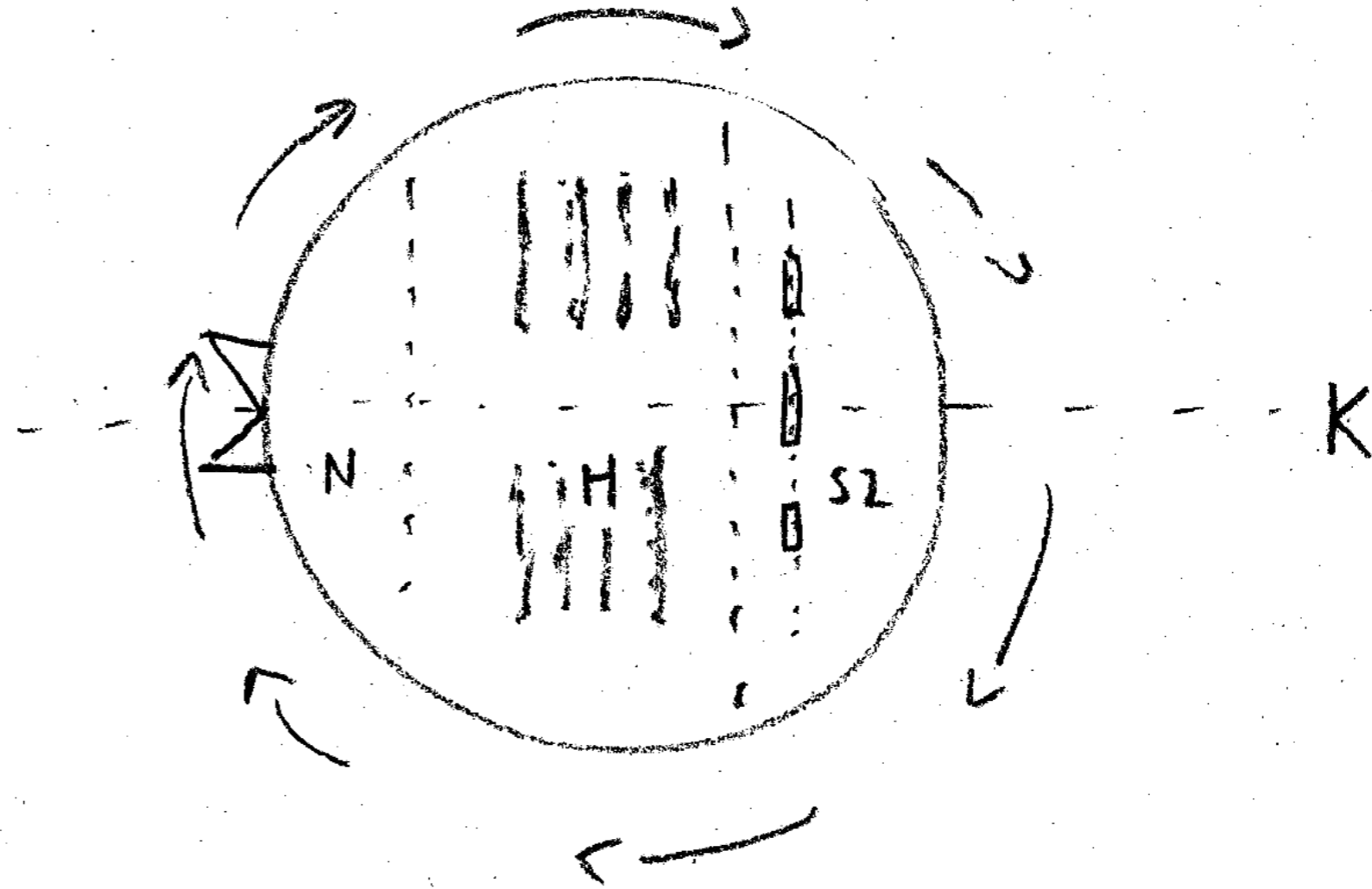
# PROGRAM

## Program:

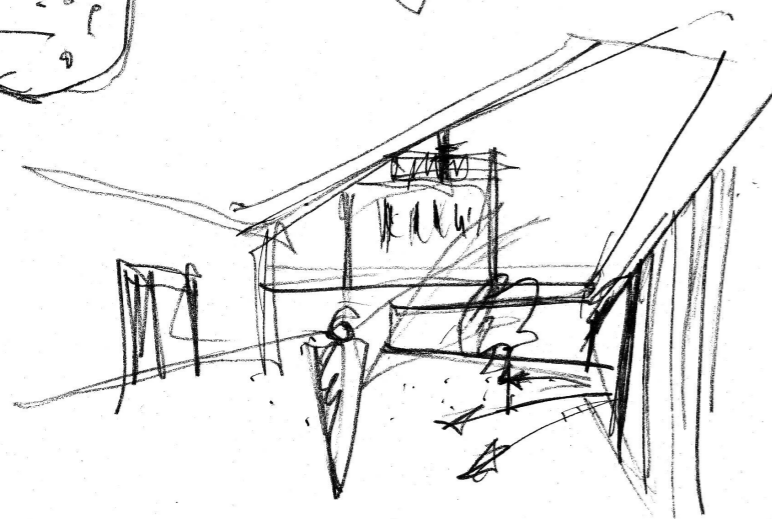
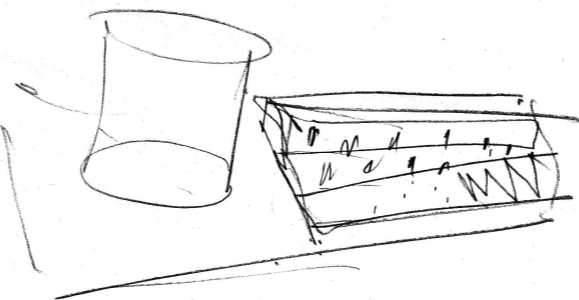
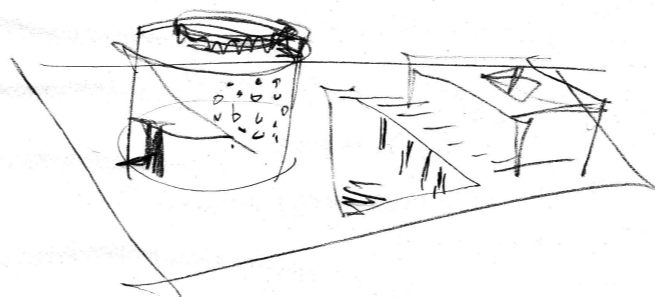
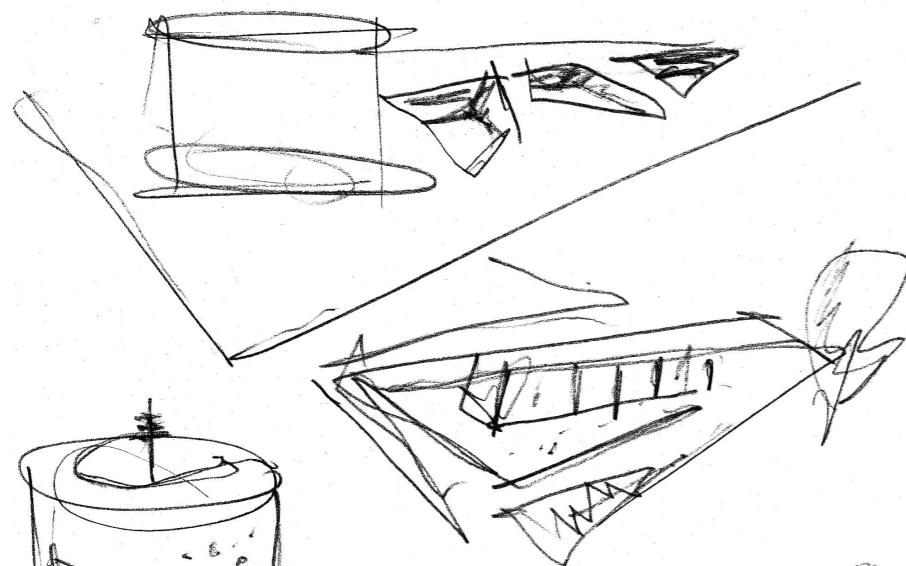
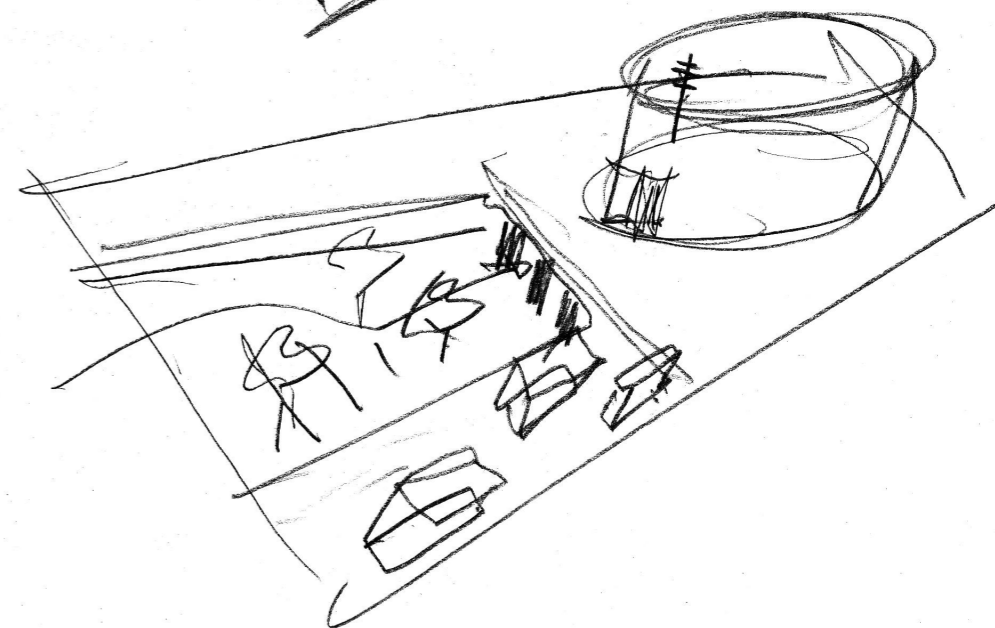
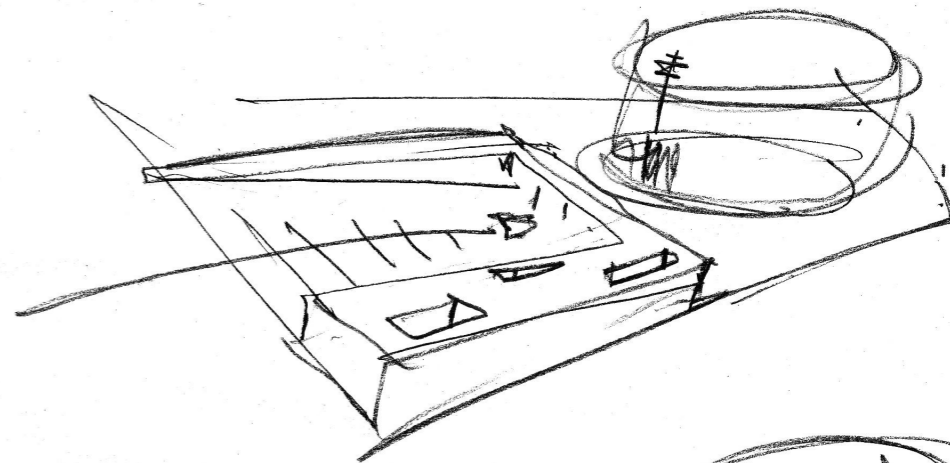
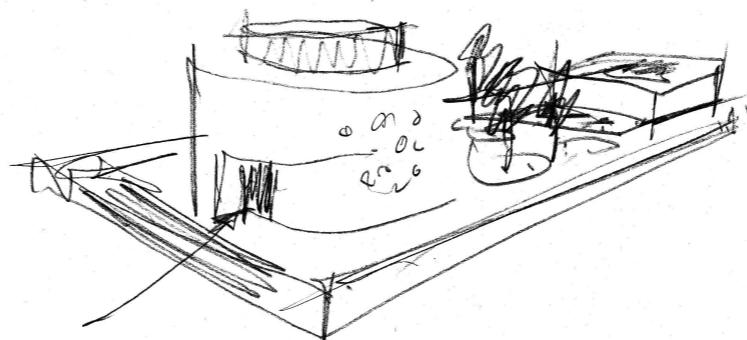
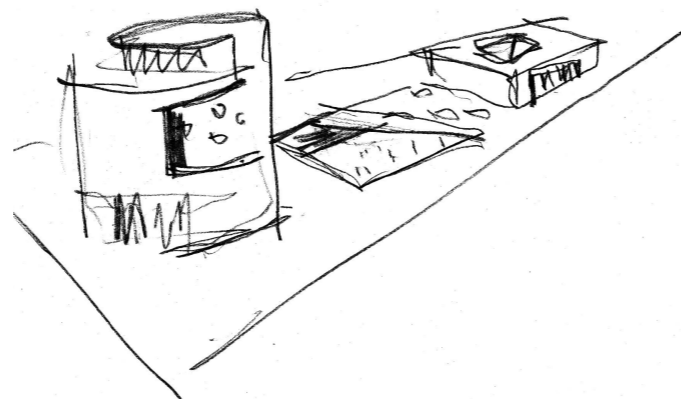
- ~150 fő befogadóképességű templom
- altemplom vagy urnák helyének biztosítása
- közösségi ház (~150 m<sup>2</sup>)
- családi ház egy 6 tagú család részére (~150 m<sup>2</sup>)

## Görögkatolikus tervezési követelmények:

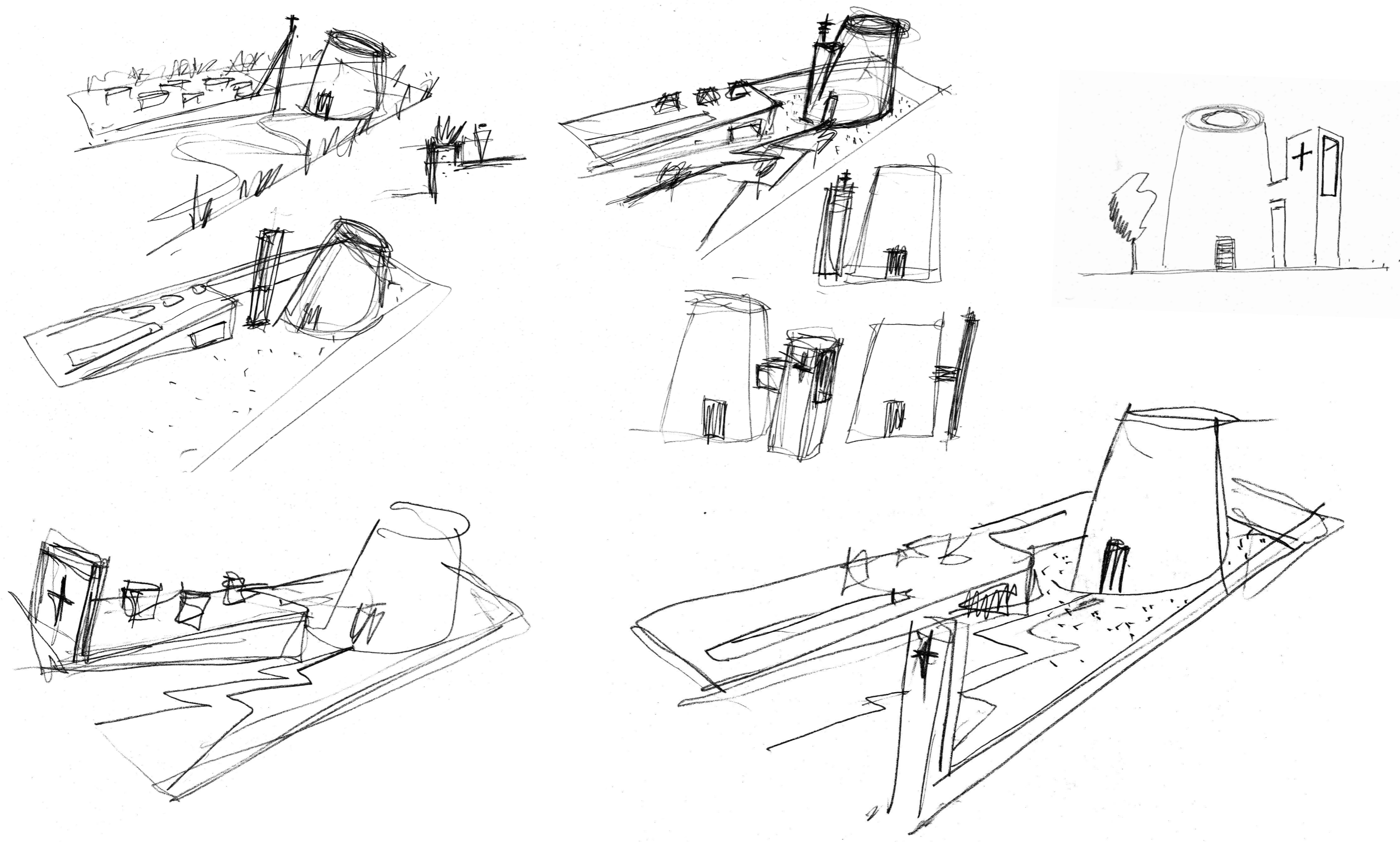
- centrális térforma
- szentély keletelése (legfeljebb 25 fokos eltérés)
- kétszárnyú bejárati ajtó a tengelyben
- körmenetekhez körüljárhatóság biztosítása
- felülről történő bevilágítás
- szentélyt leválasztó ikonosztázion tervezése
- harangtorony kialakítása



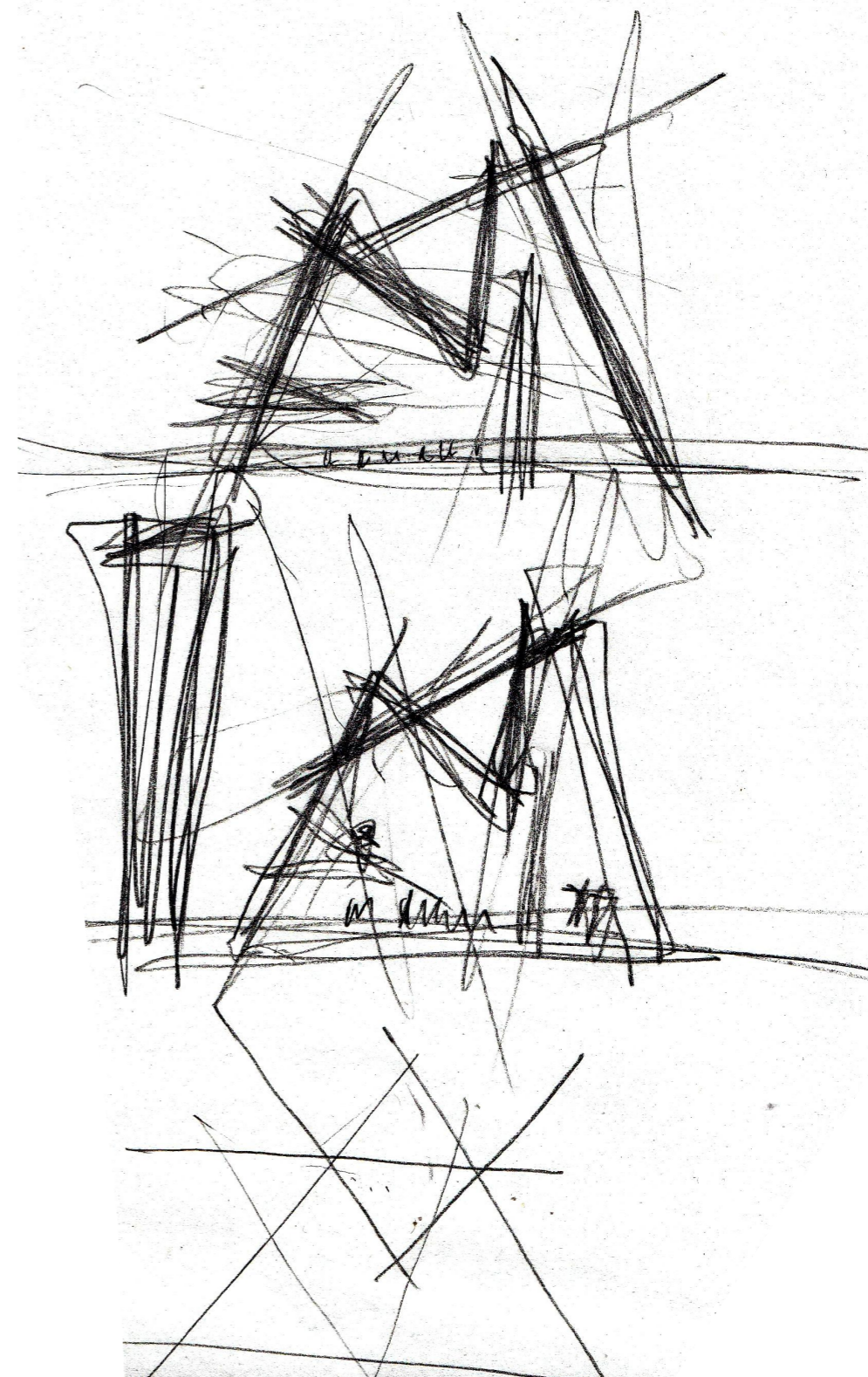
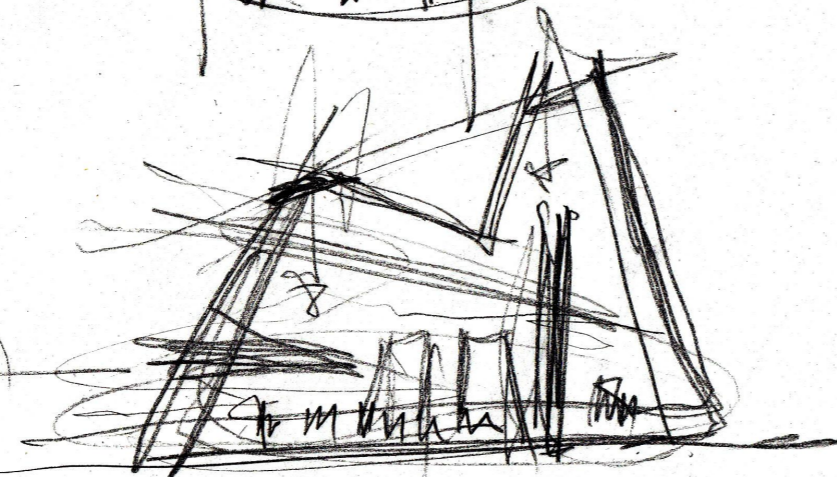
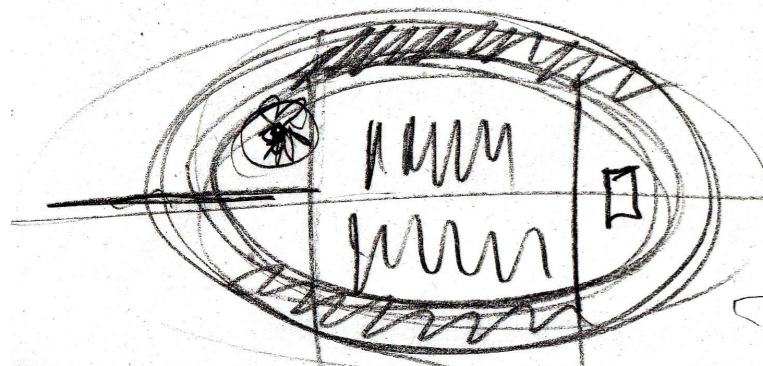
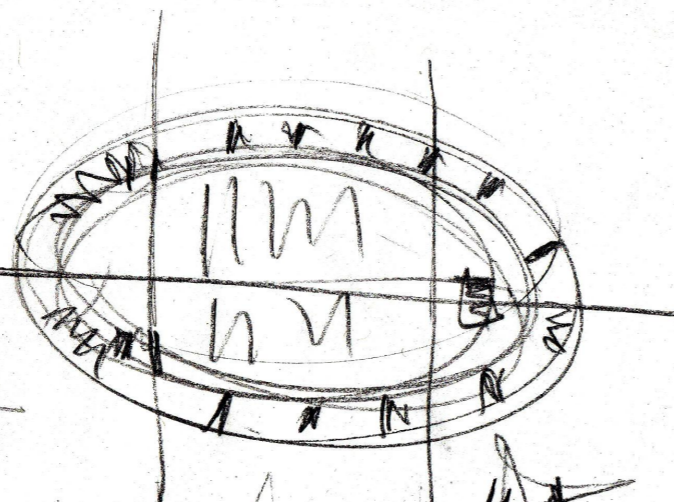
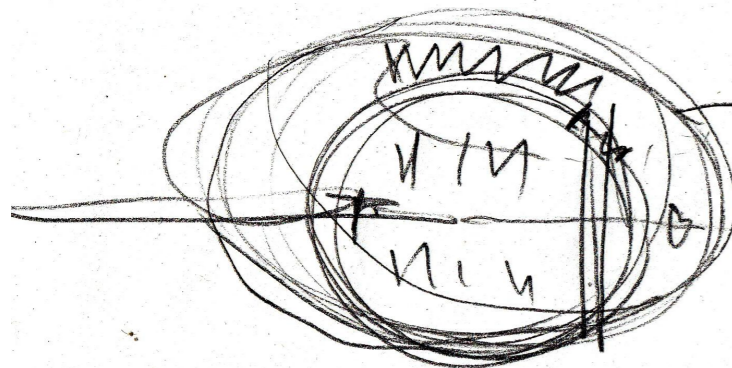
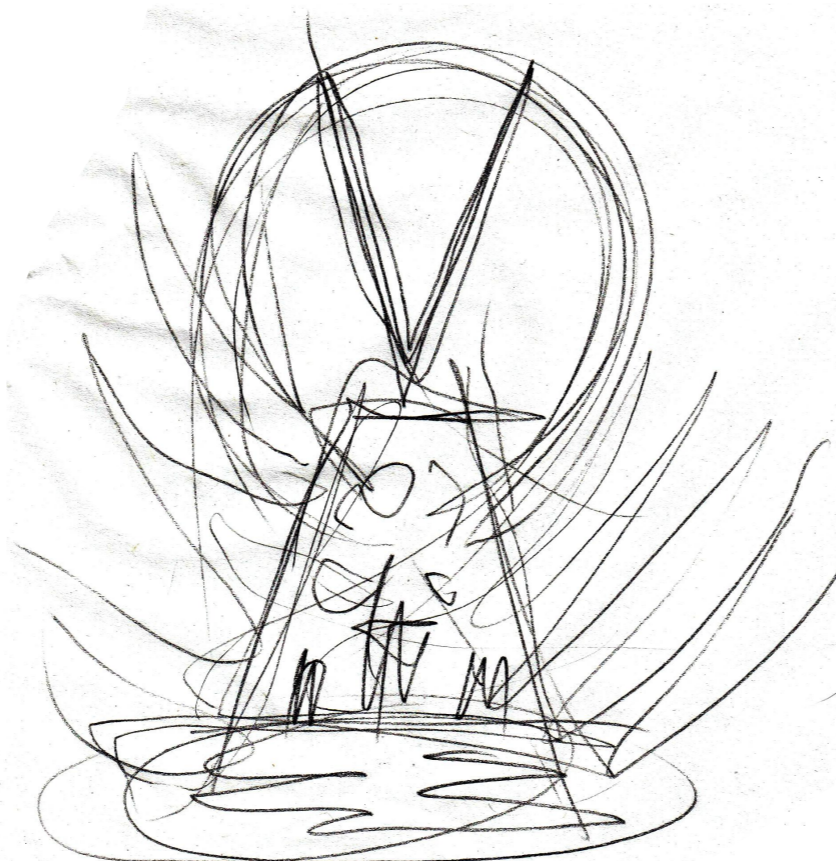
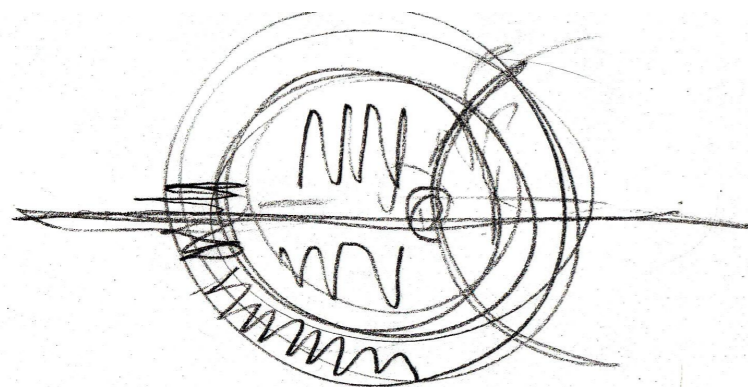
# VÁZLATOK



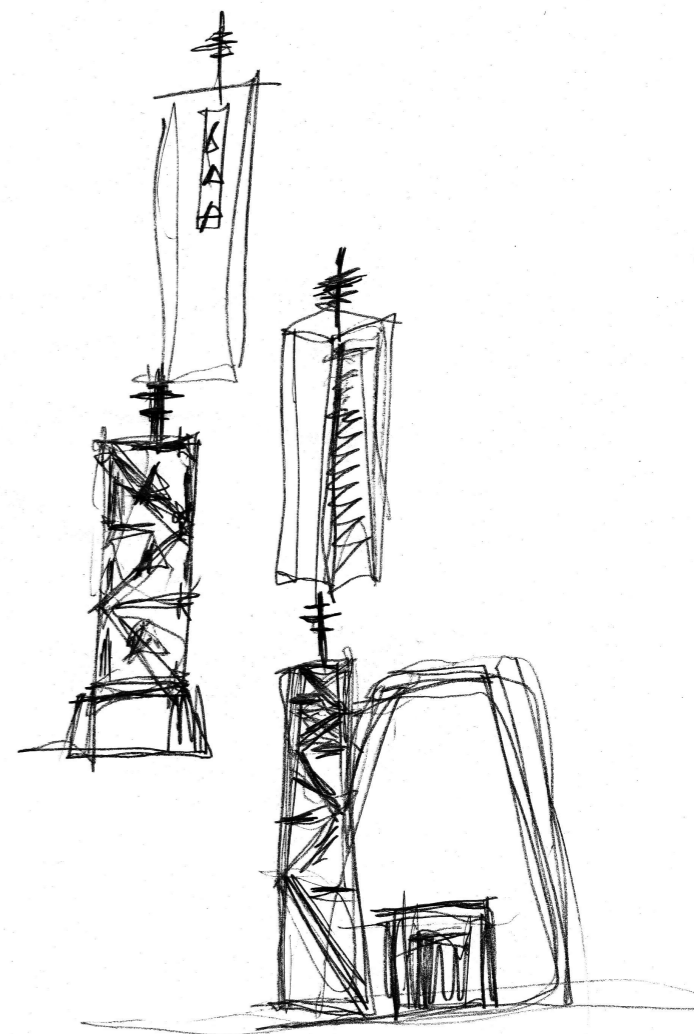
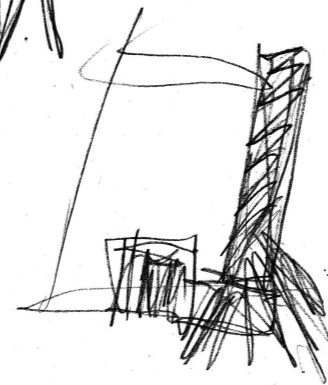
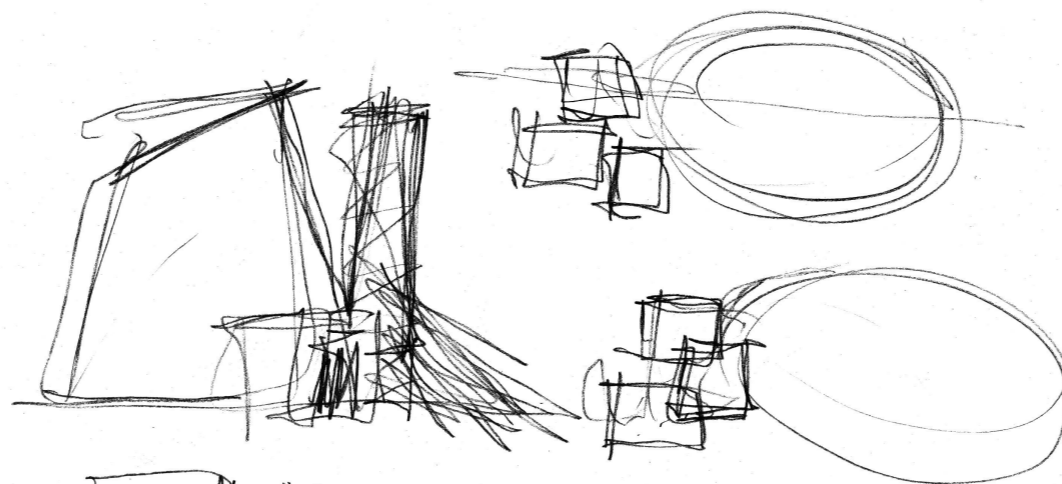
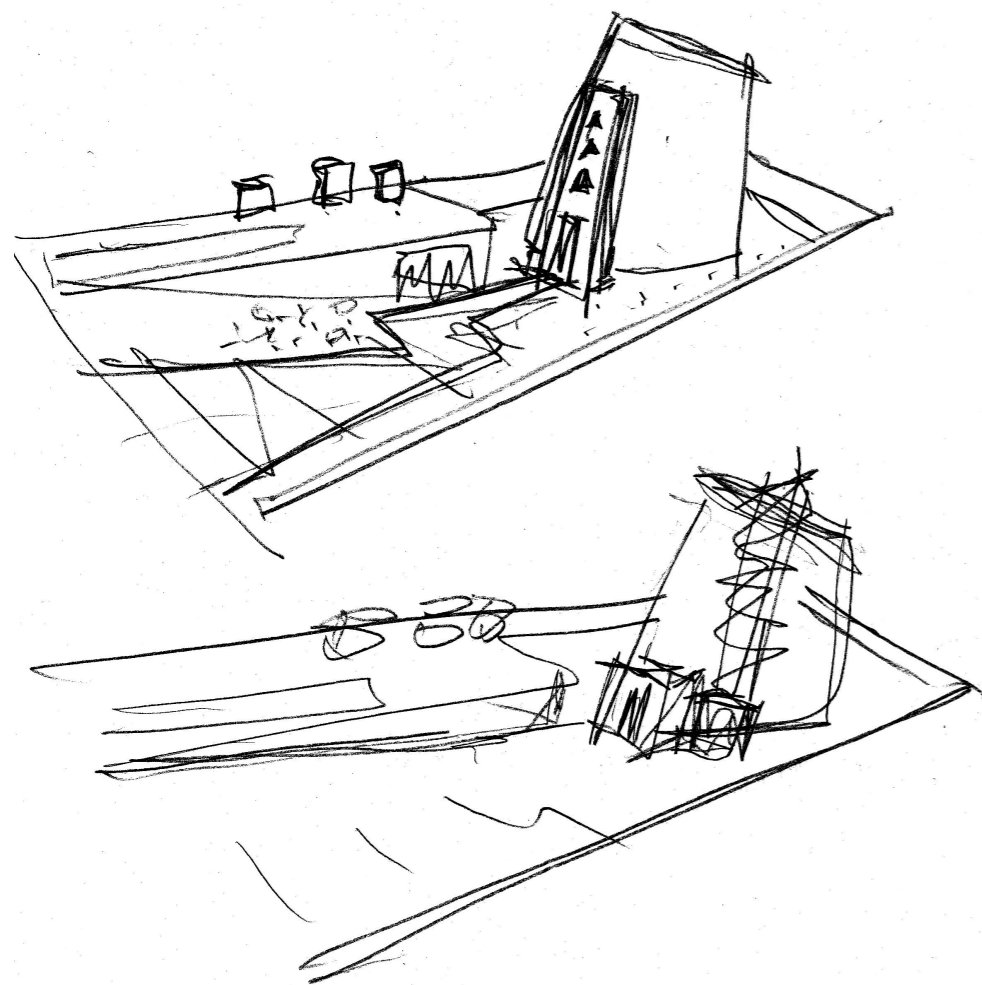
# VÁZLATOK



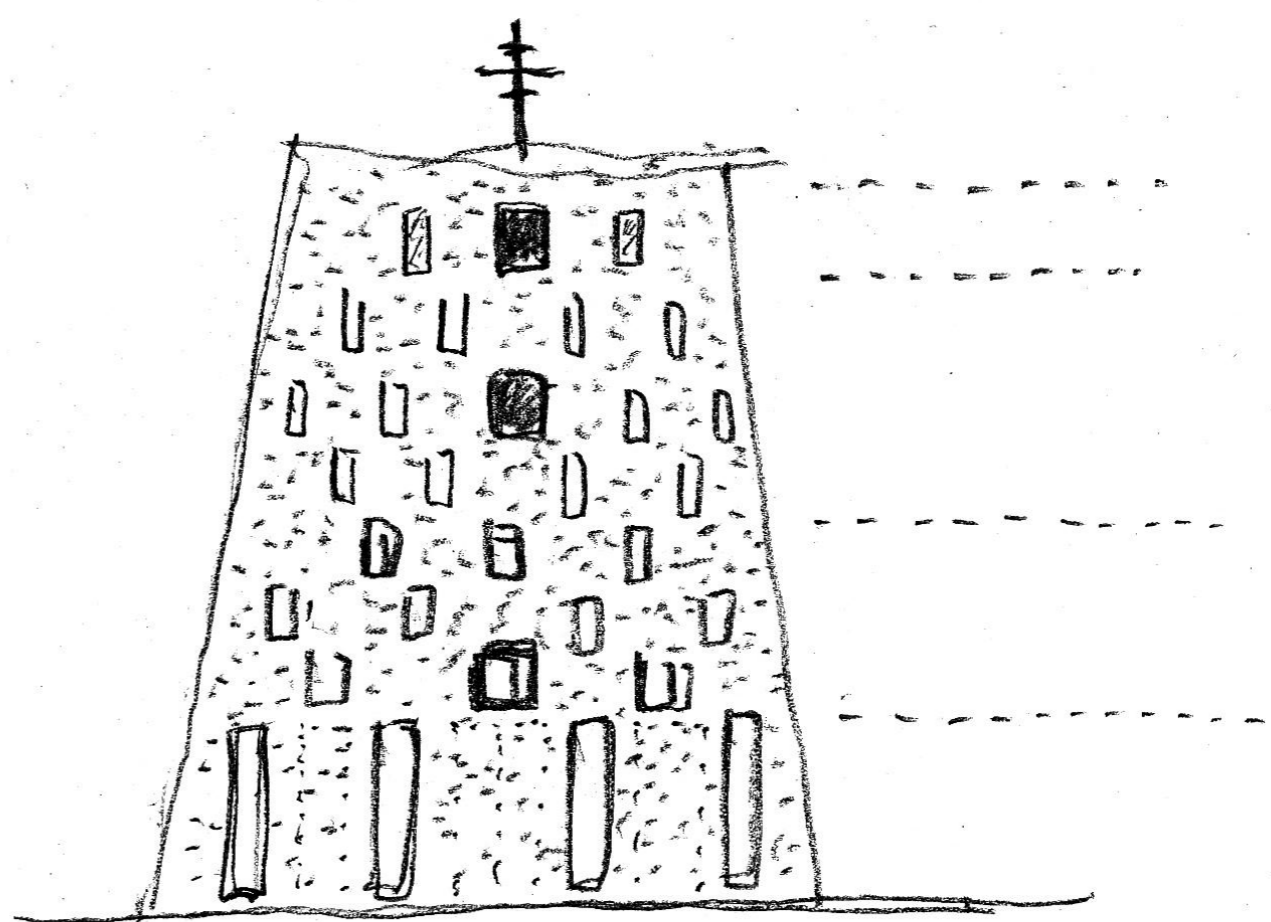
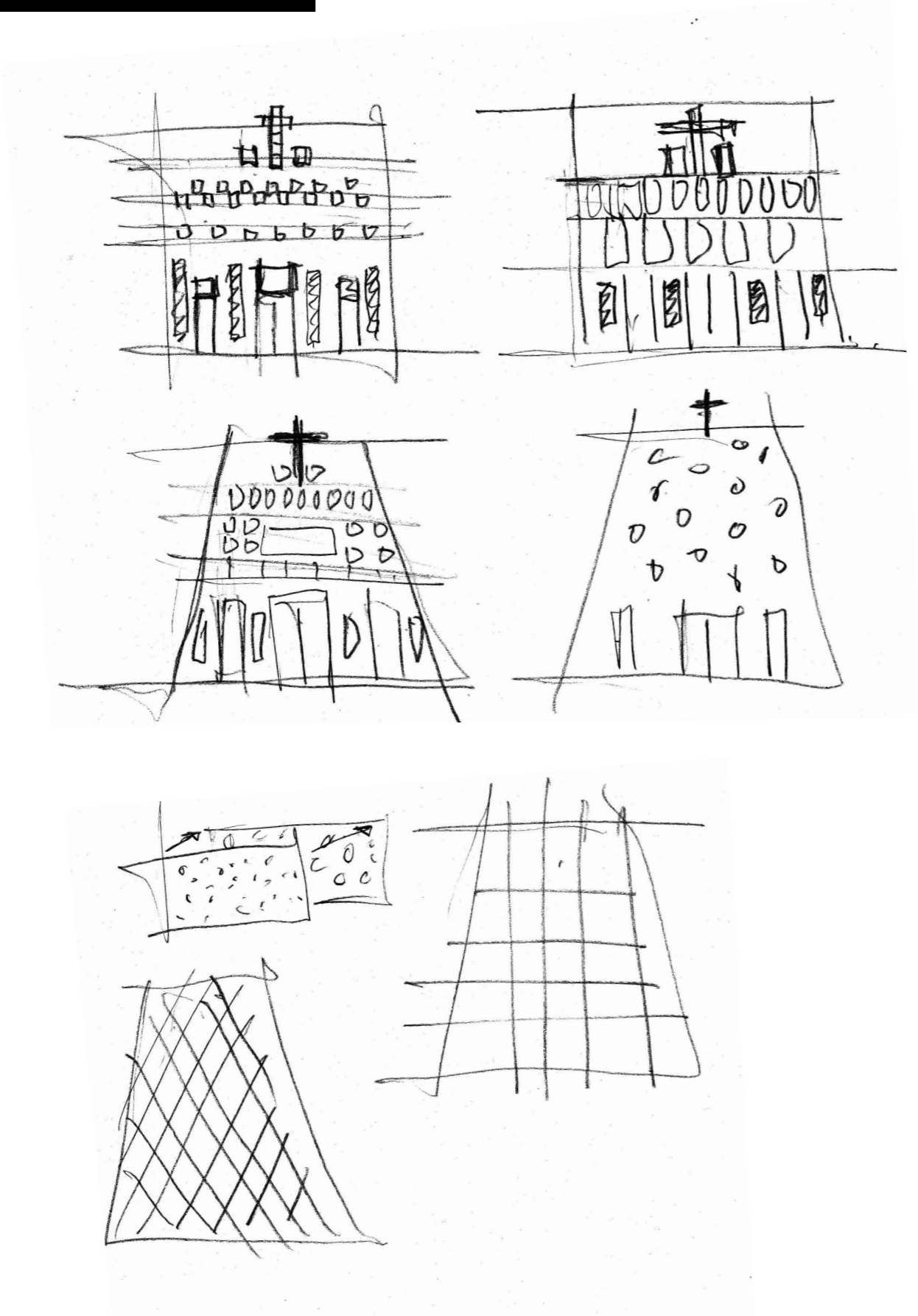
# VÁZLATOK



# VÁZLATOK

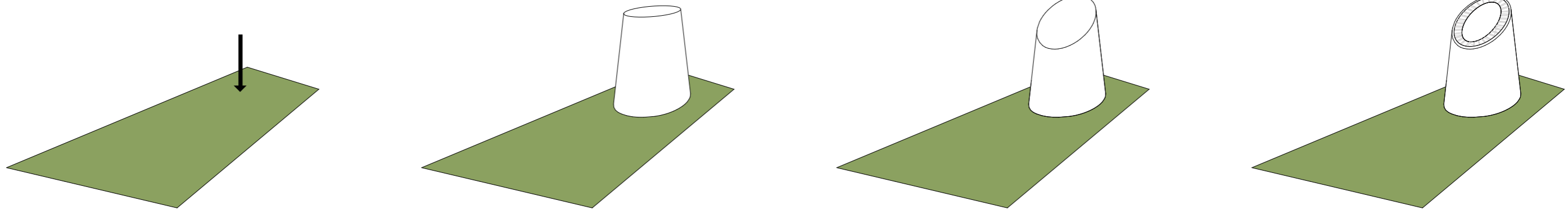


# VÁZLATOK





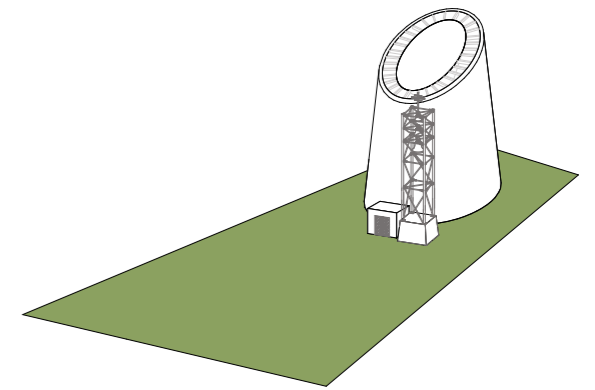
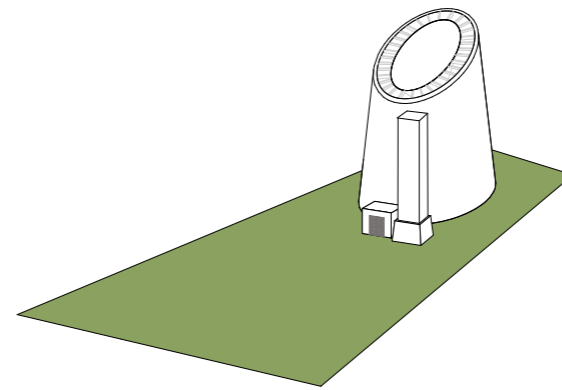
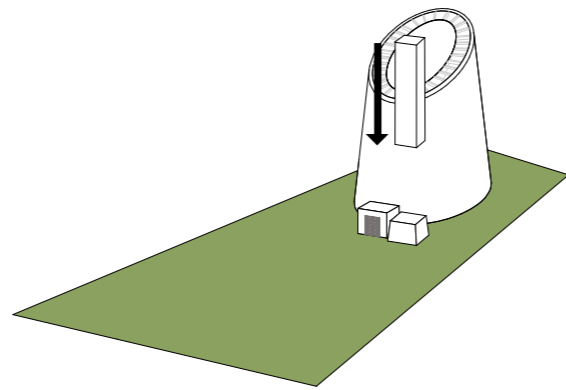
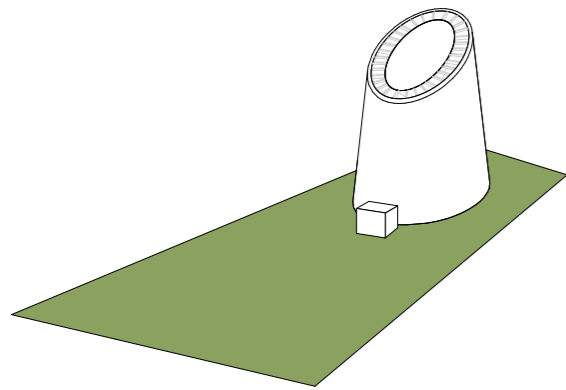
# KONCEPCIÓ



## A HELY KIJELÖLÉSE

A hely kijelölésének fő mozzanata: a templom földbe szúrt csonkákúpként való megfogalmazása. Célom egy olyan hangsúlyos elem létrehozása volt, ami azonnal magára vonja a tekintetet és sajátos atmoszférát teremt. A természetes megvilágításról kizárólag felülvilágítókkal gondoskodtam, hogy semmilyen külső tényező ne vonja el a figyelmet a szertartások közben.

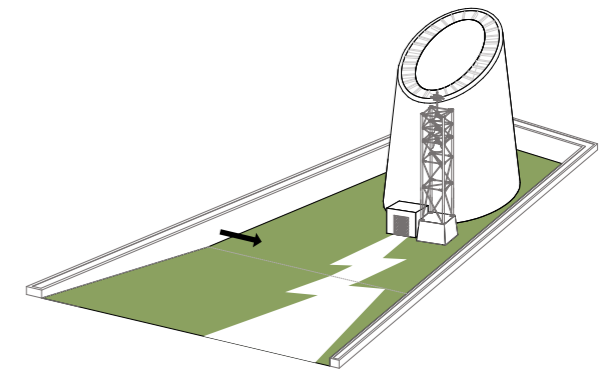
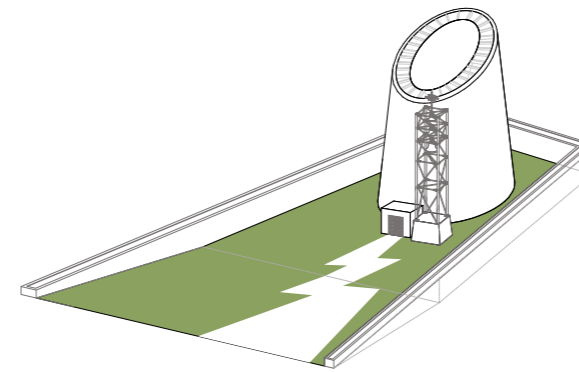
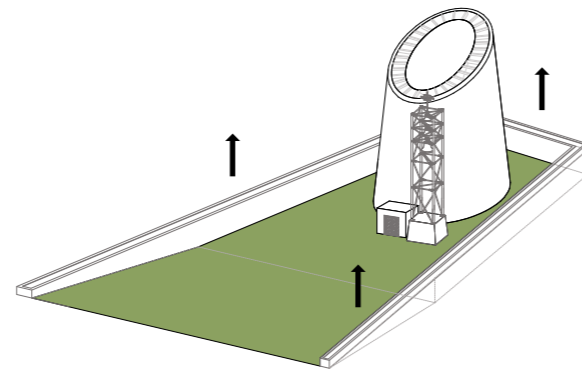
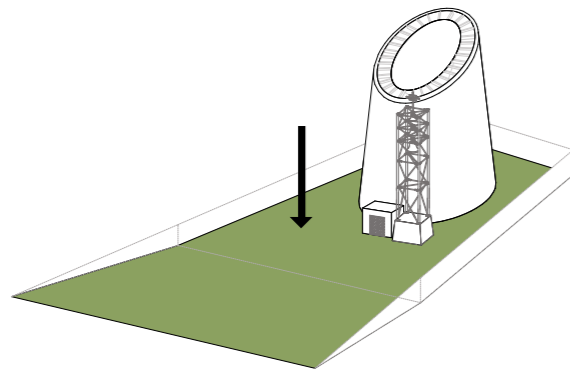
# KONCEPCIÓ



## A TEMPLOM ÉS A HARANGTORONY

Az emberek és az épített struktúrák között létrejövő érzelmi kapcsolat azt követeli meg, hogy komplex struktúrákat hozzunk létre, mivel szemeink a magas kontrasztarányú és részletes területekhez vonzódnak. A geometriailag túl tiszta formák - így egy magányosan álló csonka-kúp is - szorongást generálhatnak, akkor is, ha egy szakrális épületről van szó. Ezért a harangtornyot végül egy szikár, vázas szerkezettel helyeztem a templom mellé ellentétpárként, majd a bejárati kapuzat kihangsúlyozásával hármaskompozícióba rendeztem a tömegeket.

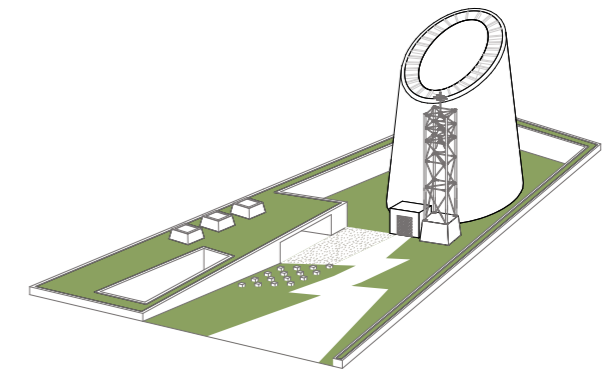
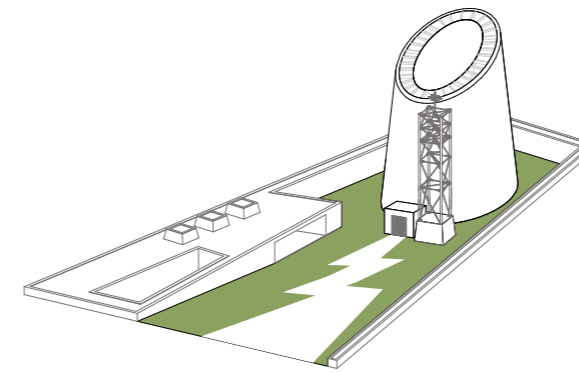
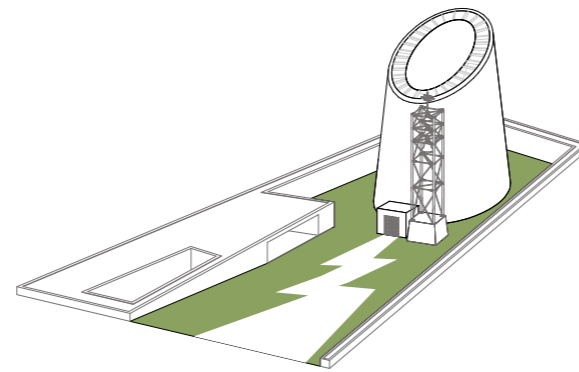
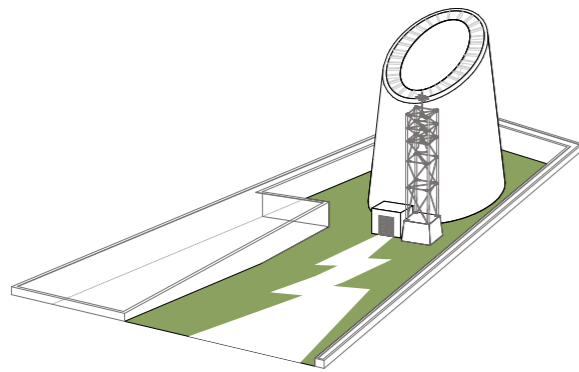
# KONCEPCIÓ



## A TEMPLOMKERT

A templomkertet a telek végében lesüllyesztettem. A templomhoz vezető 8%-os lejtésű rámpán lefelé haladva ezáltal már szimbolikusan meg is kezdődik az átlényegülés és az alámerítkezés. A kertet átszelő felvezető út a szentélyt és bejáratit kaput összekötő tengely meghosszabbításával jött létre. Az egyre szűkülő burkolt sáv felhívja a figyelmet: a szent terület belseje más, mint a környező profán világ.

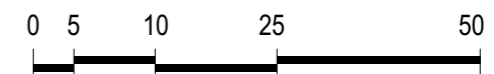
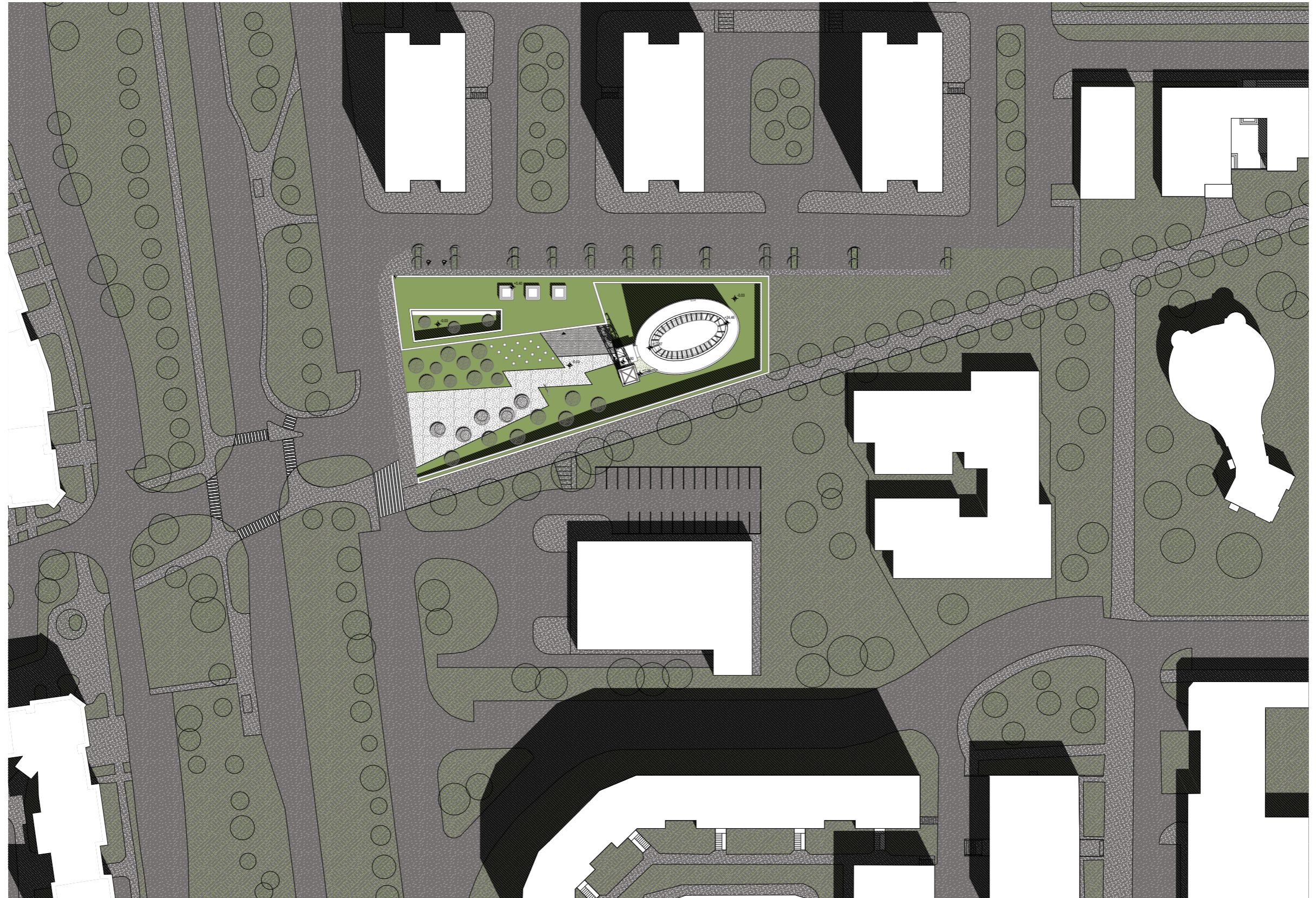
# KONCEPCIÓ



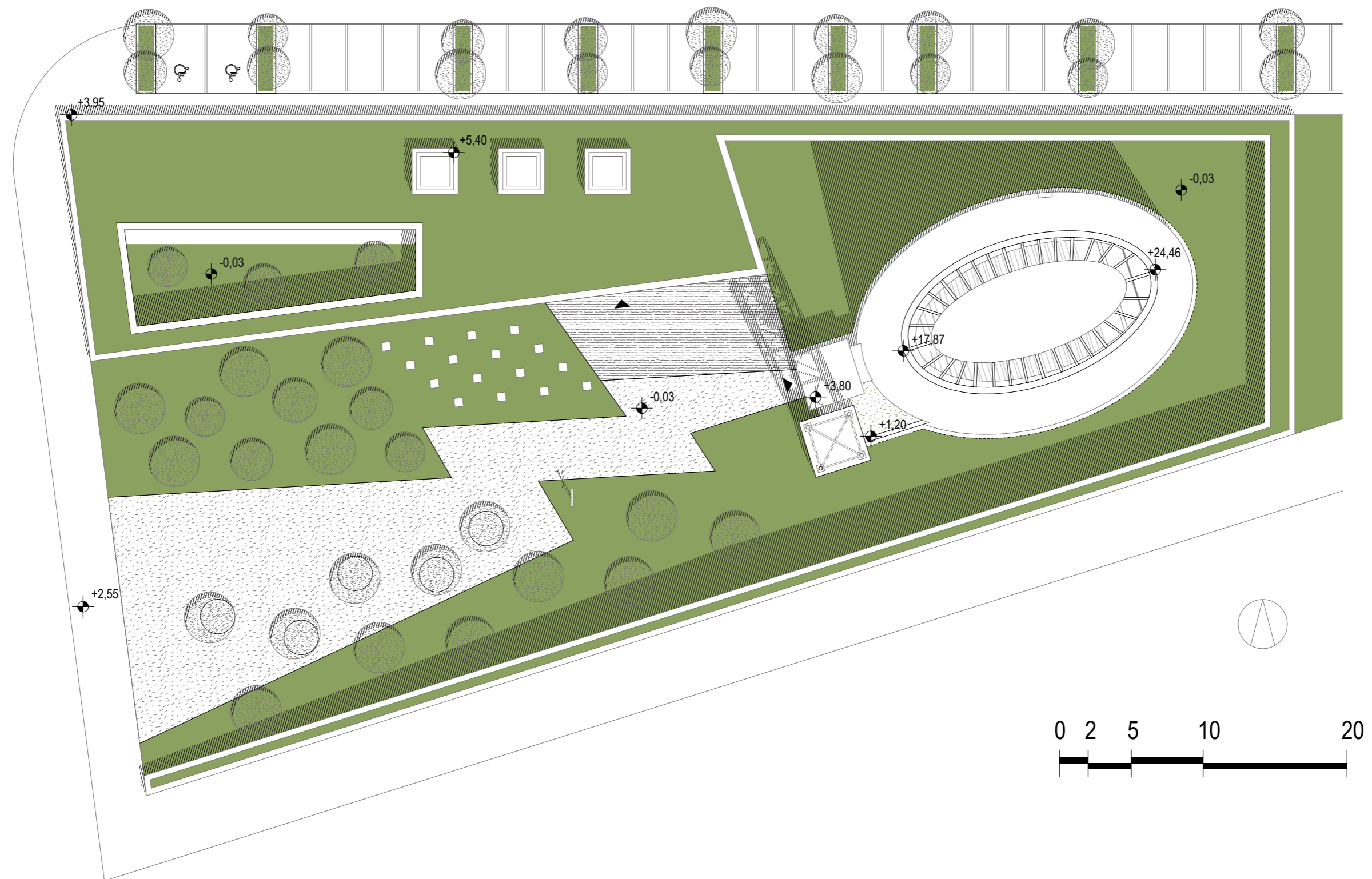
## A PARÓKIA

A parókia tömegét visszafogott módon igyekeztem megjeleníteni, hogy a hangsúly a templomon legyen. A funkciókat ezért egyetlen hasábkba rendeztem, melyet a kerítés felvastagításával hoztam létre. A természetes megvilágításról a paplak esetében egy belső pációval gondoskodtam, a közösségi ház tetejére pedig felülvilágítókat helyeztem.

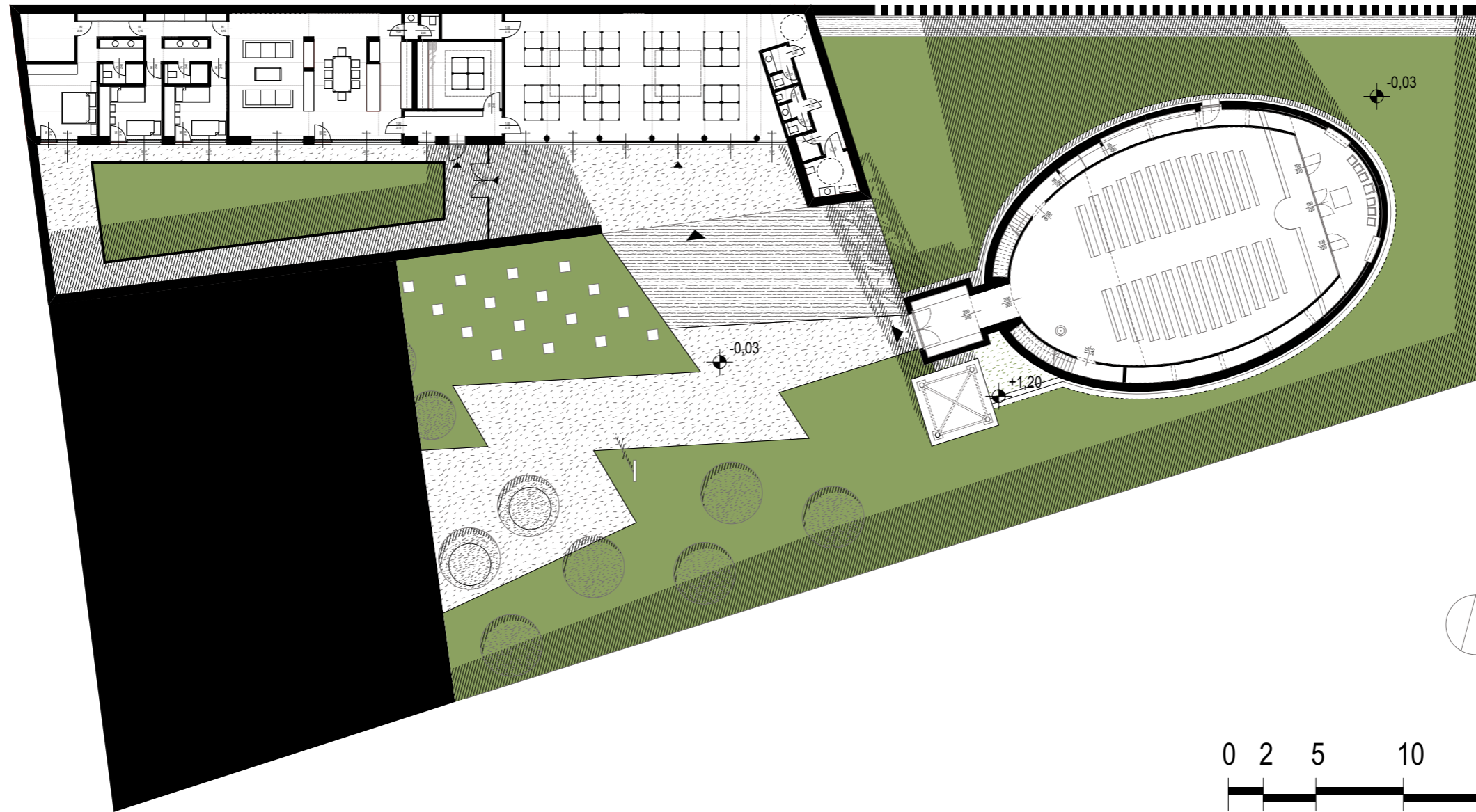
# HELYSZÍNRAJZ



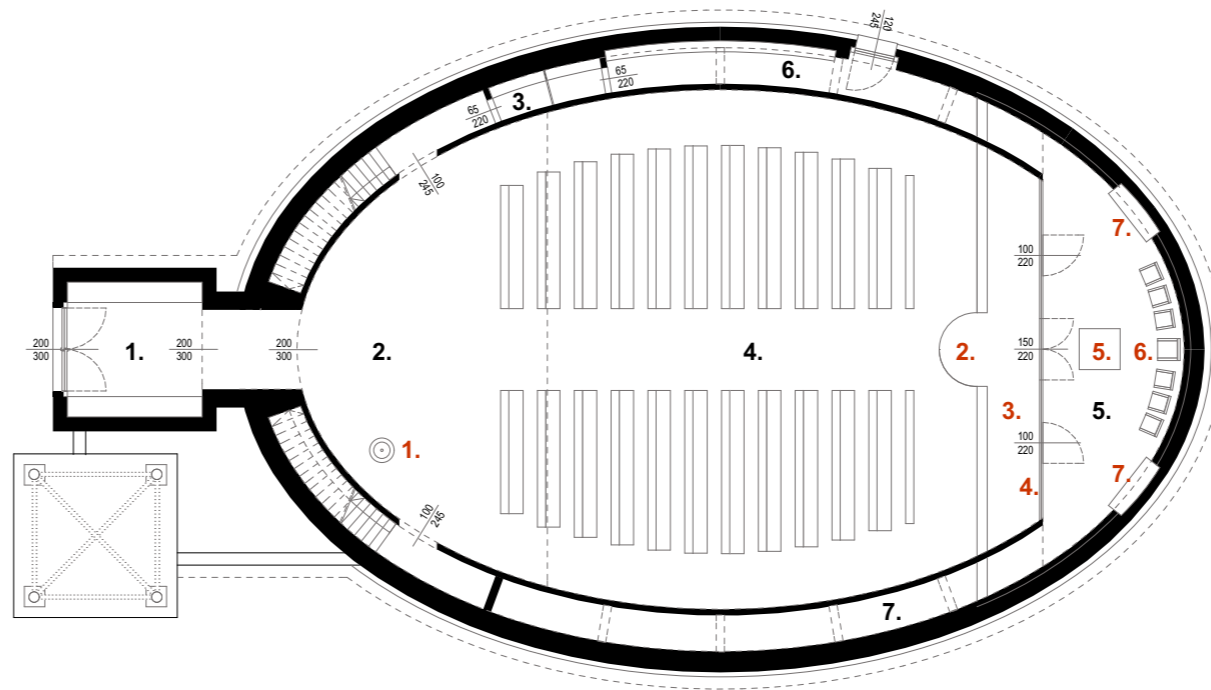
# HELYSZÍNRAJZ



# ALAPRAJZ



# ALAPRAJZ



## HELYISÉGEK

1. KAPUZAT
2. NARTHEX
3. GYÓNTATÓFÜLKE
4. TEMPLOMHAJÓ
5. SZENTÉLY
6. SEKRESTYE
7. TÁROLÓ

## LITURGIKUS ELEMÉK

1. KERESZTELŐKÚT
2. AMBÓN
3. SZÓLEA
4. IKONOSZTÁZION
5. OLTÁR
6. PÜSPÖKI TRÓN
7. ELŐKÉSZÜLETI ASZTALOK

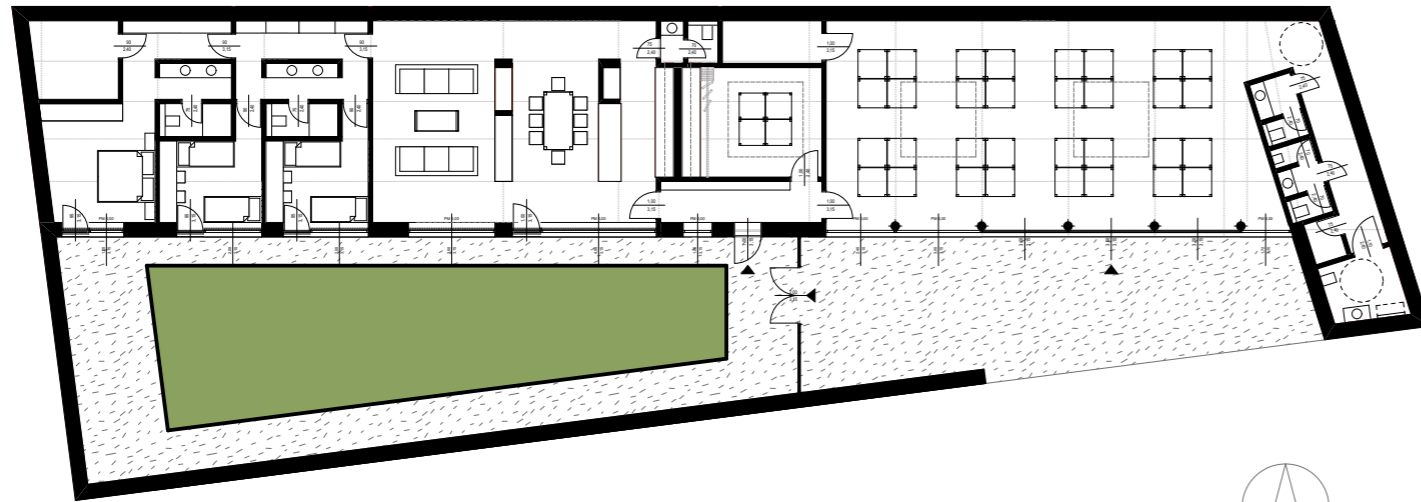
## TEMPLOM

A templom alaprajzának alakításánál fontos volt az ellipszis, mely - lévén egyszerre centrális és tengelyes térforma - a tökéletesség és a menny szimbóluma. Erre a kontúrra épül fel a templom vasbeton héja. A hajó határait egy fa béléssel jelöltem ki. A két csonkolt ellipsziskúp között így kialakult gyűrűben kaptak helyet az olyan kiegészítő funkciók, mint a sekrestye, a gyóntatófülke és a tároló. A karzatra való feljutás is ebben a gyűrűben lehetséges, két szimmetrikus lépcsőkaron keresztül. A belső héjat keleten az ikonosztázion fejezi be. Fontos volt, hogy ez egy áttört hártaként jelenjen meg, mely egyszerre feltárja és elrejtje a szentélyt. A szükséges természetes megvilágítást a tetőn elhelyezett felülvilágító sávval biztosítottam.





# ALAPRAJZ

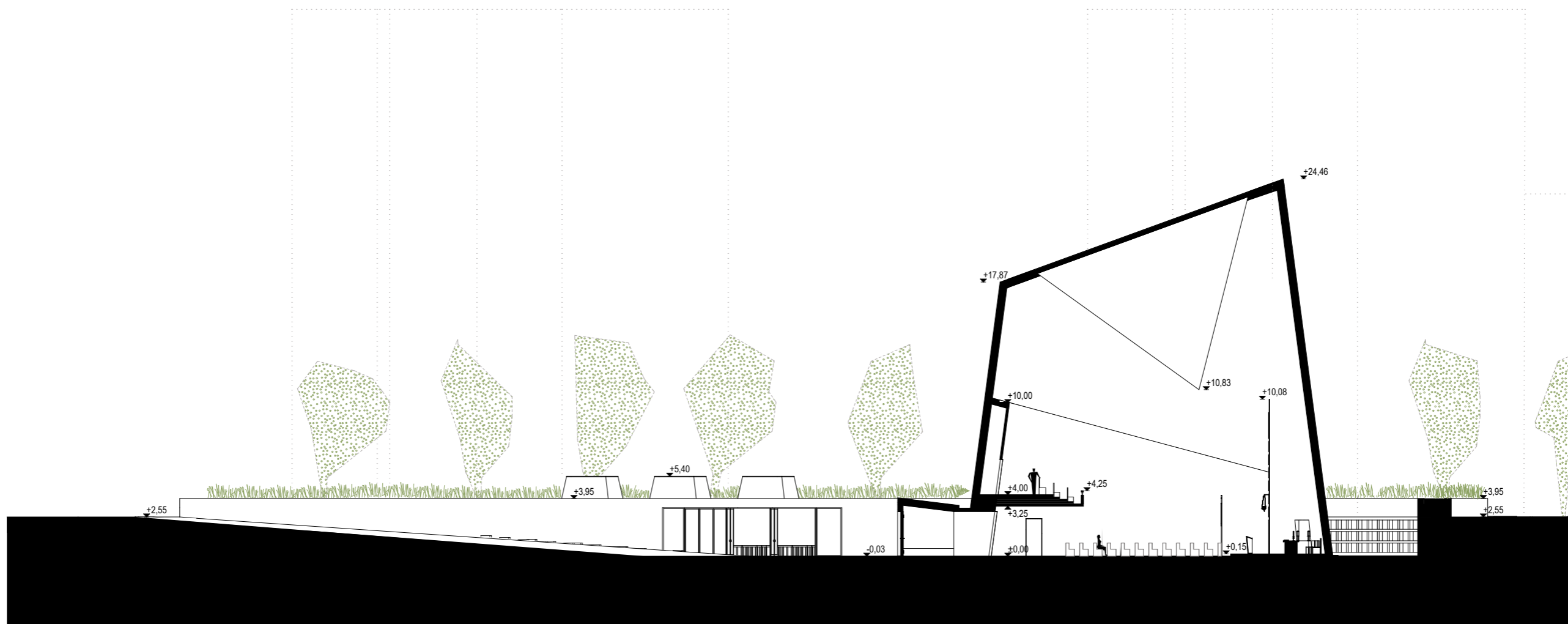


## PARÓKIA

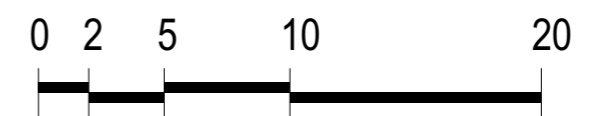
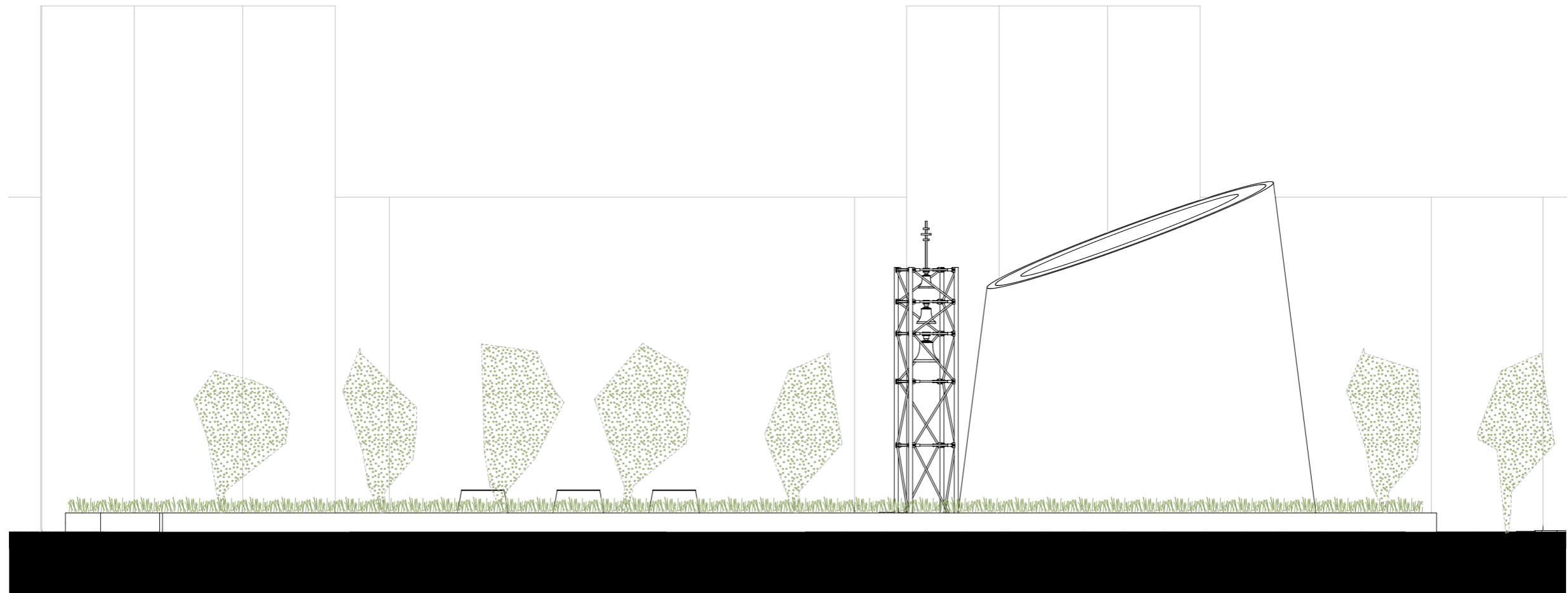
A parókia alaprajzi kialakításánál racionális rendre törekedtem. Egy közösségi ház legfőbb építészeti és társadalmi célja, hogy keretet adjon a gyülekezet közös programjainak és jól használható hely legyen minden korcsoport számára (pl. hittanórák, ifjúsági összejövetelek, koncertek, bállok, stb.). Ezért ez egy nagy szabadon átrendezhető tér. A lakás méretét és térkapcsolatait pedig egy 4 gyermekes család igényeihez mérten alakítottam. A tetőt a járdától emeltem és növényzettel ültettem be. A fényt felülvilágítókkal és a déli oldalon létrehozott pációval biztosítottam, ami egyben vizuális kapcsolatot is teremt a templommal.



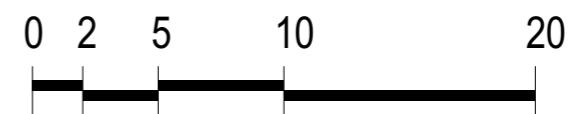
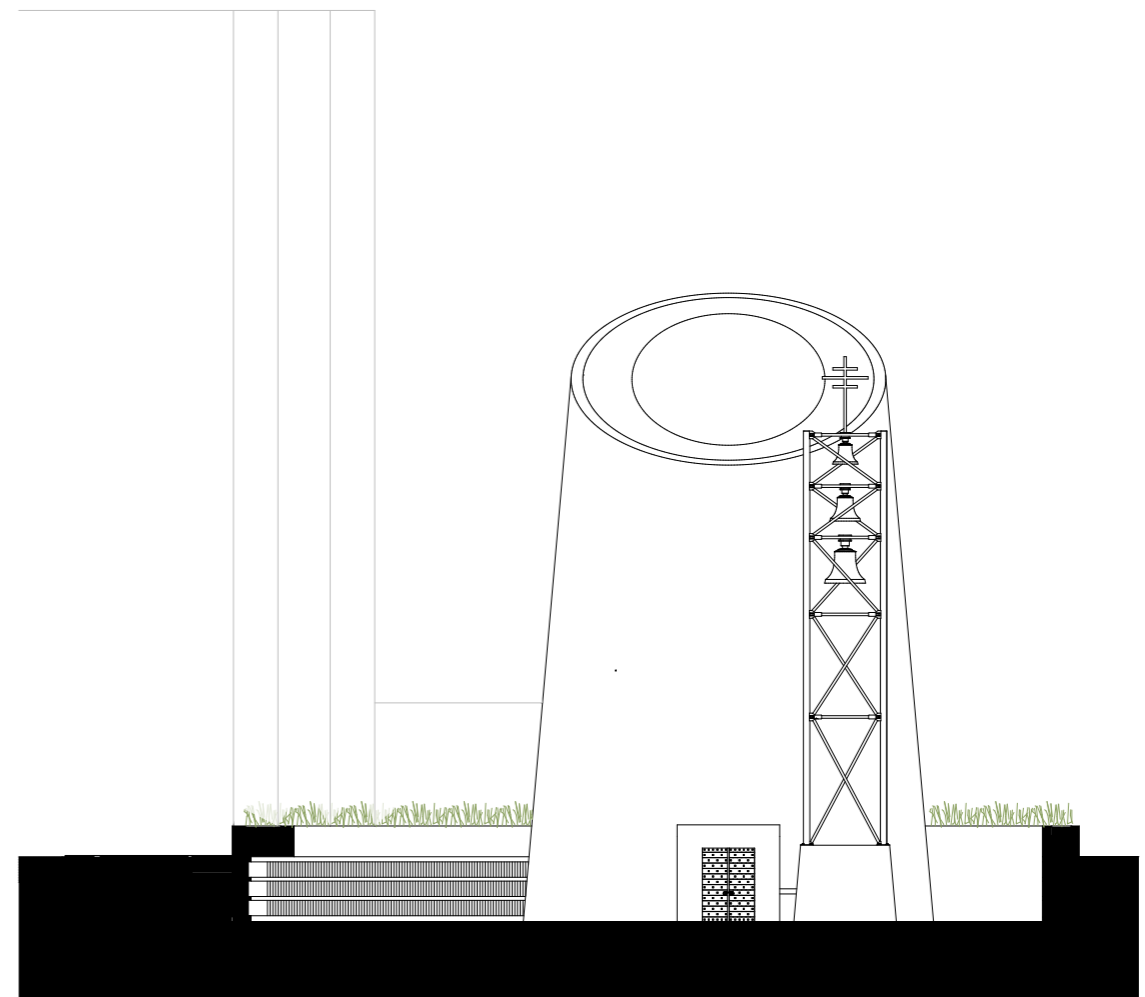
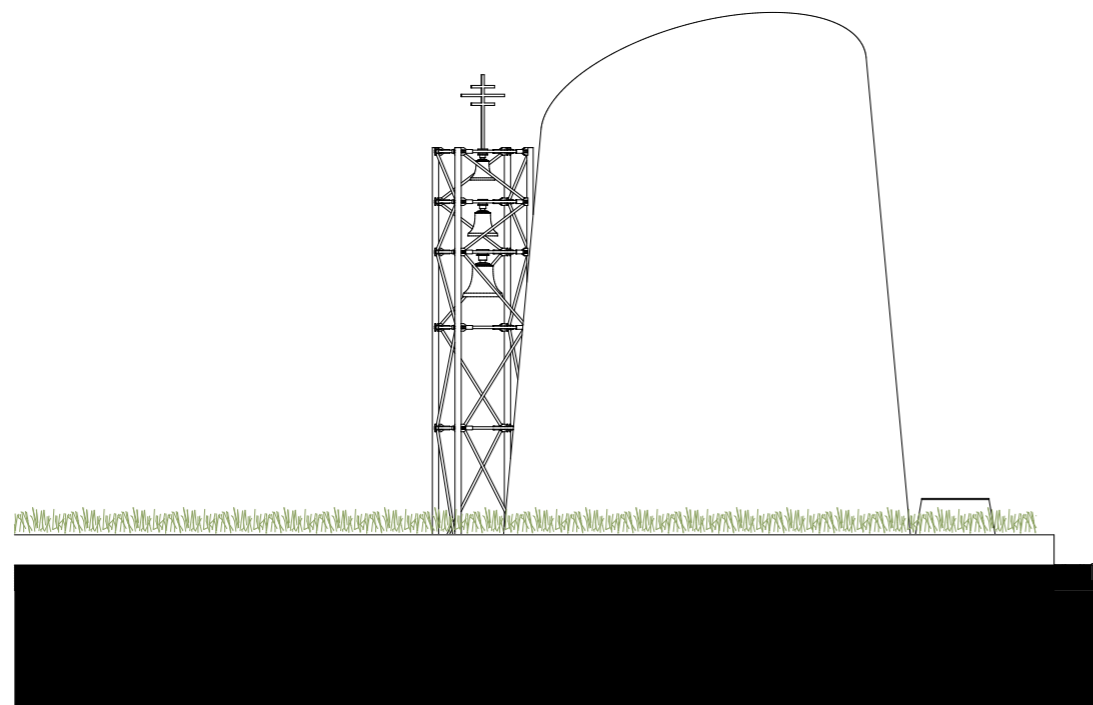
# METSZET



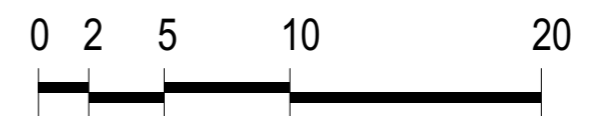
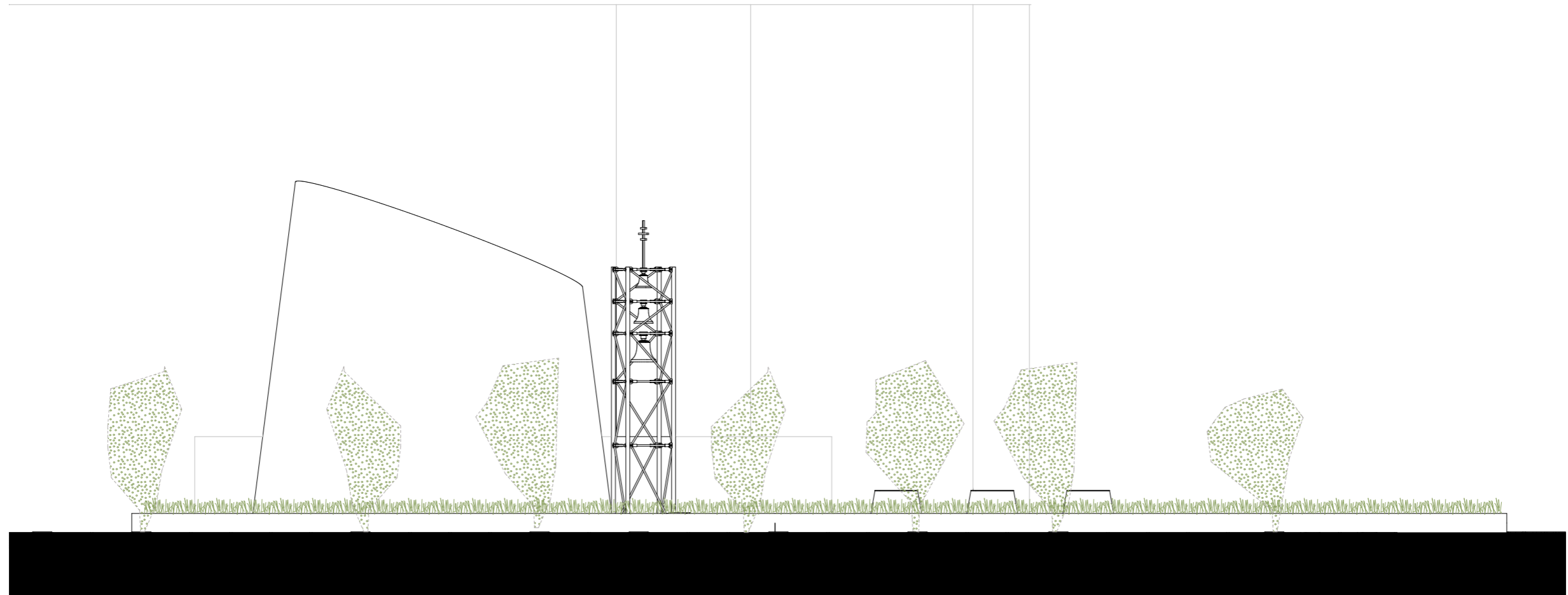
# DÉLI HOMLOKZAT



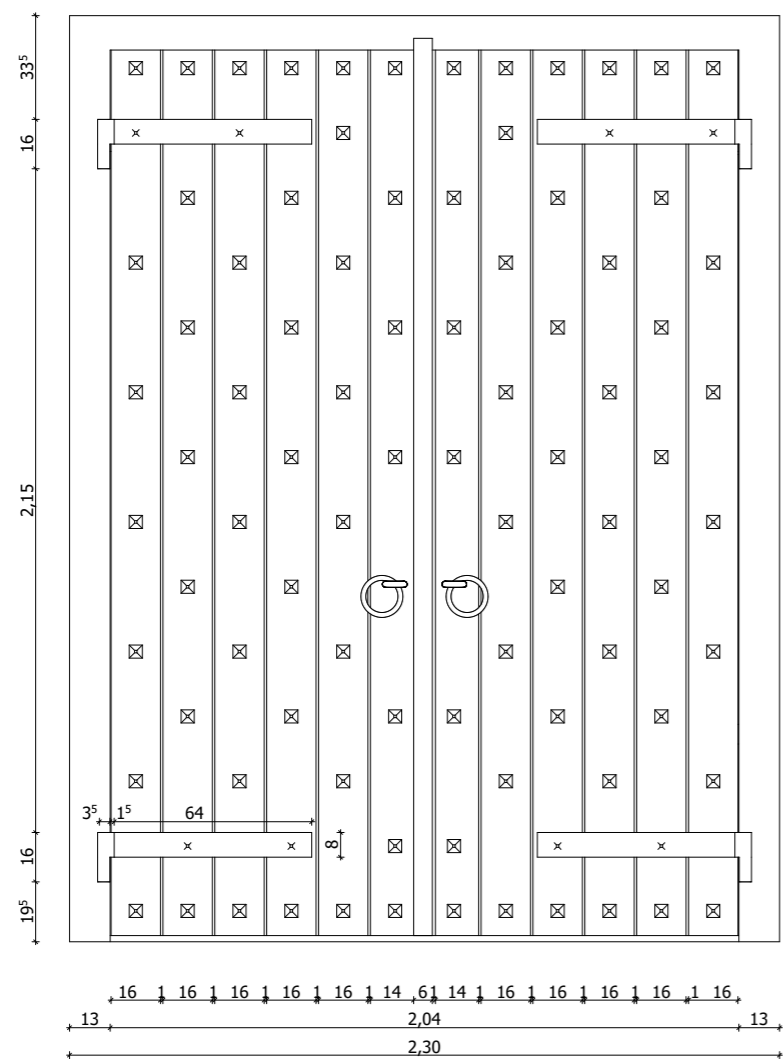
# K-I ÉS NY-I HOMLOKZAT



# ÉSZAKI HOMLOKZAT



# RÉSZLETEK

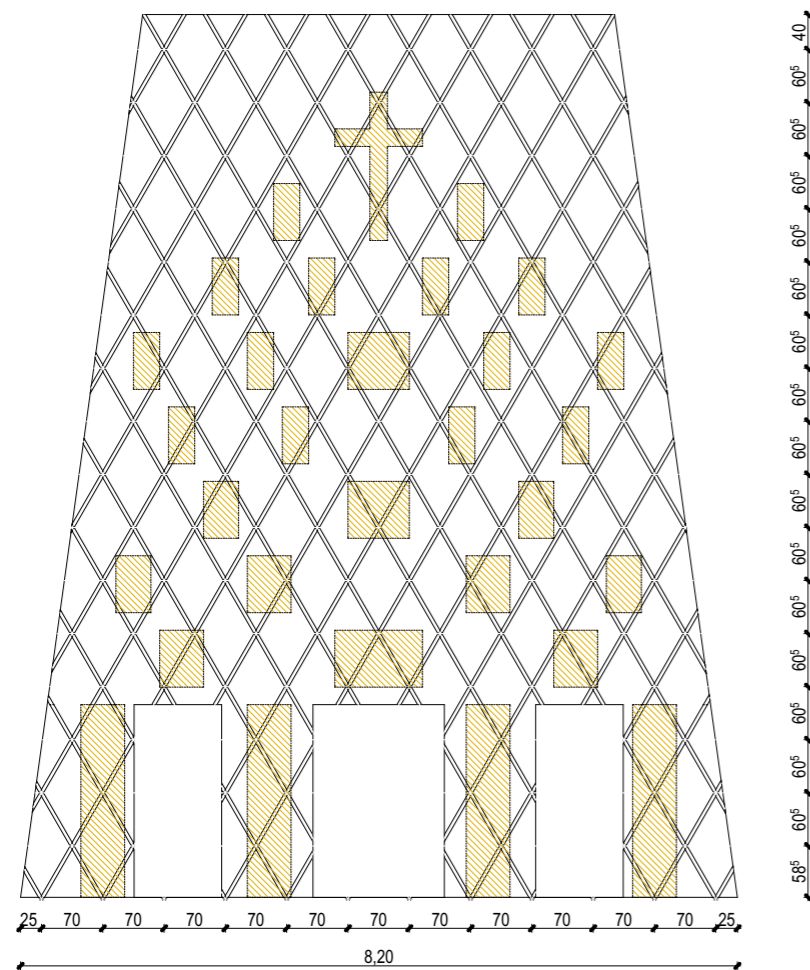


## BEJÁRATI KAPU

A megérkezés, azaz jelen esetben a templomajtó kialakítása az egyik legmeghatározóbb tényező. A kétszárnyú ajtó legfőbb célja, hogy azt kitarva, egészen a szentélyig el lehessen látni. Az előteret a hatás fokozása érdekében kis méretben foglaltam meg, a kaput pedig hagyományos, szegecselt formában képzeltem el.



# RÉSZLETEK

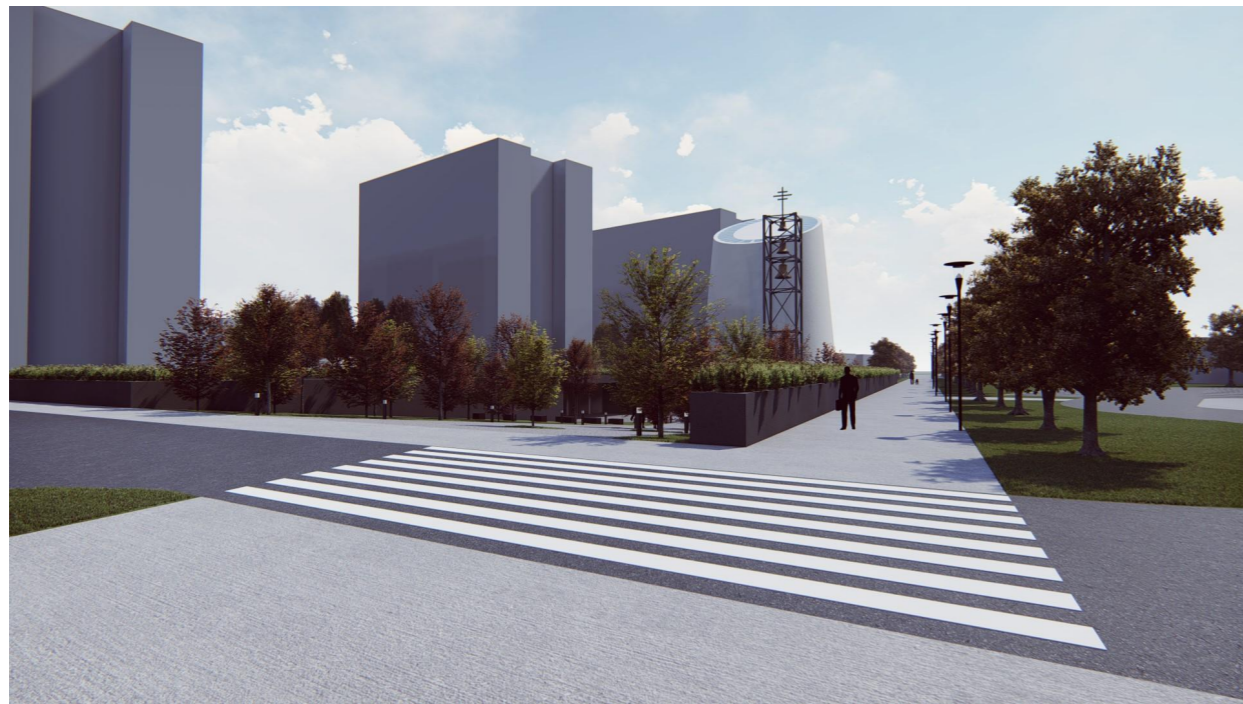


## IKONOSZTÁZION

A hajó és a szentély határán emelkedő, ikonokkal fölékesített fal gazdag szimbolikus tartalommal bír. Fontos, hogy nem egyszerűen elválaszt és elrejt, hanem megjelenít és beavat. Ezt a kettőséget perforációval igyekeztem elérni. Két eltérő perforált lemez egymás mögé helyezésével sejtelmes, csipke-szerű megjelenést adtam ennek a meghatározó liturgikus elemnek. Az ikonosztáziont a középső kétszárnyú királyi kapu, a két oldalsó diakónusi kapu valamint az ikonsorok tagolják, melyeket 3 sávban helyeztem el. A zártszelvény hátszerkezetet alul, illetve oldalt rögzítettem a fával burkolt belső vasbeton héjhoz.



# LÁTVÁNYOK





# LÁTVÁNYOK

