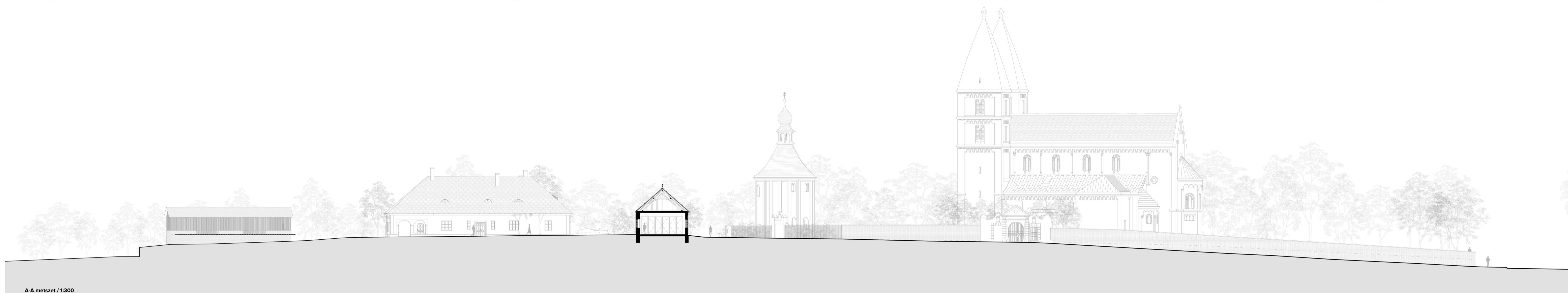


Vezérszíni alaprajz / 1:300



A-A metszet / 1:300

TÉRHASZNÁLAT

A megközelíthetőség / feltárás / bejárat elhelyezkedése alapvetően meghatározza a látogatóközpont szerepét. A bejárat a fogadóépület főhomlokzatára, a tölcésrepedő teresedés térfalára tervezett - így már rögtön a bekötőútra való befordulásakor feltárla a főbejárat és egyértelművé teszi a látogatók számára a bejárási útvonalat.

A kiállítási terület lehatárolásánál kiemelt fontosságú volt a lehető legnagyobb szabadon bejárható terület, amely egyben elősegíti a különböző funkciók külön-külön működését / megközelíthetőségét. A kiállítási bejárata az Apáti ház főbejárata, így az épületek közötti udvar szabadon bejárható, városi téré válik.

Az Apáti ház és a fogadóépület között nagyobb teresedés alakul ki az Apáti ház szélességében. Az épületek ki- és bejárataival együtt meghatároz egy keresztirányú tengelyt az Apáti ház bejáratához vezetve. A teresedés alkalmas a kiállítás bejárása előtti/utáni pihenésre, rekreációra.

A kávézó terasza a templomkert kijáratával szemben található, így odavonzza a látogatókat. Egyben funkciót ad a keresztirányú útnak, mely időszakosan használható, az alapvető üzemeltetői feltárása a létesítménynek a vendégházak felől történik. A konyha gazdasági bejárata is a fogadóépület nyugati végén található. Az üzemeltetési útvonalak nem keresztezik a látogatói területeket.

Az Apáti házba való belépést követően a kiállítási útvonal folytonos, nincs szükség a jegy újbóli bemutatására. Az Apáti ház közvetlen összeköttetésben van az alsorszi szinten az új kiállítótérrel. Az új kiállítótér galériaszíntjéről indul a híd, ami a templomkertbe vezet a látogatókat, s az északi lépcső mellett csatlakozik a templomdombhoz - a támfal megbontása nélkül. A templom főhomlokzata a hídon haladva folyamatosan, fokozatosan tárul fel, a híd végén pedig a lehető legjobb szögől érkeznek a látogató a templom kapujához.

A templom körüli sétány körbezárva a tempom nyugati homlokzata előtt, a támfal mentén egy olyan sétaútvonalat hoz létre, ami érinti a templomon kívüli látóvalókat (Folnay-kapu, kolostorrom, kápolna). A sétány és a támfal között található az urnatemető, az urnák részben a támfalba, részben a sétány melletti parapetfalba jelyezhetők. Az urnatemetőt területe akár lezárható a turisták elöl.

A sétány által körbezárva a nyugati kapu előtt egy bazaltúzalékos terület alakul ki fákkal és padokkal, ami ideális, egybefüggő homogén teret ad a templom előtti álmélködéshez. A turisták a délnyugati kapun keresztül hagyhatják el a területet

A templomkertnek négy megközelíthetőségi lehetősége van:

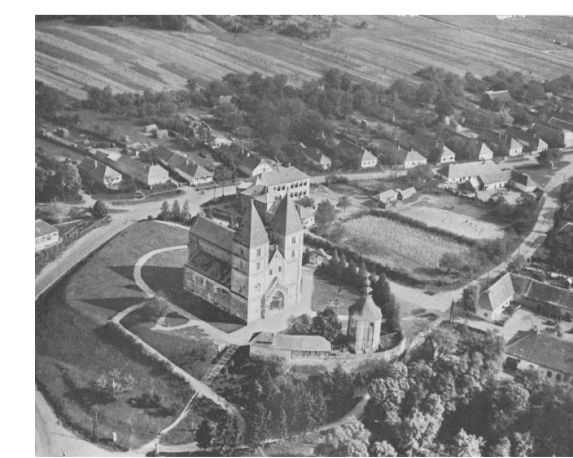
A híd a turisták, látogatók megközelítését szolgálja. A másik három kapu mágnesszárakkal működtethető bizonyos időszakokban (mise, esküvő). A helyiek főként az északi lépcsőt használják a falu felőli megközelítéshez. A pap a plébánia felől a bekötőt mentén létrehozott járdán, s a Folnay-kapun keresztül közelítheti meg a templomot-így adva mindennapi funkciót a Folnay-kapunak.

A délnyugati kapu szintén mágnesszárral a belső oldalról nyitható a turisták kijáratként (automata becsukással). A gyalogos kapu mellett két oldalt egy-egy gépjármű kapu biztosítja a fenntartói megközelítését a kertnek.



Templomkert délnyugati kerítése

A Jákó templom legnépszerűbb látászöge a délnyugati kapun keresztül nézet. A legtöbb archív felvétel is ebből a látászögből készült. A délnyugati, enyhén lecsapott vonalvezetési -az ellipszis alakú ívet nem követő- kerítésszakaszon áttört, hengeres pálcából álló kerítés tervezett, ami így vizuális kapcsolatot teremt a templomkert és a fogadóépület-Apáti ház közötti udvarral. A kápolna és a templom kapuzata így együtt látható az Apáti ház udvaráról.



A templomdomb sétányai

A Jákó templom legnépszerűbb látászöge a délnyugati kapun keresztül nézet. A legtöbb archív felvétel is ebből a látászögből készült. A délnyugati, enyhén lecsapott vonalvezetési -az ellipszis alakú ívet nem követő- kerítésszakaszon áttört, hengeres pálcából álló kerítés tervezett, ami így vizuális kapcsolatot teremt a templomkert és a fogadóépület-Apáti ház közötti udvarral.