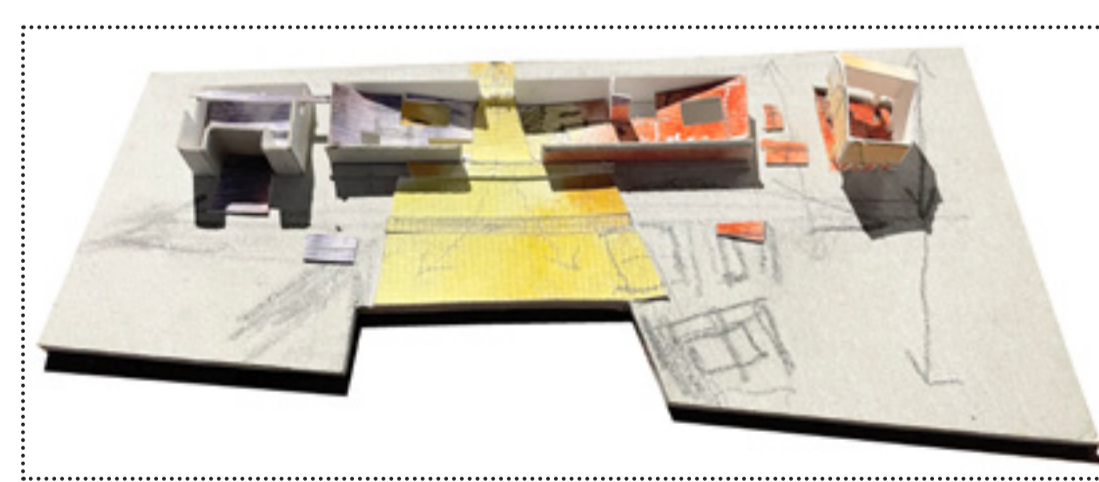




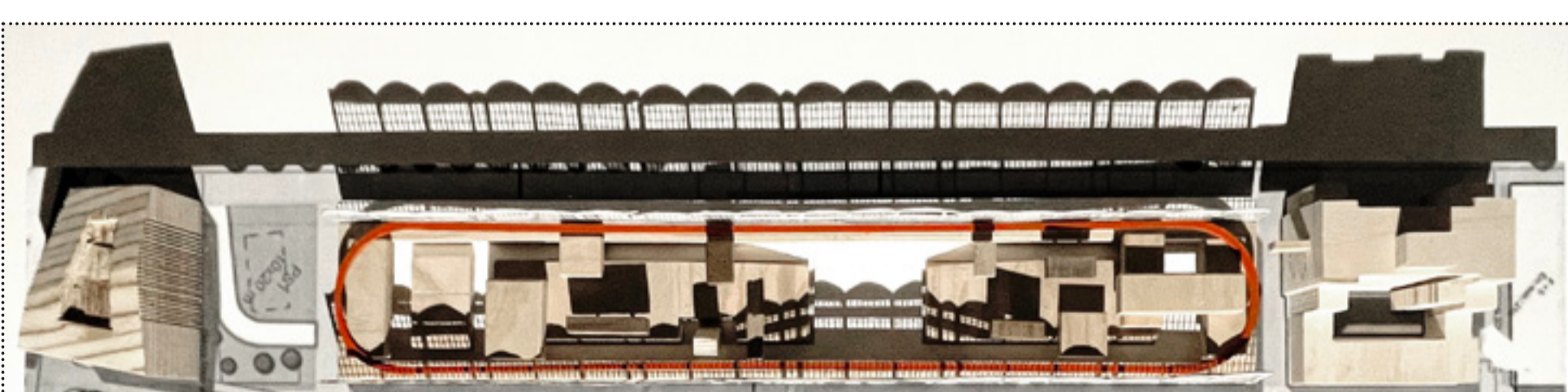
Vizuálisan a csarnoképület nagy légtere őrizendő karakterként megmarad, funkcionálisan viszont számos új téri helyzettel gazdagodik. Ezek a térbeli tagolások biztosítják (építészeti eszközökkel) az épület üzemeltetésének fenntarthatóságát, tehát a jövőjét. A csarnok egybefüggő, monumentális erővel bíró belső terében megjelenő új elemek, szintén az épület figuralitását (architektonikus voltát) emelik ki, ennek eszköze az absztrakt és változatos formálás, színhasználat.

A meglévő rideg vasbeton szerkezetek és az ellenpontként megfogalmazott új, könnyűszerkezetes színes testek, a tömbösített CLT lelátók és a burjánzó növényzet, mint biofilikus réteg egy olyan atmoszférát teremt, mely európai viszonylatban is unikálisnak mondható. Méltó „köztere” lehet a Diákvárosnak.

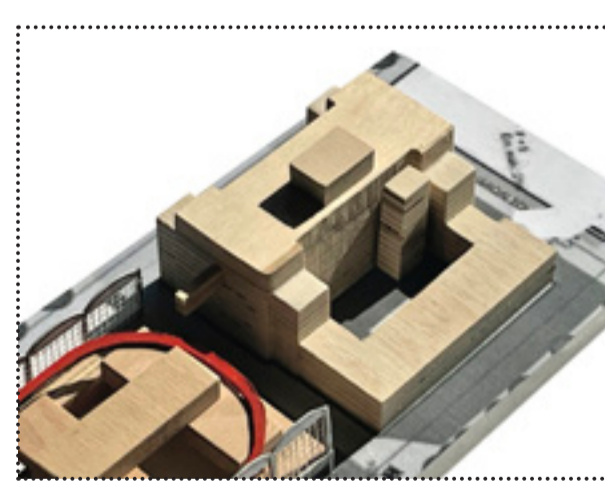
Tervünk alapvetését az épített örökséghez való viszonyulás határozta meg. Az irodaház-csarnok-diákszállás épület-triót egységes gondolati, térszervezési és anyaghasználati rendszerrel kapcsoltuk össze: egységként kezeltük a három épületet. Az utólagos hozzáépítésekkel megtisztítottuk a csarnokot és az irodaépületet. Az általunk tervezett elemek az épületek értékeit tiszteletben tartva, azokat kihangsúlyozva kerültek megfogalmazásra. Az irodaház délkeleti sarkához utólagosan toldott, az épület eredeti karakterét csorbító épületrészt és a hidat elbontottuk és új funkcionális kapcsolatokkal, kortárs hangnemben terveztük újra. Az általunk tervezett új elemek, beleértve a diákszállás épületét, anyaghasználat szempontjából illeszkednek az expresszív klinker homlokzathoz, illetve a csarnok földszinti kiegészítő falazatához. Anyaghasználatukban, színekészletükben és tónusukban is azonosak az irodaépületével, azonban nem fügazott téglá burkolatként, hanem előregyártott, szerelt, vertikális rendszerű kerámia burkolati elemekből készülnek.



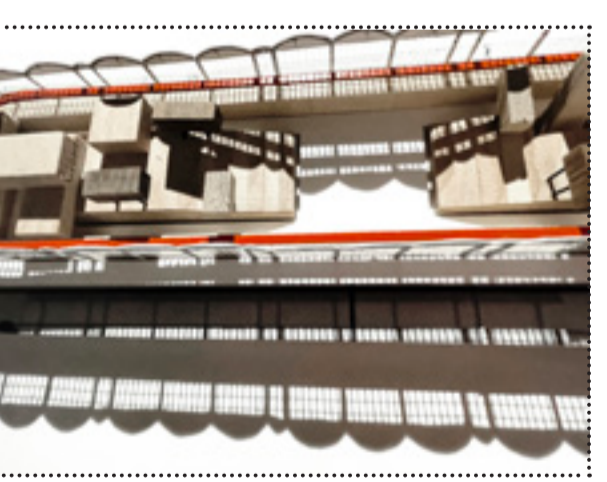
- modell fotó 1.:**
- csarnok átjárhatósága
  - intenzív nyitás a Duna felé
  - a köztér "befolyik" a csarnokba
  - fórum teremtés



- modell fotó 2.:**
- csarnoktér új térkapcsolatai
  - kultúra és sport funkciók befogadása
  - ház a házban elv bútor szerűen
  - 500 méteres függesztett futókör
  - keretbe foglalás



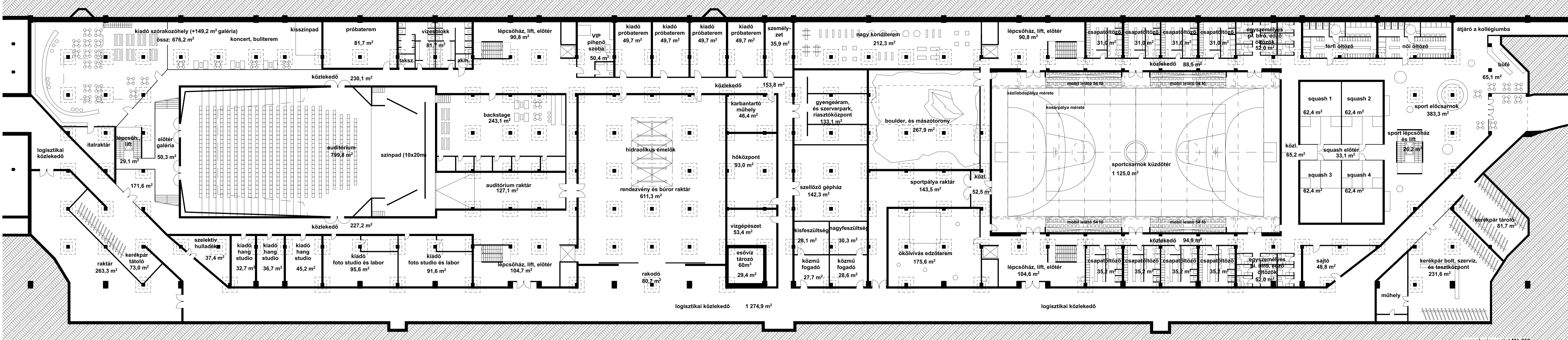
- modell fotó 3.:**
- az épületek közötti terek újradefiniálása
  - az épületek közötti funkcionális kapcsolatok megteremtése
  - örökségvédelem



- modell fotó 4.:**
- új fedett köztér
  - fórum, amfiteátrum
  - unikális atmoszféra
  - rég/új kemény/puha

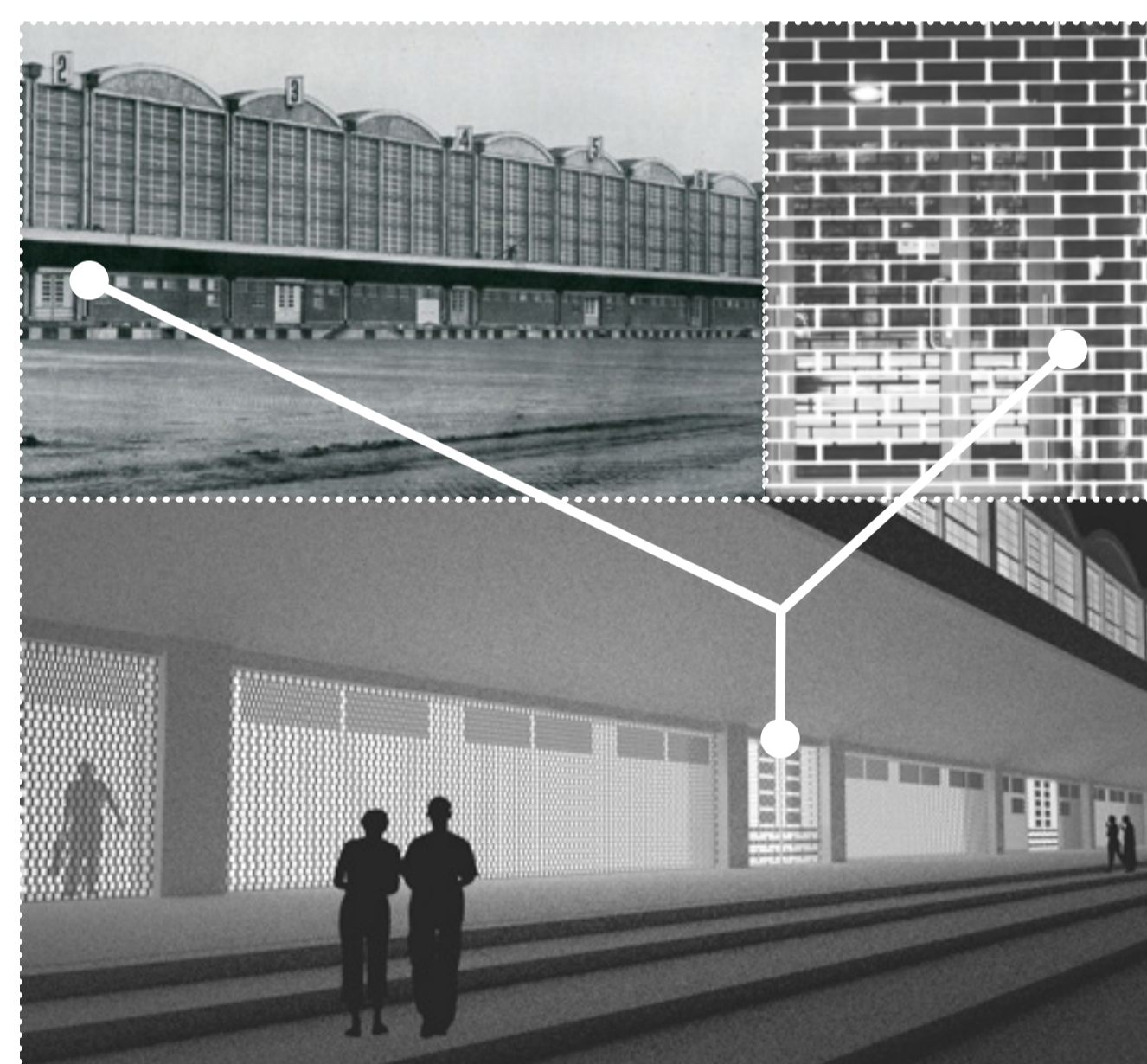


Távolabbi perspektívából nézve a régi és új elemek porózusan összefonódnak, közelebről tekintve (például hejzáratok) plasztikusan elkülönülnek, artikulálva a régi és új kapcsolatát. Ez az építészeti magatartás meghívja az épület használóit hogy értékeljék az örökséget, ugyanakkor a kortárs használat és a jövő igényeire tervezünk.

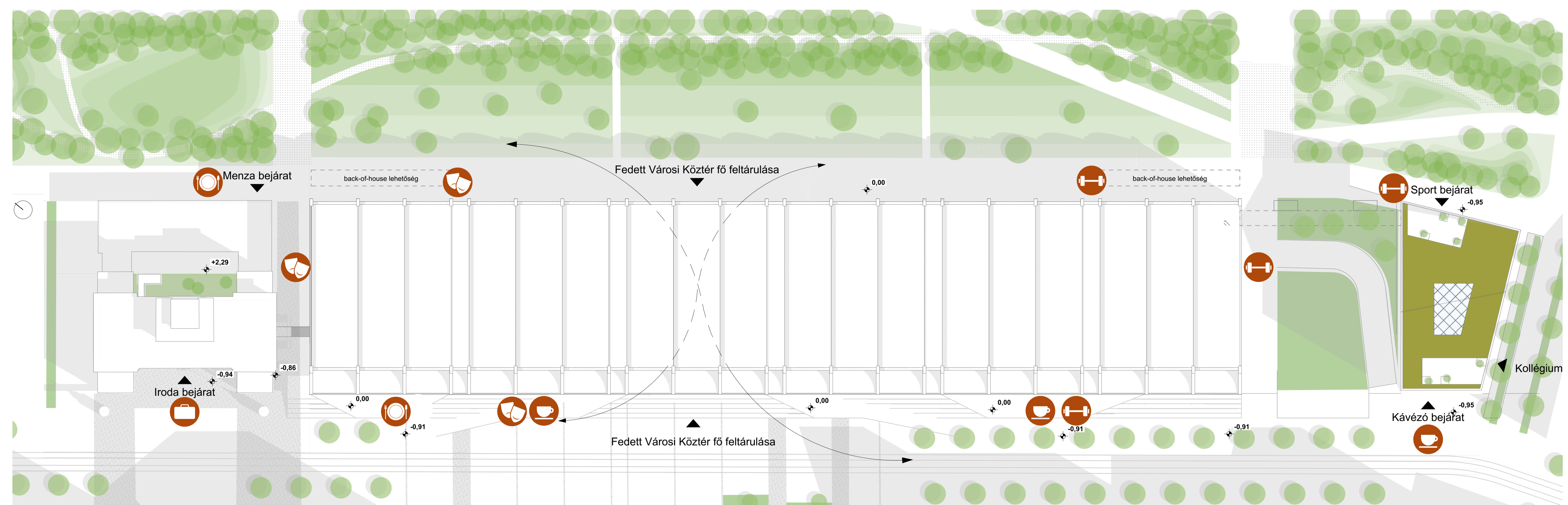
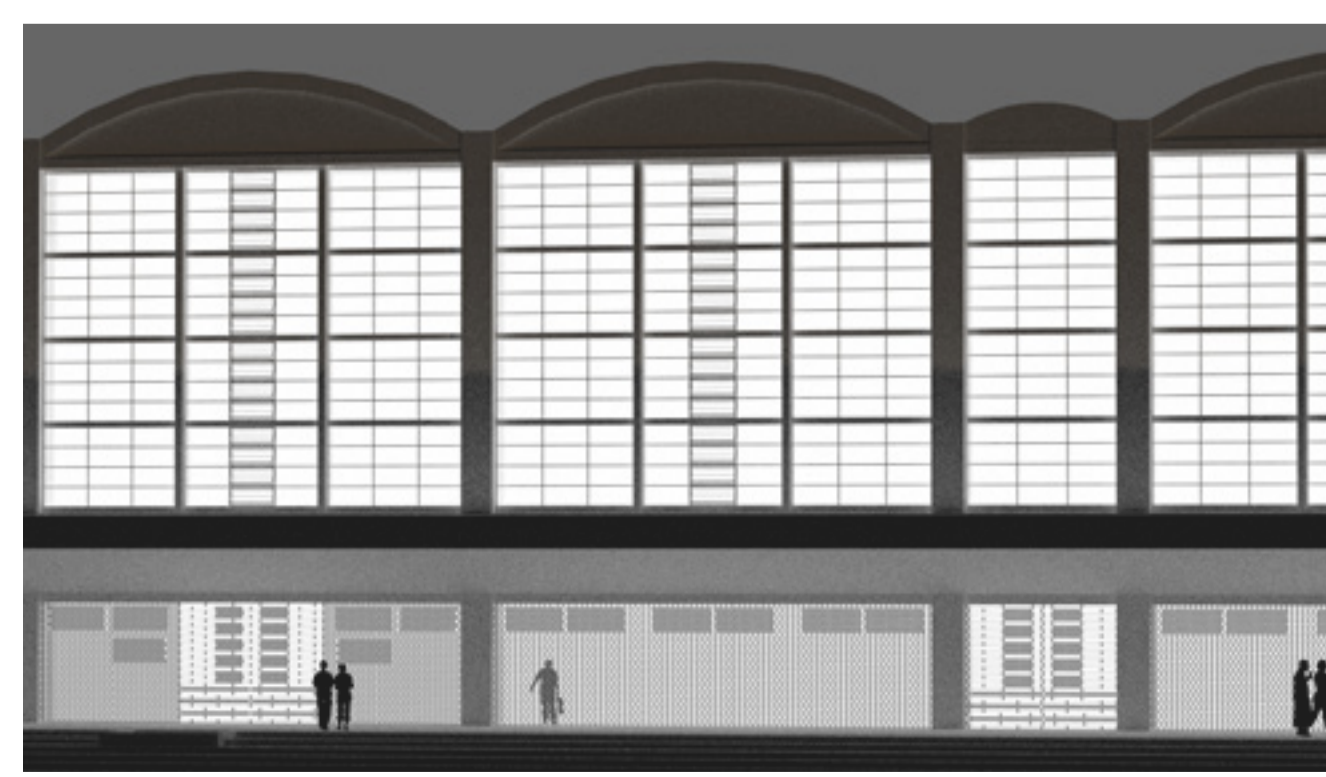


csarnok pinceszint M1:250

Napjaink igényeinek kielégítése a múlt tiszteletben tartásával.  
Ha a szolgáltatások bezárnak, az épület régi arca megjelenik.



A Duna felőli oldalon a markáns előtető alatt áttörtebbé válik a homlokzat, az ide helyezett üzletek, gasztronómia és egyéb szolgáltatások az épület belseje felé és az utca felé is megnyílnak. Ugyanakkor a múlt emlékeztetőjéül a portálokat és bejáratokat éjszakára lezáró biztonsági rács mintázatával az eredeti homlokzati megjelenést idézi, így a ház, amikor "nyugalomra tér" újra megmutatja azt az arcát, amikor még fuvarosok, kereskedők népesítették be.



Budapest fejlődésének következő nagy időszakát a főváros alapítását követő rendkívül dinamikus városfejlesztési időszakban létrejött, mára jórészt kiürült ipari-logisztikai telephelyek és az egykor logisztikai ütőerekként funkcionáló, mára felhagyott vasúti területek beépítése határozza meg.

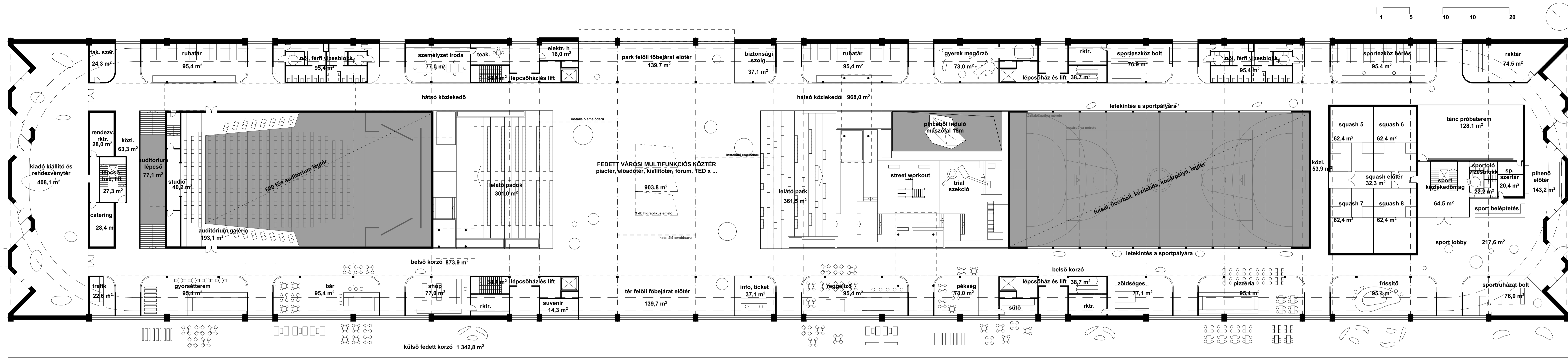
Ennek a város-renezánsznak első, példaértékű városfejlesztési akciója az egykori Nagyvásártelep helyén felépülő Diákváros. A nemzetközi tervpályázaton kiválasztott Snohetta stúdió által megkomponált új városrész zászlóshajójaként az egykor Budapest élelmiszer-ellátásának központjával szolgáló és a maga korában szinte futurisztikusnak ható vasbeton csarnok és a mellé álló, expresszív eleganciájú irodaépület újulhat meg kiegészülve egy kortárs diákszállóval.

Nem véletlen, hogy a városfejlesztési мастерterv két hangsúlyos fő közlekedési és funkcionális tengelye - a terület "főútcaja" új villamosvonalal, illetve a terület gerincét alkotó lineáris park - mintegy körbeöleli ezt a meghatározó épületkomplexumot. Az egykori vásárcsarnok előtt lesz a városrész központi, a Ráckevei (Soroksári) Duna ággal közvetlen kapcsolatot létesítő közösségi tere. A terület másik hangsúlyos megközelítési kereszt-tengelye, a Beöthy utca és a majdani gyorsvasúti megállóhely felől is ide fut be, ahová a két történeti épület mellé, immáron az új város első kortárs elemeként épülhet meg az első diákszálló.

Helyszínrajz tetőfelülnézettel M 1:500

Budapesti köztér analízis, léptékvizsgálat:

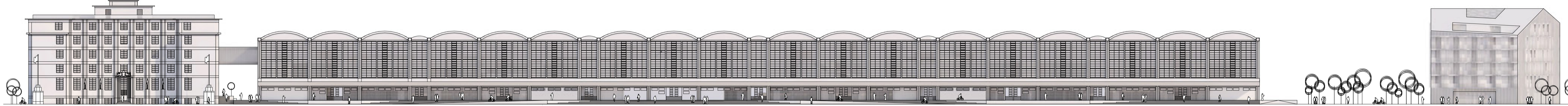




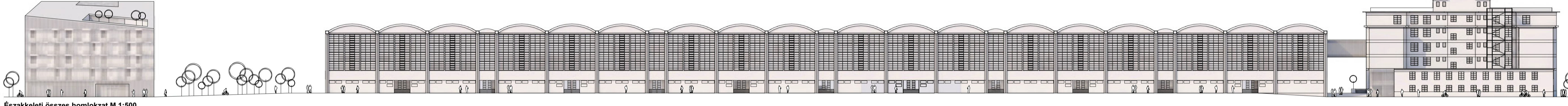
csarnok földszint M1:250



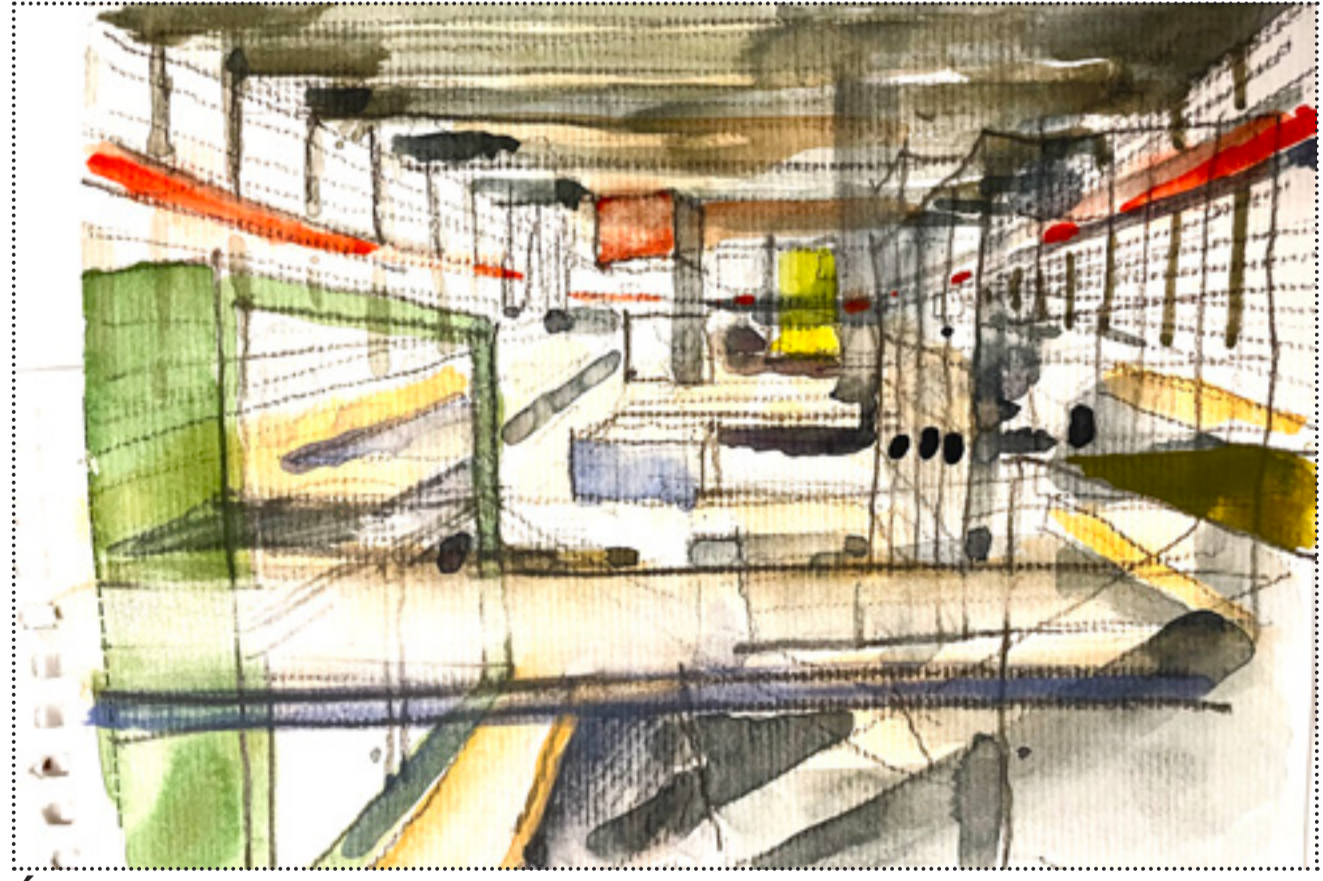
500 méteres függesztett futókör és a bútor-szerűen konstruált tárgyalók. A belső struktúra még jobban kiemeli és élménnyé teszi a csarnok szellős és tágas belső terének látványát.



Délnyugati összes homlokzat M 1:500

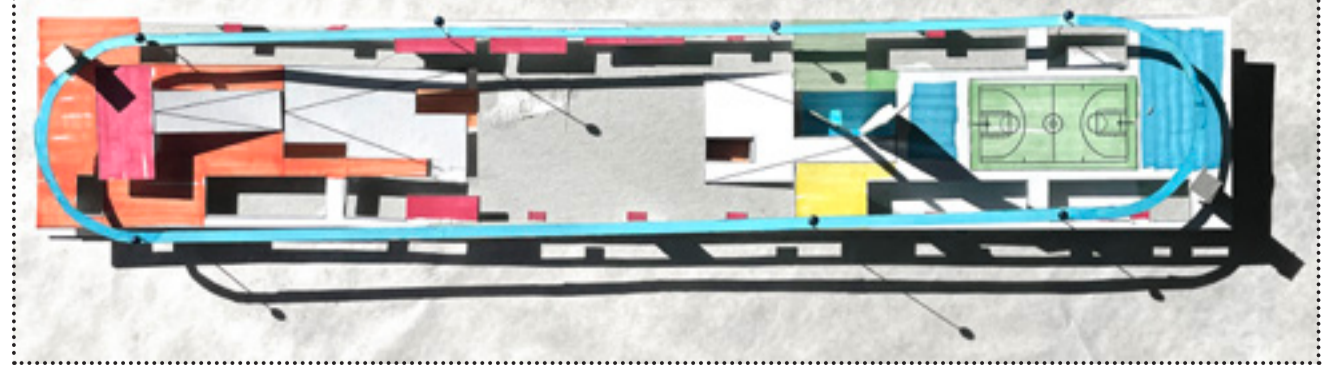


Északkeleti összes homlokzat M 1:500



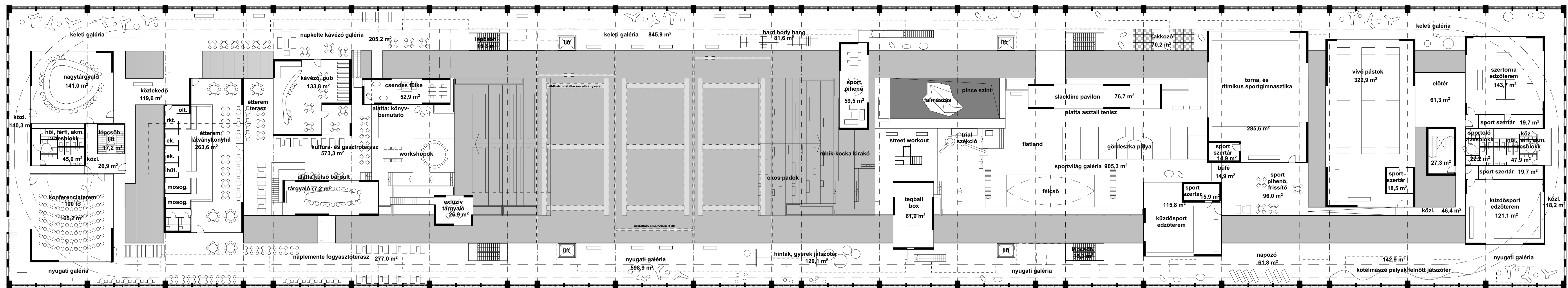
Építészeti vízió:

- új funkciók szövik be a csarnok nagy egybefüggő terét
- új gazdag téri helyzetek, különböző galériák, hidak, átlátások
- a csarnoktól vizuális ürességének őrzése

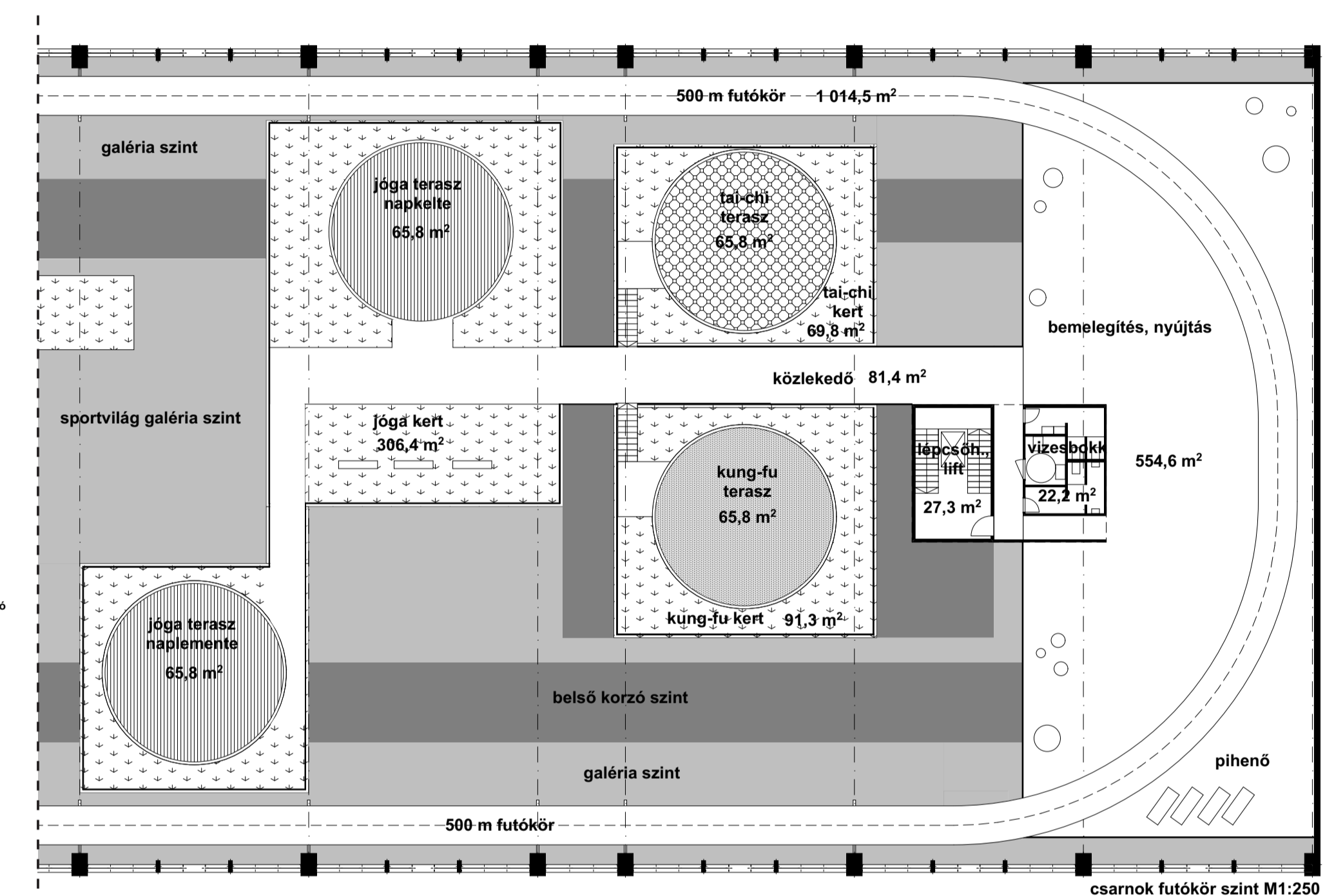
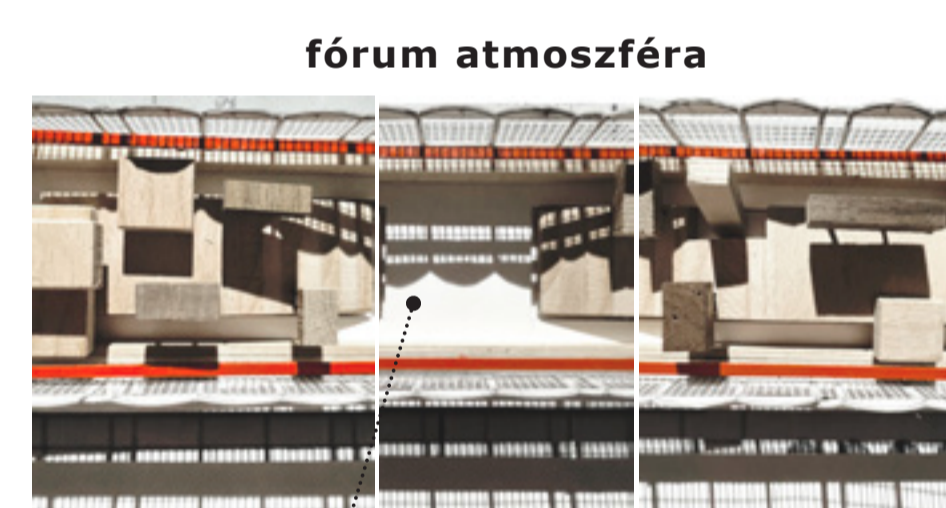
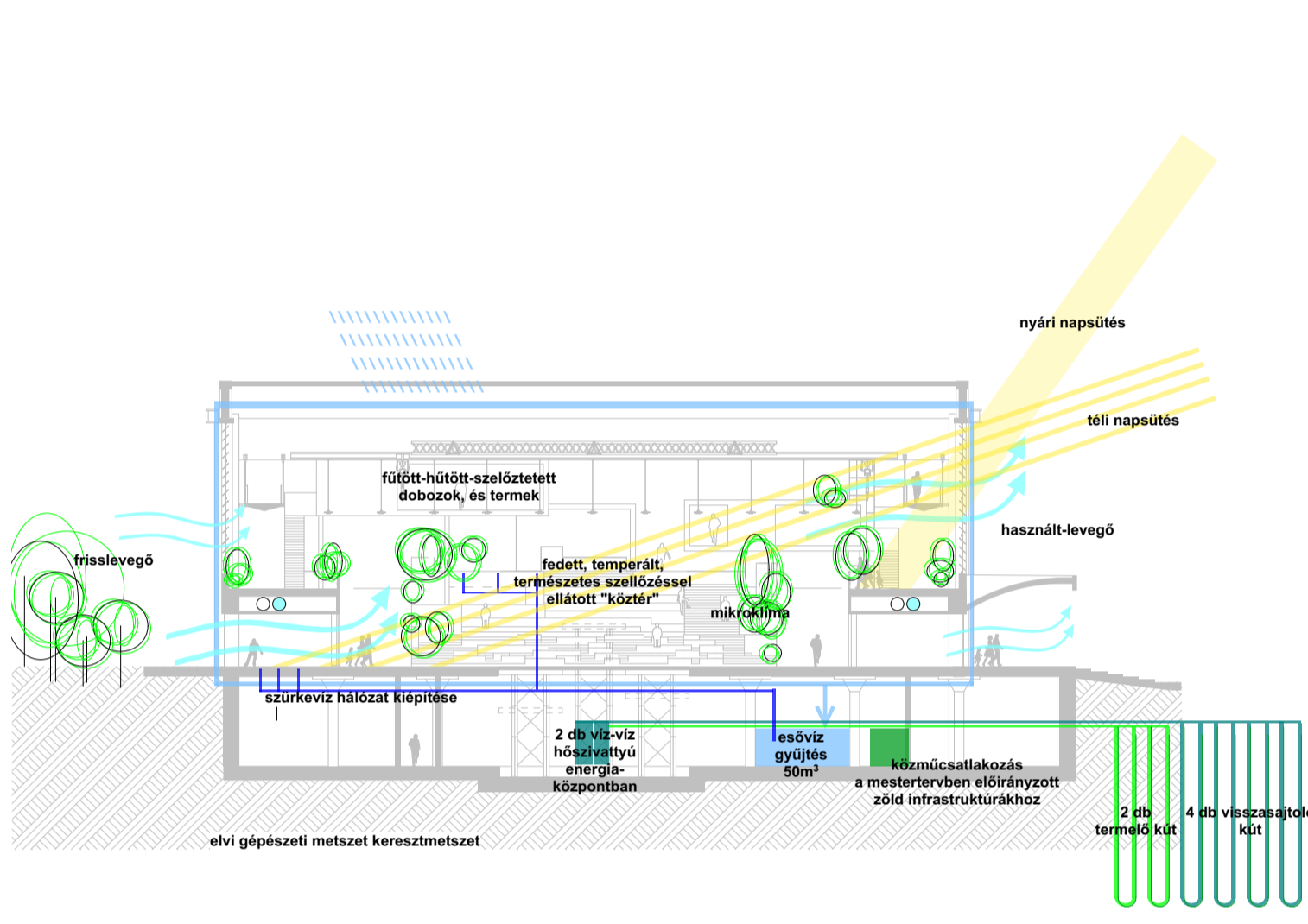
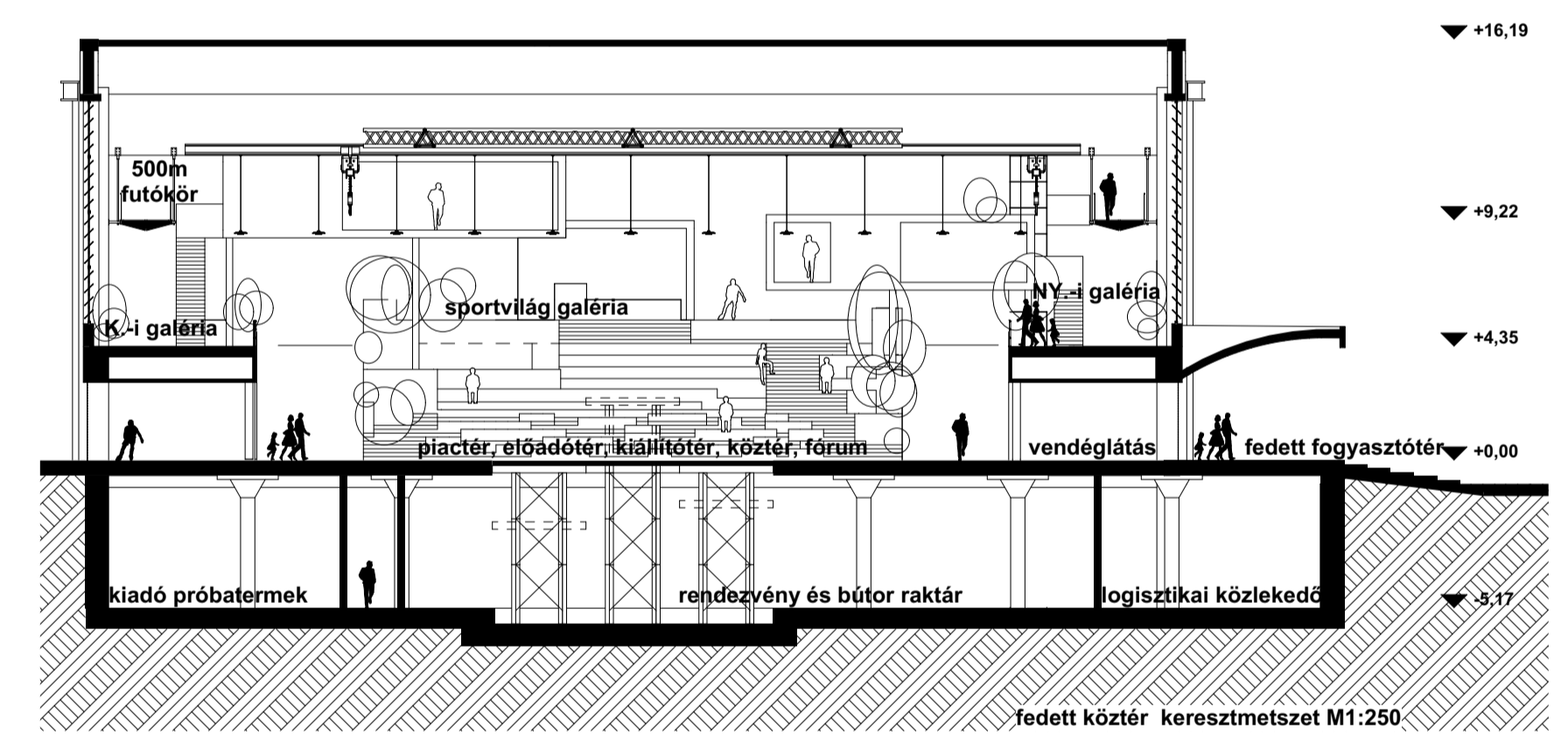
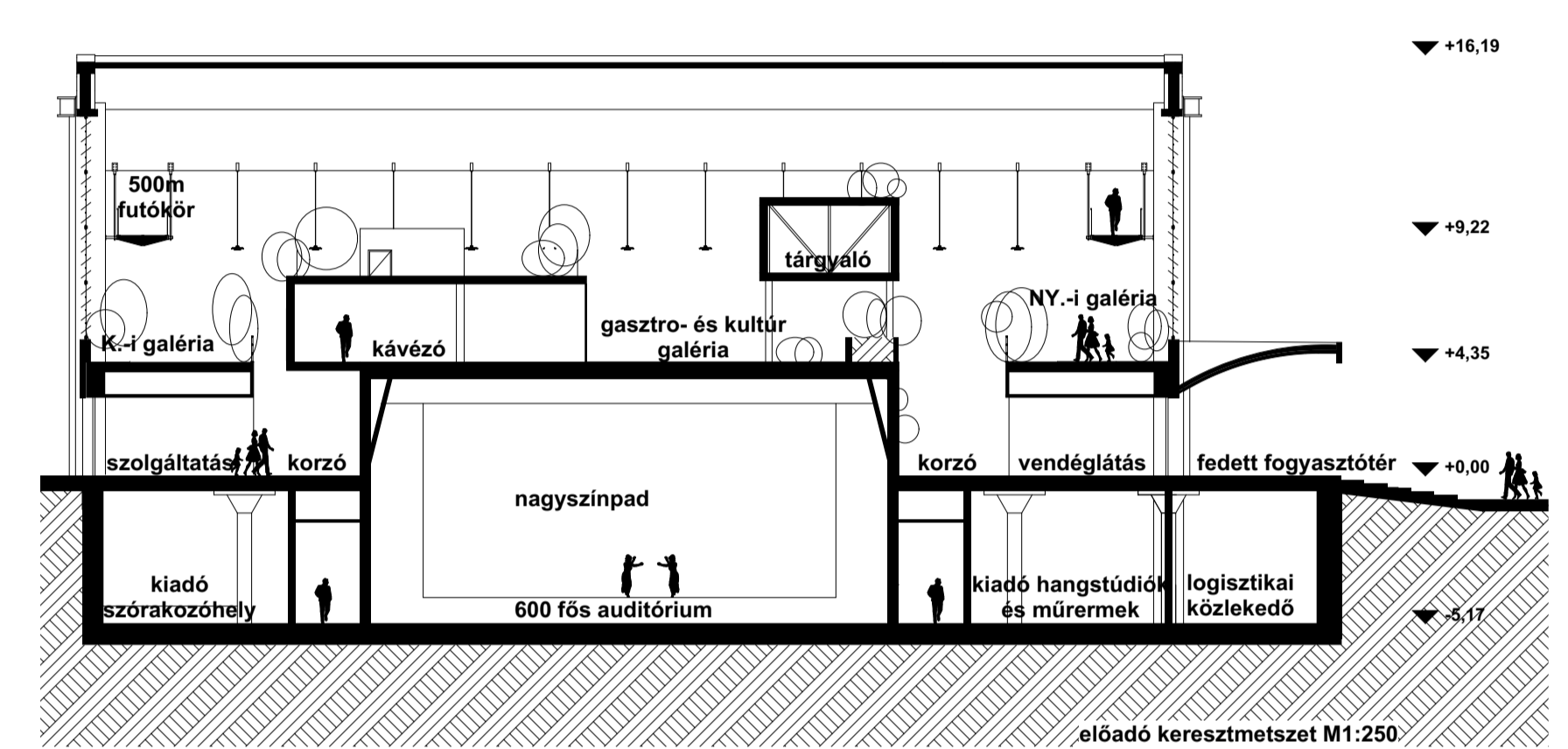
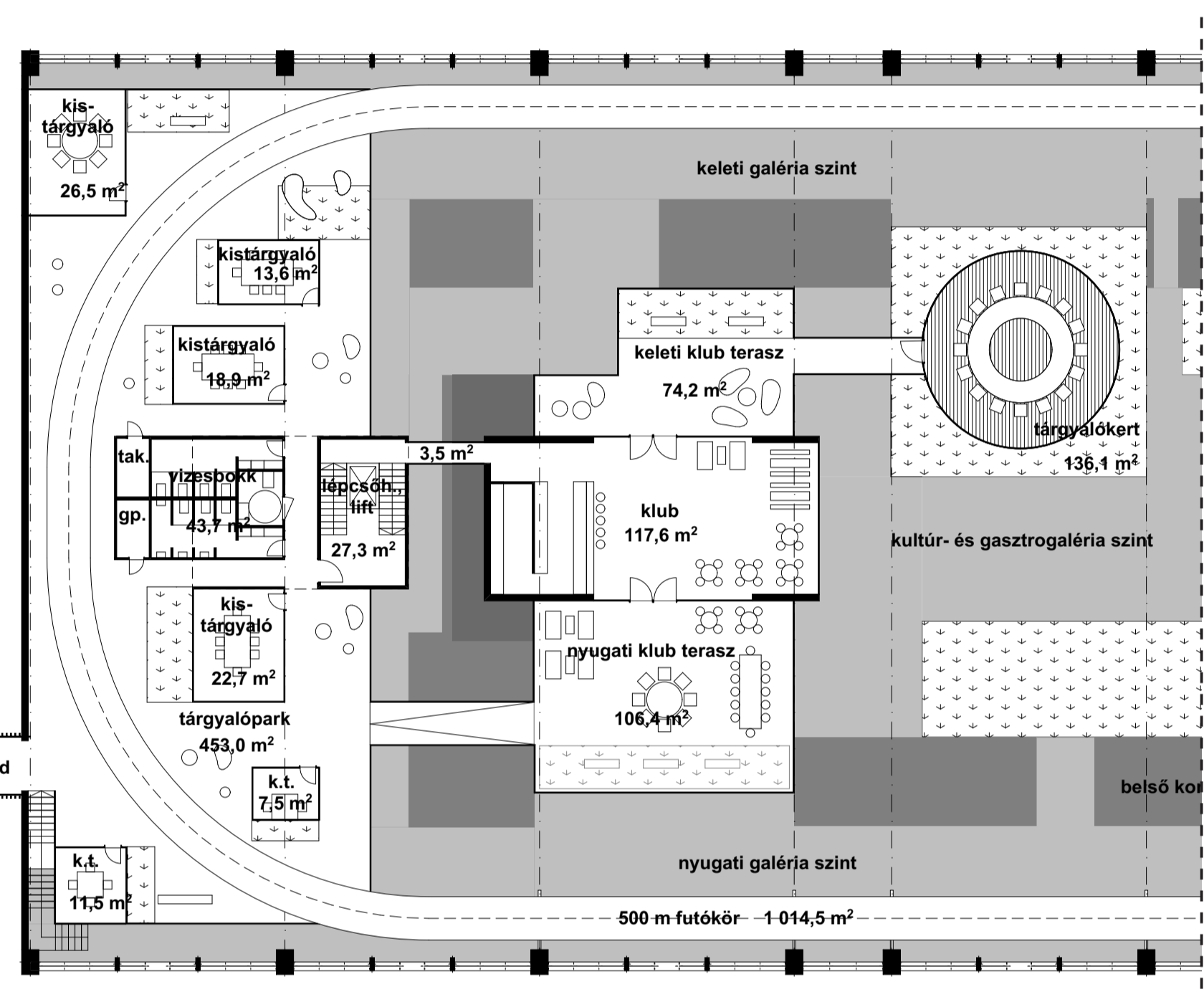


A nagy csarnok központi része mindkét irányban széles megnyitással engedi be a környező közterületet. A galériaszintek felé szabadtéri lelátó lépcsőzik fel két irányba, a központi "amfiteátrum" ezáltal a szabadtéri belső tükrözéseként nagyvonalú közösségi helyszín amely alkalmas különféle rendezvények befogadására.

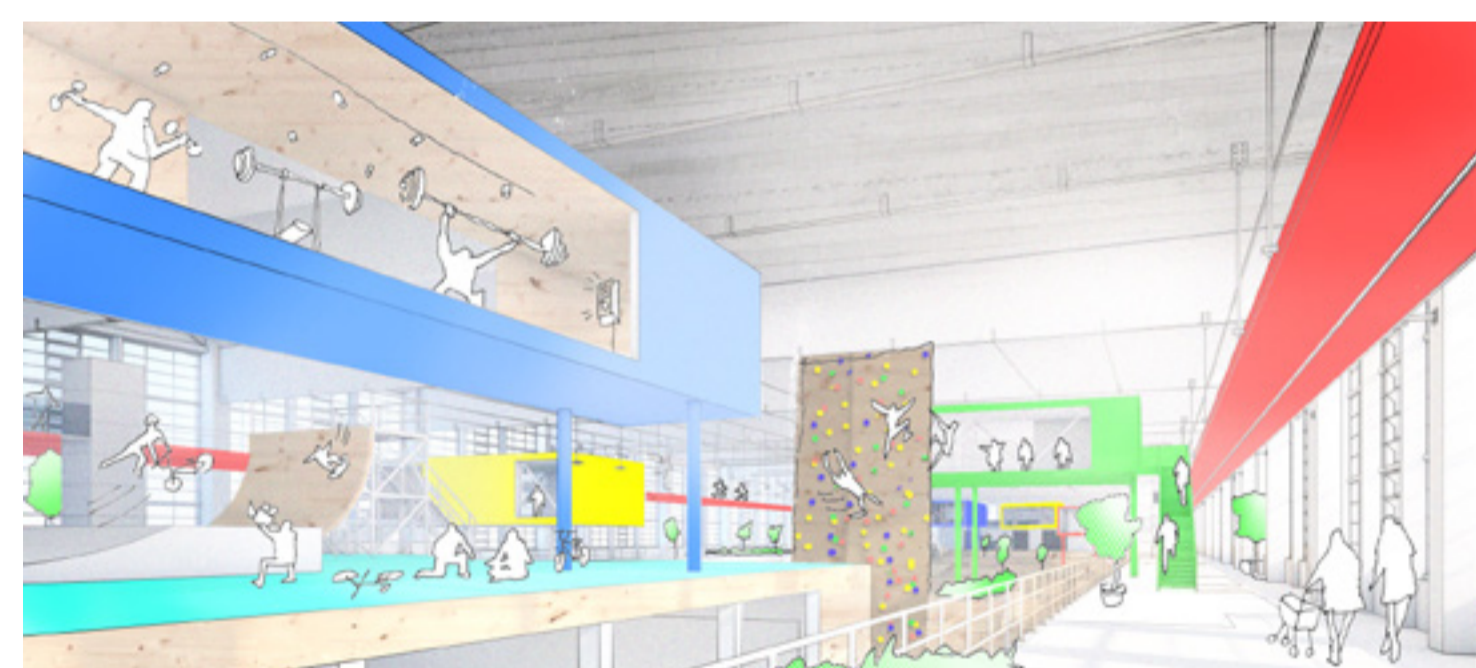
3.



csarnok galériaszint M1:250



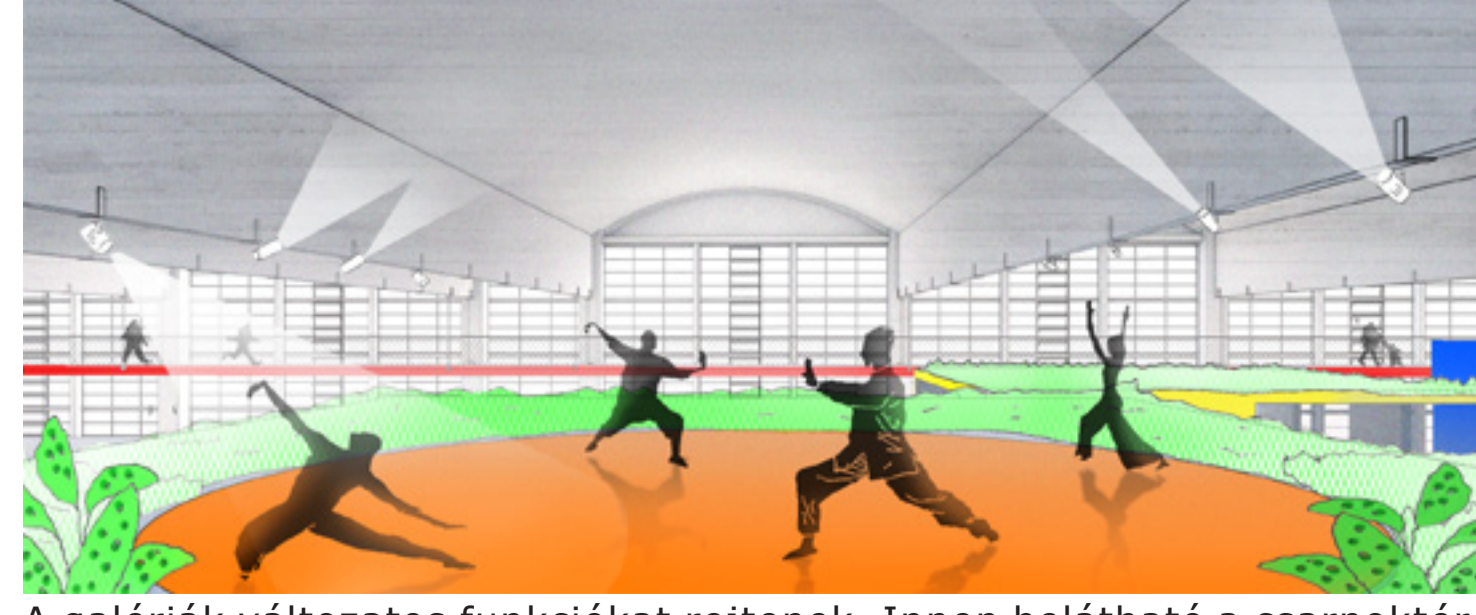
csarnok futókör szint M1:250



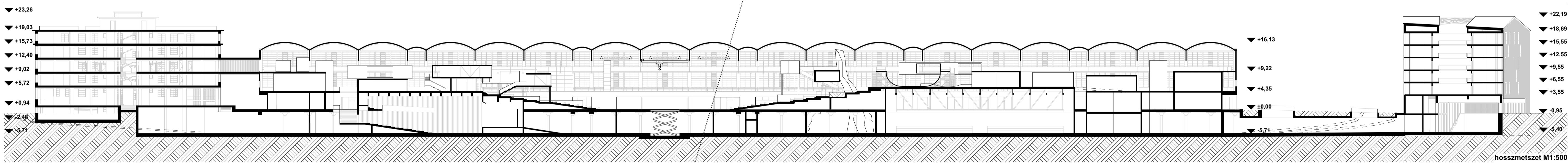
Az extrém galéria atmoszférája a kibővített galéria korzójáról.



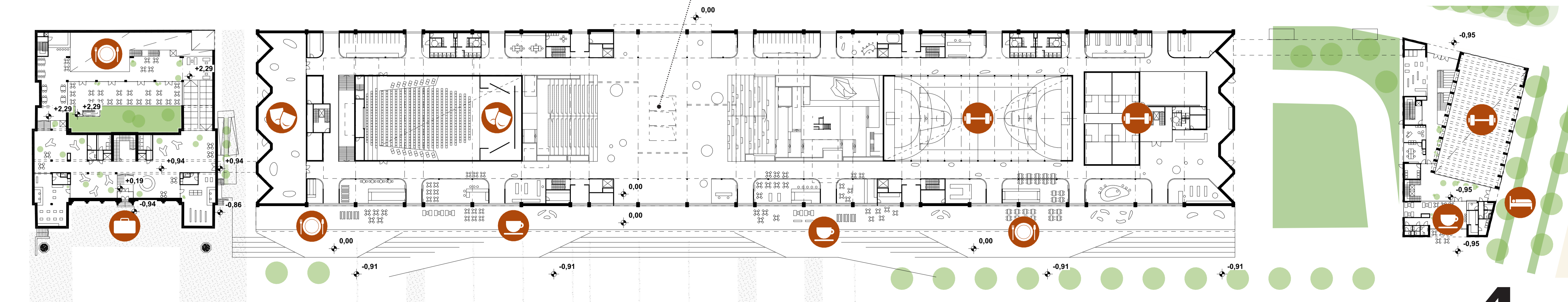
A futókör egyirányú: futó és séta sávval. Panoráma mindkét irányba.

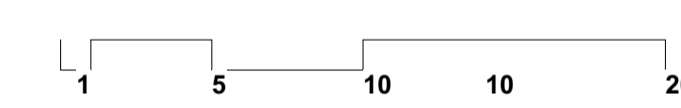
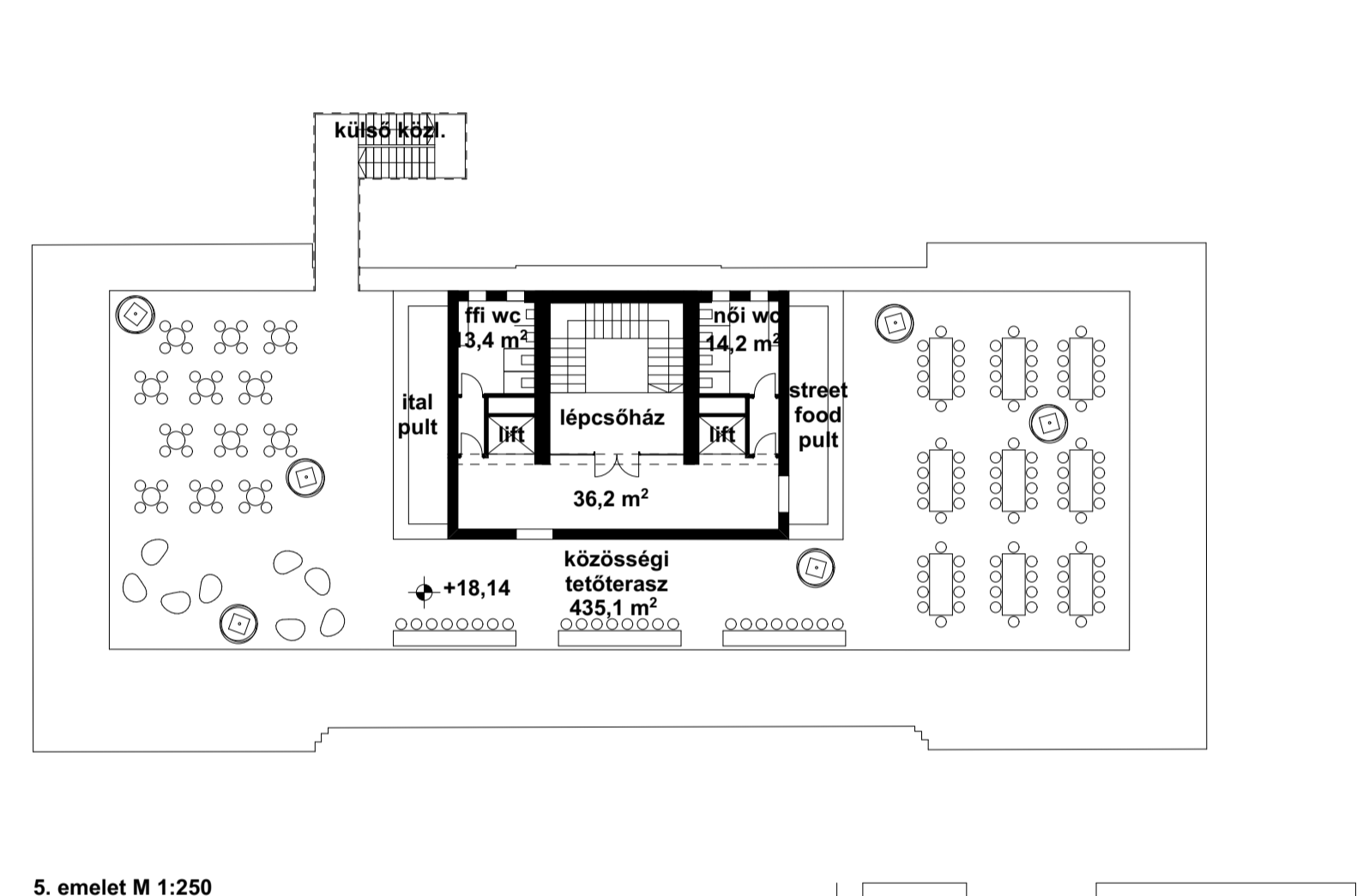
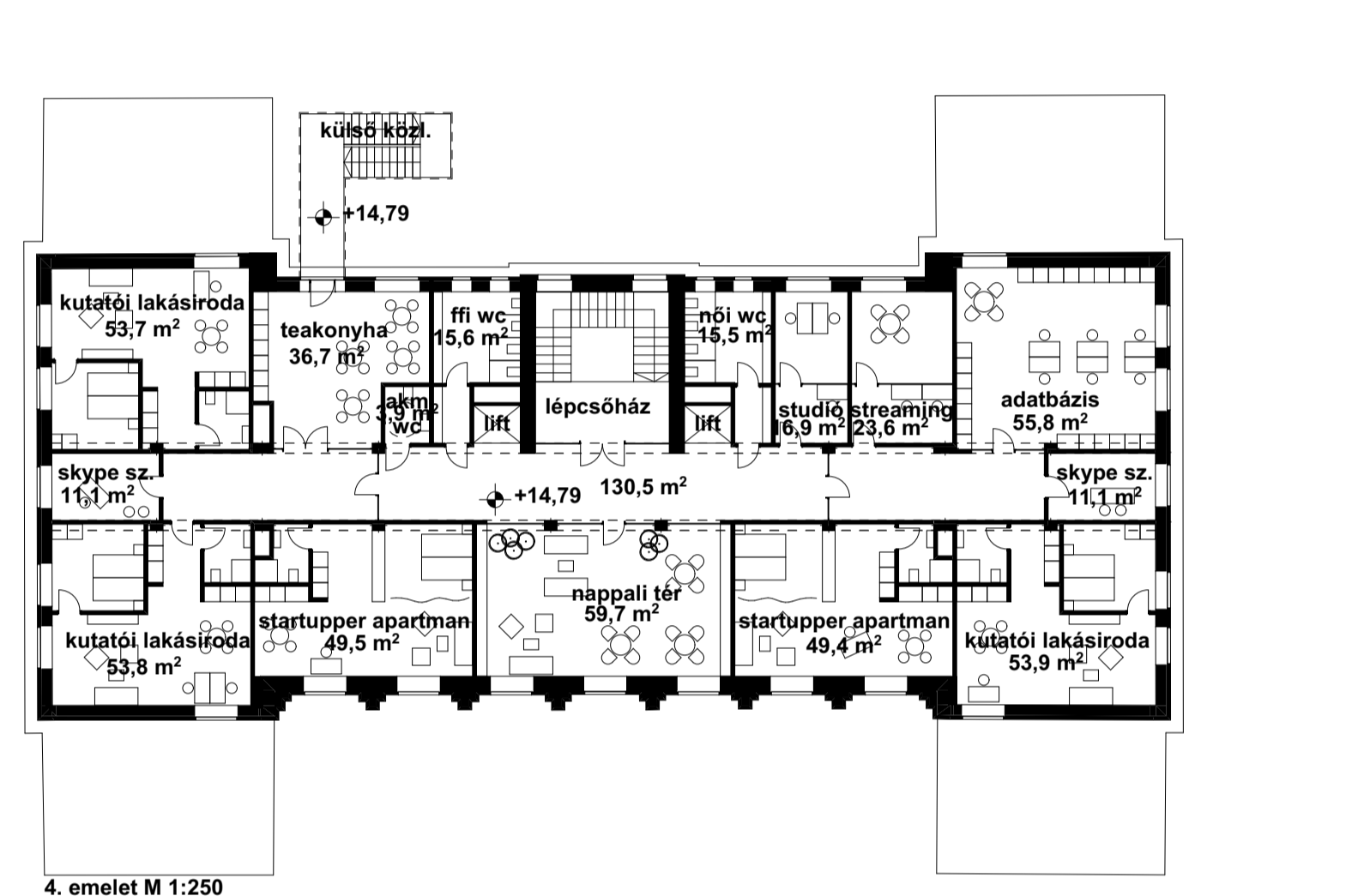
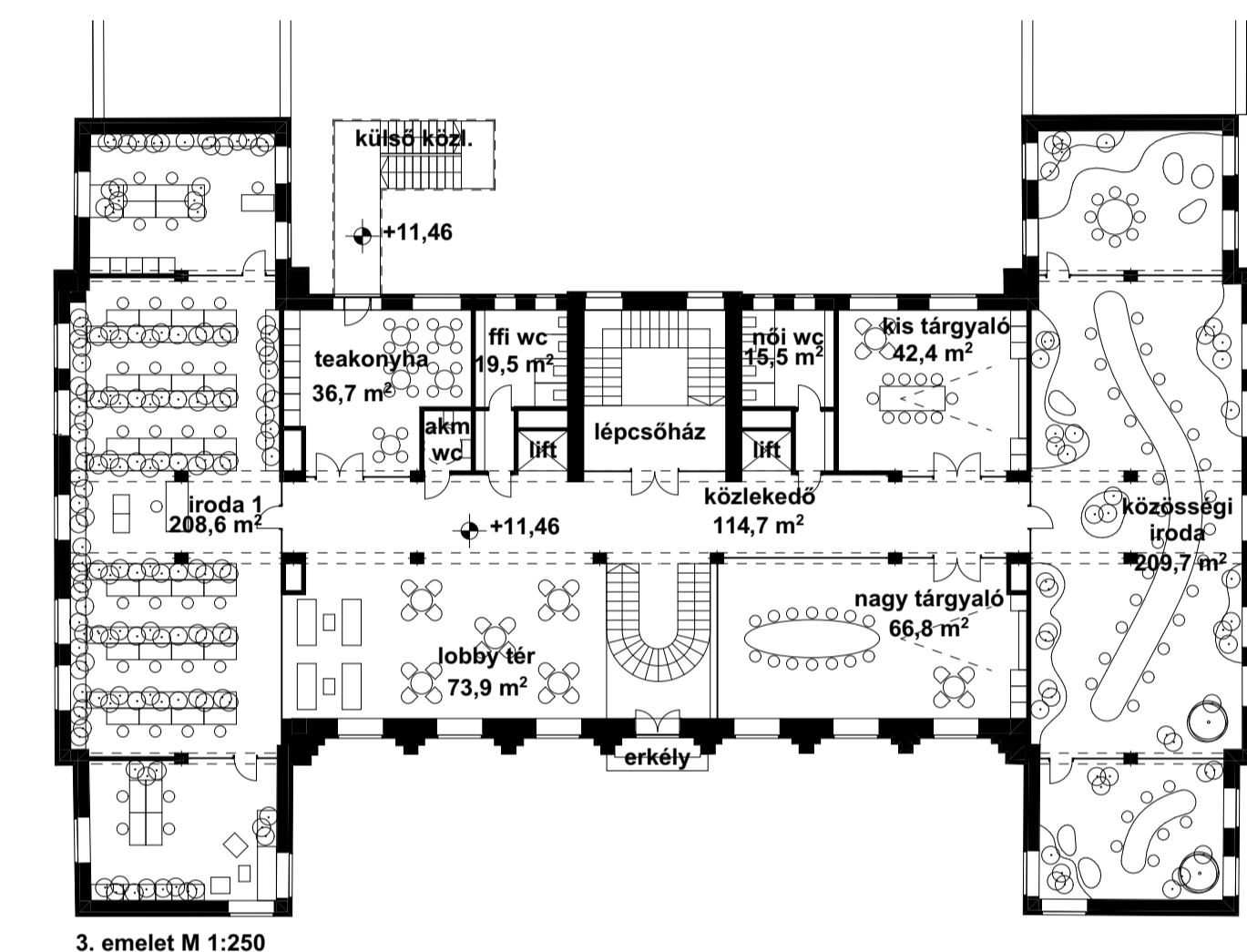
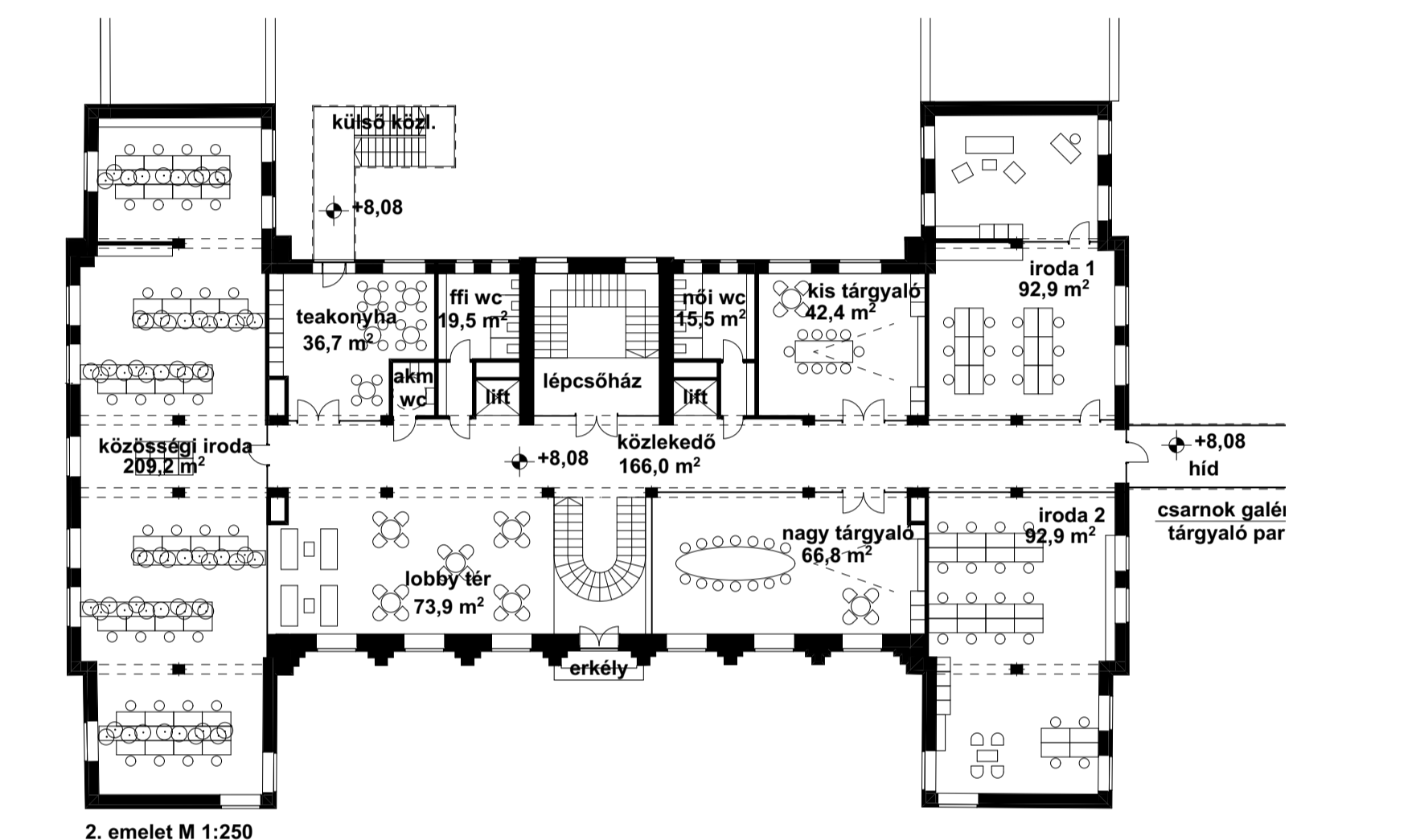
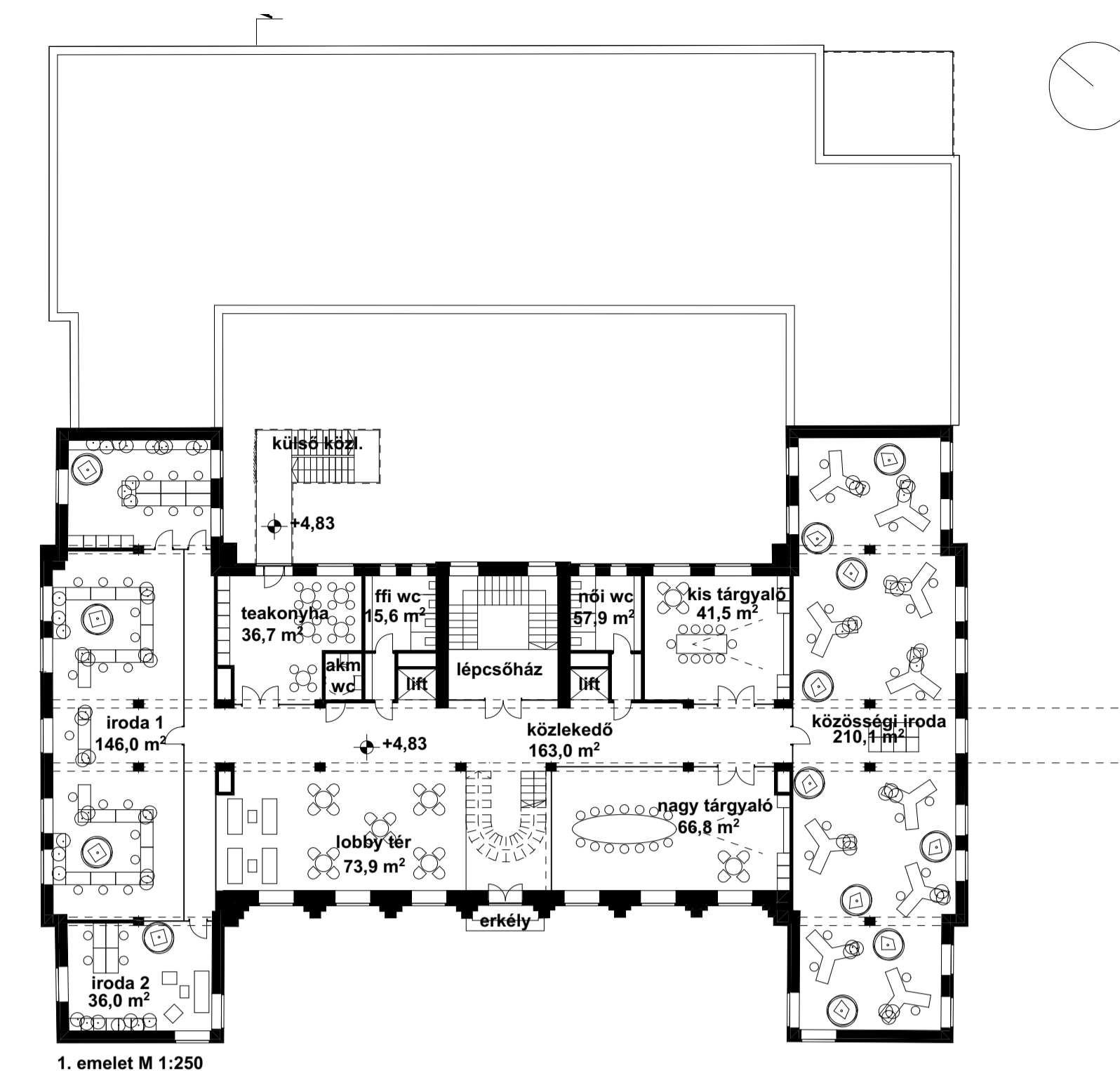
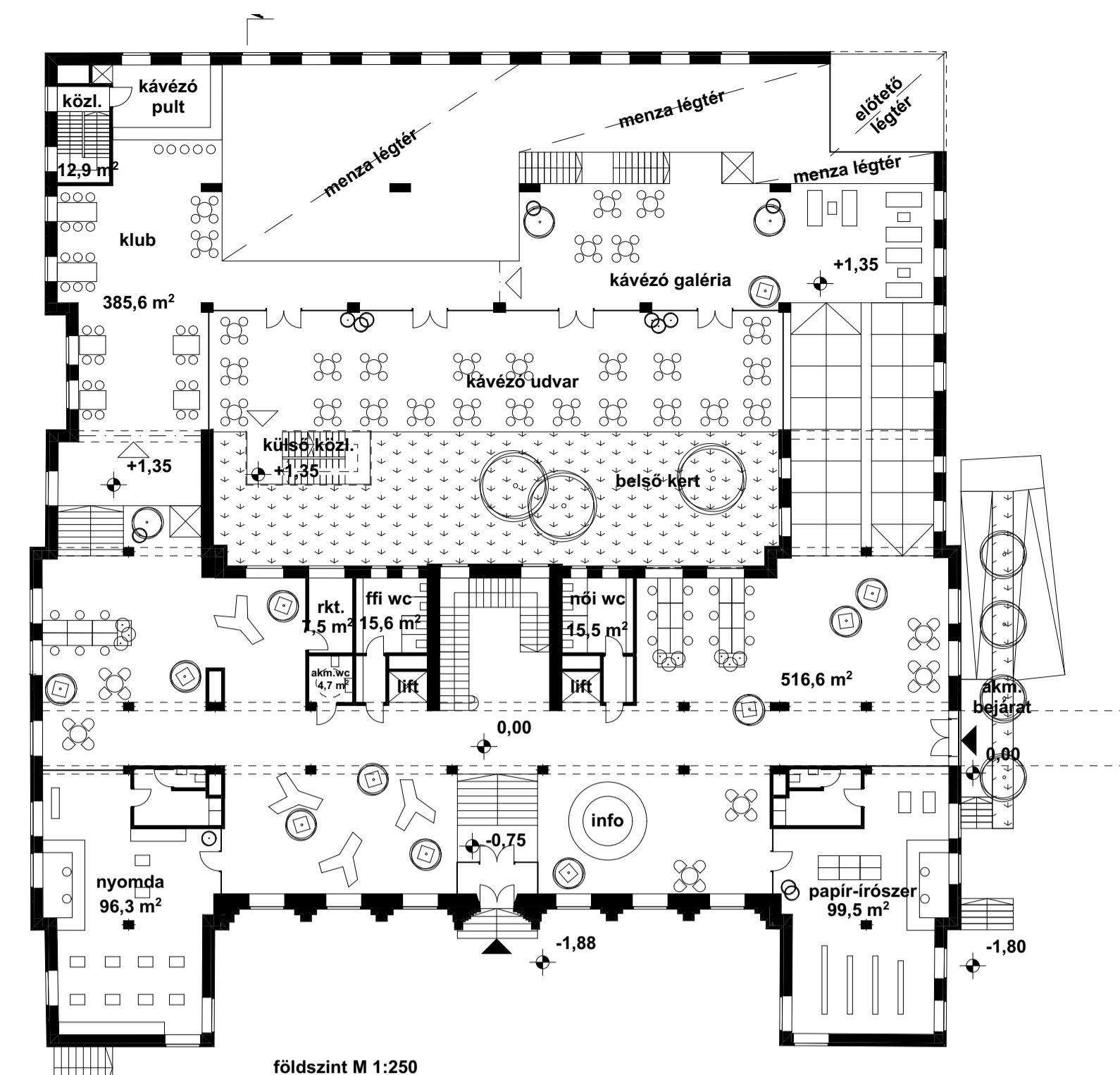
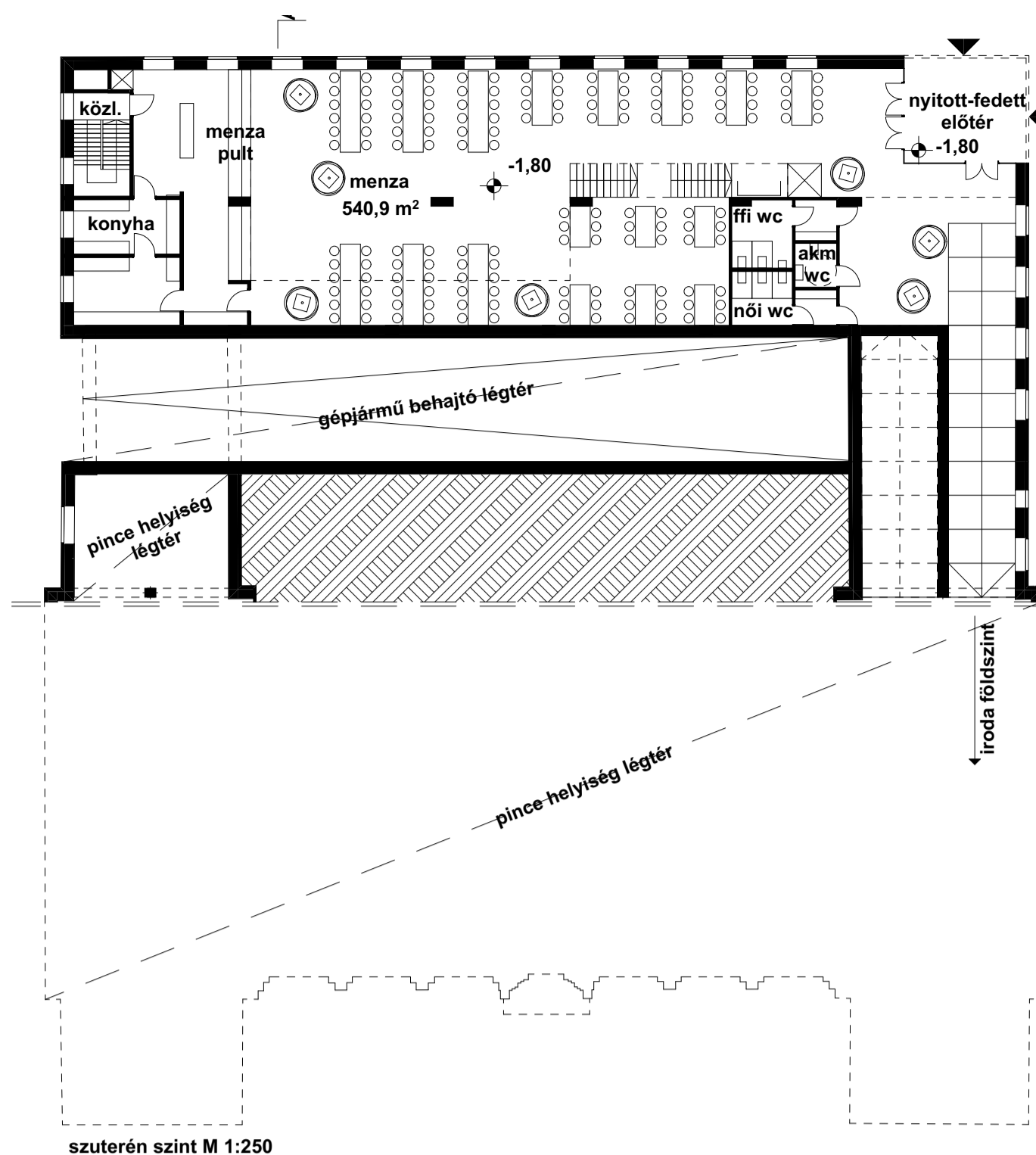
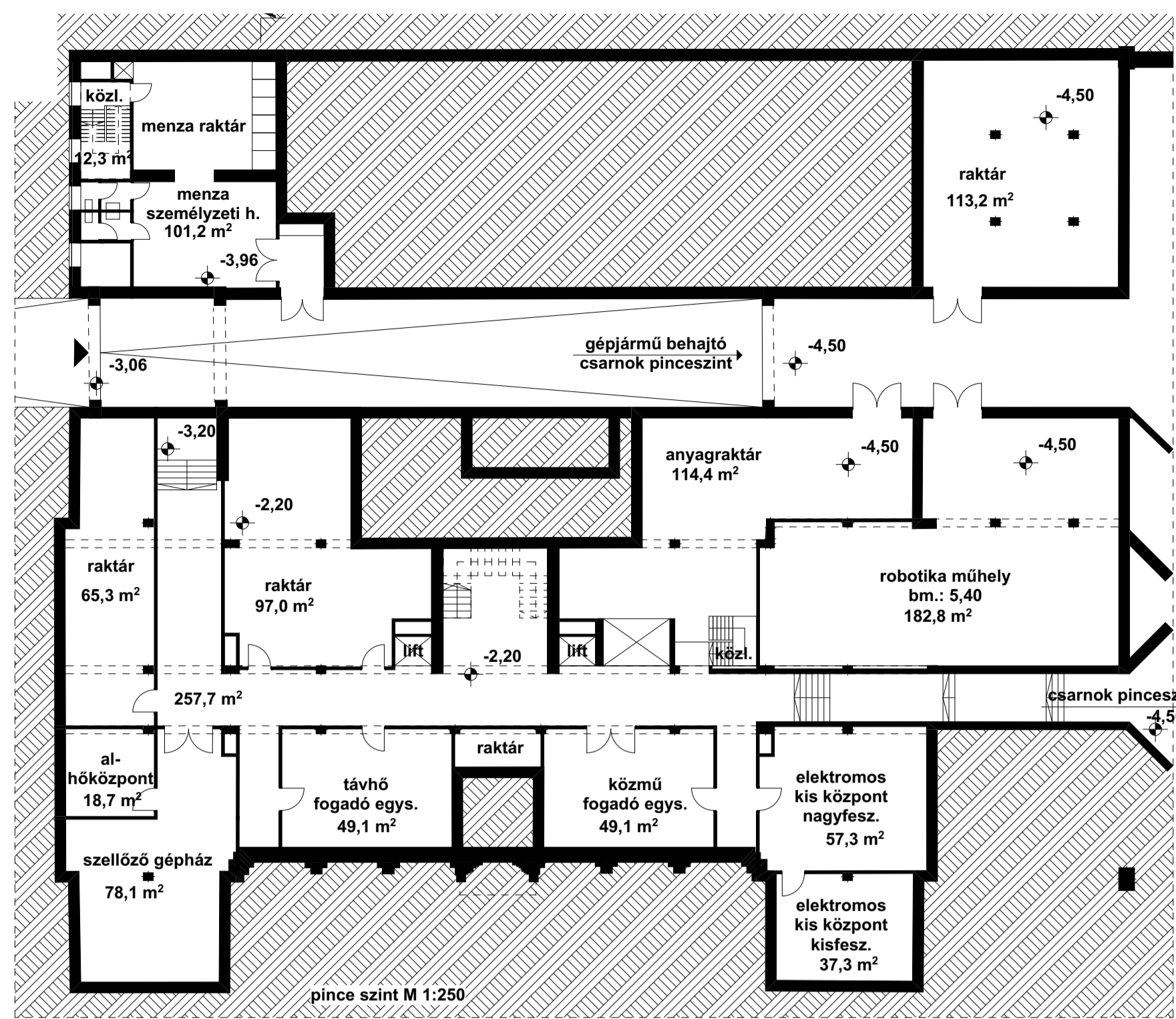


A galériák változatos funkciókat rejtnek. Innen belátható a csarnoktér.



hosszszint M1:500

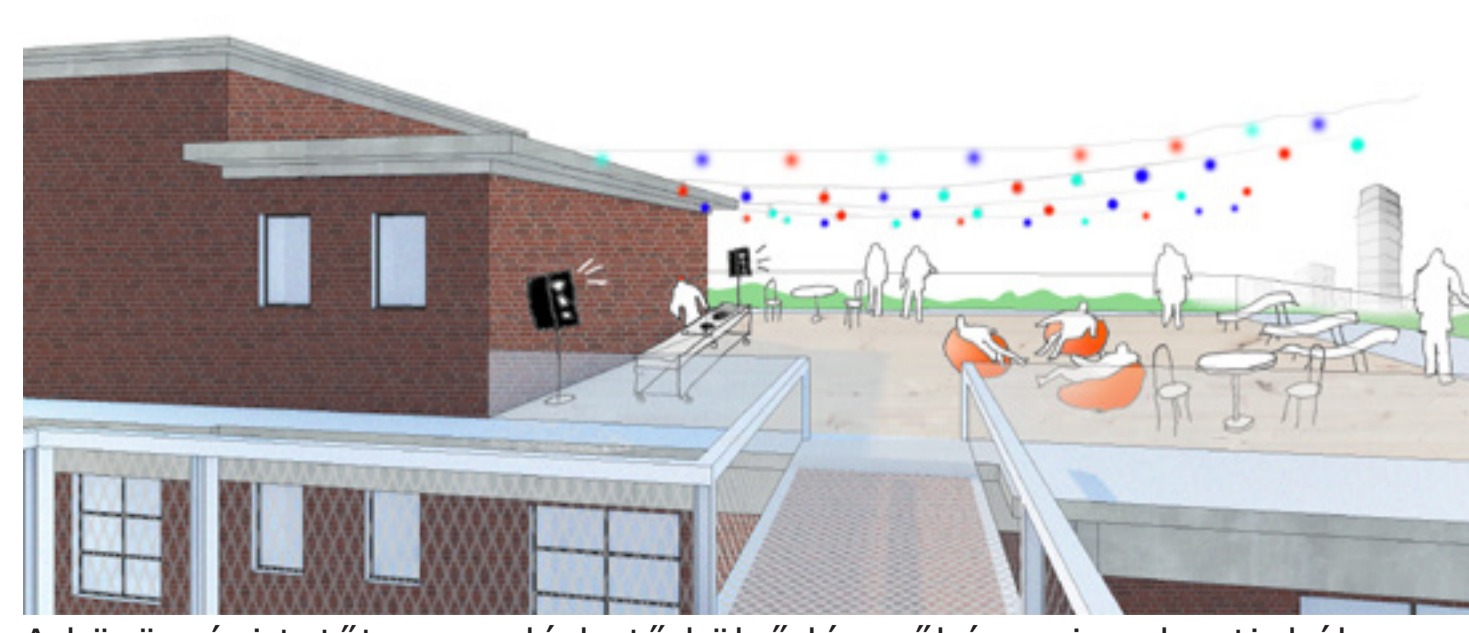




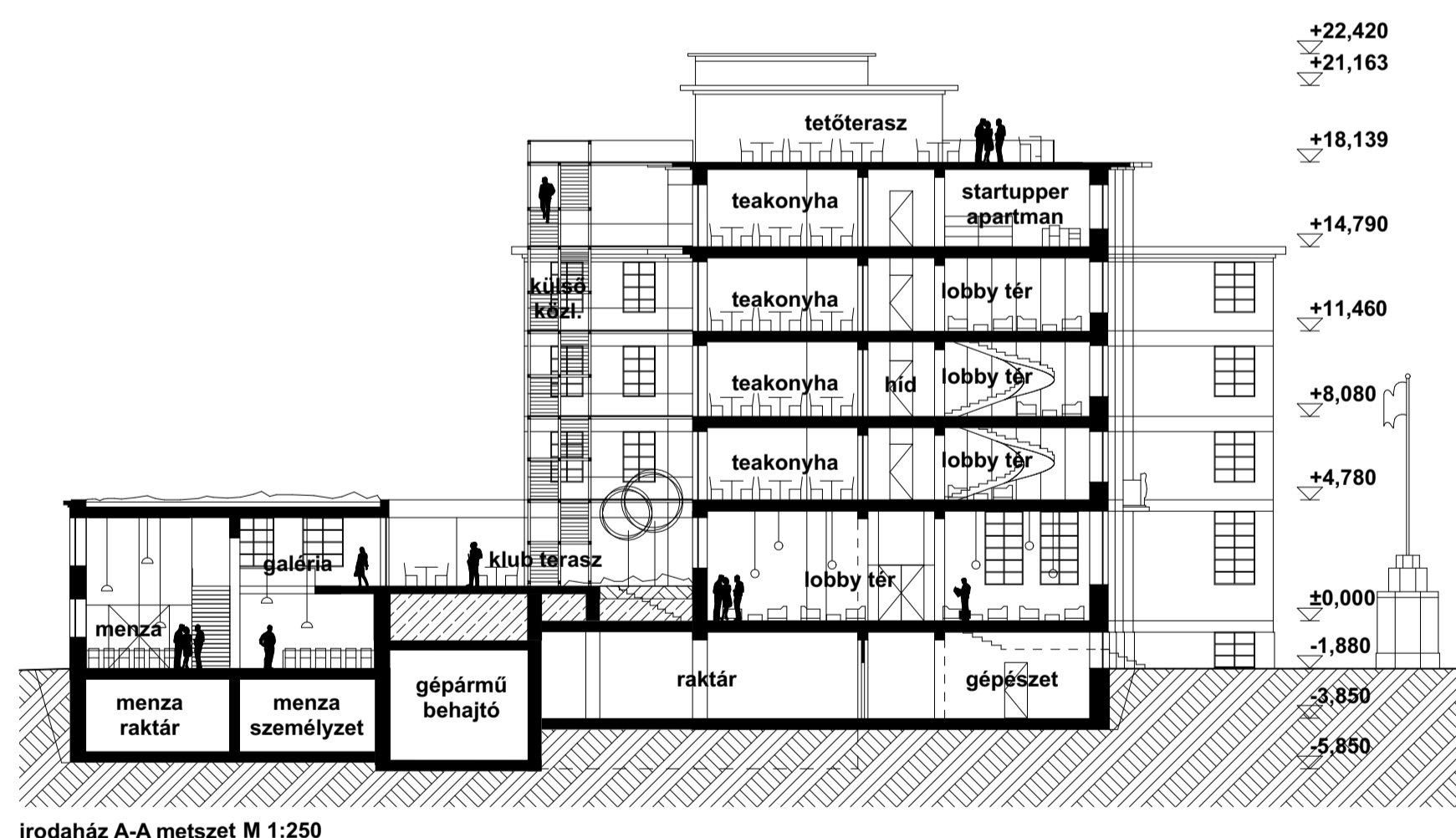
Az új kávézó bejárata, mely mindenki számára nyitott.



Az irodaterkekhez szintenként közösségi tér kapcsolódik. Info áramlás.



A közösségi tetőterasz elérhető külső lépcsőházon is a kávézóban.



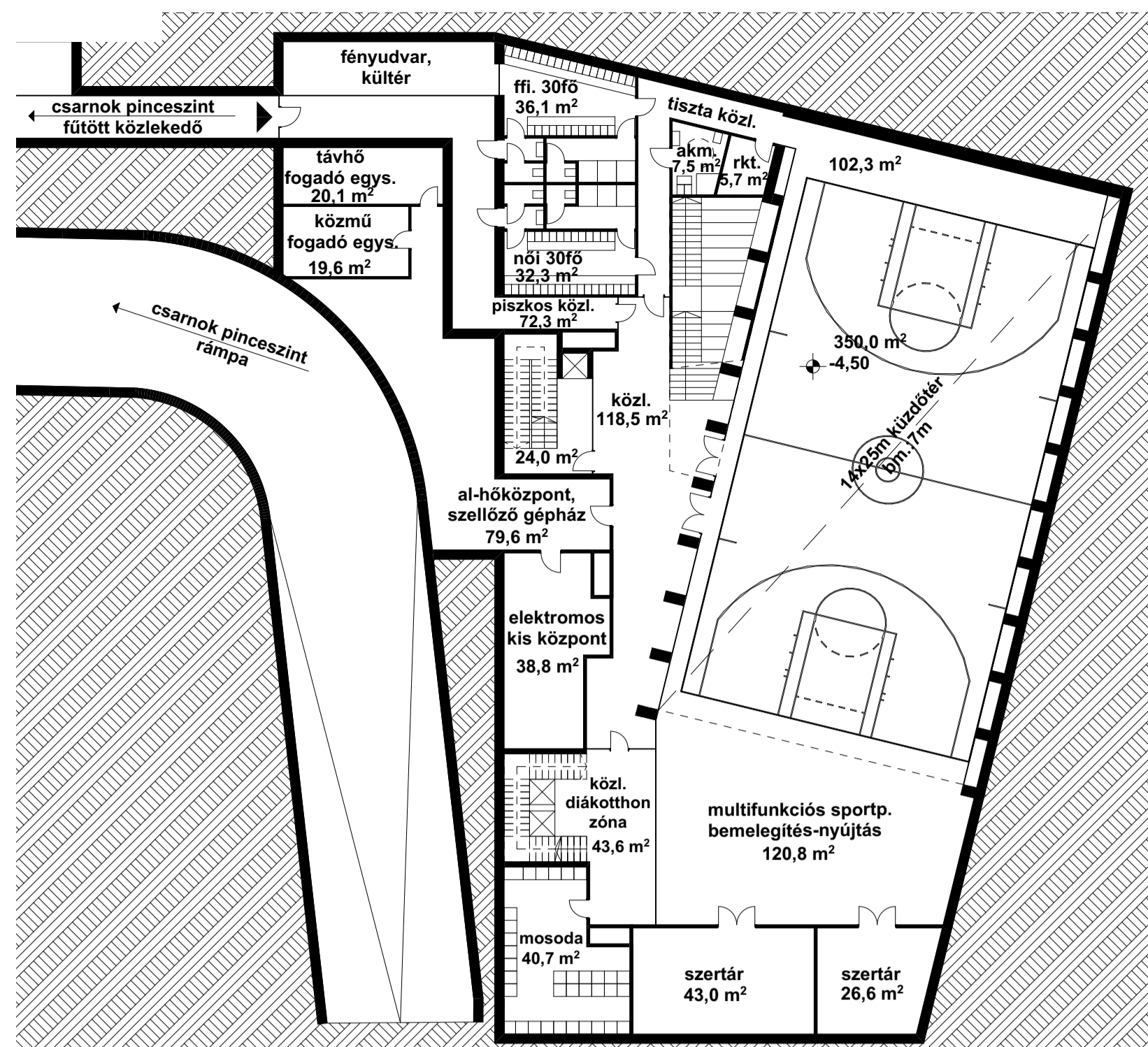
irodák A-A metszet M 1:250



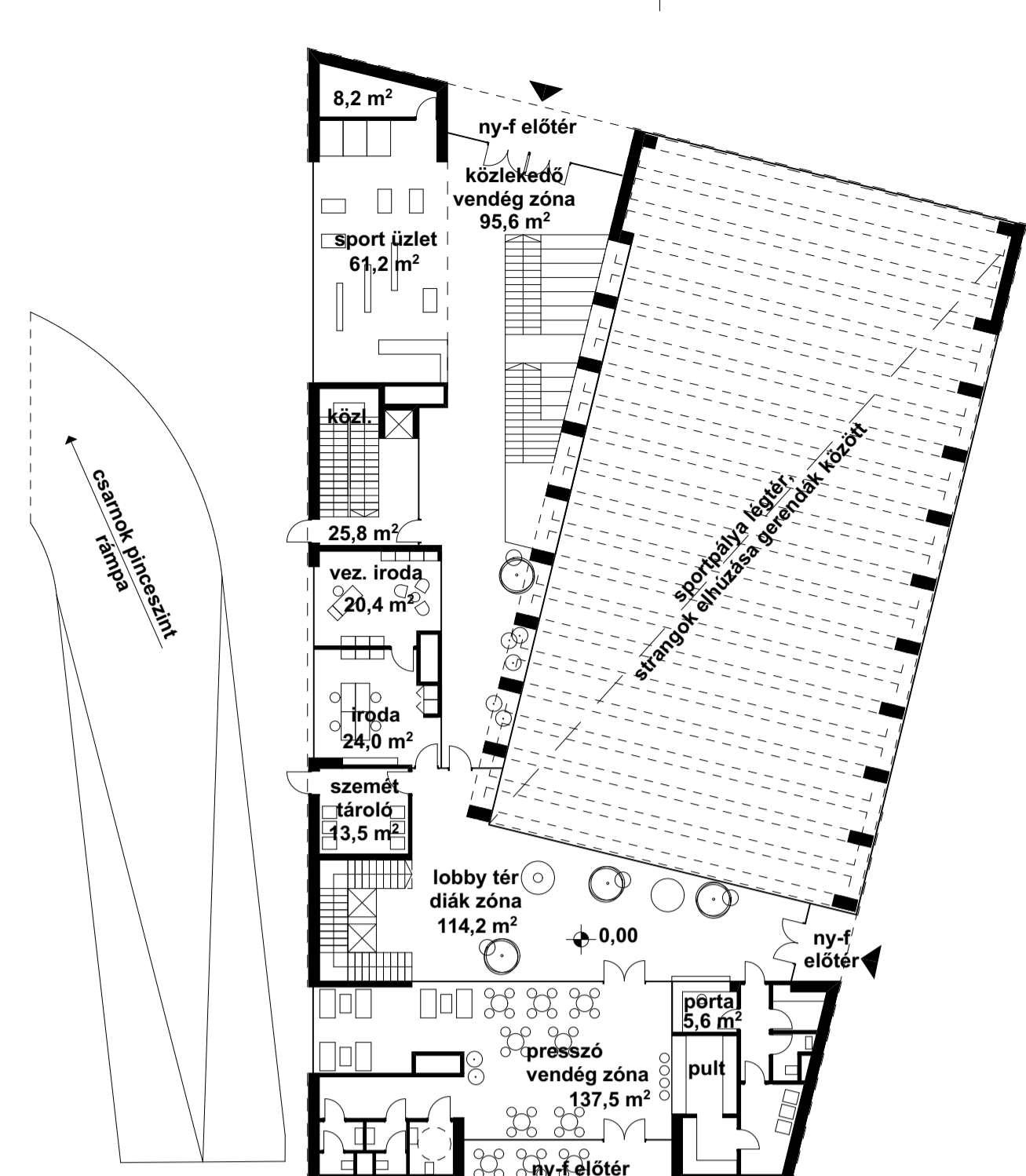
A kávézó (klub) látványa galériaszinten az épület északi traktusából.



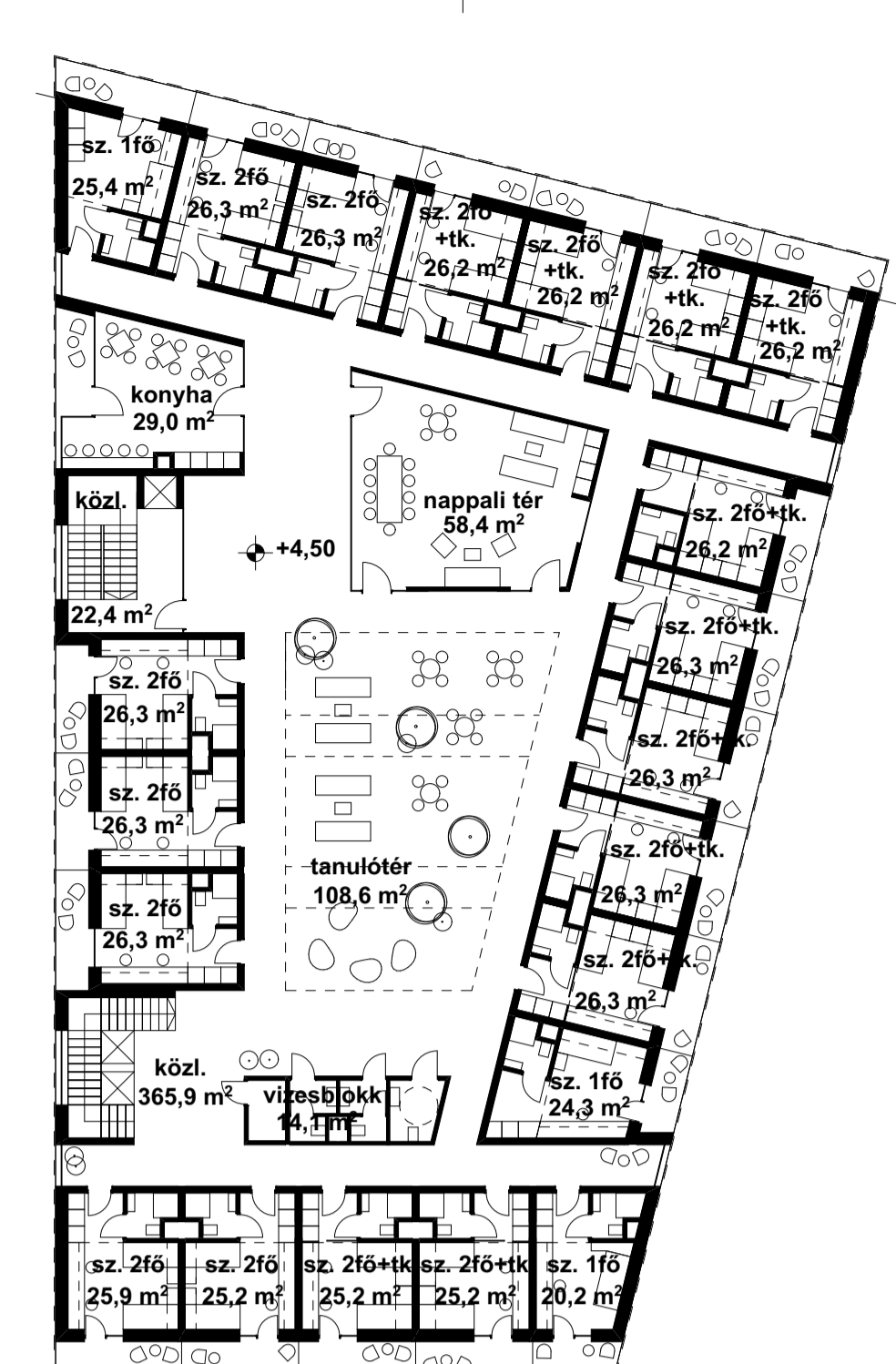
Menza és kávézó látványa a galériáról. Közvetlen kertkapcsolat és külső vertikális közlekedő a tetőteraszra.



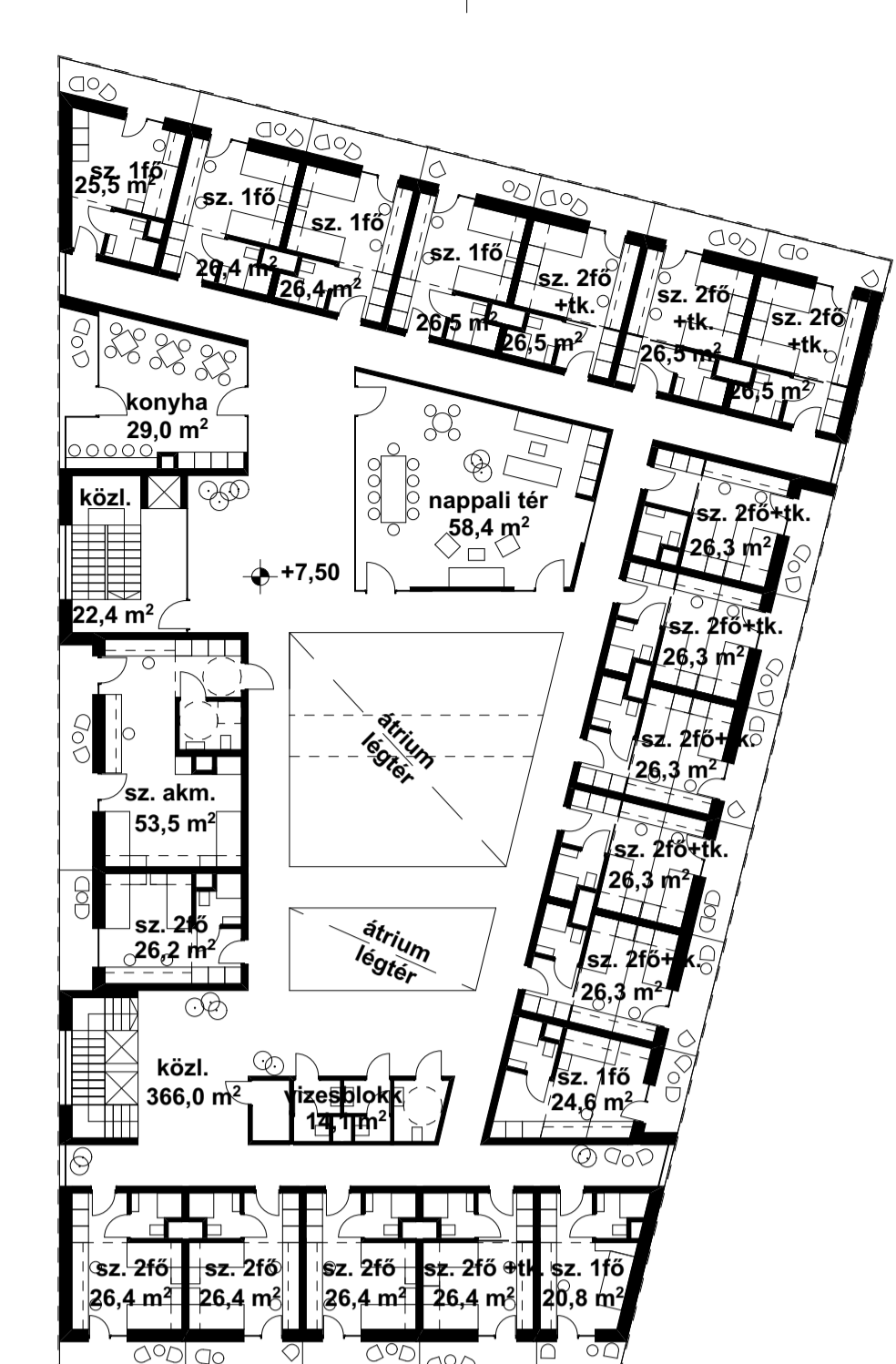
pincszint M 1:250



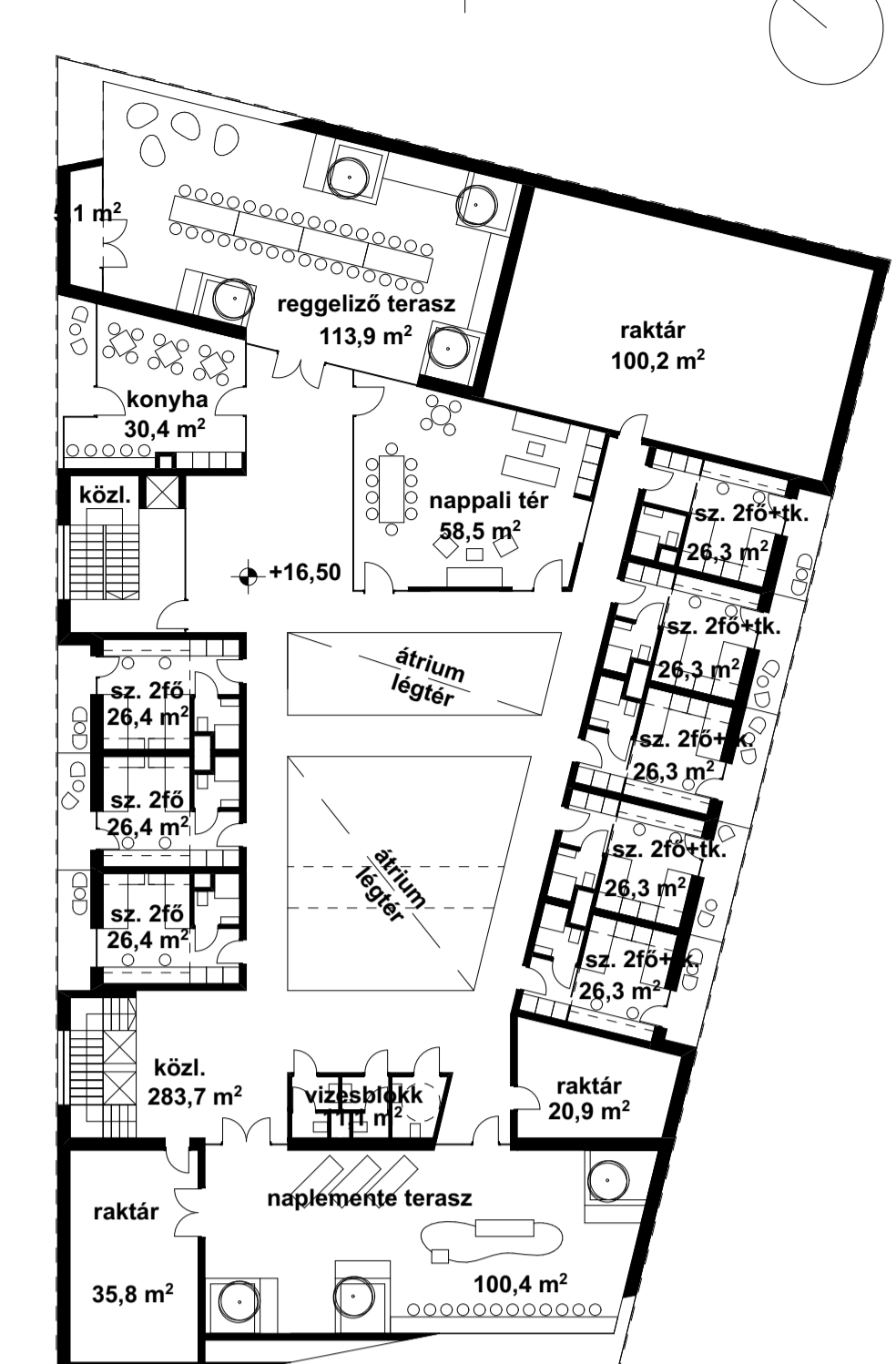
földszint M 1:250



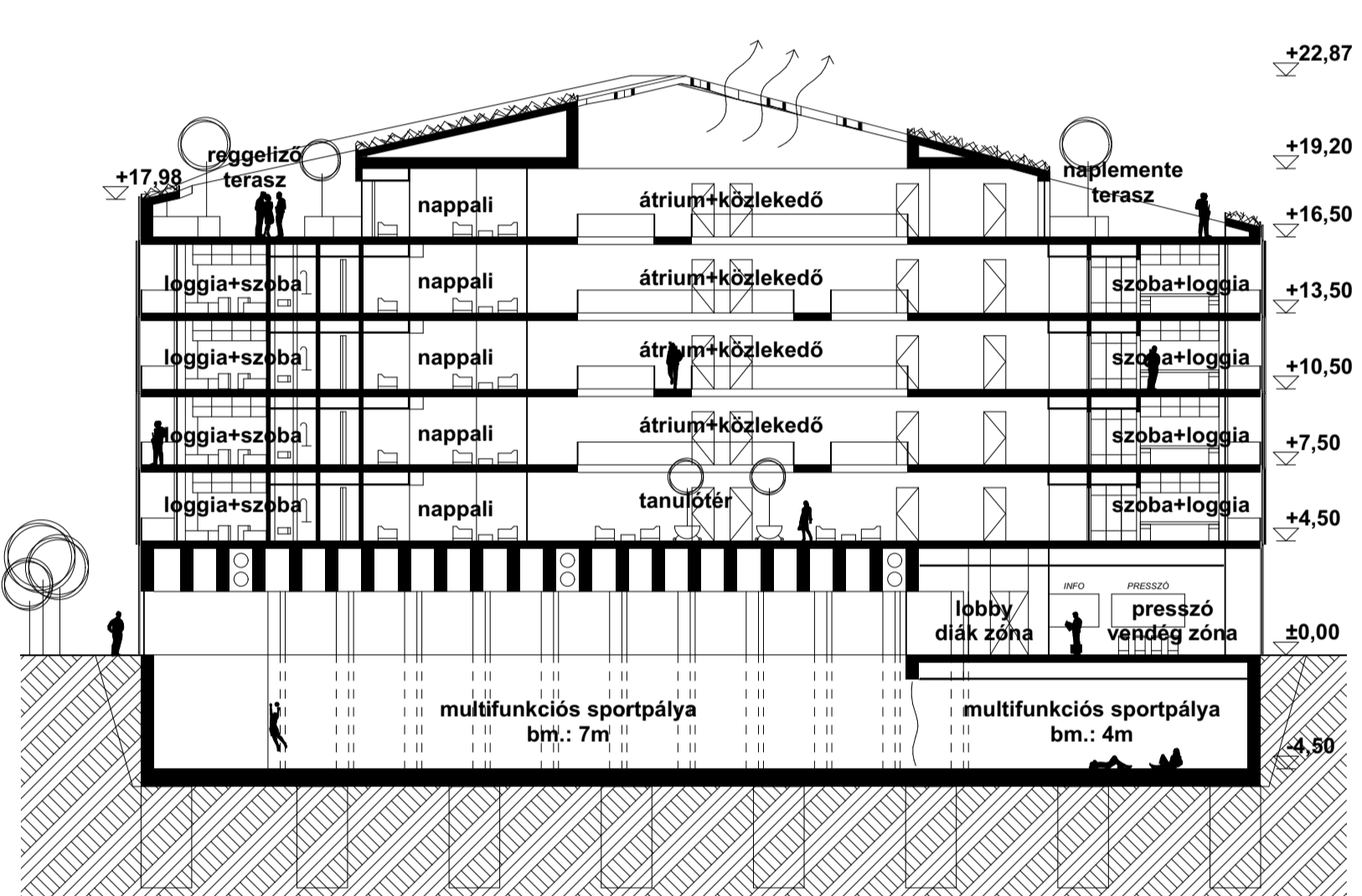
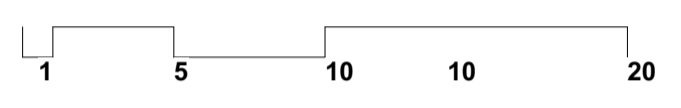
1. emelet M 1:250



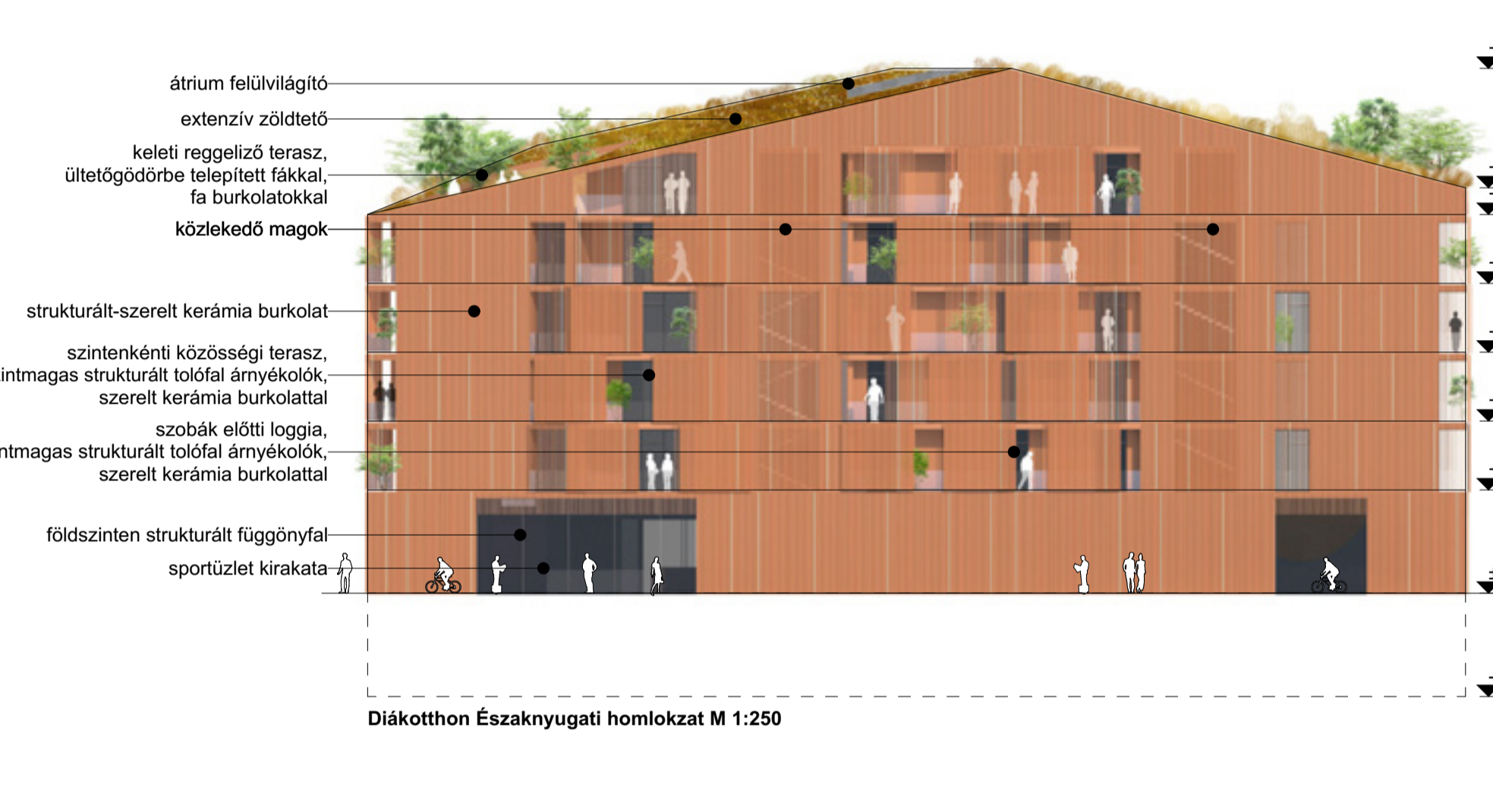
2-4. emelet M 1:250



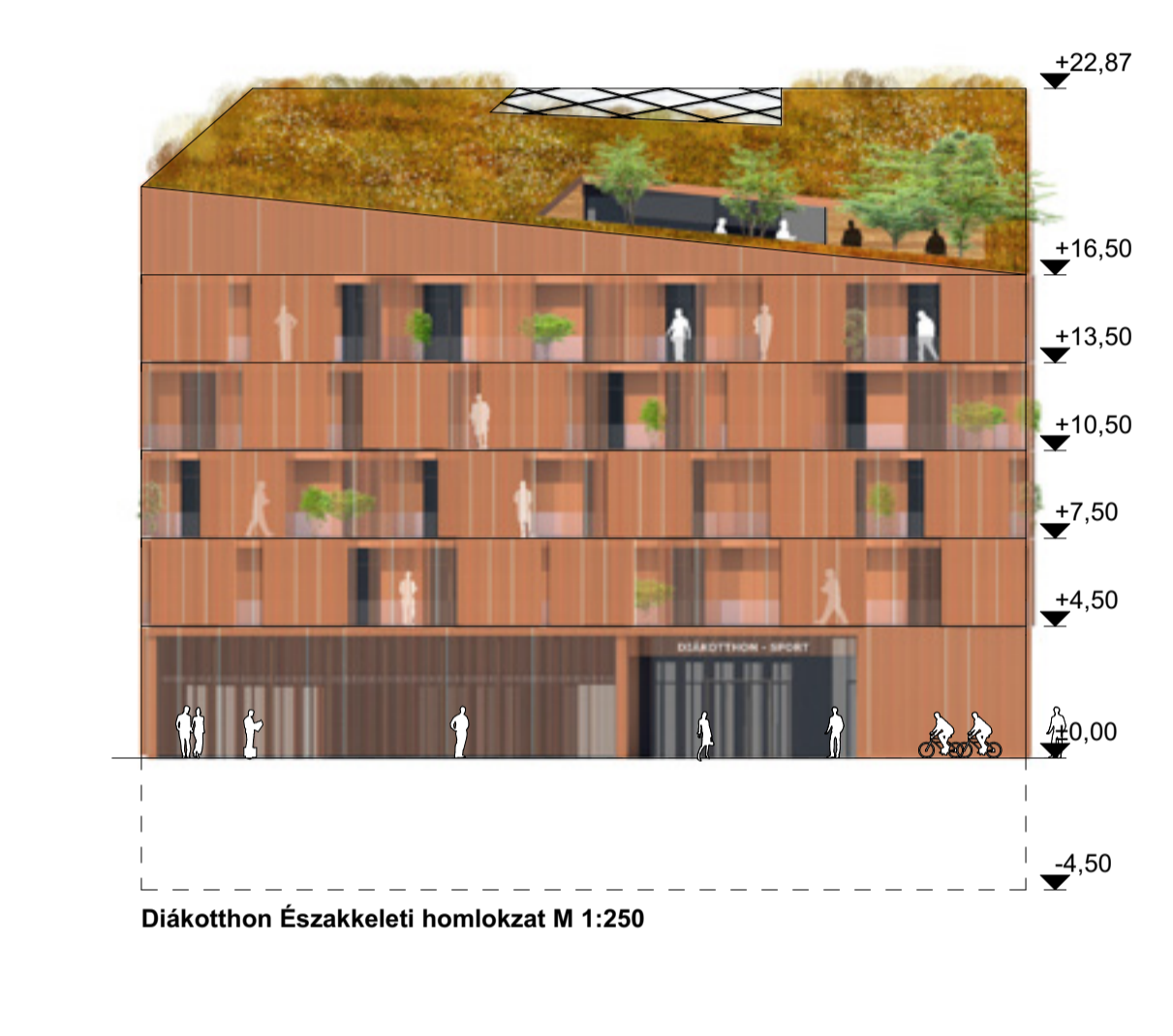
5. emelet M 1:250



diakotthon A-A metszet M 1:250



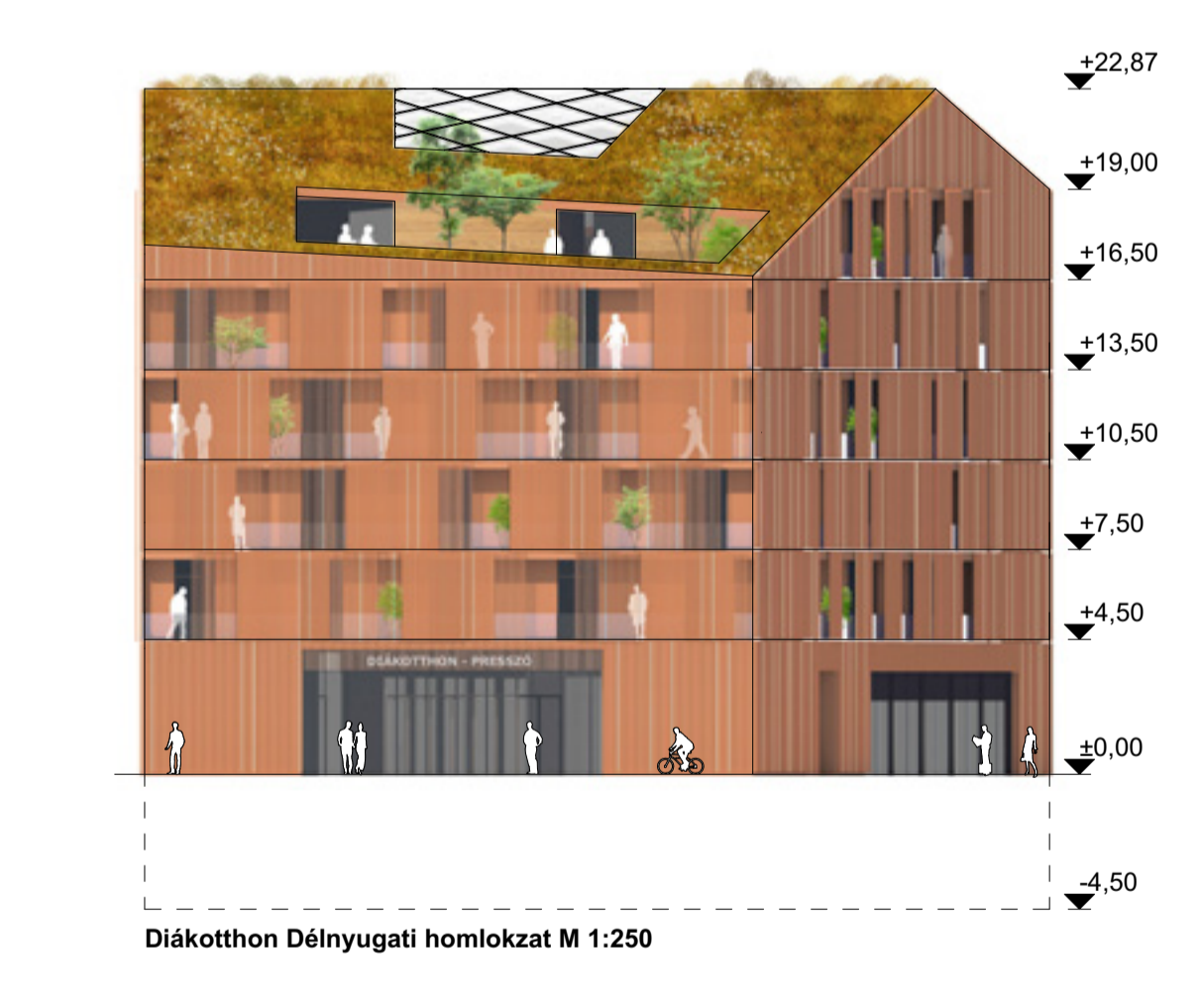
Diakotthon Északnyugati homlokzat M 1:250



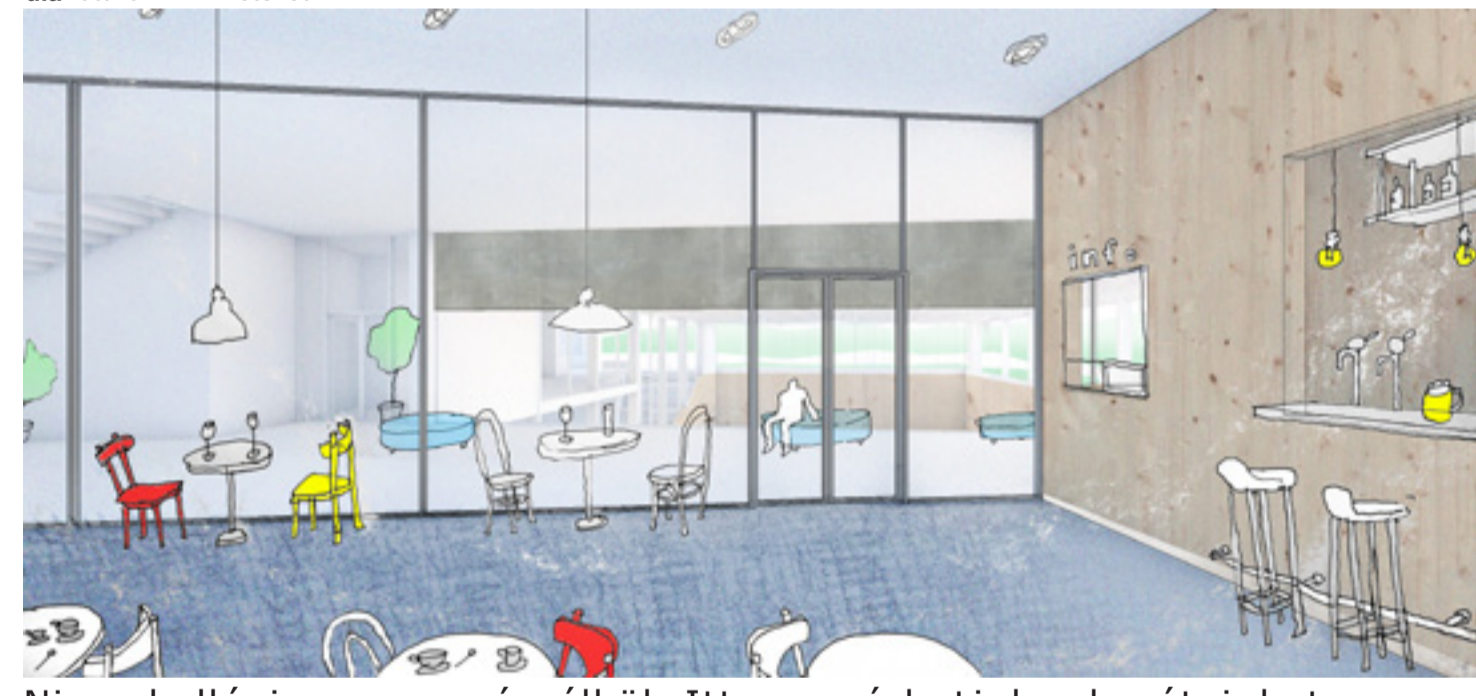
Diakotthon Északkeleti homlokzat M 1:250



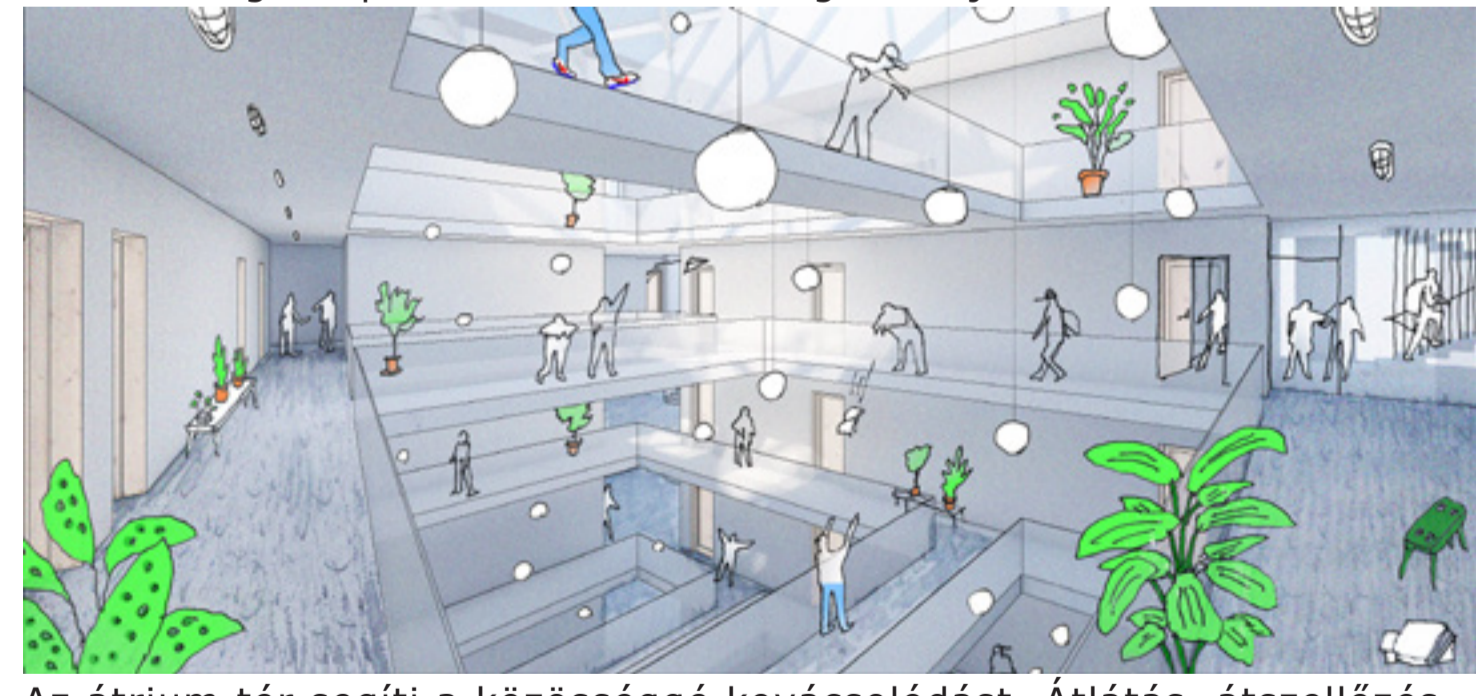
Diakotthon Déleleti homlokzat M 1:250



Diakotthon Délnyugati homlokzat M 1:250



Nincs kollégiumi presszó nélkül. Itt megvárhatjuk a barátainkat.



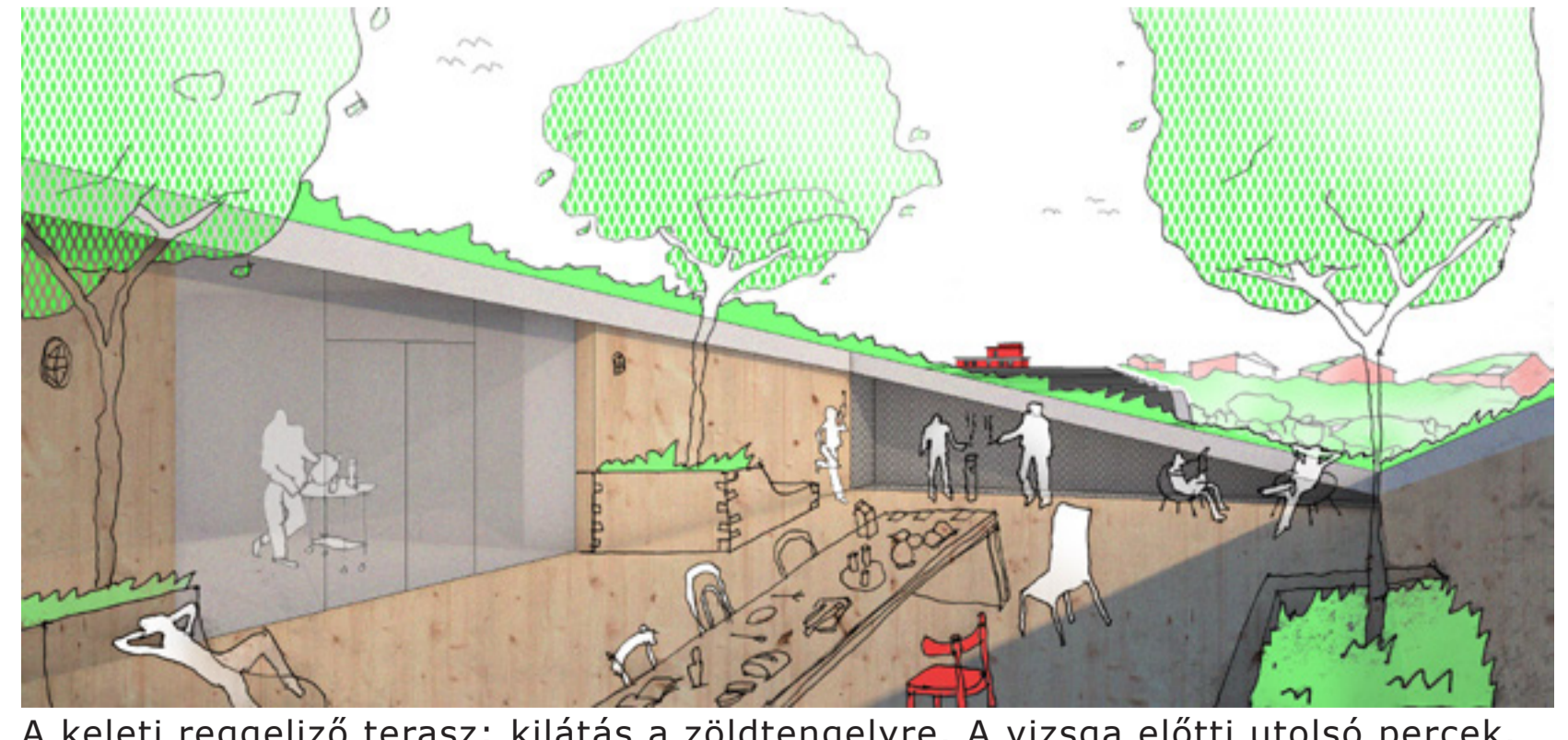
Az átrium tér segíti a közösséggé kovácsolódást. Átlátás, átszellőzés.



Szintenként közösségi konyha, nappali és vendég vizesblokkok. Fény.



Minden szoba saját loggiával rendelkezik, mely kívülről árnyékolható.



A keleti reggeliző terasz: kilátás a zöldtengelyre. A vizsga előtti utolsó percek.



Diakotthon látványa  
Szintmagas toló-árnyékolók, szerelt kerámia burkolat.  
Utcaszintről lelátás a sportcsarnok küzdőterébe.