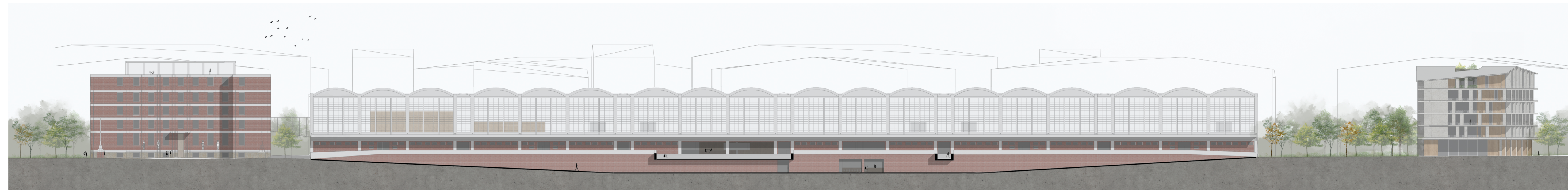


Átnézeti földszinti alaprajz 1:500



Dél-nyugati homlokzat 1:500



Észak-keleti homlokzat 1:500

ÉPÍTÉSZETI KONCEPCIÓ

A Mesterterv koncepcions logikát köelve minden részletre kiterjedően meghatározza a beépítési paramétereket, építési helyeket, anyaghasználatot és a fenntarthatósági követelményeket. A megfogalmazott célokkal és jövőképpel maximálisan egyetértve és azokkal azonosulva azt a célt tűztük ki magunk elé, hogy tervpályázati tervünk minél nagyobb mértékben megfeleljen az abban lefektetett elveknek. Nem találunk egyetlen olyan, építészeti szempontból lényeges elemet sem, amely megkérdőjelezhető lenne, egyedül a közterületi kapcsolatok, megközelítések esetében javasoltunk kisebb korrekciókat, annak érdekében, hogy az épületek a lehető leghatékonyabb módon kapcsolódjanak közvetlen környezetükhöz.

A műemlék épületek kiemelkedő értéket képviselnek, méreténél és extra szerkezeti megoldásainál fogva különösen a csarnok alkalmas arra, hogy az egész fejlesztés meghatározó eleme, sőt központja legyen. Itt a tervezők legfontosabb feladata, hogy kibontsák azt a fantasztikus potenciált, ami benne rejlik, de mindezt úgy, hogy az építészeti értékek ne sérüljenek, az eredeti térrendszerek megmaradjanak és egykori működési logika minél nagyobb mértékben beépüljön az új közösségi használatba.

A két védett épület közül az irodaház rekonstrukciója egyértelmű feladat, a tervpályázati helyiségprogramhoz képest megfogalmazott funkcionális javításaink (étterem / konyha, kávézó / coworking és sky-bár) lényege, hogy az épület megújulva is olyan multifunkcionális egység legyen, mint amilyen az 1930-as években volt. Az irodaház és a csarnok szimbiózisban működött, arra törekedtünk, hogy ezt a sokrétű kapcsolatrendszerrel ne csak egyszerűen újra felépítsük és működőképessé tegyük, hanem igyekeztünk eme rá is erősíteni.

A csarnok belső tere lenyűgöző fedett kőtér, físzlellettel és alázattal lehet csak hozzá közelíteni. Elsődleges szempontunk volt, hogy az egész átátható maradjon, és ne legyen lüszefolt, túlépített belül, azzal együtt sem, hogy a lehető legelőkelőbb középületté kell válnia. Ennek érdekében helyenként összenyitottuk a pincészetet és a földszintet, egyes programelemeket alul helyeztünk el, mint a sport esetében az öltözők, illetve a gasztronómia esetében a nagyobb helyigényű menza és a konyhák, és a „food court” nagyobb része. Ez a lépés azt is lehetővé tette, hogy a helyiségprogram tovább gazdagodjon, a kiírásban megfogalmazott többfunkciós előadótermet kiegészítettük két kisebb teremmel, hogy az épület alkalmas legyen konferenciák, nagyobb céges események megrendezésére is.

A sportpályákat a leendő kollégiumhoz legközelebb eső harmadban helyeztük el, középre került a fedett városi tér, amely nem egyszerűen csak kinyílik a főtérré és a vízpartra, hanem két szinten is lépcsőkkel és rámpákkal megoldott szoros kapcsolatban van azzal. Itt csak pavilonok állnak, hogy ez a harmad képes legyen bármilyen időszakos rendezvény, piac és vásár befogadására, és értelemszerűen az irodaházhoz közel helyeztük el az előadótereket.

A pincészet teljes egészében hasznosításra javasoljuk, megtartottuk és újra átjárhatóvá tettük a logisztikai áthajlót, ide kerültek a kiszolgáló és szociális helyiségek, az épületépítés nagyobb része, de biztosítottuk minden funkcionális egység elválasztását, tehát egyidejűleg zavartalan gazdasági feltöltését és kisebb mennyiségben parkolókat is, mert számtalan olyan esemény is elképzelhető az épületben, amelynél ezekre is szükség lehet, akár biztonsági okokból is (például: VIP vendégek, előadóművészek, koncertek és rendezvények technikai hátterének biztosítása). A ki- és behajló rámpák megközelítése az épületek két végén megoldható a hátsó szervizútról anélkül, hogy azok forgaloma bárkit zavarna.

A kollégium esetében a megadott kontúr megfelelő méretű, az elvárt kapacitás véleményünk szerint elhelyezhető azon belül, így alkalmazkodtunk hozzá. A sportpálya az épület középső magjába került, a felette kialakított nyílható / zárható átrium pedig a terveink szerint nem egyszerűen csak szervezi maga körül az épületet, hanem egy fényes és növényzettel teli belső oázis. A blokkok egyszerűsített „Segner-kerék”-ként forognak az átrium körül, így a racionális logikát követő szobaegységeket kiegészítő közösségi terek minden esetben kiemelt pozícióba kerültek, rádtájjal a Diákvasar egy-egy fontos részére, vagy a vízfelületre.

A nagy belmagasságú tér a -01 szintre került, így nem lett kihatása az építménymagasságra és nem zavarta meg az épület racionális metszeti felépítését. Az új kollégium nem akar konkurálni a műemlék épületekkel, tudatosan visszafogott és józan építészeti képvisel, hogy a nagyobb együttes, a nagyobb „egész” részéket szolgáljon.

Magyarázó ábra

