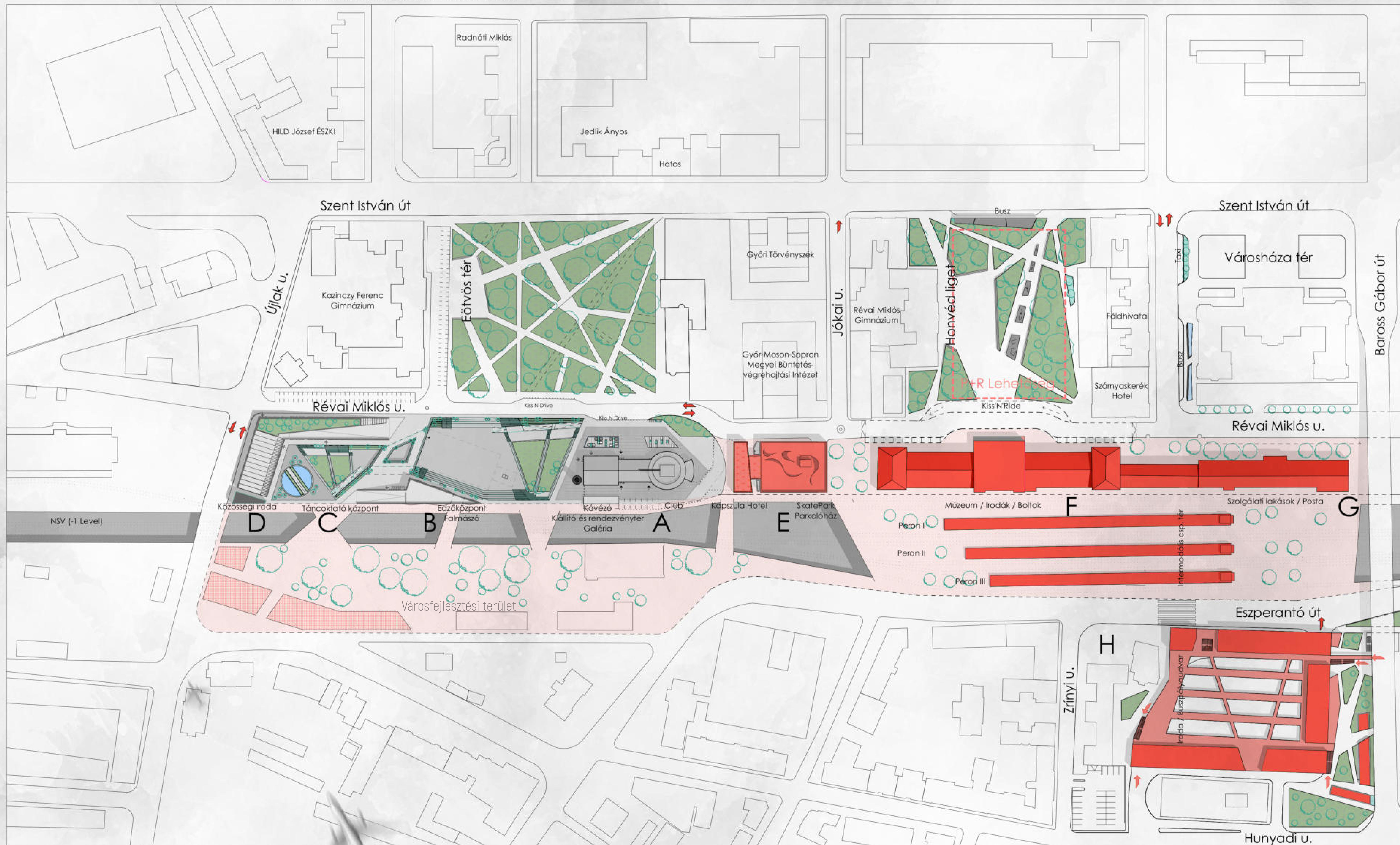
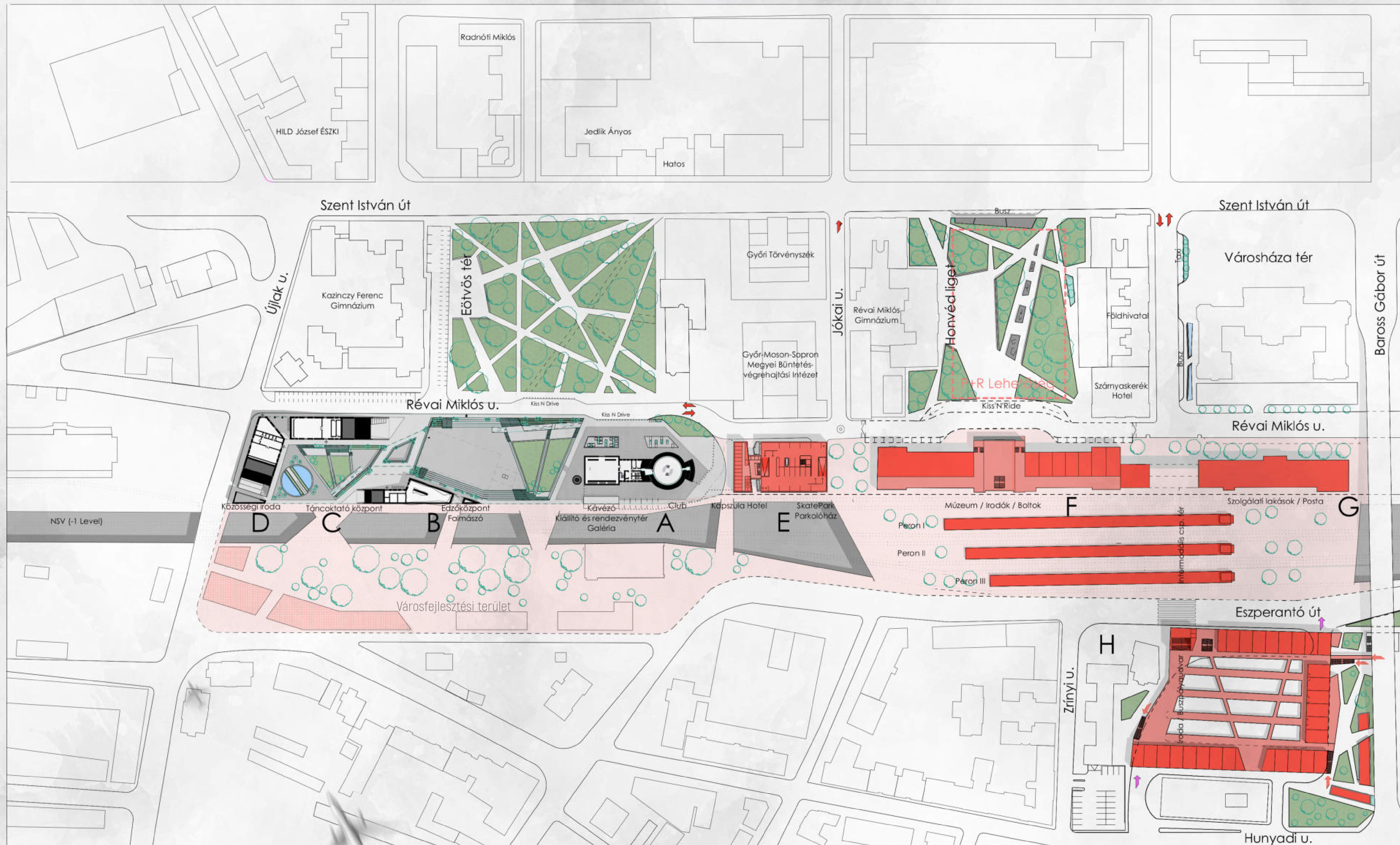


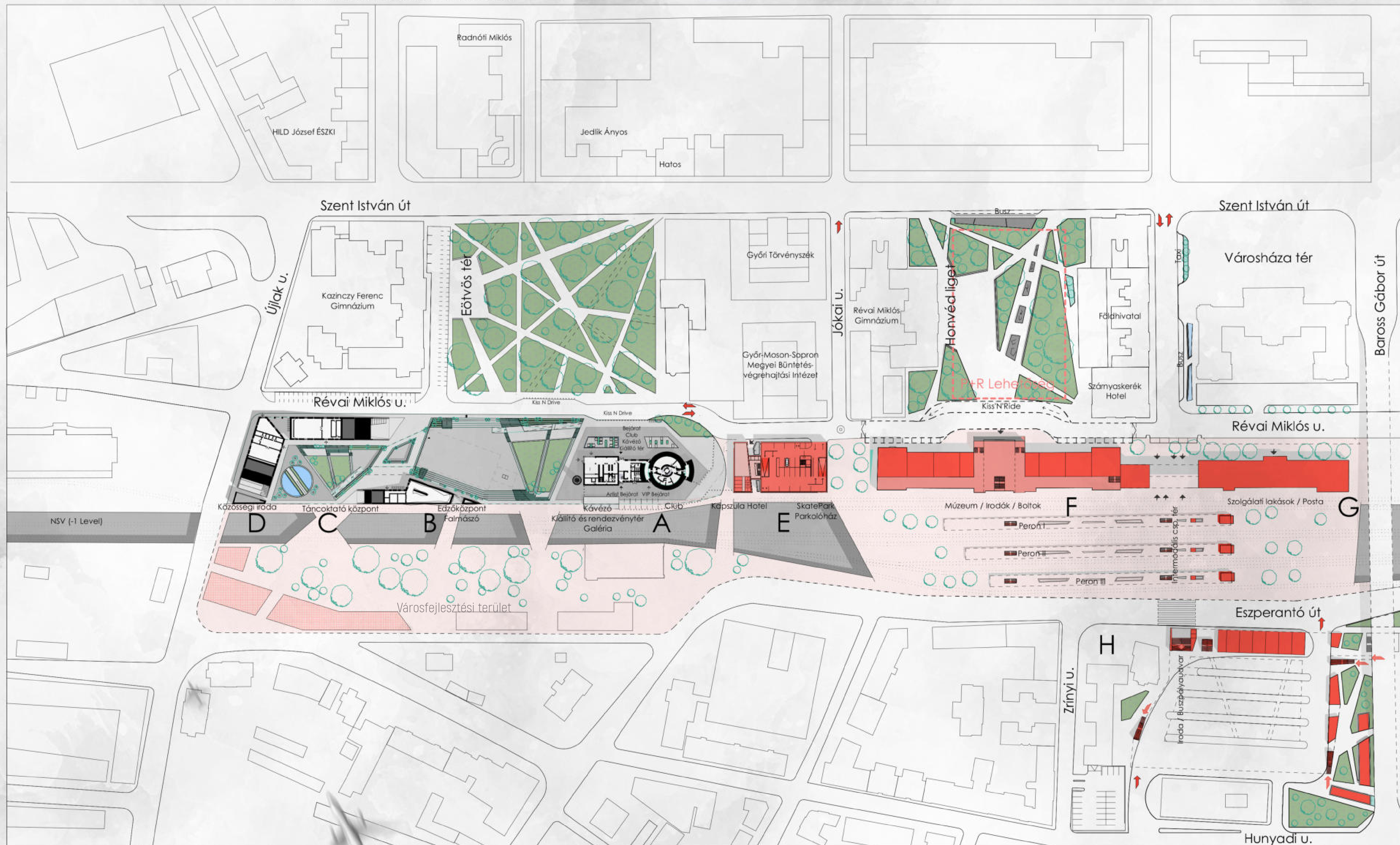
Általam feldolgozott épület : "A" Területen létrehozott új épület (Részletesebben feldolgozott terület) : "B-C-D" Tervezett parkok: Távollabbi új épület vagy funkcióváltás Intermodális Park NS Vasút



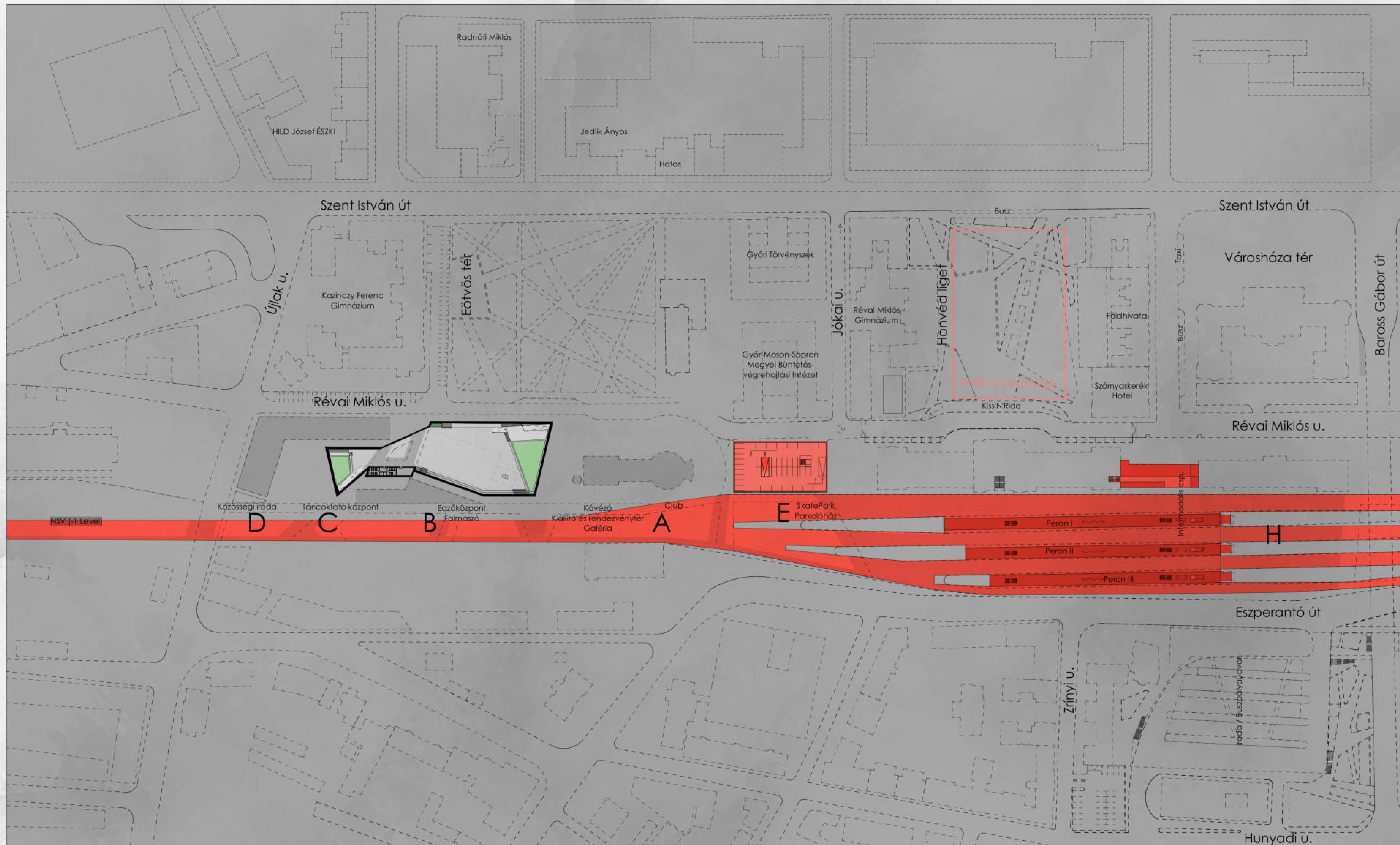
Általam feldolgozott épület : "A" Területen létrehozott új épület (Részletesebben feldolgozott terület) : "B-C-D" Tervezett parkok: Távolabbi új épület vagy funkcióváltás Intermodális Park NS Vasút

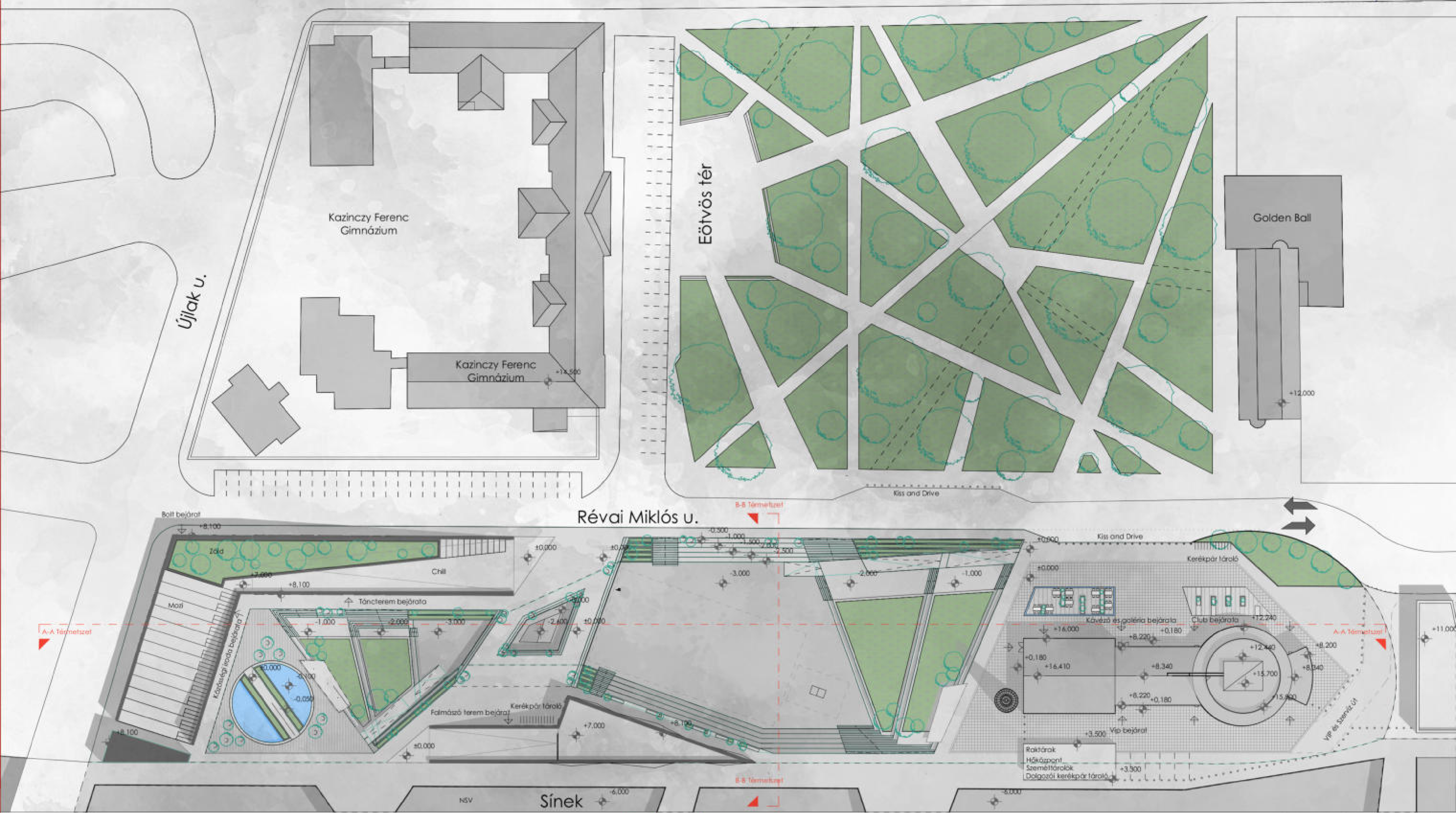


Általam feldolgozott épület : "A" Területen létrehozott új épület (Részletesebben feldolgozott terület) : "B-C-D" Tervezett parkok: Távollabbi új épület vagy funkcióváltás Intermodális Park NS Vasút



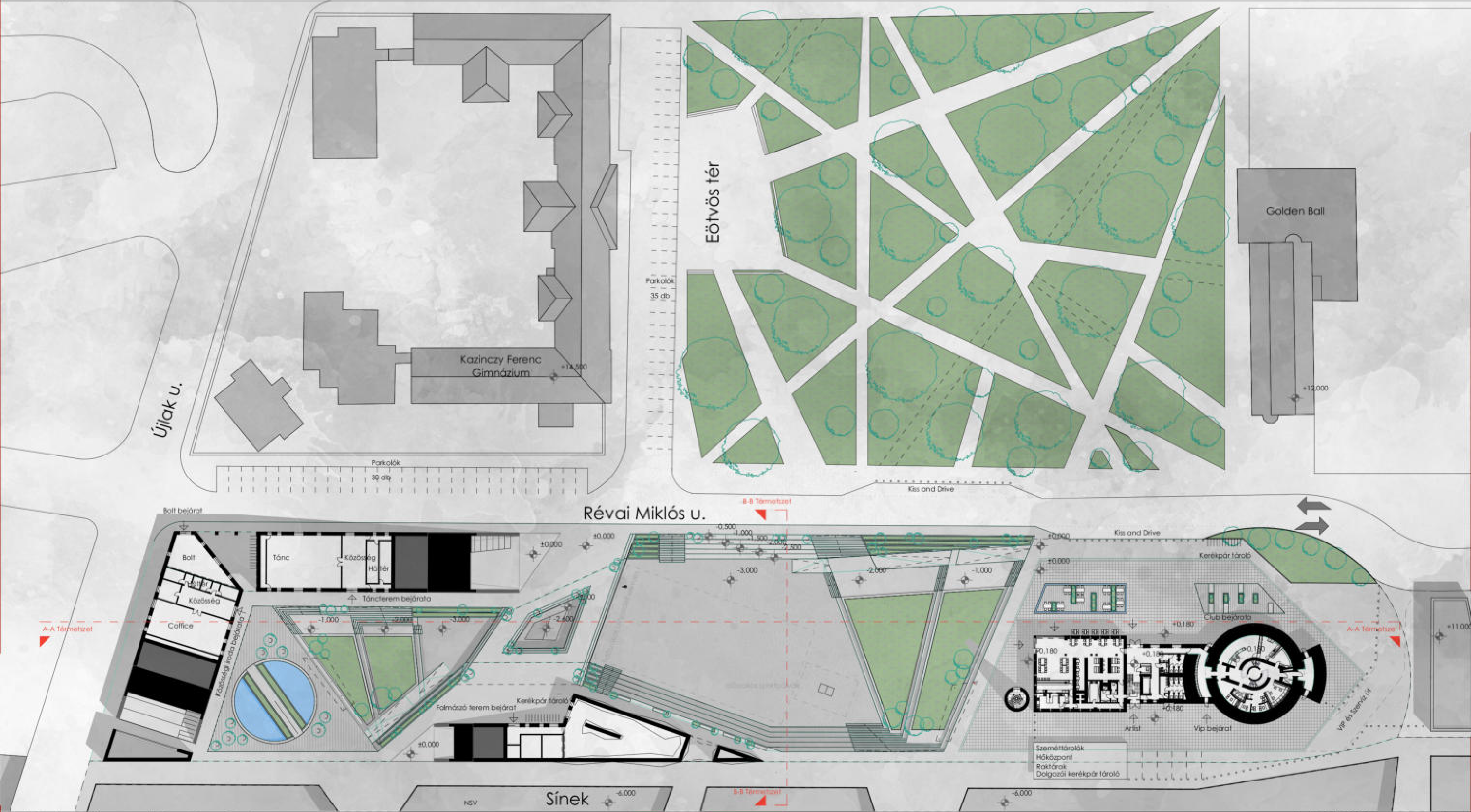
Általam feldolgozott épület : "A" Területen létrehozott új épület (Részletesebben feldolgozott terület) : "B-C-D" Tervezett parkok: Távolabbi új épület vagy funkcióváltás Intermodális Park NS Vasút





Helyszín

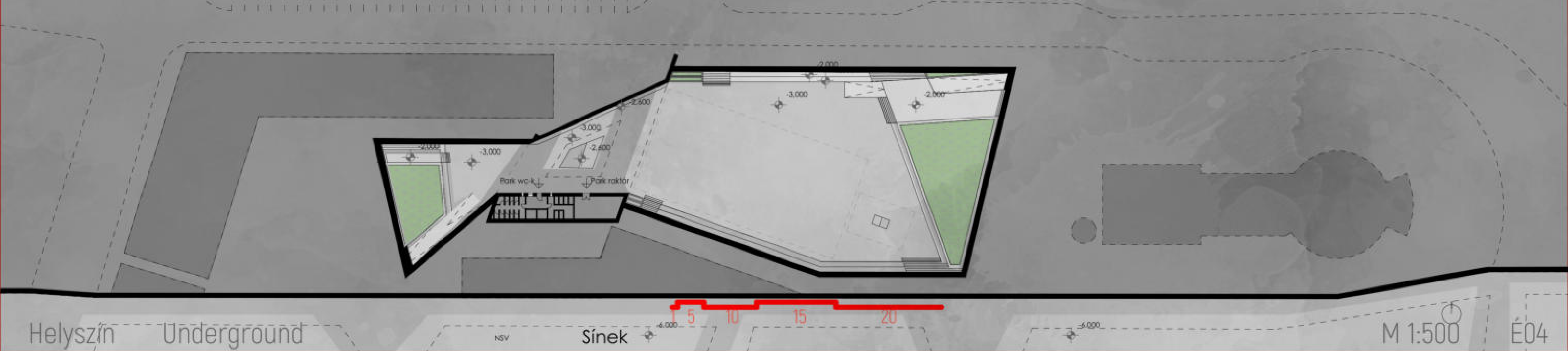
M 1:500



Helyszín

Vezérszint

M 1:500

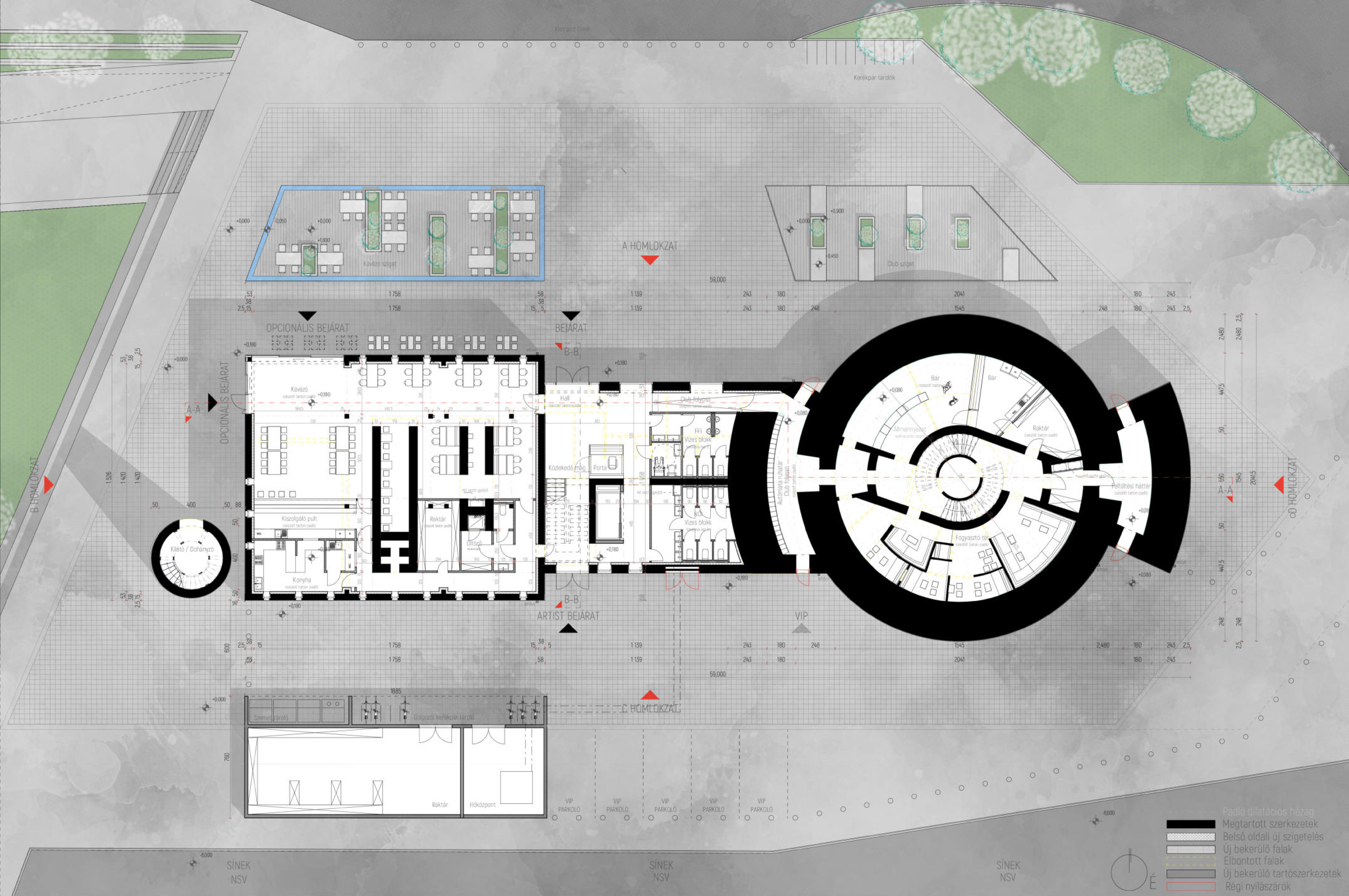


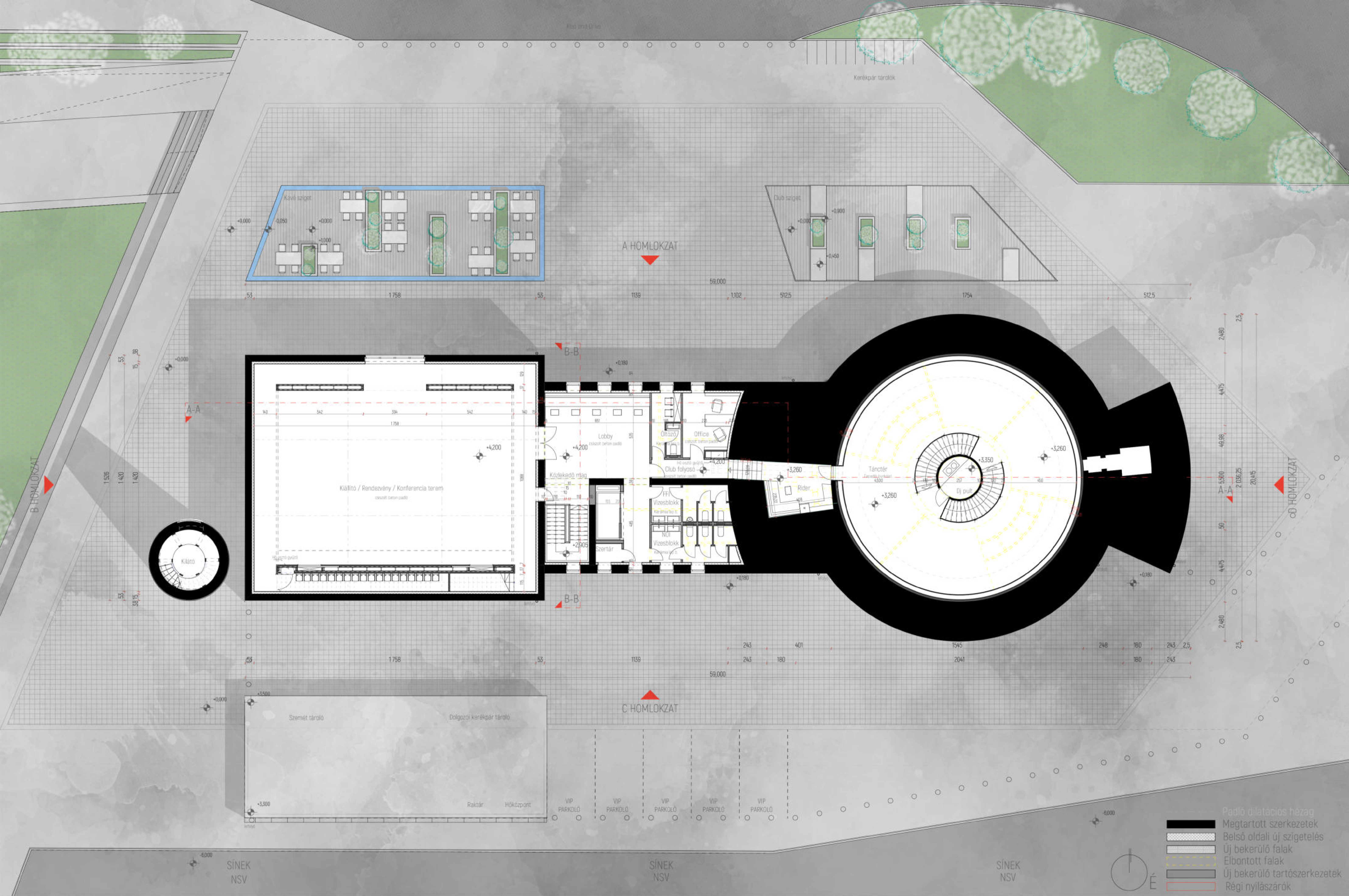
Helyszín

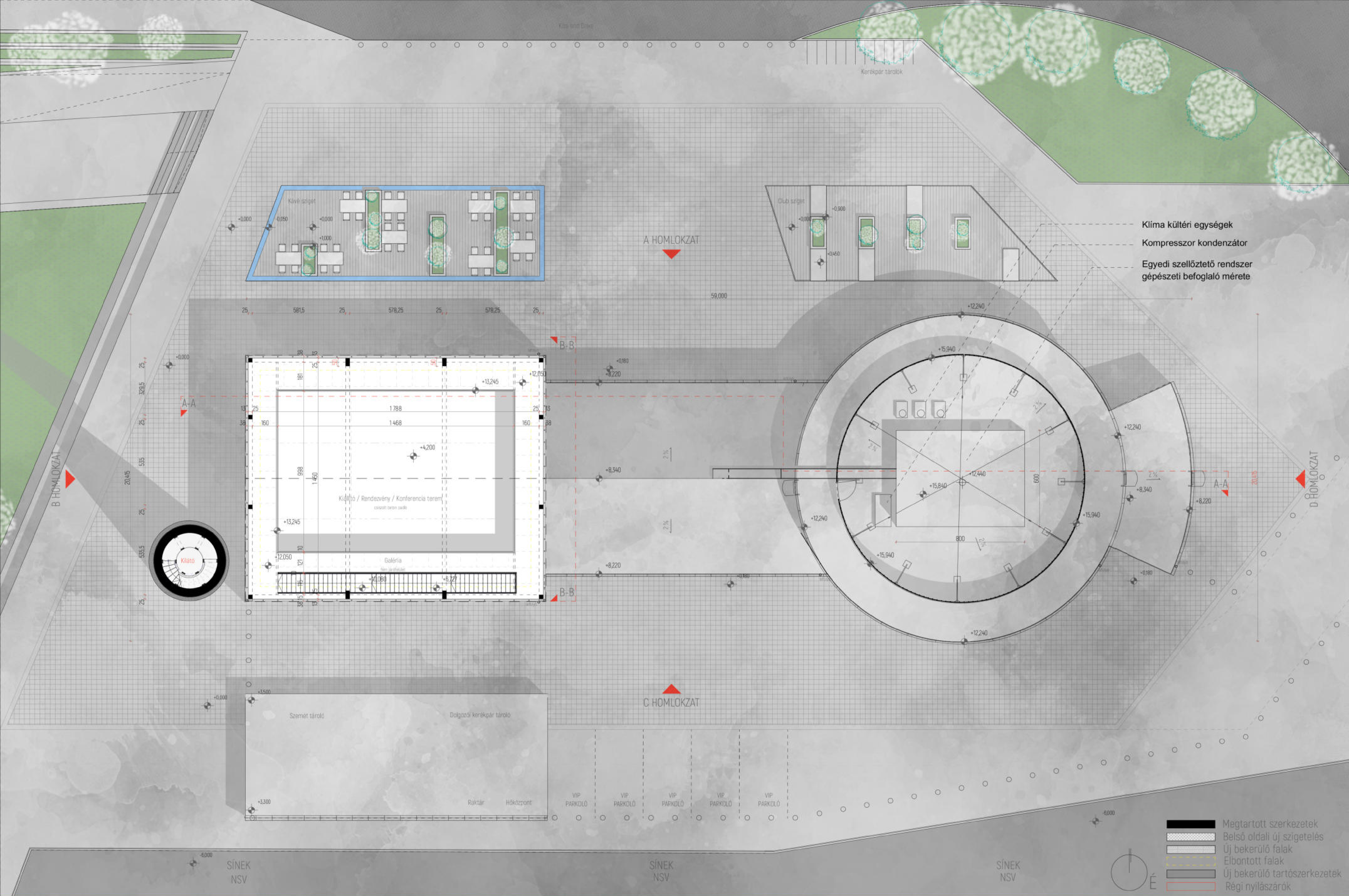
Underground

M 1:500

É04



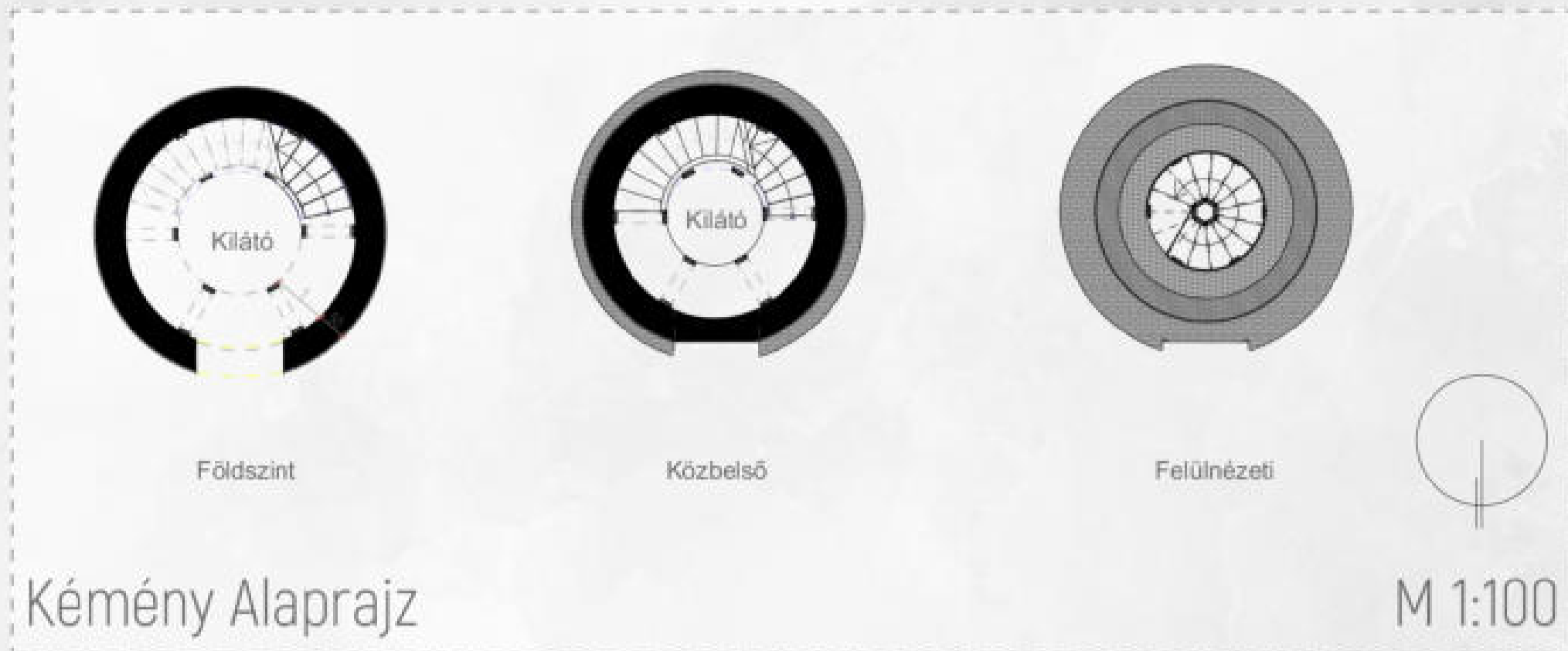




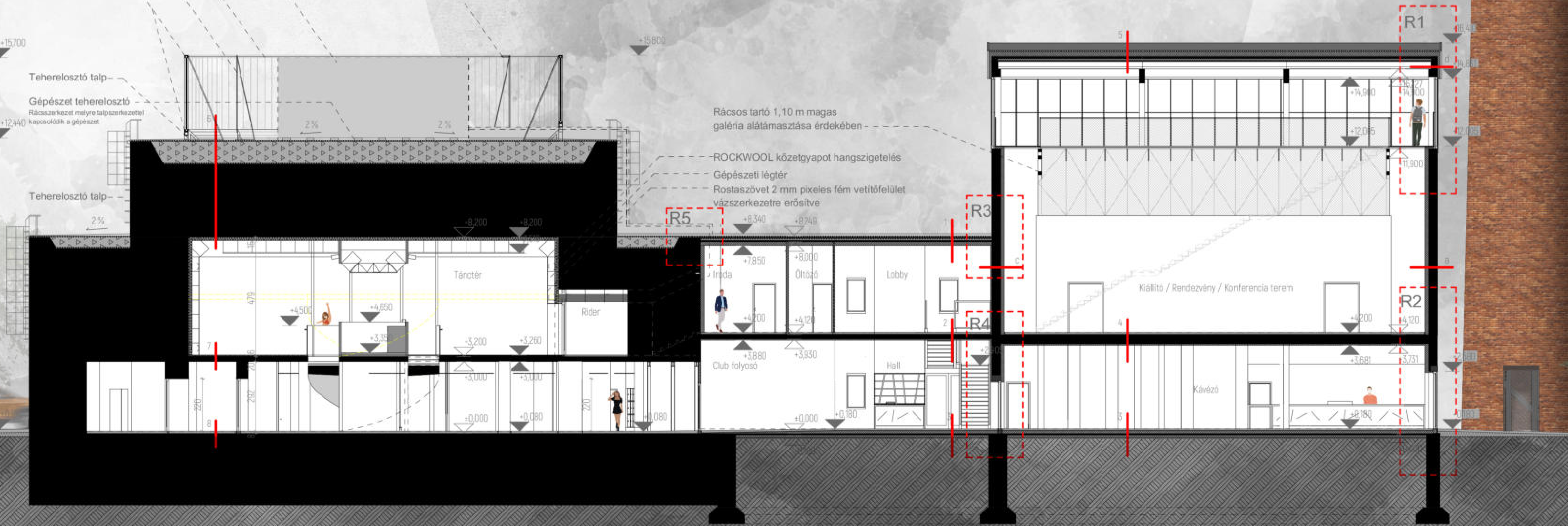
Klíma kültéri egységek  
 Kompresszor kondenzátor  
 Egyedi szellőztető rendszer  
 gépészeti befoglaló mérete

- Megtartott szerkezetek
- Belső oldali új szigetelés
- Új bekerülő falak
- Elbontott falak
- Új bekerülő tartószerkezetek
- Régi nyílászárók





- Keretmerevítő feszítőhuzal
- Szellőztető rendszer gépészeti befoglaló tömege
- Kopolit takaró fal
- Kopolit fal kitámasztása
- Keretek
- Klímazónáknál oszlopok
- Lent körbefutó fogadó
- Fent körbefutó takaró



Födém rétegrendek

1	2 rtg 1 rtg  5 cm 5 cm 6,5+ 2 cm 3 mm 15 cm 3 mm 1 rtg 3 mm 1 rtg	VILLAS Speed Profile SBS modifikált bitumen lem. fedés Bitumenes kellősítés Régi homokszórt bitumenes lemez fedés Lejtésképző aljzatbeton Salakfeltöltés Téglabetétes vasbeton födém Multipor ásványi könnyűhabarcs ragasztó Multipor belső oldali hőszigetelés Multipor ágyazóhabarcs Üvegszövet erősítésű háló Multipor habarcs Belső oldali pára áteresztő festés (színezet szürke RAL7040)
2	6 cm 1 rtg  2 cm 20 cm 3 mm 5 cm 3 mm 1 rtg 3 mm 1 rtg	Csiszolt beton öntött padló, padlófűtéssel Solflex padlófűtés alátét fólia hőtükrös, légpárnás párazáró- szigetelő fólia Austrotherm EPS AT-L2 lépéshangszigetelő lemez Monolit vasbeton födém Multipor ásványi könnyűhabarcs ragasztó Multipor belső oldali hőszigetelés Multipor ágyazóhabarcs Üvegszövet erősítésű háló Multipor habarcs Belső oldali pára áteresztő festés (színezet szürke RAL7040)
3	6 cm 1 rtg  2 cm 10 cm 1 rtg 1 rtg 10 cm 15 cm 3 m	Csiszolt beton öntött padló, padlófűtéssel Solflex padlófűtés alátét fólia hőtükrös, légpárnás párazáró- szigetelő fólia Austrotherm EPS AT-L2 lépéshangszigetelő lemez Austrotherm GRAFIT 100 terhelhető hőszigetelő lemez Bitumenes lemez vízszigetelés Bitumen kellősítés Aljzatbeton Kavicsfeltöltés Tömörített talajvisszatöltés Termett talaj
4	6 cm 1 rtg  2 cm 10 cm 40 cm 3 mm 5 cm 3 mm 1 rtg 3 mm 1 rtg	Csiszolt beton öntött padló, padlófűtéssel Solflex padlófűtés alátét fólia hőtükrös, légpárnás párazáró- szigetelő fólia Austrotherm EPS AT-L2 lépéshangszigetelő lemez Austrotherm GRAFIT 100 terhelhető hőszigetelő lemez Monolit vasbeton födém Multipor ásványi könnyűhabarcs ragasztó Multipor belső oldali hőszigetelés Multipor ágyazóhabarcs Üvegszövet erősítésű háló Multipor habarcs Belső oldali pára áteresztő festés (színezet szürke RAL7040)

5	2 rtg  20 cm 1 rtg 5 cm 5 cm 6,5+ 2 cm	VILLAS Speed Profile SBS modifikált bitumen lem. fedés PIR hőszigetelés Párazáró fólia Lejtésképző Aljzatbeton Salak feltöltés Téglabetétes vasbeton födém Belső légtér
6	2 rtg 1 rtg  88 cm 2 rtg 300 cm 15 cm	VILLAS Speed Profile SBS Bitumenes kellősítés Régi homokszórt bitumenes lemez fedés Feltöltés Régi Bitumenes lemez szigetelés Vasbeton zárófödém Hangelnyelő belső burkolat
7	2 cm 1 rtg 4 cm  20 cm 1 rtg	Fa svédpadló Kiegészítő filcréteg Austrotherm EPS AT-L4 lépéshangszigetelő lemez Vasbeton födém Glettelés festés (színezet szürke RAL7040)
8	6 cm 1 rtg  2 cm  300 cm	Csiszolt beton öntött padló, padlófűtéssel Solflex padlófűtés alátét fólia hőtükrös, légpárnás párazáró- szigetelő fólia Austrotherm EPS AT-L2 lépéshangszigetelő lemez Vasalt aljzat Termett talaj

Fal rétegrendek

a	38 cm 3 mm  15 cm 3 mm 1 rtg 3 mm 1 rtg	Meglévő falazat Multipor ásványi könnyűhabarcs ragasztó Multipor belső oldali hőszigetelés Multipor ágyazóhabarcs Üvegszövet erősítésű háló Multipor habarcs Belső oldali pára áteresztő festés (színezet szürke RAL7040)
b	51 cm 3 mm  15 cm 3 mm 1 rtg 3 mm 1 rtg	Meglévő falazat Multipor ásványi könnyűhabarcs ragasztó Multipor belső oldali hőszigetelés Multipor ágyazóhabarcs Üvegszövet erősítésű háló Multipor habarcs Belső oldali pára áteresztő festés (színezet szürke RAL7040)
c	1 rtg  3 mm 1 rtg 3 mm 15 cm 3 mm  38 cm 3 mm  5 cm 3 mm 1 rtg 3 mm 1 rtg	Belső oldali pára áteresztő festés (színezet szürke RAL7040) Multipor habarcs Üvegszövet erősítésű háló Multipor ágyazóhabarcs Multipor belső oldali hőszigetelés Multipor ásványi könnyűhabarcs ragasztó Meglévő falazat Multipor ásványi könnyűhabarcs ragasztó Multipor belső oldali hőszigetelés Multipor ágyazóhabarcs Üvegszövet erősítésű háló Multipor habarcs Belső oldali pára áteresztő festés (színezet szürke RAL7040)
d	1,2 cm 4,8 cm 15 cm 1 rtg 38 cm	LINDAB svédacél antracit színben OSB lap Lécezés 60 cm-ként (kiszellőztető rtg.) PIR Hőszigetelés Párazáró fólia Tetőtartó gerenda



+16,410

R1

Kültér

+14,900

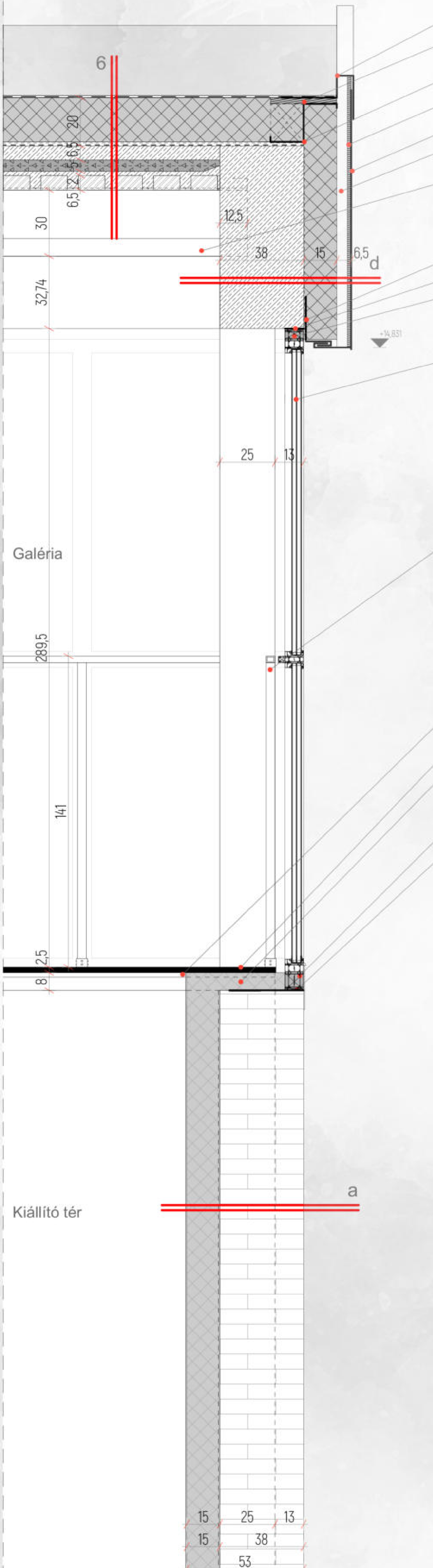
Galéria

+12,902

+11,980

+11,900

Kiállító tér



LINDAB svédacél antracit színben

Fa palló 30 x 3 cm

"Z" Acél

OSB lap

LINDAB svédacél antracit színben

Lécváz

Előregyártott gerenda

Pattintott rögzítés

PAE rezgéscsillapító szalag

Toktoldó

WICONA fix üvegezésű közepen osztott fém nyílászáró (antracit színben, alsó szárny biztonsági üvegezéssel)

40 x 30 x 3 mm zártszelvény korlátrendszer

Merevítő borda

Bordás vaslemez galéria

60 x 80 x 3 mm zártszelvény tartóbordák

Toktoldó

PAE rezgéscsillapító szalag

5

- 2 rtg VILLAS Speed Profile SBS modifikált bitumen lem. fedés
- 20 cm PIR hőszigetelés
- 1 rtg Párazáró fólia
- 5 cm Lejtésképző Aljzatbeton
- 5 cm Salak feltöltés
- 6,5+ 2 cm Téglabetétes vasbeton földem
- Belső légtér

d

- 1,2 cm LINDAB svédacél antracit színben
- 4,8 cm OSB lap
- Lécezés 60 cm-ként (kiszellőztető rtg.)
- 15 cm PIR Hőszigetelés
- 1 rtg Párazáró fólia
- 38 cm Tetőtartó gerenda

a

- 38 cm Meglévő falazat
- 3 mm Multipor ásványi könnyűhabarcs ragasztó
- 15 cm Multipor belső oldali hőszigetelés
- 3 mm Multipor ágyazóhabarcs
- 1 rtg Üvegszövet erősítésű háló
- 3 mm Multipor habarcs
- 1 rtg Belső oldali pára áteresztő festés (színezet szürke RAL7040)

R2

Kiállító tér

Kávézó

+4,200  
+4,120  
+3,720  
+3,680  
+2,980  
+2,580  
+2,530

+1,076

±0,000

a  
38 cm  
3 mm  
15 cm  
3 mm  
1 rtg  
3 mm  
1 rtg

Meglévő falazat  
Multipor ásványi könnyűhabarcs  
ragasztó  
Multipor belső oldali hőszigetelés  
Multipor ágyazóhabarcs  
Üvegszövet erősítésű háló  
Multipor habarcs  
Belső oldali pára áteresztő festés  
(színezet szürke RAL7040)

4  
6 cm  
1 rtg  
2 cm  
10 cm  
40 cm  
3 mm  
5 cm  
3 mm  
1 rtg  
3 mm  
1 rtg

Csiszolt beton öntött padló, padlófűtéssel  
Solflex padlófűtés alátét fólia hőtükrös,  
légpárnás párazáró- szigetelő fólia  
Austrotherm EPS AT-L2 lépéshangszigetelő lemez  
Austrotherm GRAFIT 100 terhelhető hőszigetelő lemez  
Monolit vasbeton födém  
Multipor ásványi könnyűhabarcs ragasztó  
Multipor belső oldali hőszigetelés  
Multipor ágyazóhabarcs  
Üvegszövet erősítésű háló  
Multipor habarcs  
Belső oldali pára áteresztő festés (színezet szürke RAL7040)

3  
6 cm  
1 rtg  
2 cm  
10 cm  
1 rtg  
1 rtg  
10 cm  
15 cm  
3 m

Csiszolt beton öntött padló, padlófűtéssel  
Solflex padlófűtés alátét fólia hőtükrös,  
légpárnás párazáró- szigetelő fólia  
Austrotherm EPS AT-L2 lépéshangszigetelő lemez  
Austrotherm GRAFIT 100 terhelhető hőszigetelő lemez  
Bitumenes lemez vízszigetelés  
Bitumen kellősítés  
Aljzatbeton  
Kavicsfeltöltés  
Tömörített taljvisszatöltés  
Termett talaj

Kávézó

Kiállító tér

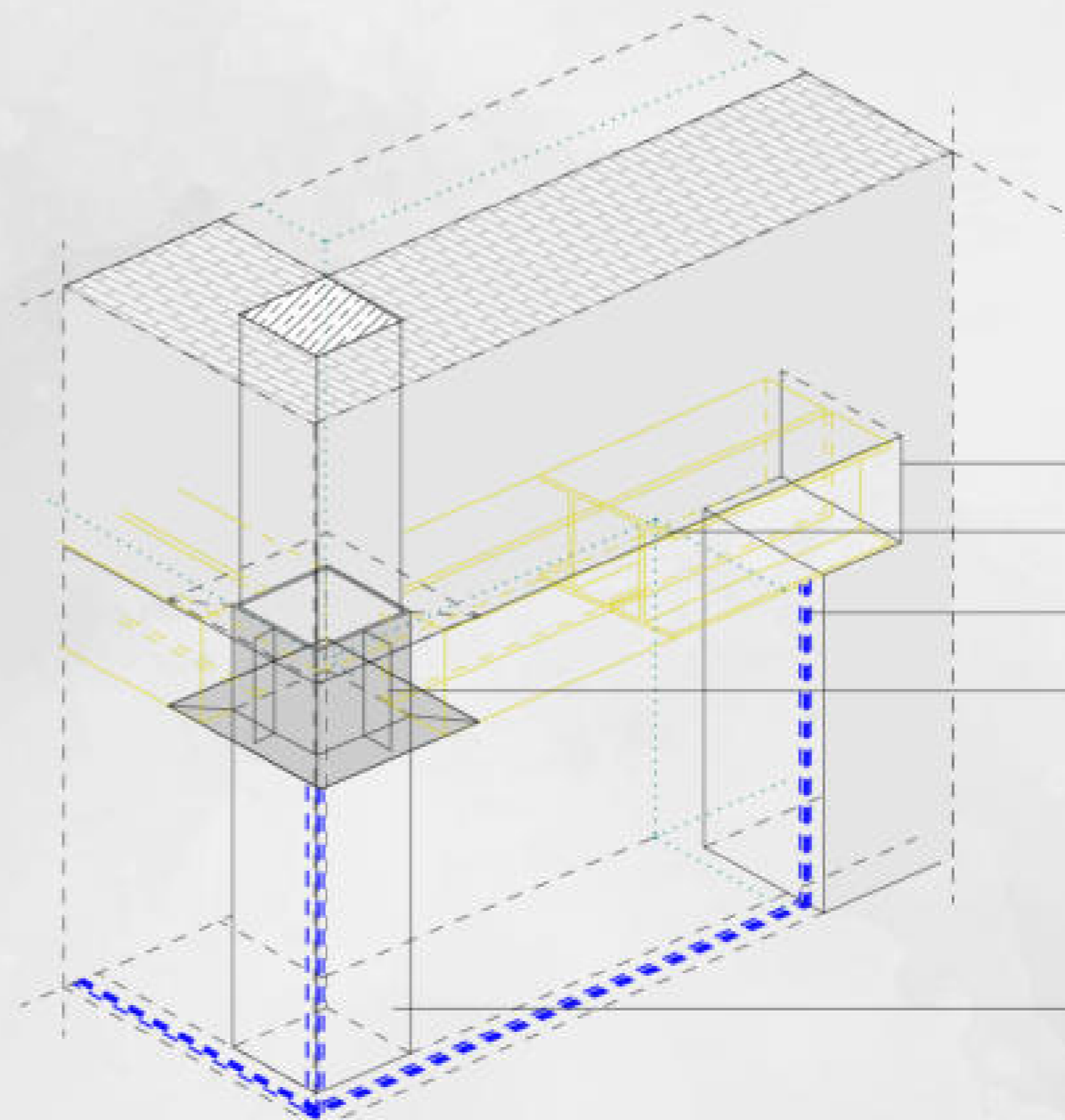
Park

Kávésziget

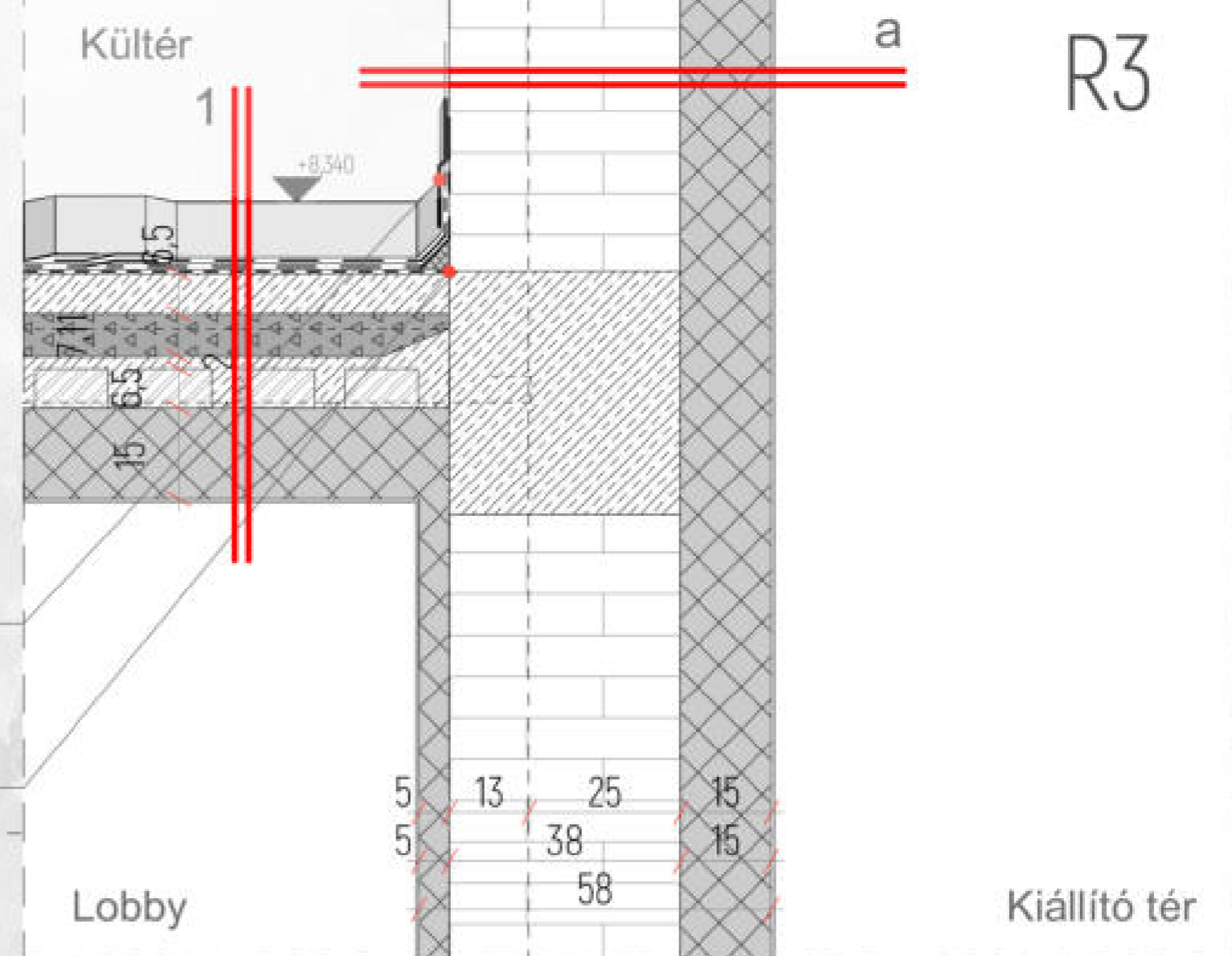
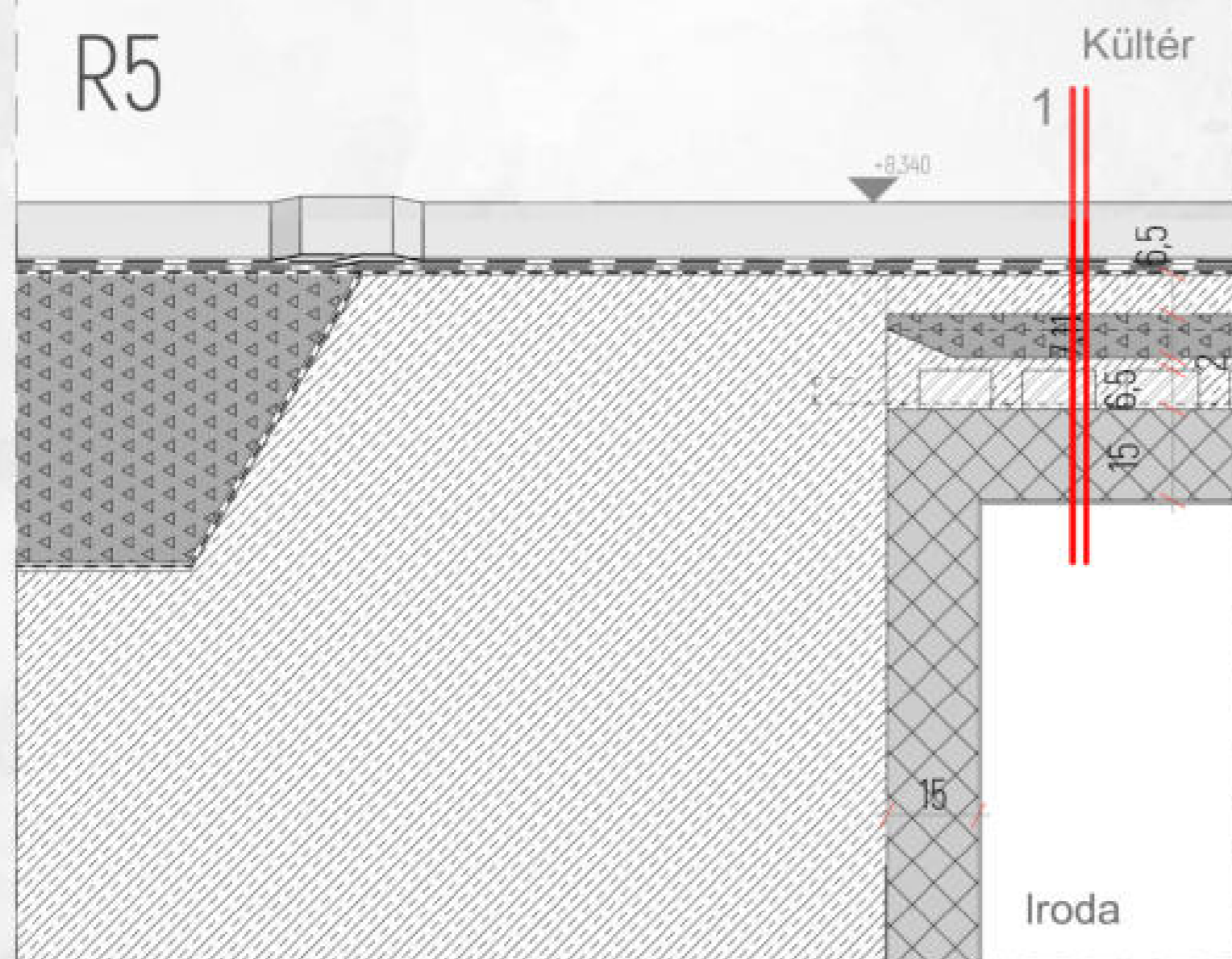
Visszafalazás  
"U" profil cinklemez alátétként  
2 db IPE 400 utólagos áthidaló  
PAE rezgécscillapító szalag  
Toktoldó  
WICONA fém bejárati ajtó 3 rtg  
üvegezés (antracit színben)

PURENIT hőhídme szakító elem

Egyedi utólagos áthidalás kialakításának ábrája a sarokhelyzetben  
(Egyéb esetben mindkét oldalon fal támaszt alá így ott az utólagos kiváltó  
azokra felültehető.)



Felfekvés a falnál 35 cm  
2 db IPE 400  
Nyílászáró beépítési síkja  
Egyedi gallér kialakítása 2 db elemből  
IPE 400 szelvény fogadásához  
8 mm vastag lemez, merevítéssel  
homloklemez kapcsolat és alátámasztás  
is kialakítható  
25 x 25 sarok oszlop



+8,225  
+8,000  
+7,150  
+7,825

- 1
- 2 rtg VILLAS Speed Profile SBS modifikált bitumen lem. fedés
  - 1 rtg Bitumenes kellősítés
  - Régi homokszórt bitumenes lemez fedés
  - 5 cm Lejtésképző aljzatbeton
  - 5 cm Salakfeltöltés
  - 6,5+ 2 cm Téglabetétes vasbeton födém
  - 3 mm Multipor ásványi könnyűhabarcs ragasztó
  - 15 cm Multipor belső oldali hőszigetelés
  - 3 mm Multipor ágyazóhabarcs
  - 1 rtg Üvegszövet erősítésű háló
  - 3 mm Multipor habarcs
  - 1 rtg Belső oldali pára áteresztő festés (színezet szürke RAL7040)

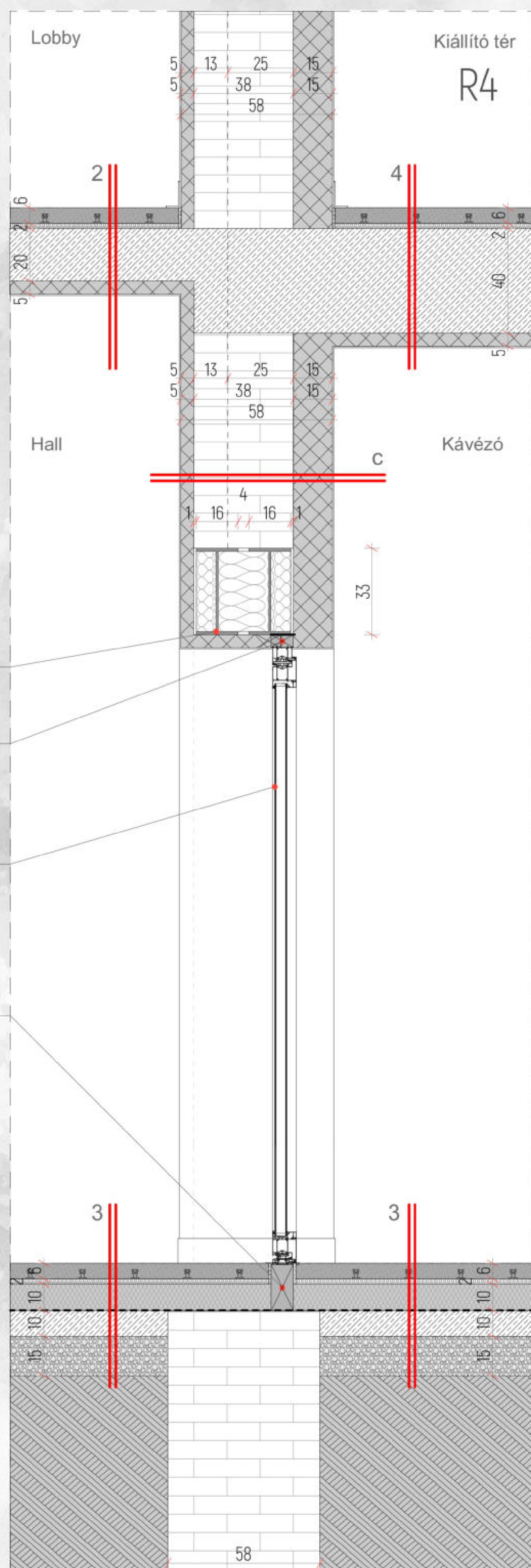
- 2
- 6 cm Csiszolt beton öntött padló, padlófűtéssel
  - 1 rtg Solflex padlófűtés alátét fólia hőtükrös, légpárnás párazáró- szigetelő fólia
  - 2 cm Austrotherm EPS AT-L2 lépéshangszigetelő lemez
  - 20 cm Monolit vasbeton födém
  - 3 mm Multipor ásványi könnyűhabarcs ragasztó
  - 5 cm Multipor belső oldali hőszigetelés
  - 3 mm Multipor ágyazóhabarcs
  - 1 rtg Üvegszövet erősítésű háló
  - 3 mm Multipor habarcs
  - 1 rtg Belső oldali pára áteresztő festés (színezet szürke RAL7040)

- 3
- 6 cm Csiszolt beton öntött padló, padlófűtéssel
  - 1 rtg Solflex padlófűtés alátét fólia hőtükrös, légpárnás párazáró- szigetelő fólia
  - 2 cm Austrotherm EPS AT-L2 lépéshangszigetelő lemez
  - 10 cm Austrotherm GRAFIT 100 terhelhető hőszigetelő lemez
  - 1 rtg Bitumenes lemez vízszigetelés
  - 1 rtg Bitumen kellősítés
  - 10 cm Aljzatbeton
  - 15 cm Kavicsfeltöltés
  - 3 m Tömörített talajvisszatöltés
  - Termett talaj

- 4
- 6 cm Csiszolt beton öntött padló, padlófűtéssel
  - 1 rtg Solflex padlófűtés alátét fólia hőtükrös, légpárnás párazáró- szigetelő fólia
  - 2 cm Austrotherm EPS AT-L2 lépéshangszigetelő lemez
  - 10 cm Austrotherm GRAFIT 100 terhelhető hőszigetelő lemez
  - 40 cm Monolit vasbeton födém
  - 3 mm Multipor ásványi könnyűhabarcs ragasztó
  - 5 cm Multipor belső oldali hőszigetelés
  - 3 mm Multipor ágyazóhabarcs
  - 1 rtg Üvegszövet erősítésű háló
  - 3 mm Multipor habarcs
  - 1 rtg Belső oldali pára áteresztő festés (színezet szürke RAL7040)

- C
- 1 rtg Belső oldali pára áteresztő festés (színezet szürke RAL7040)
  - 3 mm Multipor habarcs
  - 1 rtg Üvegszövet erősítésű háló
  - 3 mm Multipor ágyazóhabarcs
  - 15 cm Multipor belső oldali hőszigetelés
  - 3 mm Multipor ásványi könnyűhabarcs ragasztó
  - 38 cm Meglévő falazat
  - 3 mm Multipor ásványi könnyűhabarcs ragasztó
  - 5 cm Multipor belső oldali hőszigetelés
  - 3 mm Multipor ágyazóhabarcs
  - 1 rtg Üvegszövet erősítésű háló
  - 3 mm Multipor habarcs
  - 1 rtg Belső oldali pára áteresztő festés (színezet szürke RAL7040)

Takaró bádóg  
Jég ék



2 db IPE 330 utólagos áthidaló  
Purenit hőhídmegszakító  
WICONA fém ajtó 2 rtg üvegezés (antracit színben)  
Purenit hőhídmegszakító



+15,800

+12,440

+8,340

+8,340

+8,000

+45,000

+6,410

+4,831

+2,005

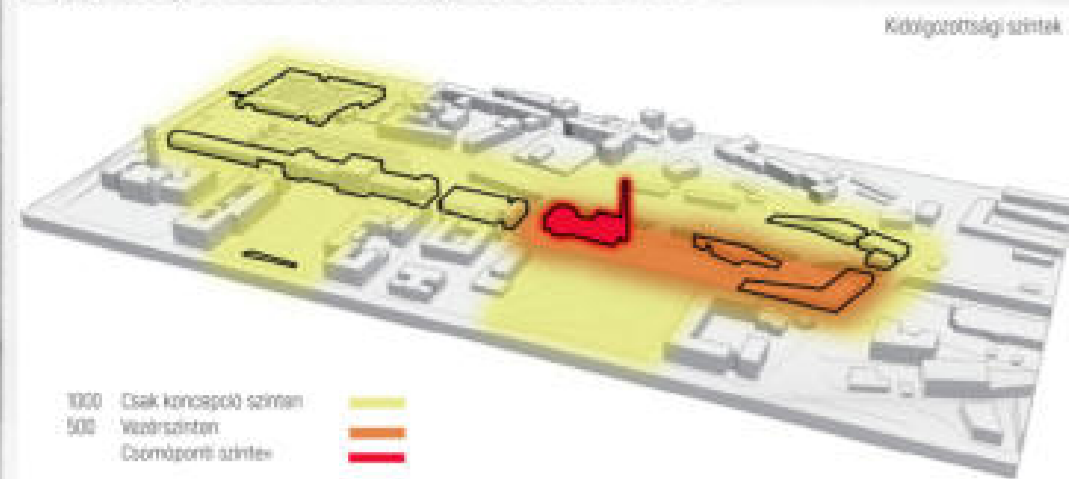








Nagy helyszín összefoglalásának ábrái



A városra kiterjedő nagy koncepció kialakulása

**Parkok** Ami már kezdtek óta benne maradt a koncepcióban a városi terek alakulása, hisz itt egy egyszerű tervezési képletet alkalmaztam, ahol célpontokat tüztém ki azokat útvonalal összekötés és a közöttük lévő tér pedig zöld felületek maradnak. Így biztosítva az egyszerű átlátható közlekedési eszter és megtartva vagy növelve a zöld felületeket. Kialakításnál figyelembe vettem a mostani funkciókat és a z Iskolák számára teresedést is fenntartottam.

**Buszpályaudvar** A pályaudvar megfogalmazásában egy jól működő rendszernek gondolom és annak forgalmi megváltoztatását nem tartottam indokoltnak inkább megjelenésében éri sok kritika ezért egy épületbe fogalmazva gondoltam újra. A közlekedés fejlődésével a város anyag kibocsátás folyamatosan csökken így nem gondoltam problémásnak ezt a megközelítést. A pályaudvar fölé helyezve egy irodaközpontot vizionáltam, ami szerves részét képezné az azon területen bekövetkező eddigi fejlesztéseknek ami teljes mértékben egy iroda negyed irányába ment el.

**Posta épület** A vasút melletti épületegység funkcióváltáson menne keresztül csupán. A Büntető-végrehajtási intézettel szembeni szolgálati lakásfunkcióit át telepíteném ide a felső szint átalakításával így egy sokkal élhetőbb környezet venné körül ezt a funkciót. Egyik oldalon a város háza a másikon pedig az általam átvizionált intermodális PARK. Ez alsó szinten a Posta funkció megmarad. A mellette lévő kis lejárót pedig újragondolnám mint egy kapu. Hisz itt nem lenne szükség a koncepcióban bemutatott módon aluljáróra. Itt elég lenne egy kapu amely az intermodális PARK-ba vezet.

**A vasút épülete** Jelenleg is elég kihasználatlan az épület a megváltozott közlekedési viszonyok végett. Az épület Keleti oldalán lévő funkciókat itt is megtartom ez magába foglal boltokat és várakozási felületeket. A felső szinten a Keleti oldalra a tervezési területemről eltüntettem rossz állapotú irodák költözhetnének át vagy akár új irodáknak is helyet adhatna ahol akár a nemzetközi ingázás is jellemző, a felgyorsult vonatközlekedés nagy előnyt jelent ebben az esetben. Az épület Nyugati szárnya pedig egy múzeumként üzemeltetne mely alul felül tudna működni és a nagy csarnokteret is kihasználva színesíthetik az átjáró közlekedést. A múzeum pedig itt az előtte lévő Honvéd Liget-re kis szigetekre kitepülhet ezzel felvezetve a kiállítás éppen zajló eseményeit. A Honvédliget alatt pedig egy messzemelő vízióban egy P+R parkoló lehetőségét vettem fel.

**A vasút** A vasút esetében egy bátrabb víziót vettem fel. Az intermodális csomópontokra eddig elkészült tervekkel elemezve gondolkodtam a helyen és arra gondoltam, ha a NSV bevezetésére kerülne Győrbe és az, valamennyivel de a föld szintje alatt haladna el a város óriási területeket kapna vissza az egyes vágányterületeket tekintve. Ezen területeket a 4000-es és 8000-es rajzon ábrázoltam.

A vasút esetében volt már vízióm hogy valahogy áthidalnám a vasutat, de ott nem volt megfelelő hely egy esetleges alul vagy feljáró számára. De ezzel a vízzel sokkal egyértelműbb a közlekedés és a városzövetet ezáltal teljesen egységesen tud működni és a vasút fizikailag nem vágná ketté az egész várost. A vonatra tartó emberek vonatra való kijutása is egy teljesen más élménnyé válik. A peronok lekerültek a föld alá a vasút mellé és a mostani földszinten csak, mint pihenőhely jelennek meg egy közparkban. A földszinten egy zöld parkot képzeltem el ahonnan le lehet jutni a peronokhoz. Így nincs egy elidegenedés az érkezés pillanatában. Élménnyé válik a tömegközlekedés azáltal, hogy egy kellemes környezet köt össze a vonattal. Illetve egy a peronokat is összekötő PARK összekötő a buszpályaudvar és a város két részét. A szerkesztésből adódó alapképletet használtam ennél az elemnél is. Útvonalak kötik át a vasút felett és így egy 3d-ben egymástól független forgalmi helyzetek alakulnak ki. Ez gyorsítja a közlekedést mint az erek a testben egymás felett vagy alatt haladva közlekednek és nem metszik egymást.

Vizsgáltam ezt is több módon, ha így valósulna meg, vagy ha a vasút maradna a jelenlegi állapotában és az intermodális csomópont a föld alatt alakulna ki, de ez egy békésebb és jobb megoldásnak tűnik vízió szinten és a jelenlegi tervezési területem még értékesebbé válna ezáltal hiszen központi hely lenne és a város közepén végigszaladó Park kezdő elemeként jelenne meg.

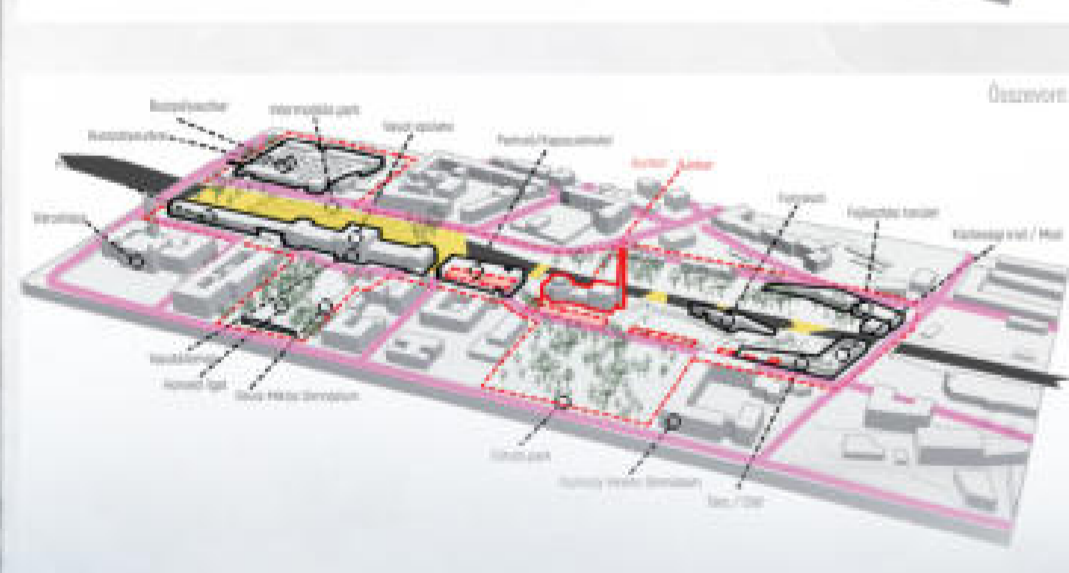
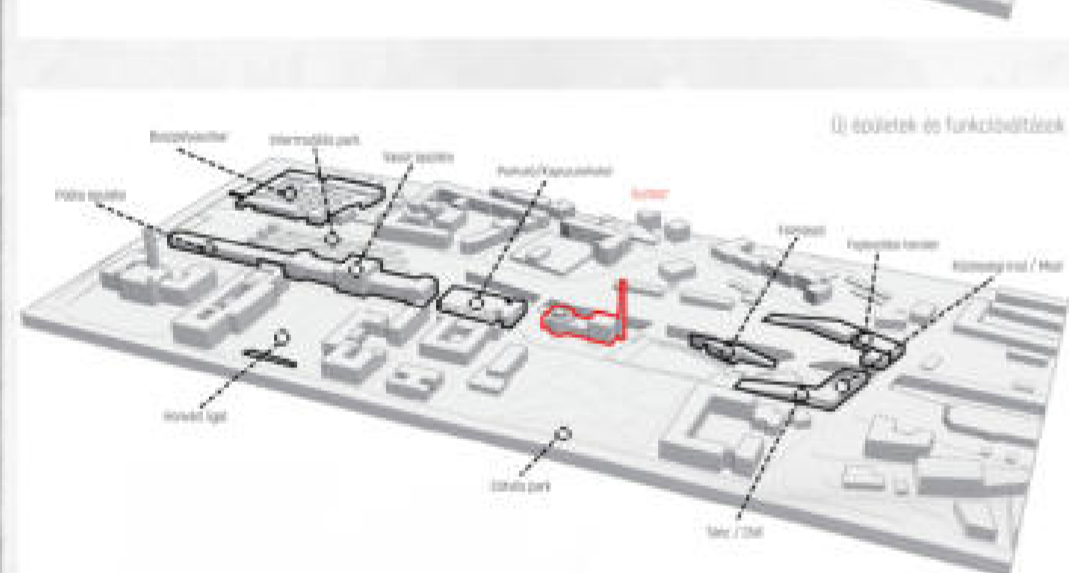
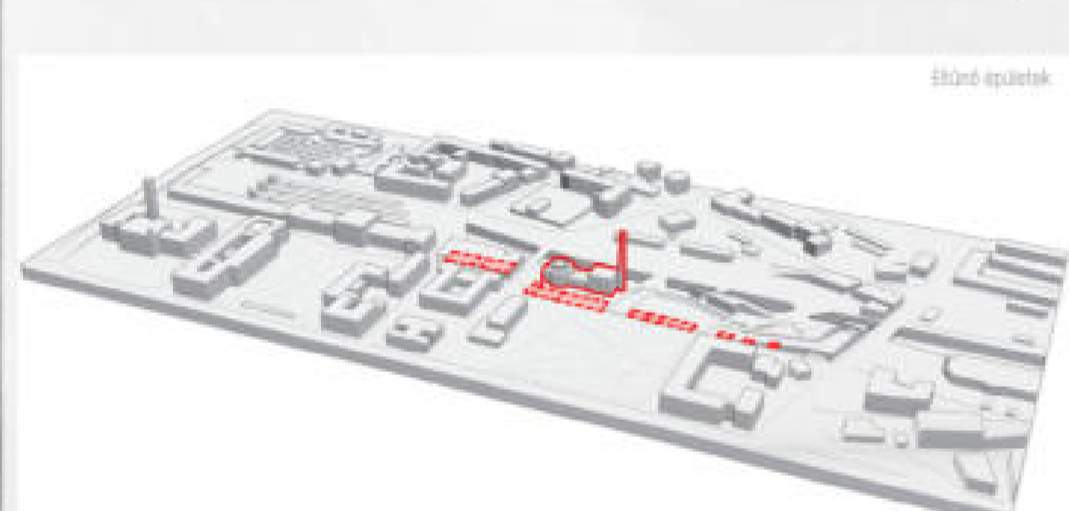
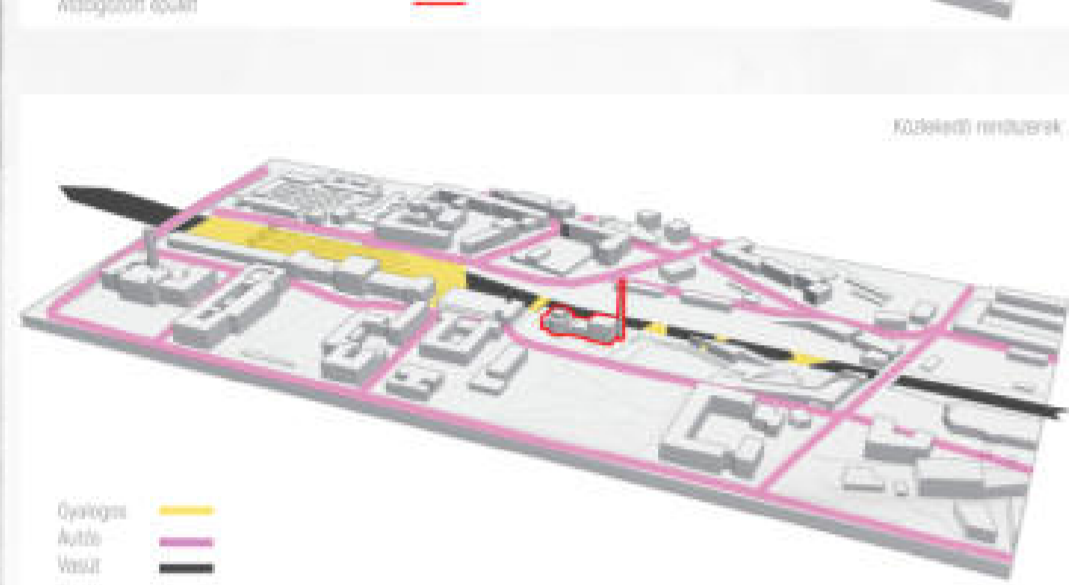
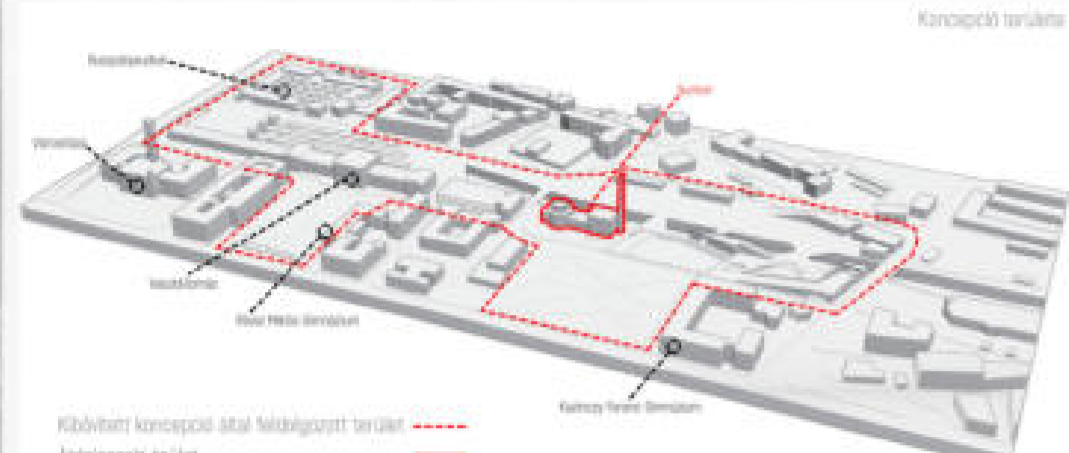
A konzultációk során kiderült, hogy van potenciál egy ilyen jövőbeli állapot létrejöttében. A területem így még jobban felszabadulna és próbáltam úgy tervezni a funkciókat és útvonalakat, épületeket a területen, hogy az megfeleljen akkor is ha a vasút nem a föld alatt megy de már irányultságot és lehetőséget mutat afelé ha megépülne a föld alatt elvezetett vasút is. Ezt a kettősséget fontosnak tartottam a területemnél, hiszen ez egy óriási szakaszolt beruházás lenne Győr életében és az általam választott terület és épület ennek igen kis részét képezné, de működése ezzel a kettősséggel nem gátolt, akkor sem ha a jövőben csak sokkal később jelenne meg az átkötés lehetősége a vasút Déli oldalára.

**Kapszula hotel és parkolóház** A kiválasztott épületem mellett a keleti oldalon jelenleg elég rossz állapotú szolgálati lakások jelennek meg ezek funkcióiból áttelepítését képzeltem el a fentebb említett posta épület felső szintjére. Ezáltal a mostani elég lehangoló környezetből egy imponáns helyre kerülne a funkció. Itt ugyanis a Büntetés-végrehajtás és a vasúti sínek közé szorultak be ezen épületek. Helyükre egy parkolóházat és egy kapszulahotelt képzeltem el.

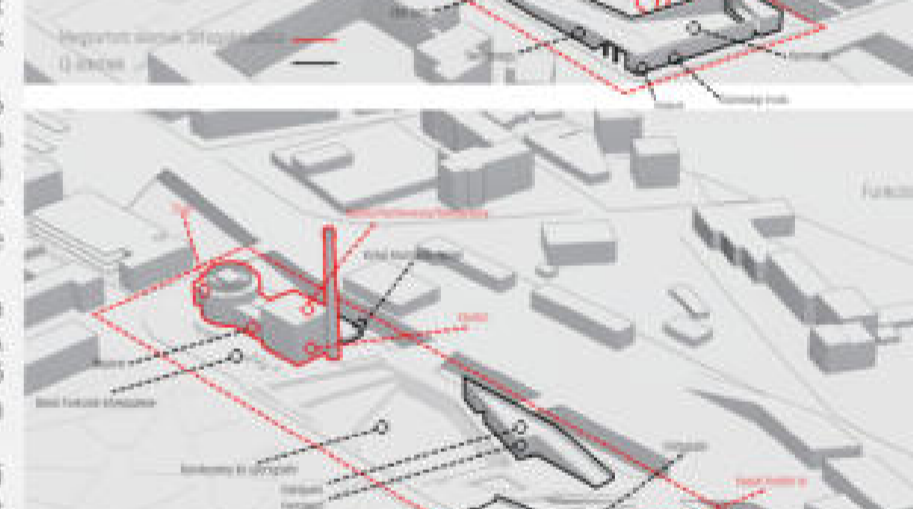
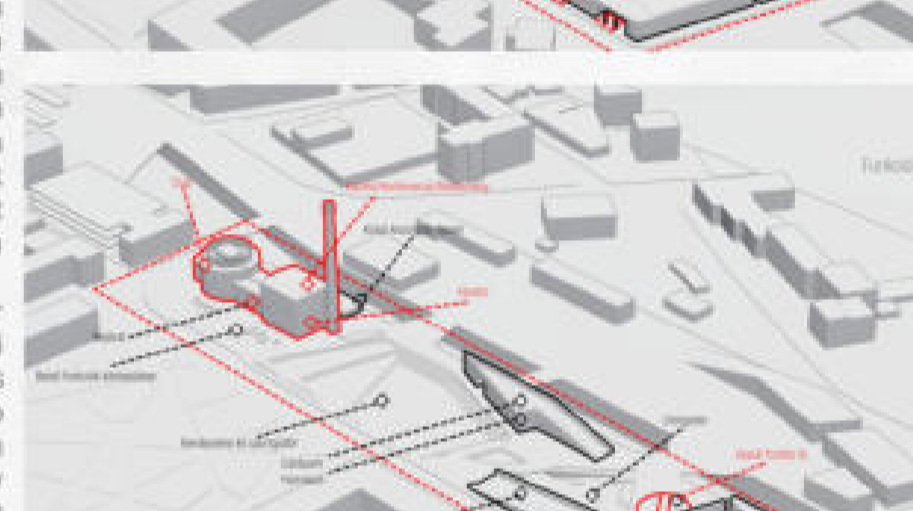
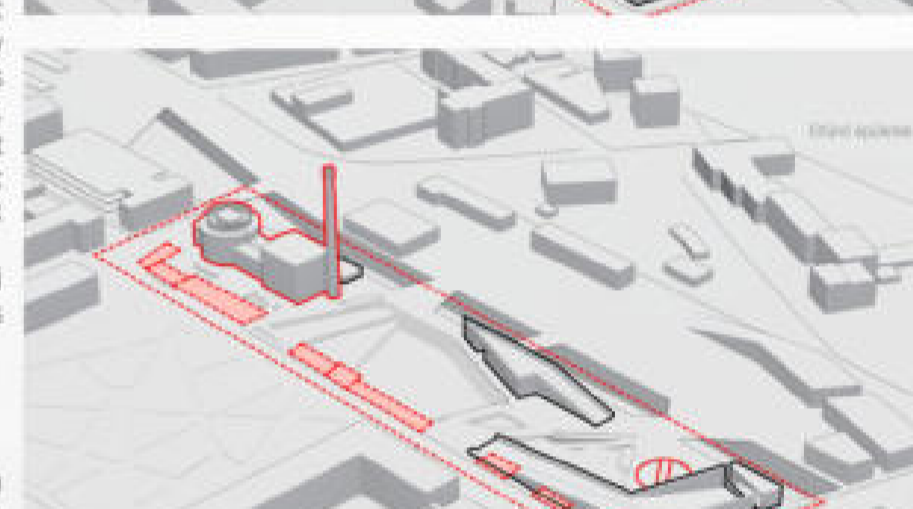
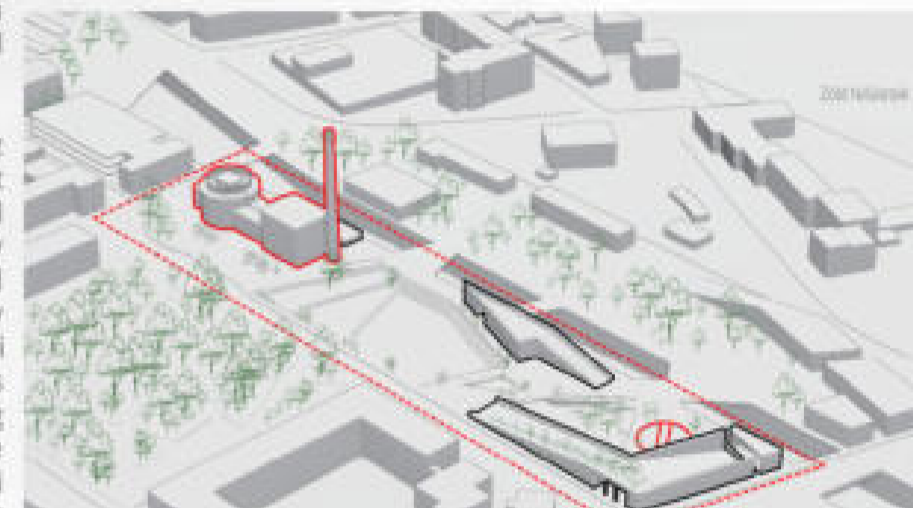
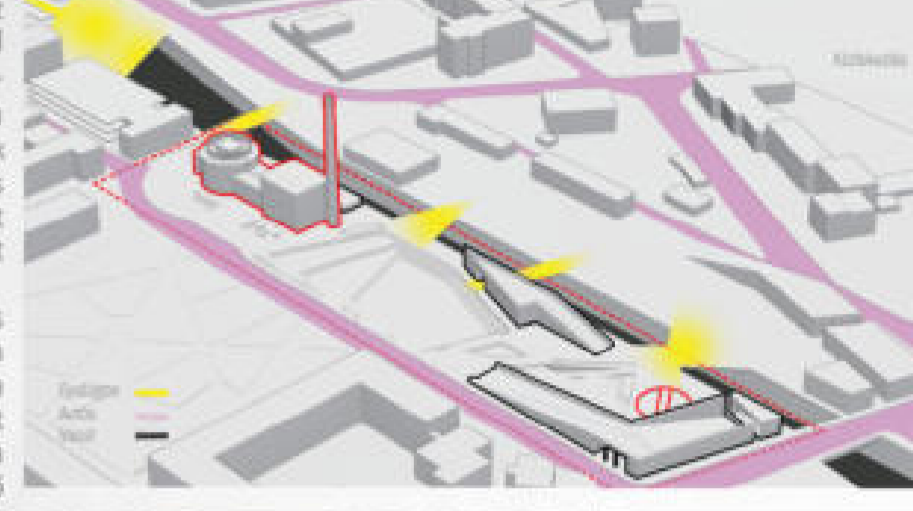
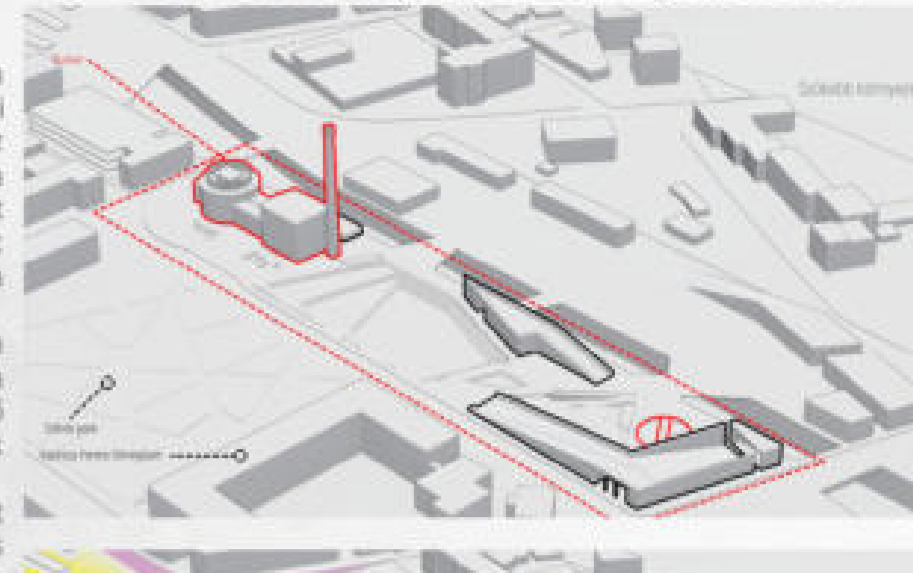
Íde képzeltem egy parkolóházat melynek tetején egy skate park kap helyet ami egy plusz funkciót jelent és részben már a tervezett területemhez egy vonzáspont lehetne és egy teljesen egyedi plusz funkcióval látja el a parkolóházat. A skate park szintén nagy hiány Győrben és egy izgalmas környezetbe helyezve még extrémebb élményt nyújt.

A parkolóházzal részben egybe épület kapszulahotel pedig kiszolgálhatja a újrakonceptonált épületembe érkező vendégekkel ezzel is erősítve a nemzetközi vonalat de elhelyezkedését tekintve csupán az átutazó vendégek végett is nagy lenne a forgalom és Győr egy még kényelmesebb és megismerhetőbb város lenne.

Ezek voltak azok a területek és víziók melyeket próbáltam összefüggéseiben és működésében 1000-es szinten átgondolni több szinten is. A város működésében előremutató ötleteket próbáltam megalkotni ami a szűkebb tervezési környezetre is visszahatót és fordítva.



Szűkebb helyszín összefoglaló ábrái



A szűkebb környezet megalkotása

Az egyik legizgalmasabb tervezési rész volt hisz ez volt a kapcsolat az épület és a nagy koncepció között. Ezen keresztül válik értelmezhetővé a szerkesztési módszer a nagy koncepcióban és vezet be az épületbe. A legtöbbet változó rész volt a tervemben. Ezt a folyamatot nehezítette meg az online világ bevezetése a legjobban. De a saját tervezési folyamatomhoz való visszatérés után sikerült megtalálnom a terület erősségét és meséjét ami segítette valahová kötni a tervet és nem csupán vonalak szerepeltek a rajzon hanem a többletjelentés és a mögöttes tartalom bekerülése után jött el az áttörés amit éreztem. Kezdetben a céloom egy folyton nyüzsgő és élő tér és plusz épületek létrehozása volt. Ez volt a témám lényege is, hogy egy régi alulhasznált ipari épületet újra életleszteni és annak romlását megelőzni. Ehhez így gondoltam a mellette lévő területek is működni és élnie kell. Itt közösségek, csoportok, társaságok jöhetnek létre.

A tér és az épület közötti kapcsolat kialakítása nehéz feladatnak bizonyult ameddig nem találtam meg a vezérfontalat. A funkciók ilyenkor már kialakultak és egy folyton nyüzsgő tér ami sportlásra is alkalmas kialakítása volt a cél. Az épületekben a téren pedig olyan funkciók kerültek melyek mozgással, kultúrával és zenével erősen kapcsolatban voltak. A kutatásaim során találtam rá egy TED-es előadásra. (**The Architecture of Sound | Shea Trahan**) Ez az előadásban egy kísérletet meséltek el melyben a hangfrekvencia ábrázolásával próbálkoztak egy addig nem látott módon. A frekvencia 2D-s ábrázolását térbe helyezték és így 3 dimenziós teret alkottak belőle ezt pedig kinyomtatták. Majd a kísérletet tovább fűzték és ezekben a terekben hangot generáltak és összefüggéseket találtak a régi zsinagógák és ezen terek hangzásai és vízhangjai között. Itt fogalmazódott meg a frekvencia, mint szerkesztési elv. A folyamatos nyüzsgést, áramlást és a funkciók életteli teliségét ebbe a szóban tudtam megfogalmazni és illesztettem bele a szerkesztési folyamatokba. Ez volt az a kapaszkodó, amireh vissz tudtam térni és vitte előre tervezésem. Két frekvenciageneráló elemet tartottam meg a régi területekből az egyik az Épületem a másik pedig a Vasút fordító. Ez a két elem mely összefüggésben értelmezhető és az általam alkotott térbe bele tudtam illeszteni. Ezen két elem frekvenciavonalai és az nagy koncepcióból kiragadott irányultságok metszetéből jött létre a Kultúrter.

**A tér** A tér egy mozgalmak és időszakosan változó funkciókkal ellátott téri élmény. Az előbb említett szerkesztési módból kialakult süllyesztett tér ami felett két nyulvány köt át. A tér képes magába foglalni egy kézilabda pályát és egy teniszpályát. A kis pálya rengeteg sportot tud szolgálni az eszközöknek pedig egy külső raktárba el lehet pakolni. Ilyen esetben a tér egy rendezvényterré tud alakulni szilárd és fűves teraszokkal és lefelől, ami ilyenkor egy rendezvénygödörként üzemelne. A raktárak mellett elhelyeztem egy közteri mosdót is. Erre a tere tudna kitélepedni az Ipari épületem több funkciója is ideiglenesen. A vasút fordító korong pedig egy vízfelületként lenne meg hackleve. A téren próbáltam sok zöld felületet biztosítani és ahol nem volt erre természetes mód ott is ládáknak elhelyeztettem zöld felületeket képzeltem el, ami nyáron árnyékot nyújt és egy kellemes nem túl emberidegen atmoszférát biztosít a téren. A burorokat és környezetet pedig gördeszka biztosra terveztem így egy sportolható teret hozhattam létre aminek minden eleme így használható és közösségformáló szerepe megnő és turistákkal szempontból is megnő a szerepe. Barcelona MACBA múzeum tere egy gördeszka paradicsomná nőtte ki magát ami már egy turisztikai célpont egy másik réteg számára is és más hangulattal biztosít a sportolók számára mint egy kiegészítő park, más a közeg és az emberek valamint a közösség is. De ide sorolhatnám a Londoni Southbank-et is. Mivel a tér és tervezett épületek, áttervezett épület is a kortárs művészeti ágakat és underground stílusokat vegyíti így ezt fontosnak tartottam a tervezés során.

A téren létrehozott új épületek

A téren különböző kiszolgáló épületek voltak melyek állapotát tekintve már nem voltak túl jó állapotban és az alulhasznátságuk végett sem gondoltam lényegesnek őket a terv és a koncepció szempontjából. Ezek főként kisebb raktárak voltak és egy kisebb víztározó, valamint egy iroda. Ezért az egyetlen iroda funkciót ami még jelen volt a téren art a vasút épület keleti szárnyába költöztettem, amúgy is vasúttal kapcsolatos irodák foglalták itt helyet. Ezen kisebb nagyobb elemek koncepciója és egymáshoz való kapcsolata és annak megőrzése is elég kérdéses volt számomra. A vasút fordító és a választott épületemen kívül minden mást eltüntettem a helyszínről és teljesen újrafogalmaztam az egészet.

A téren 2 új épületet hoztam létre a frekvenciás szerkesztéshez igazodva. A tér Nyugati részén egy lezáró épület tömeg alakult ki és a tér közepén a mostani vasút mellé pedig egy különálló tömb. A nyugati tömbökben egy kortárs táncotató központot hoztam létre mely a balett és a néptánc valamint a hip-hop mellett olyan táncoknak szolgálna helyül melyeknek esetleg még nincs ilyen lehetőségük a városban. A másik épületrészen pedig egy kisbölt és egy közösségi irodaépület színesítene a tér kihasználhatóságát, itt kaphatna helyet egy marketinges csoport is ami a tér arculatát folyton tervezhetné, rendezvények megjelenés design.

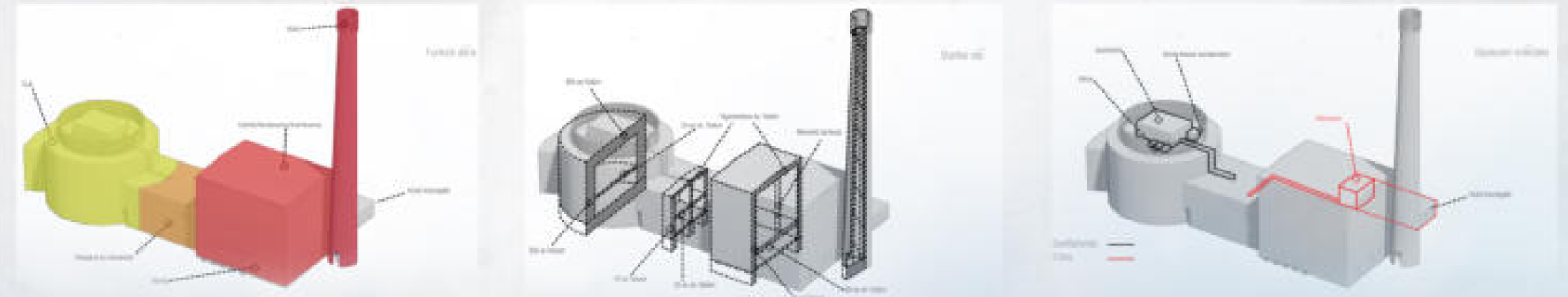
A középő különálló épület pedig egy sporthegy lenne. Kültéri és beltéri falmászó központot képzeltem ide, hisz ez is egy elég elterjedt sport viszont Győrben nem túl nagy a variációs lehetőség hol lehet úzni és egy ilyen léptékű szintén külföldi vonzáspont lehet. Ha pedig a távolabbi koncepciót egybe vizsgálom ez lehet a tér központja, hisz közrefogják a azok a nyulványok melyek a vasút másik felére vizionált fejlesztési terület felé haladnak.

A téren létrehozott épületeket úgy alkottam meg hogy azok teljes mértékben a tér részeként tudjanak funkcionálni és azok tetejét is kilehessen használni. A falmászó központ tetején egy kültéri edzőparkot terveztem és az ide felvezető rámpa is edzés alkalmas kialakítású. A másik épületen pedig egy chill tető néz a tér felé és egy oldalról zárt kültéri mozi jön létre a rámpa másik lejtésén.

Anyaghasználatában ezeket az épületeket másnak képzeltem el mint a régi ipari ezzel a megkülönböztetéssel is ráerősíteni a régi elemekre melyeket megtartottam és főszerepbe helyeztem a téren.

A tér bejáratai

A tér az Eötvös térről teljesen fuzionál és csupán egy lassított forgalmú út választja el őket. Ez az útvonal igény (rendezvény)esetén lezárható és a tér kitud terjedni egészen az Eötvös parkig. A kerítések teljesen eltűntek a Nyugati sarokra bekerülő épület pedig egy nagy kapumotyvumot képez a kisböltnél így itt van kapuja a térenk.





Megérkezés a főbejáratnál



Club



Kávézó



Kiállítóter



Park



Kávésziget



Választott épület

Falmászó központ

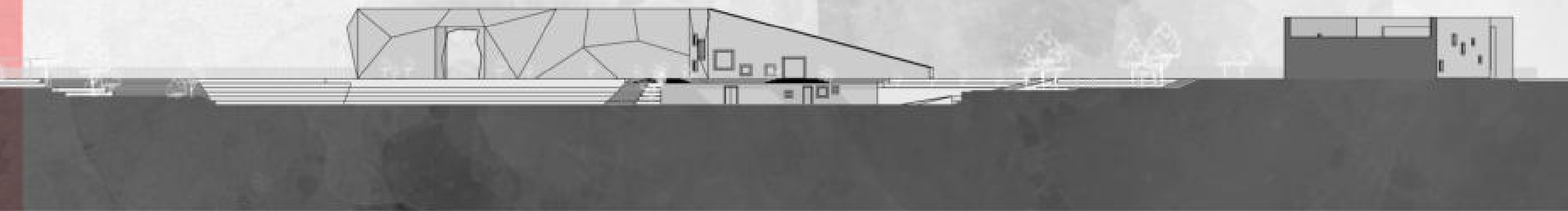
Kertmozi  
Közösségi iroda  
Táncoktató  
Chilldomb

Falmászó központ

Kertmozi  
Közösségi iroda  
Táncoktató  
Chilldomb



Térmetszet



M 1:500

Hosszmetszet



M 1:500

Keresztmetszet