

ELHELYEZKEDÉS



KÖRNYEZŐ FEJLESZTÉSEK



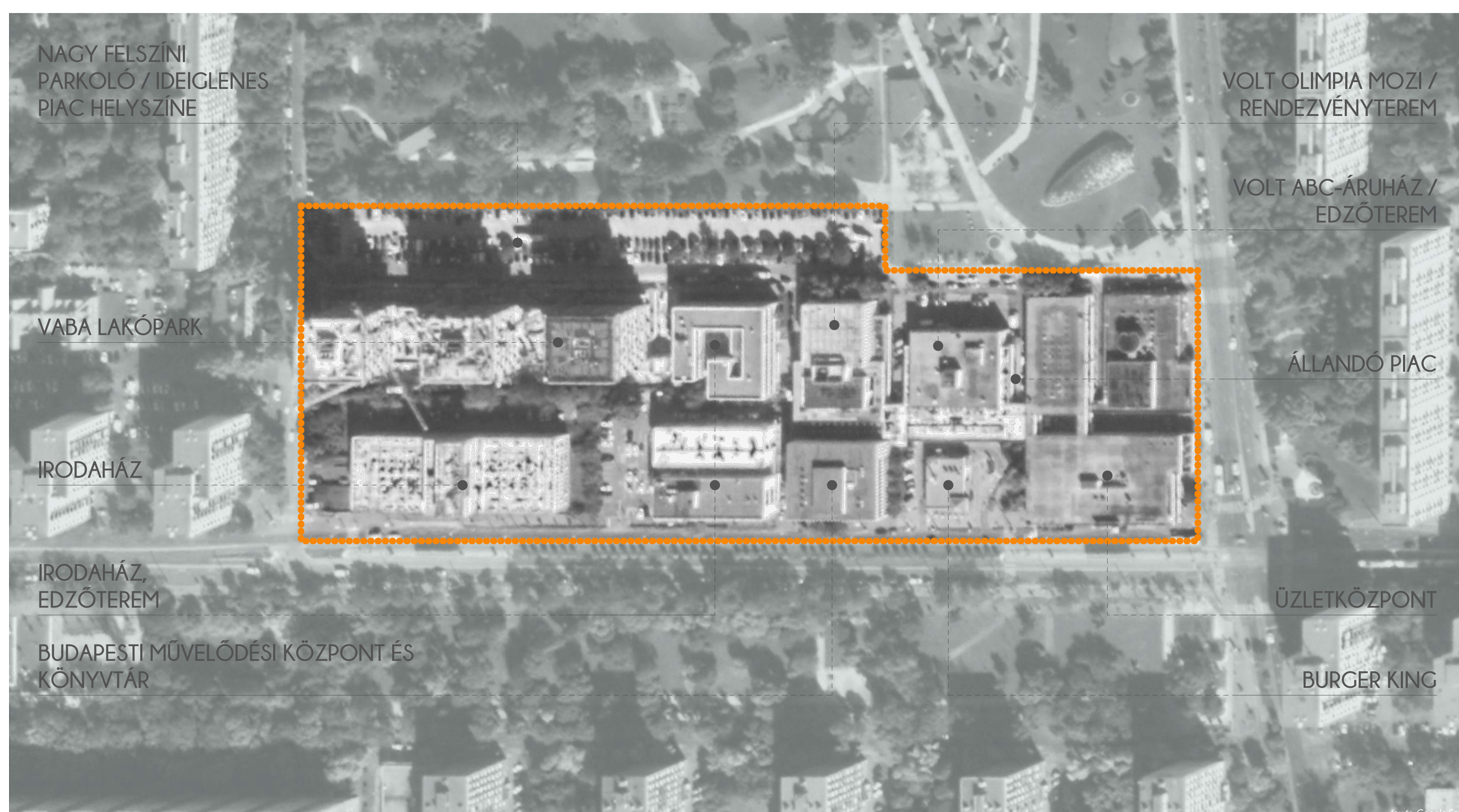
Az első jelentősebb fejlesztés az évtizedekig húzódó M4 metróvonal kiépítése volt, mely összeköti Kelenföld vasútállomást a Keleti pályaudvarral. A városrészből így sokkal gyorsabban megközelíthető lett a belváros. A metrómegállók építéséhez kapcsolódóan szintén 2014-ben a Bikás park is megújult. Játsszótér, sportpályák, futópálya, kávézó létesült, a zöldfelületek, a gyalogos útvonalak, az utcabútorok és a közvilágítás is újonnan kerültek kialakításra.

Szintén a metró megépülésének köszönhetően Kelenföld vasútállomás is kiemeltebb szerephez jutott. Korábban is fontos csomópontként működött, helyi és helyközi buszjáratok indulnak mind az Órmező, mind a Kelenföld felőli oldalán, emellett az M1 és az M7 autópálya bevezető szakasza is itt található. A metróval bővülő és ezzel párhuzamosan a Déli pályaudvar kérdéses jövőjének figyelembevételével azonban az intermodális jelleg egyre erősebbé vált.

A közösségi közlekedésben jelentős fejlesztés volt még az 1-es villamosvonal két ütemben történő meghosszabbítása: 2013 és 2015 között az Etele út és a Fehérvári út kereszteződéséig, 2017 és 2019 között pedig Kelenföld vasútállomásig.

Az intermodális csomópont kialakulása további funkciók létrehozását igényelte, a vasút Órmező felőli oldalán a Budapest One irodaház, a Kelenföld felőli oldalon pedig az Etele Pláza épül. A közösségi funkciók és a munkahelyteremtés mellett társasházak építése is folyamatban van: a Hadak terénél a Trendo11 társasház, a vizsgolt területen, a Vahot utcában pedig a VABA Apartments lakópark épül.

A TELEKTÖMB JELENLEGI BEÉPÍTÉSE, FUNKCIÓI



A telektömb az épületállomány szempontjából két részre osztható. A Tétényi út felőli részén lévő üzletközpont, művelődési ház és a volt mozi épületei egy egységet képviselnek, a hátsó részen pedig irodaházak találhatóak, valamint már három korábban elbontott irodaház helyén az újonnan épülő lakópark.

Az irodaházak csak részben kihasználtak, az egyik épületben az irodák mellett edzőterem is működik. Ezek az épületek különösebb építészeti értéket nem képviselnek, épületszerkezetük leromlott állapotban van. Bontásuk különösebb mérlegelés nélkül elképzelhető, mivel már el is kezdődött, így tudott helyükre a lakópark épülni.

A tömb első felében lévő szolgáltató épületegyüttes egy egységként kezelendő, bontásra ítélésük előtt alapos mérlegelés szükséges. Már a lakótelep tervezésével párhuzamosan felmerült az igény egy szolgáltatóközpont kialakítására, ez ekkor még kurióznak számított. Tervezői az akkori funkcionális igényeket maximálisan kielégítő épületkomplexumot alkottak meg, mára azonban mind funkcionális kialakítását tekintve, mind építészeti elmarad a jelen kor igényeitől.

A szolgáltató funkciók közt megtalálható ételmisszerbölt, edzőterem, kávézó, könyvtár, művelődési ház, étterem, bankfiók, ingatlaniroda, piac és számos különböző szaküzlet. Az üzlethelyiségek jelentős része viszont üresen áll, ezek jellemzően a telektömb belseje felé nyúló „belső sétány” menti helyiségek. A hosszanti szervező sétány alapkonceptója értékes, megfogalmazása azonban építészeti hibákat rejt. Az alacsony belmagasság és a zerguzos, siktór-szerű téralakítás azt eredményezte, hogy az épületrész kiül, még nappal sem nyújt biztonságérzetet. Szemét, hajléktalanok és rengeteg galamb uralja a területet.

TÖRTÉNETI FOTÓK



TÁGABB KÖRNYEZET BEMUTATÁSA