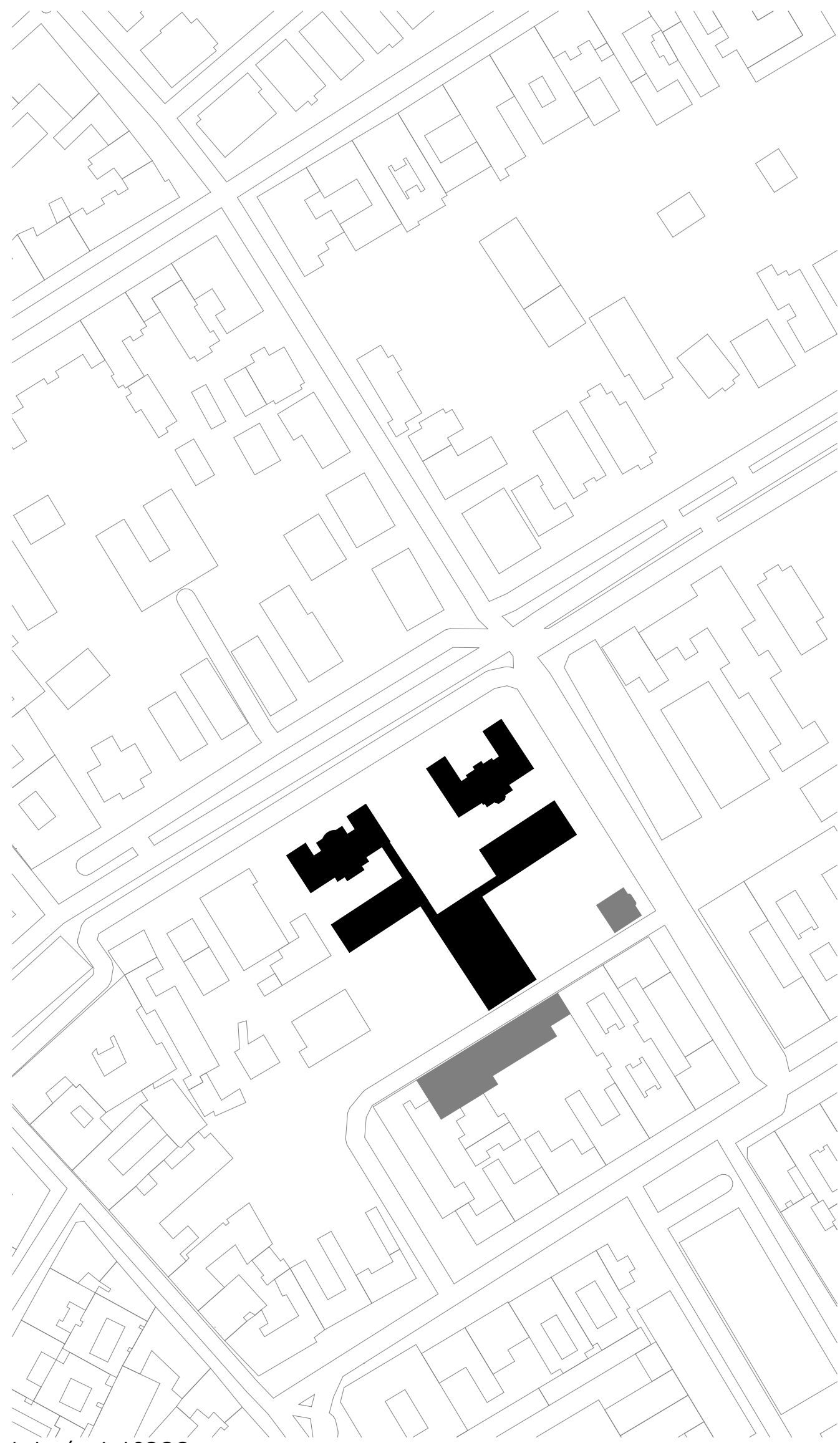


Az Építészet Ligete tervezett épület- és szabad-
tér-egységének megvalósulásával a mindenkori
magyar kortárs építészet rég várt és méltó otthona szü-
lehet meg. Kivételesen jó helyszíne mindennek a Város-
ligeti fasor menti kijelölt terület, amelyet nem csupán
városközponti elhelyezkedése, de sokrétű építészeti
karaktere is különösen alkalmasá tesz az egységes fő
hivatására: az építészeti önreprezentációjára.
De kiállítható-e az építészeti? A válasz nagyban függ
attól a téri koncepciótól, amelynek kiválasztása jelen
tervpályázat tárgya. A helyszín meglévő történelmi-
kulturális rétegeinek minél komplexebb integrációja az
építészeti koncepcióba, meggyőződésszerűen csak
itt és most megvalósítható, gazdag építészeti, téri,
szabad-téri világ megalkotását teszi lehetővé.

A terület heterogenitása lehetne hátrány is,
pályaművünk azonban arra tett kísérletet, hogy egy-
séges értelmező téri keretbe foglalja a szétartó
karaktereket. Az új épület éppen ezért szándékaink
szerint több, mint az együttes főépülete: sokkal inkább
transzparens téri rendezése meglévő és új, belső és
külső terek izgalmas szöveteinek. Az épület amőba-
szerűen lakja be, teszi értelmezhető arányúvá, tagolja a
különléteket, és reflektál a meglévő épületek
térformáira.

A telepítési koncepció belülről kifelé építkezik: a
Városligeti fasor és a Bajza utca mentén nem térformát
fogalmaz meg, hanem a belső keret engedélyezi egészen
az utca vonaláig, s így a főbejáratot a terület
belsejében, az épület-egységes szívében hozza létre. De
az épületek szervezésénél is a kert kapta a főhangsúlyt:
teljesen transzparens földszinti kialakítást fogalmaz
meg javaslatunk. Az egyes eltérő karakterű kéré-
sekben, az új épületekben vagy épp a meglévőekben
járva a folyamatos átátá-sokkal, új látványok feltáru-
lásával, egyéni néző-pontok átélésével az általunk
javasolt épület-egységes önmagában is a kiállítás
részévé, az építészeti teret átélhető gazdag térszö-
vetté, nem csupán annak keretévé válhat.

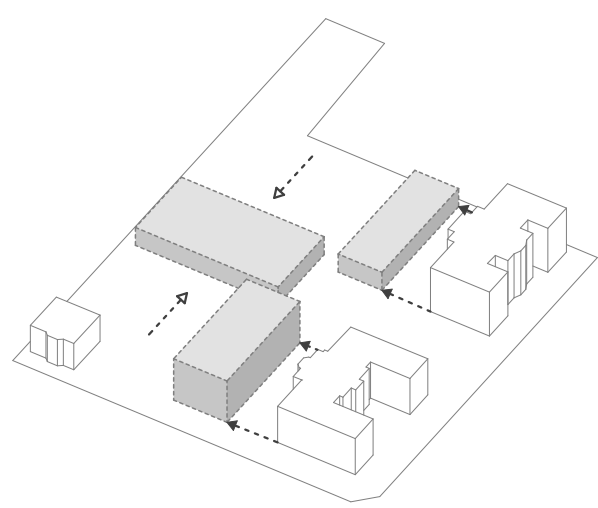
A terület egészen kiemelt hangsúlyt kapnak a
zöldfelületek. A meglévő és új épületek egy egységes
zöld szövetbe ágyazva helyezkednek el, és a burkolt
szabad tereket is minden esetben zöldfelület övezi.
Alapkonceptió, hogy a használati terek a terület
belsőbb részén helyezkednek el, feltárásuk minden
esetben egy intenzív kerti zónán keresztül történik.
Szintén alapul, hogy a nyílt gyepek felületek és a fák
dominánsak, és ezáltal a szabad terek átjárhatók,
tágasak. Cserjék és évelő felületek elsősorban a
telekhatárok mentén találhatók, valamint ott, ahol
gyepfelület hosszútávon nem tartható fenn (pl.
facsoportok alatt, épületek árnyékában, stb.).
A meglévő, értékes faállomány megővésére kiemelt
gondot fordítottunk, mindemellett a területen jelen-
tősebb fásítást is tervezzük. A ligetes karakterű fater-
elépítést a telekhatárok felől, a belsőbb, intenzívebben
használt területek felé ritkulóan alakítottuk ki.



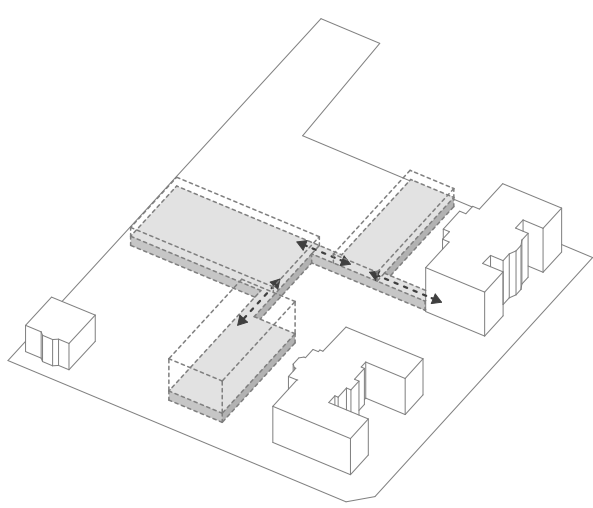
helyszínrajz 1:2000



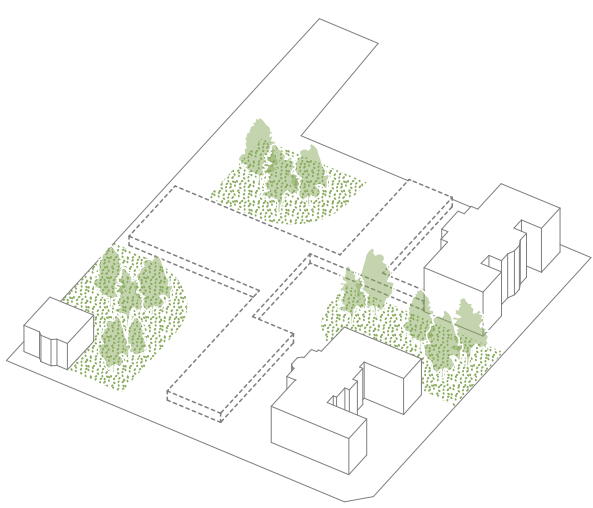
helyszínrajz 1:500



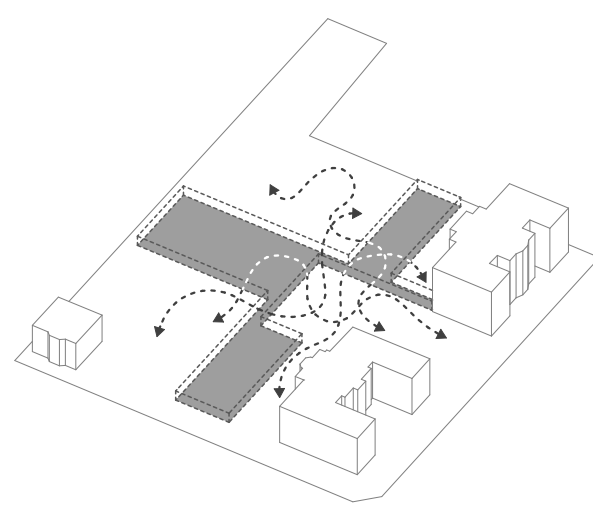
a három épületösszeg szerkesztési alapelvei



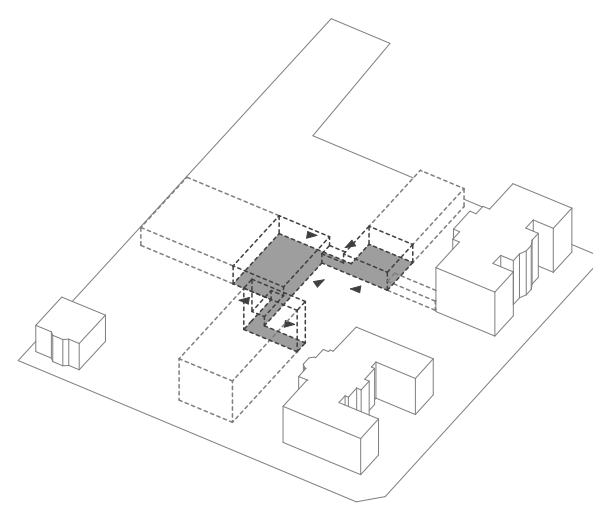
a nyaktaggokkal összekötött épületek



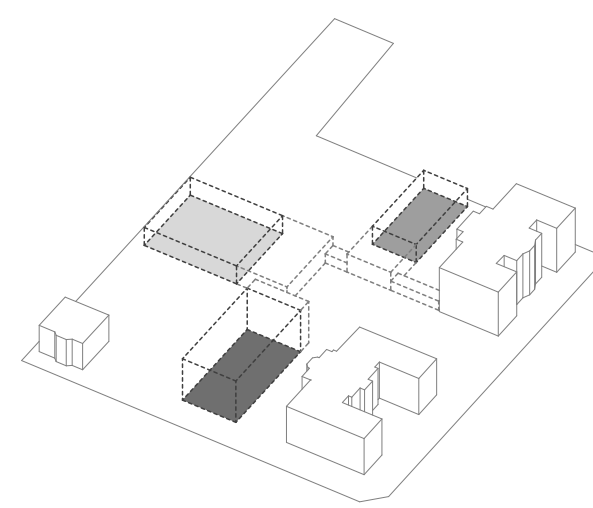
a három eltérő karakterű udvar



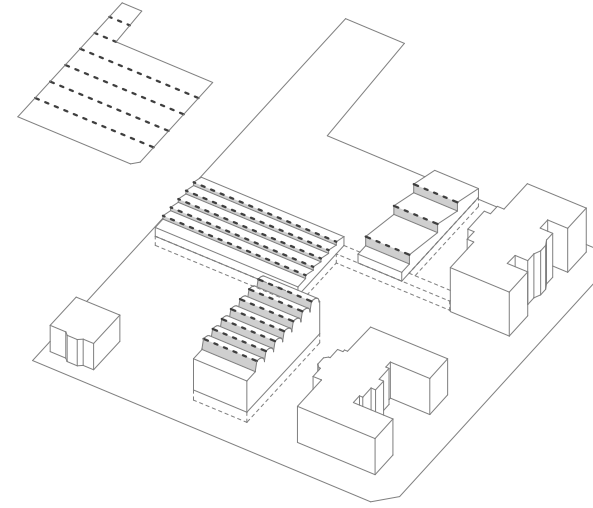
a teljesen transzparens földszint



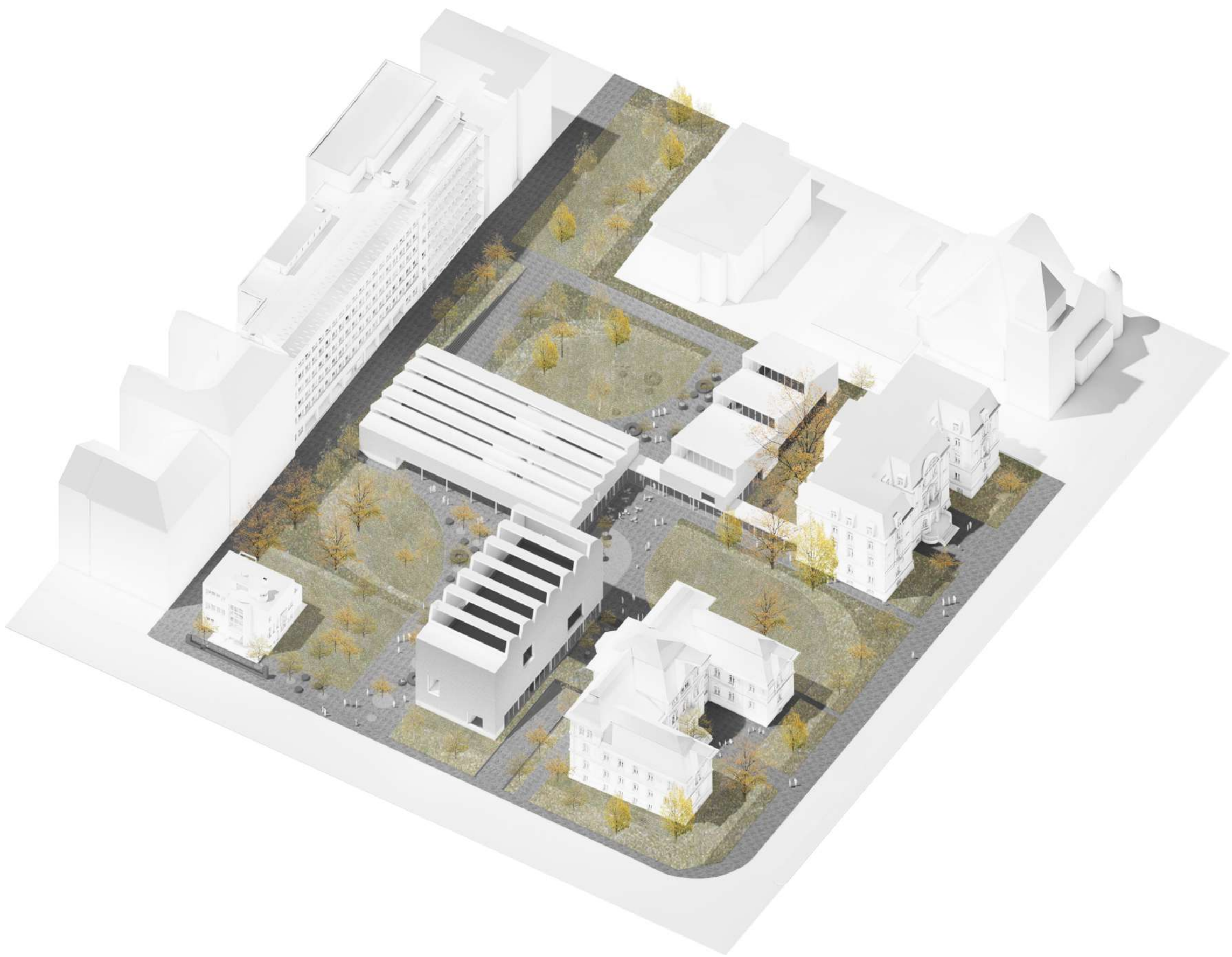
múzeumshop, előcsarnok és kávézó összefüggő térendszer



kiállítóter, rendezvényterem és space box



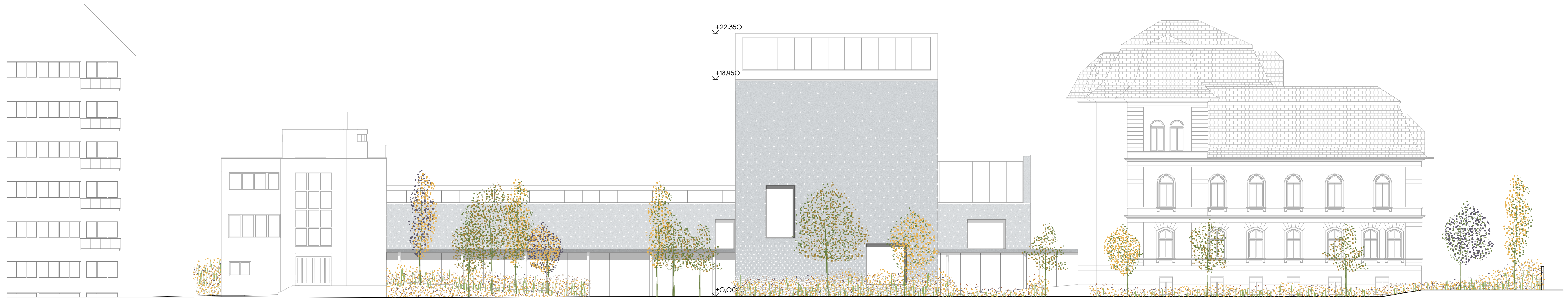
a történelmi telekosztást megidéző tetőformák



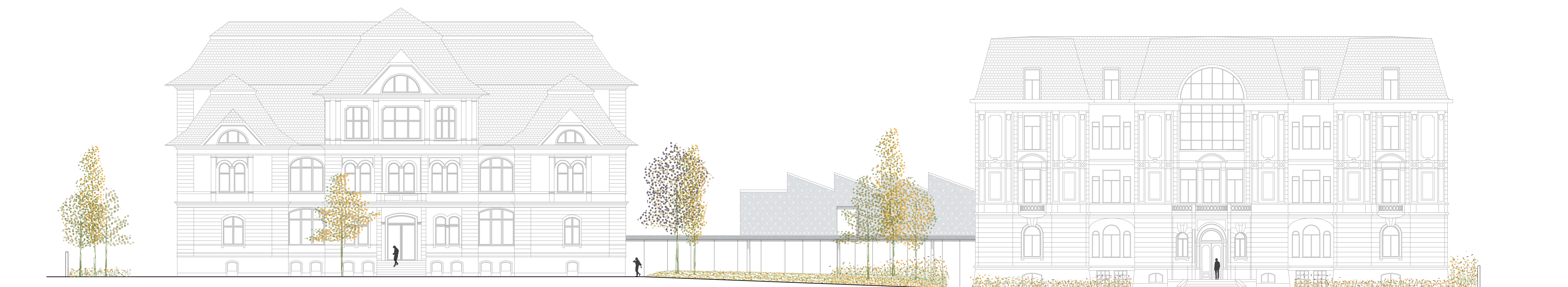
a beépítés axonometrikus látványja



látvány a Bajza utca felől



01-es metszet és a Walter Rózsi villa, a Grünwald-sanatorium, a VILLA, az AGÓRA és a háttérben a CSARNOK Bajza utca felőli homlokzata 1:200



14-es metszet és a Grünwald- és Herczel-sanatorium Városligeti fasor felőli homlokzata, háttérben az AGÓRA homlokzata 1:200

Építészet Ligete – építészeti tervpályázat

Hejszínrajz és utcai homlokzatok

A Magyar Építészeti Múzeum és Műemlékvédelmi Dokumentációs Központ gyűjteményének és új kiállítási helyének elhelyezésére, valamint közintézményi funkcióinak ellátására szolgáló épületegységek tervezésére



látvány a Városligeti fasor felől

Az új épület valójában három eltérő funkciójú és karakterű részből áll: a VILLÁból, az AGÓRÁból és a CSARNOKból.

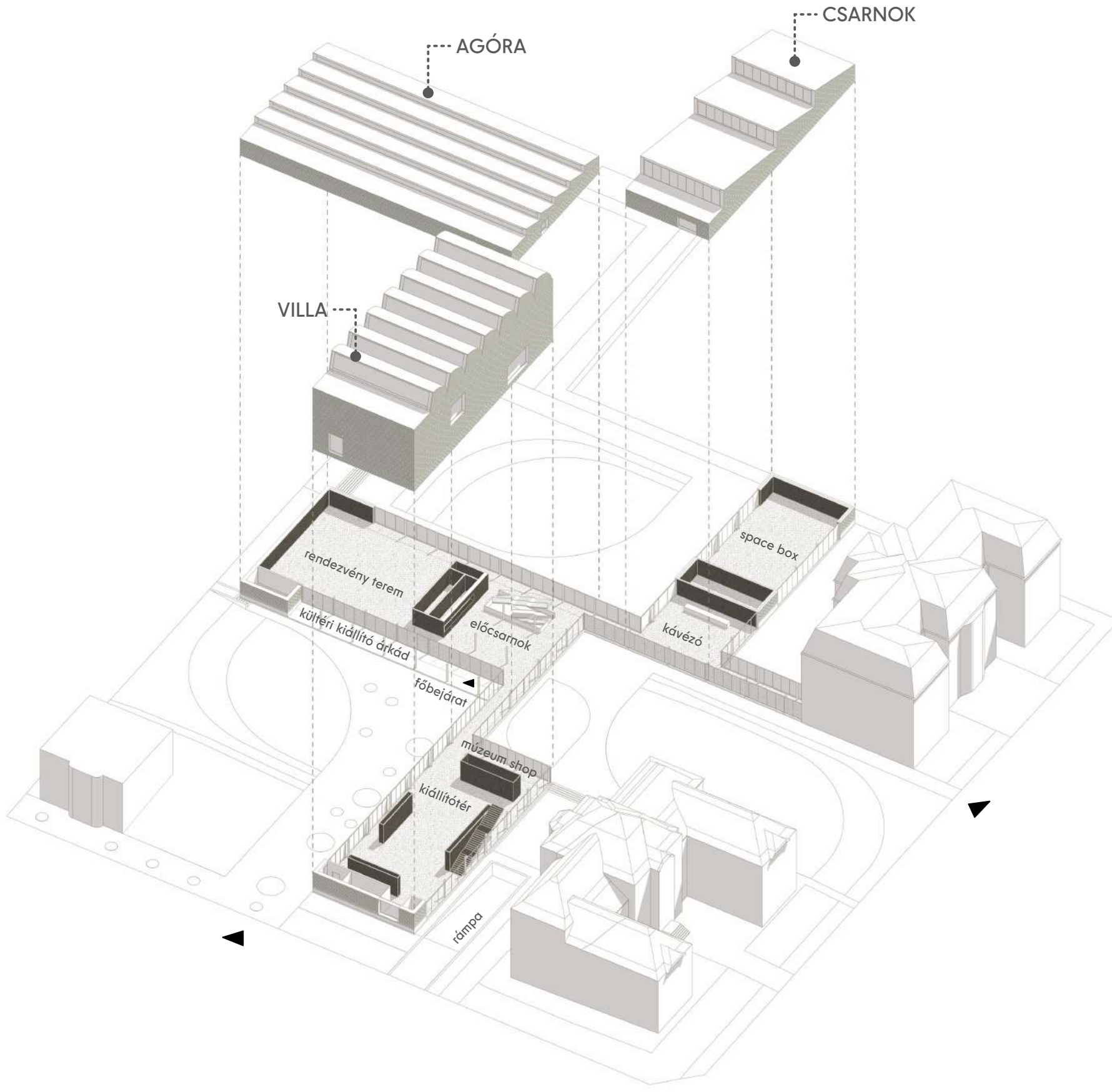
- I. A VILLA épületterése a Benczúr utcai beépítések vonalát követő földszint + 3 szintes épület, amely tömegarányát tekintve is a szűkebb és tágabb környék hagyományos, reprezentatív villaépületeivel szeretne párbeszédet folytatni.
- II. A terület belsejében elhelyezett AGÓRA szándékaink szerint a teljes épületgyűttes szíve.
- III. Az egykori Herczel-szatóriumi épülete mellett épül meg a CSARNOK, amely a space box funkciója mellett műhelyeknek is helyet adva a térkísérletek helyszíne lehet.

A VILLA, az AGÓRA és a CSARNOK egymással könnyed, transzparens folyosókkal vannak összekötve, amelyek mind funkcionálisan, mind építészeti az összetartozásukat erősítik. Mindhárom épület földszintjén 1-1 publikus, jegyvásárlás nélküli látogatható közösségi funkció alakul ki: a VILLA földszintjén kap helyet a múzeum shop, amely közvetlenül az AGÓRA fő teréből, az előcsarnokból érhető el, amelyből a CSARNOK terébe érkezve a külön is üzemeltethető kávézó érhető el. Ez a funkcionális és térbeli szerkezet teszi lehetővé az Építészet Ligete három eltérő karakterű udvarának megfogalmazását.

- I. A Bajza utca felőli inkább a fő megközelítés, egyfajta reprezentatívabb, kültéri rendezvényhelyszínként is használható udvar jön létre, amely kellő teret biztosít a Walter Rózsai-villa különleges épületének, magát is kiállítási tárgyként megfogalmazott helyzetbe hozva.
- II. Az AGÓRA és a CSARNOK által kijelölt udvar csendesebb, ligetes terület, amelyre nem csupán a konferenciaterem, de a CSARNOKban kialakított space box éppúgy megnyílik, utóbbit kültéri manipulációs térrel egészítve ki.
- III. A Városligeti fasor felől a két egykori szatóriumiépület között, alternatív bejárati útvonalon érhetjük el a harmadik udvart, amelynek térfalat a 3 új épületterész alkotja, s ahová a múzeum shop, az előcsarnok és a kávézó terei nyílnak.

A tervezett új épület a föld felett és a föld alatt is kapcsolatot létesít a meglévő épületekkel. A CSARNOK épületteréséből üvegezett nyaktagon érhetjük el a Herczel szatóriumi épületét, míg a terepszint alatt a 6-os és 7-es épületekkel is összeköttetést javasolunk. A Grünwald szatóriumi épületébe javasolt funkció lehetővé teszi annak különálló, s akár külön üzemeltetett használatát is.

Az új épületek tömegformálásánál arra törekedtünk, hogy azok egyrészt kortárs átiratai lehessenek a környező villák összetett tetővilágának, másrészt új szójanak azonos építészeti nyelven, hogy közben "egyéniségekként" tükrözzék a bennük elhelyezett tér, funkció-módis különbségeket. A tetsző iridált kialakításunk irányra merőleges a Városligeti fasorra, amivel szeretnénk volna utalni a területre jellemző egykori keskeny telekstruktúra karakterére. A VILLA épületének tetején az állandó kiállításhoz a legoptimálisabb bevilágítást biztosító, karakteres, íves formájú bevilágító felületeket helyeztünk el. Az AGÓRA épülete csomakszerű, shed-rendszerű, de alacsonyabb hullám-magasságú tömege mellett a CSARNOK épületének három nagy egységből álló tetősíkjából kettő a space box bevilágítását segíti elő, egy pedig az emeleti műhelyekét és a földszinti kávézóét. Az épületeket egymással és a Herczel-szatóriumi épülettel 1-1 üvegezett, földszintes nyaktag köti össze.



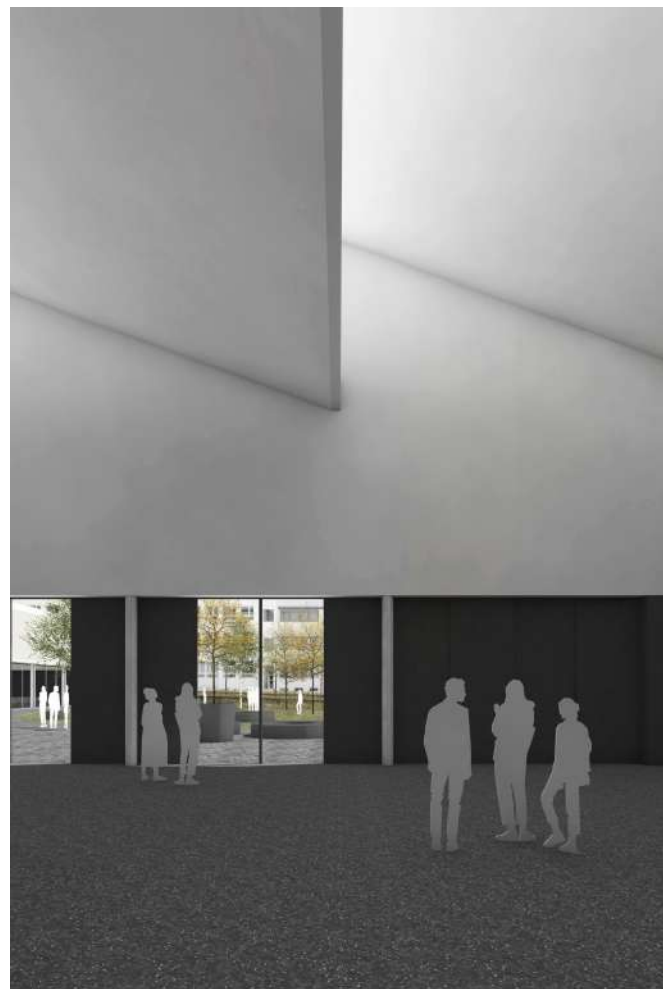
axonométrikus kép a VILLA, az AGÓRA és a CSARNOK



a VILLA felülvilágítói



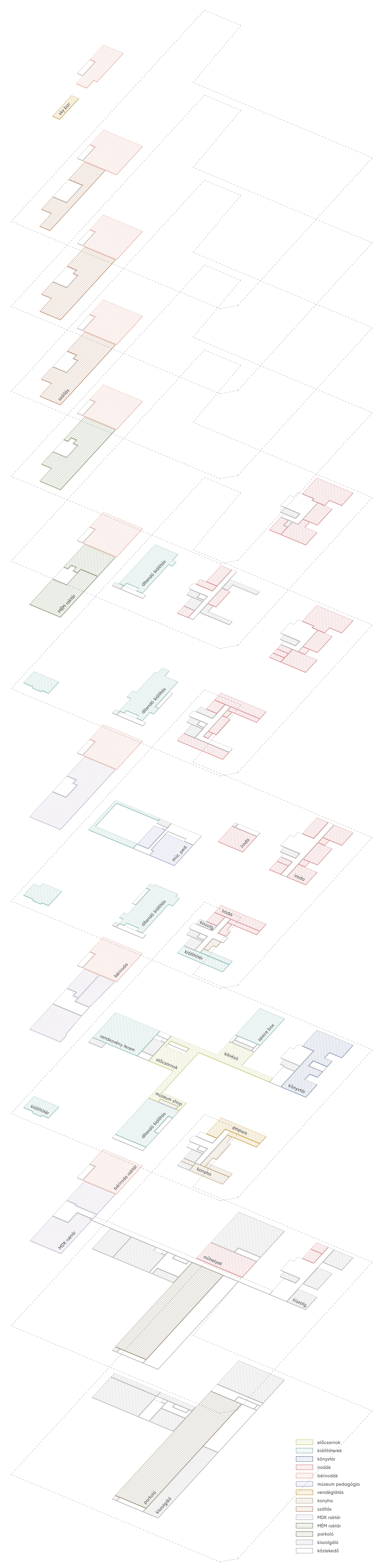
az AGÓRA felülvilágítói



a CSARNOK felülvilágítói



látvány az előcsarnokról a kávézó teraszáról



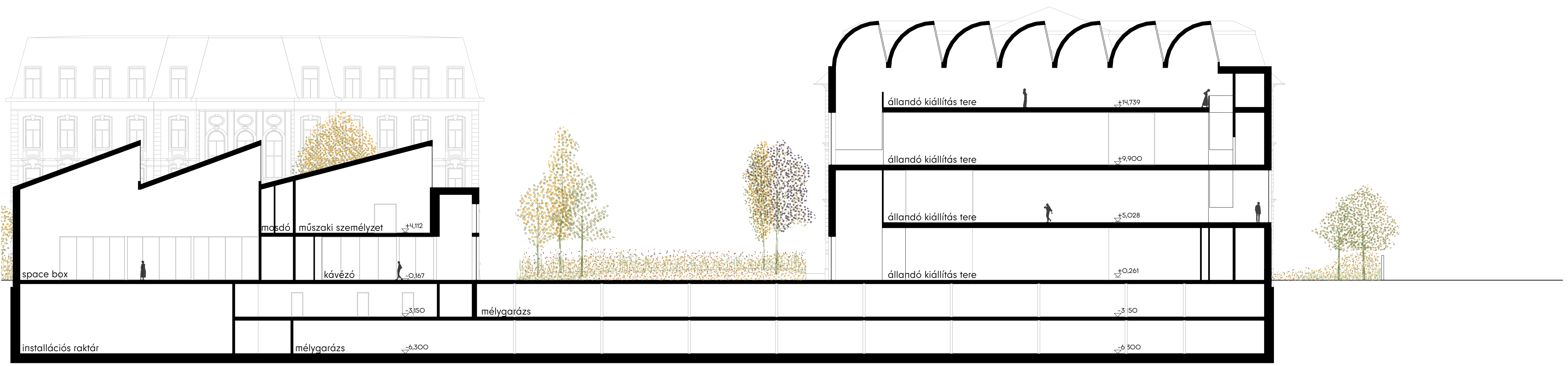
- előcsarnok
- kiállítóterek
- könyvtár
- terasz
- bérművek
- múzeum pedagógia
- vendéglátás
- konyha
- szűlés
- MDK raktár
- MÉM raktár
- parkoló
- kiszolgáló
- közeledő

funkciószéma

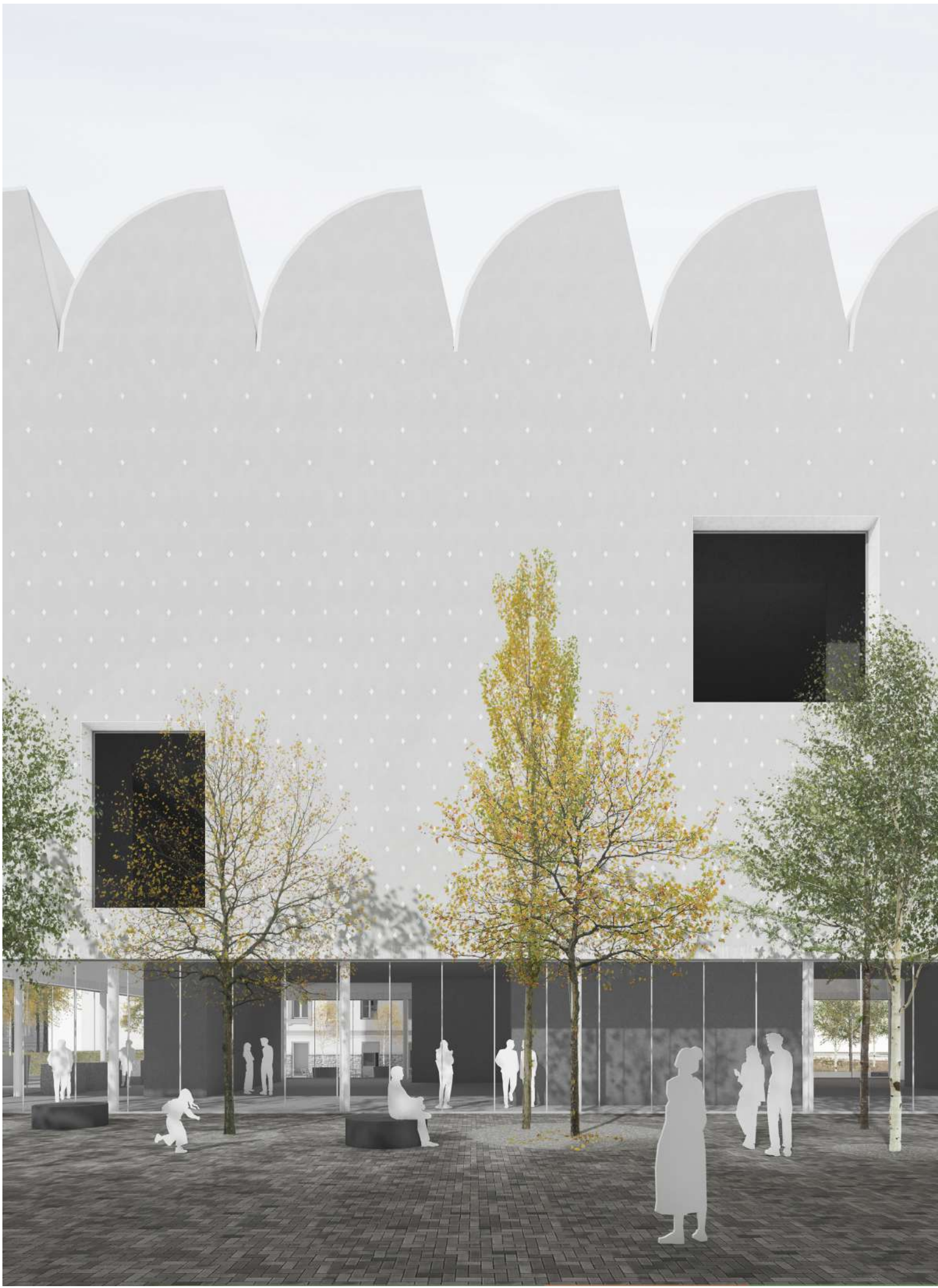
Építészet Ligete – építészeti tervpályázat

Az új épületegyüttes koncepciója és látványtervei

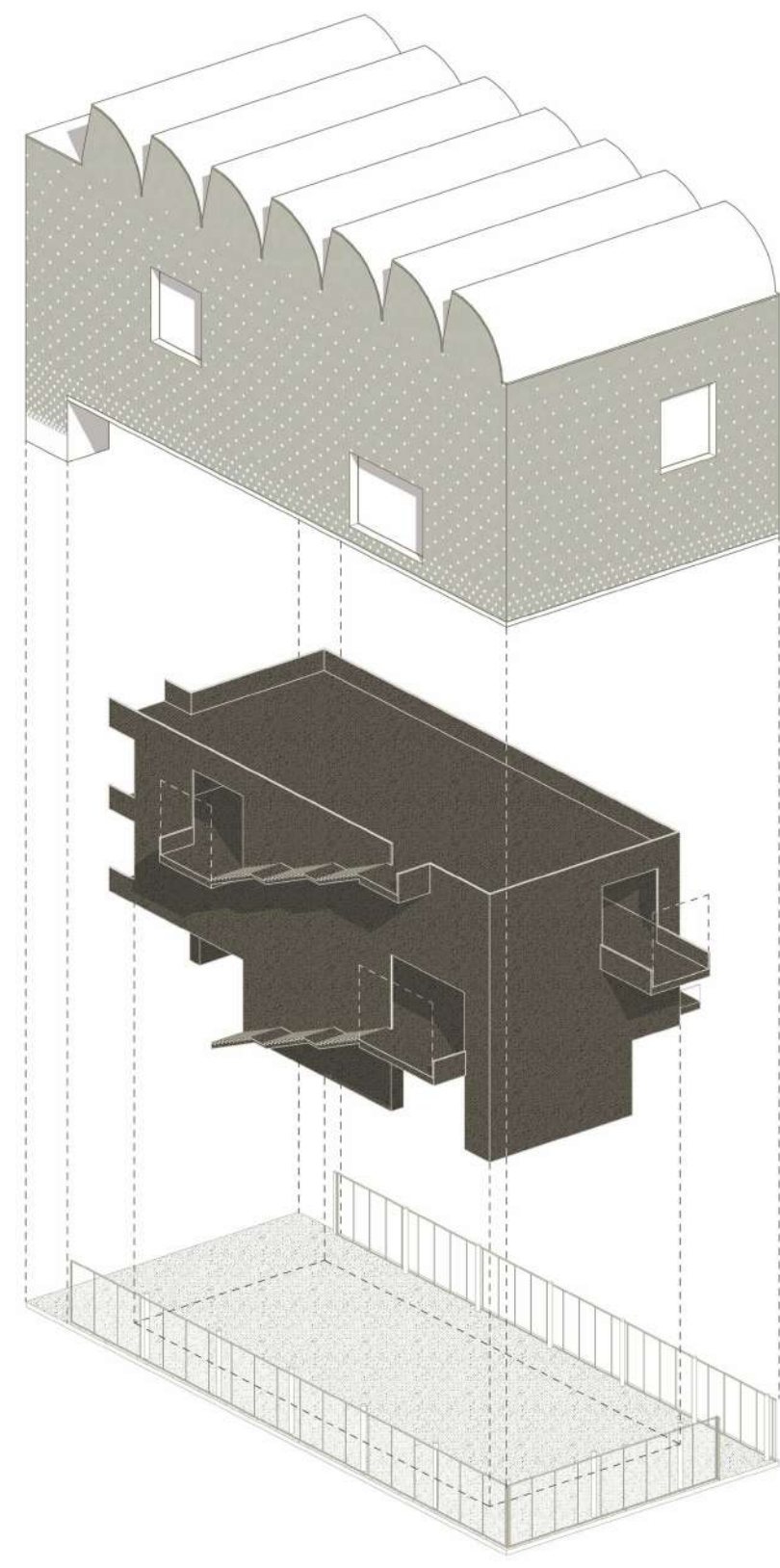
A Magyar Építészeti Múzeum és Műemlékvédelmi Dokumentációs Központ gyűjteményének és új kiállítóhelyének elhelyezésére, valamint közintézményi funkcióinak ellátására szolgáló épületegyüttes tervezésére



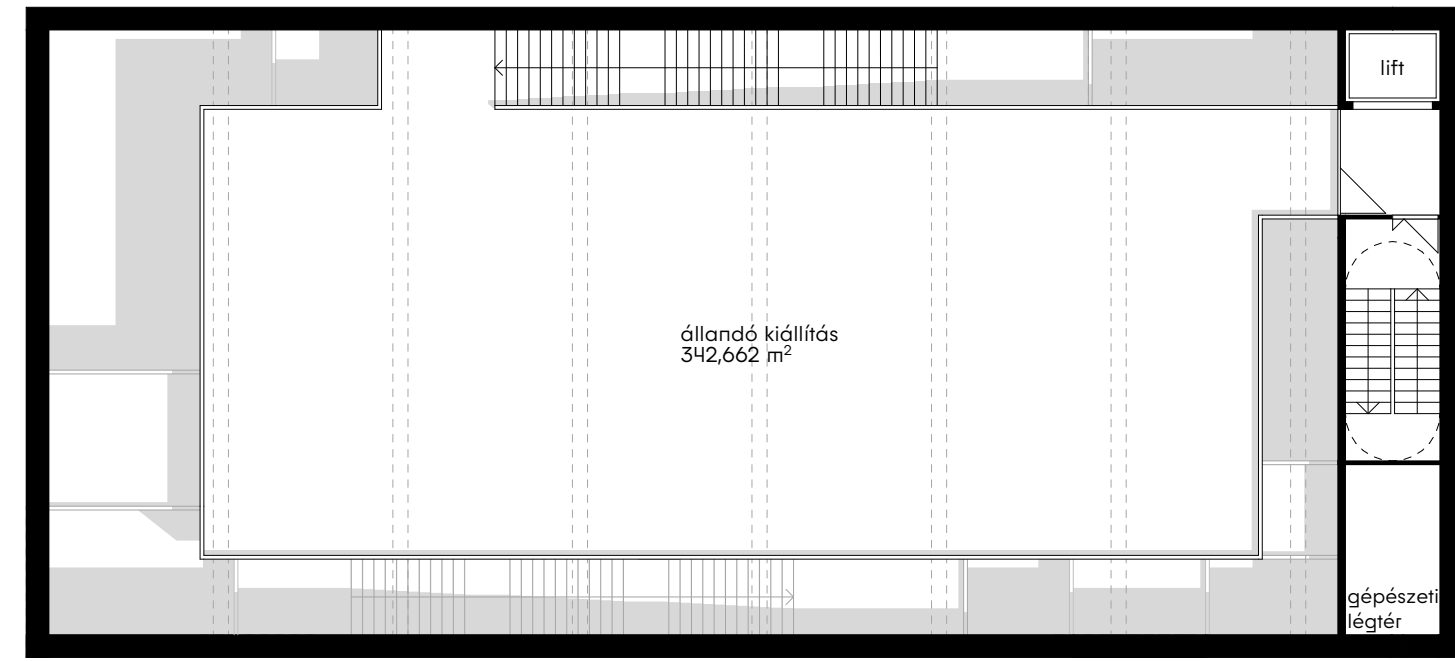
12-es metszet a CSARNOK és a VILLA épületein keresztül 1:200



a VILLA kiállítóterének homlokzati részlete



az állandó kiállítási terek axonometrikus ábrája; a "ház a házban" elv



harmadik emelet



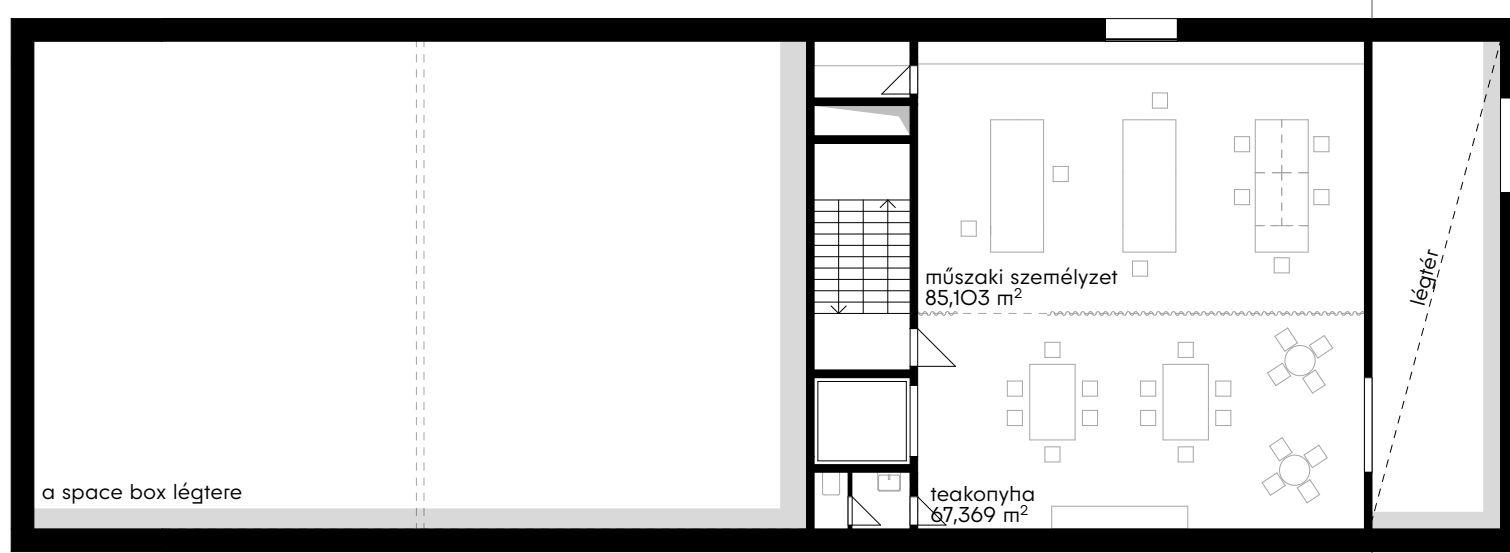
emeleti kiállítóter, kilátás a VILLABÓL



második emelet



a VILLA épület köztes tere



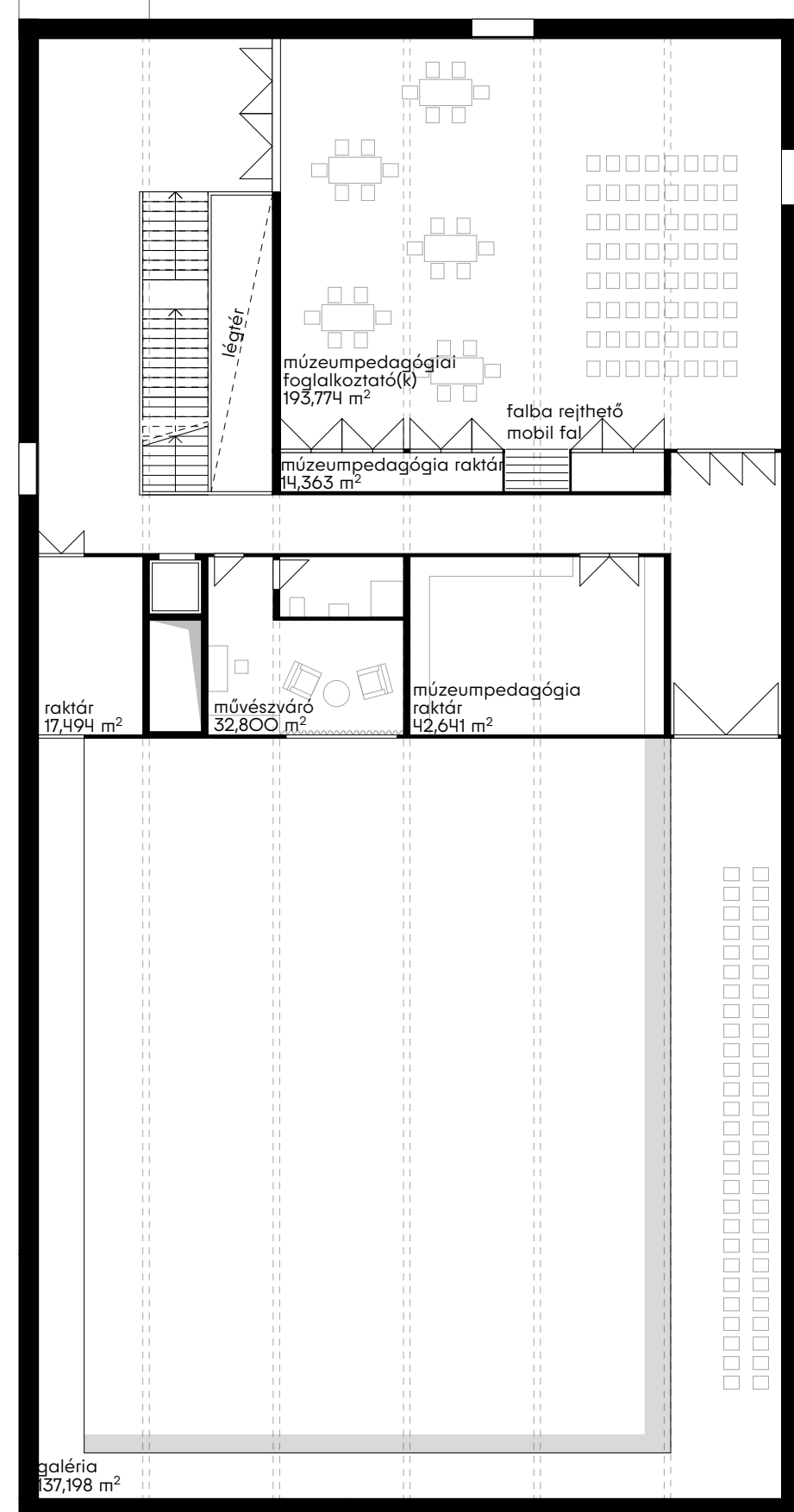
a space box légtér



első emelet



múzeum shop tere



első emeleti alaprajz és a VILLA épület további emeleti alaprajzai 1:200

A VILLA épület lényegében egy légtér, 4 szint magas tér. Az állandó kiállítás terének megfogalmazásakor azt szerettük volna elérni, hogy:

- Attraktív, élményszerű, a legkülönfélébb téri helyzetek átélé-sére alkalmas látogatói útvonal és kiállítási tértípusok rendszere alkossa az új kiállítóteret.
- A kiállítóteret alkalmas legyen akár egymástól leválasztott tematikájú kiállítások megrendezésére is.
- Az alapvetően felülvilágított karakter mellett legyen lehetőség egyrészt sötétséget igénylő kiállítási elemek elhelyezésére, másrészt a kiállítási útvonal tegye lehetővé a környező építészeti-táji világgal való folyamatos kapcsolatot. Ez utóbbi okból ablakokat is elhelyeztünk az épülettömegre, amelyek természetesen szükség esetén teljesen besötétíthetők.

Ennek megfelelően fogalmaztuk meg a "ház a házban"-elvet, amely már önmagában is kiállítási helyzetben képes értelmezni a kiállítóteret magát is, de ezen túl a kéthéjú felépítésével izgalmas téri helyzeteket hoz létre a közlekedés és a nagy belmagasságú, keskeny külső, és a szintekre osztott belső térértékek között. Ez utóbbi - a külső homlokzat-buroktól visszahúzott fekete tömeg alul és felül a legnyitottabb, míg a két közbenső szinten zártabb karakterű. A látogatói útvonal nyitott lépcsőit mindig a hosszoldalakon helyeztük el, így a kiállítóterek bejárásával természetes módon adódik a következő szint elérése. Természetesen van arra is lehetőség, hogy a liftet használják a látogatók a megérkezéshez vagy éppen a távozáshoz - függően a kuratóri koncepciótól.



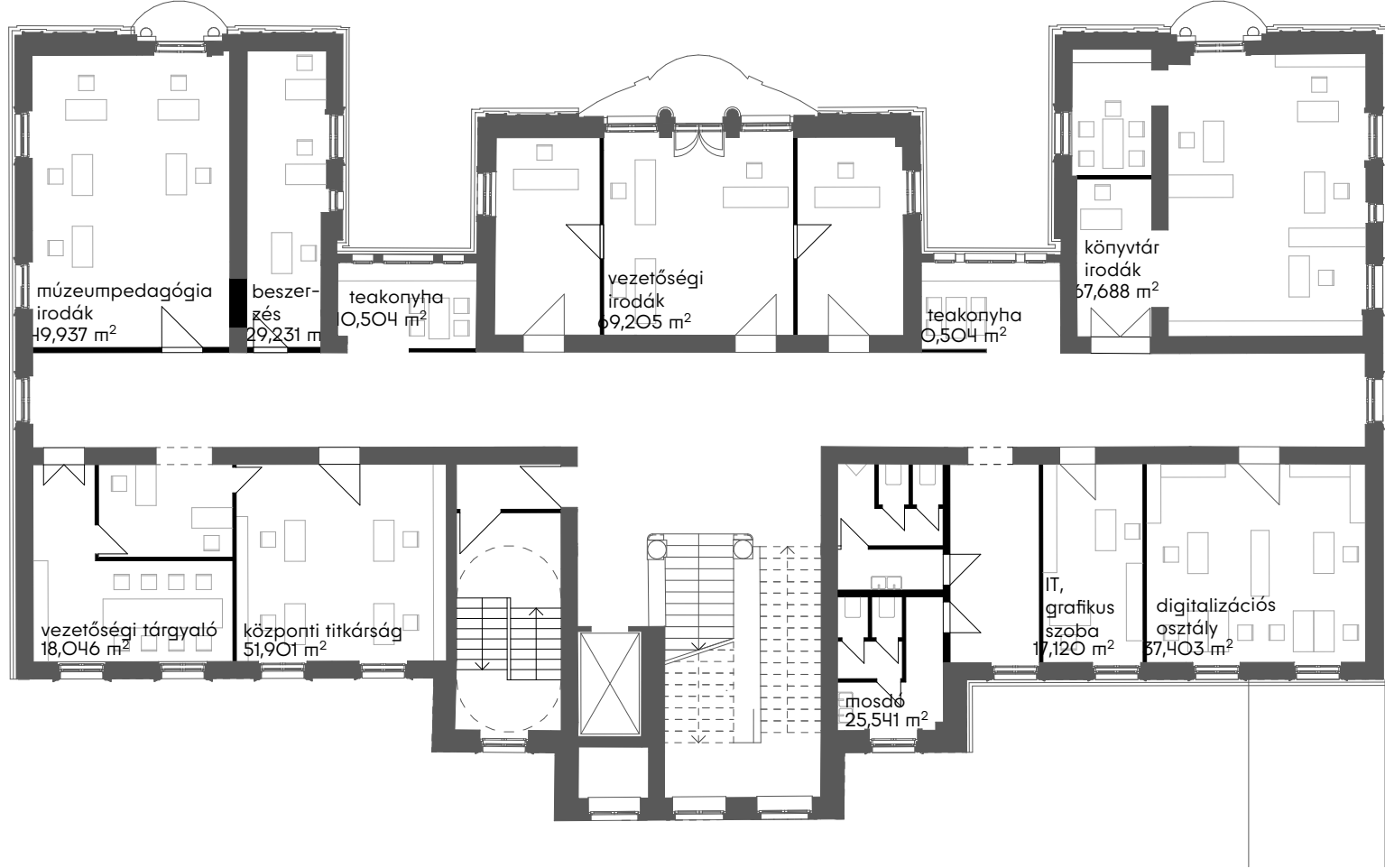
Az egykori Herczel-szanatórium

Az 1894-1903 között épült épület esetében az új főépülettel való teljes integrációt javasoljuk, ennek érdekében kötöttük össze a pincei és földszinti tereket, és helyeztük el az épületben a múzeumgyűjtemény működésével szerves összefüggésben lévő funkciókat.

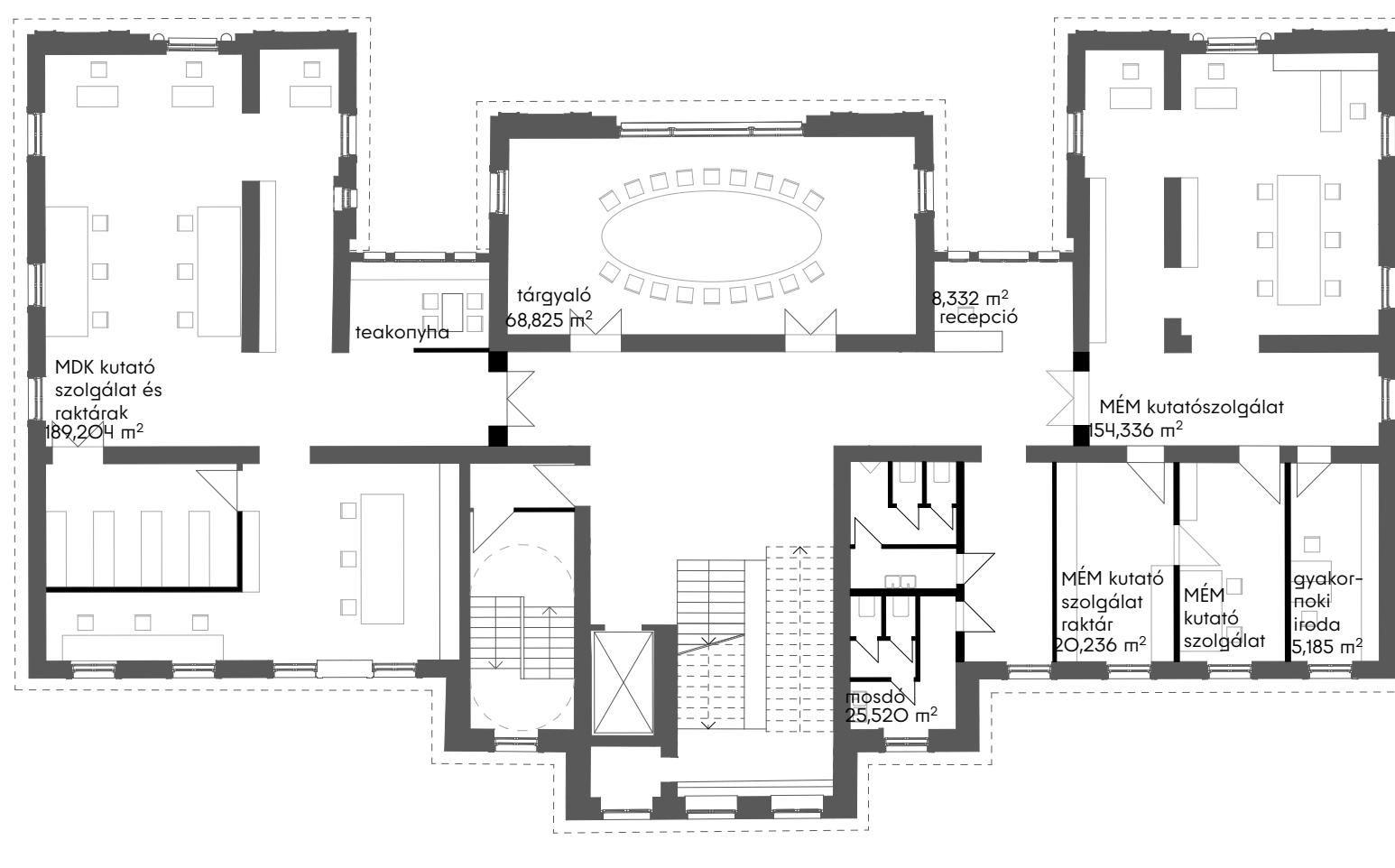
A földszinten javasoljuk kialakítani a könyvtárat. Ez a pozíció alkalmassá teszi azt az új épület központi előcsarnokából való könnyű elérésre, és a pincei szinten kézenfekvő módon alakítható ki a szükséges könyvtárakat. A kert felé néző nagyobb olvasó esetében annak a kert felé történő lépcsős megnyitását javasoljuk, ezáltal - zárt kertészt feltételezve - akár egy kültéri olvasóteret is ki tudna alakítani. A könyvtári földszint közösségforgalmi területe teljesen zárt egységként képes működni, aminek érdekében az épület felsőbb szintjeinek személyzet által megközelíthetőségét részben a meglévő reprezentatív lépcsőházon, részben a szükséges túlnyomós új lépcsőházon, de a könyvtári látogatói útvonalától elkülönítetten javasoljuk kialakítani. Megmarad a Városligeti fásor feléi bejárat is, de elsősorban a reprezentatívabb igények kiszolgálására, vagy a könyvtár esetleges külső megközelítésére.

Az első emeletre javasoljuk elhelyezni a vezetőségi, a múzeumpedagógiai, a könyvtári irodákat, a központi fiókszármagot ill. a digitizációs osztályt. Egyfelől feljebb, a második emeleten középen egy nagytárgyalót, bal oldalon az MDK kutatószolgálati tereit és raktárait, míg jobb oldalon a MÉM kutatószolgálati tereit javasoljuk elhelyezni.

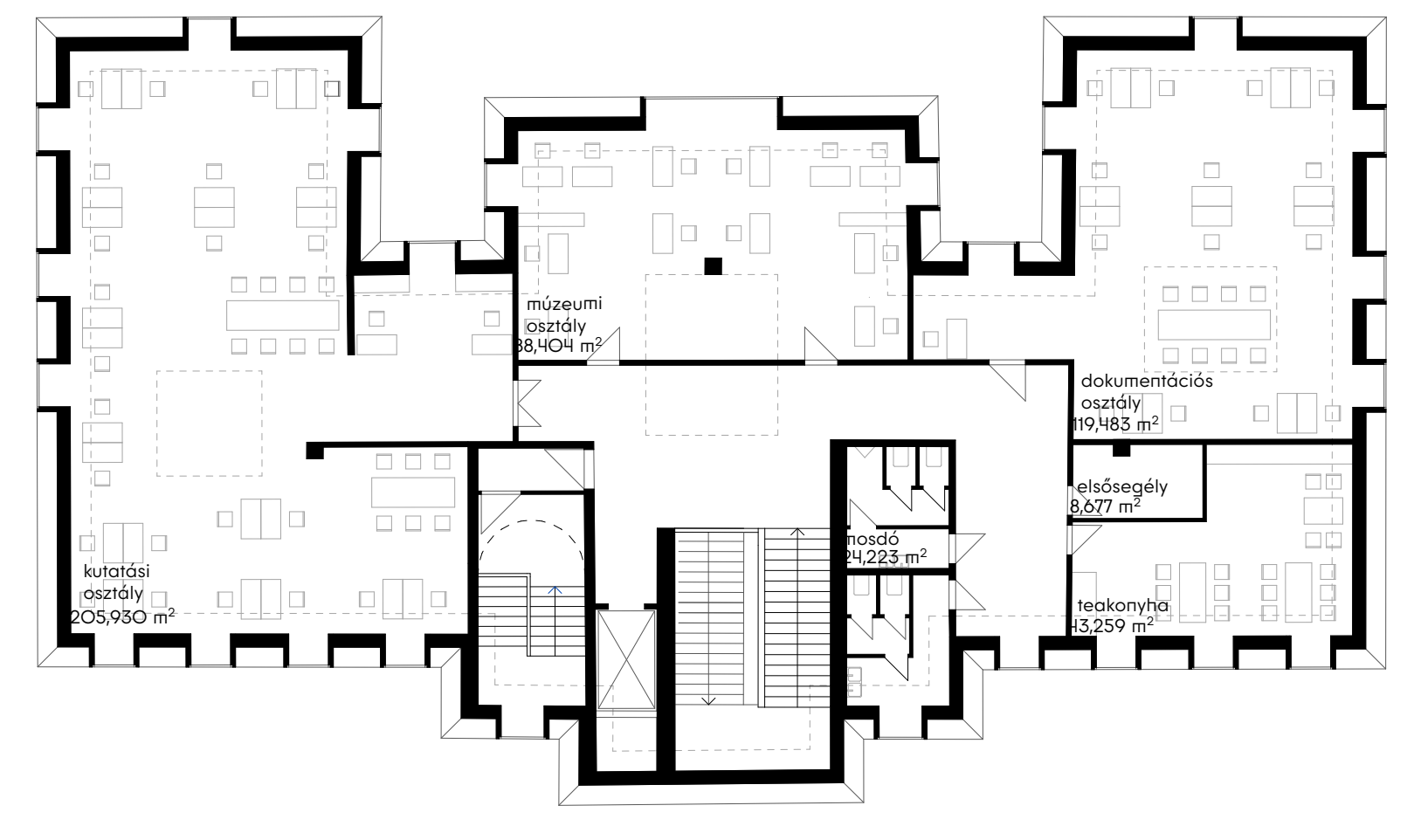
Az eredeti tervek alapján újáépítendő tetőtérben kapna helyet javaslatunk szerint a kutatási, múzeumi és dokumentációs osztályok számára szükséges irodateretek összessége. Mindezek kialakításához a belső fal-nyílás struktúra lokális átalakítására van szükség.



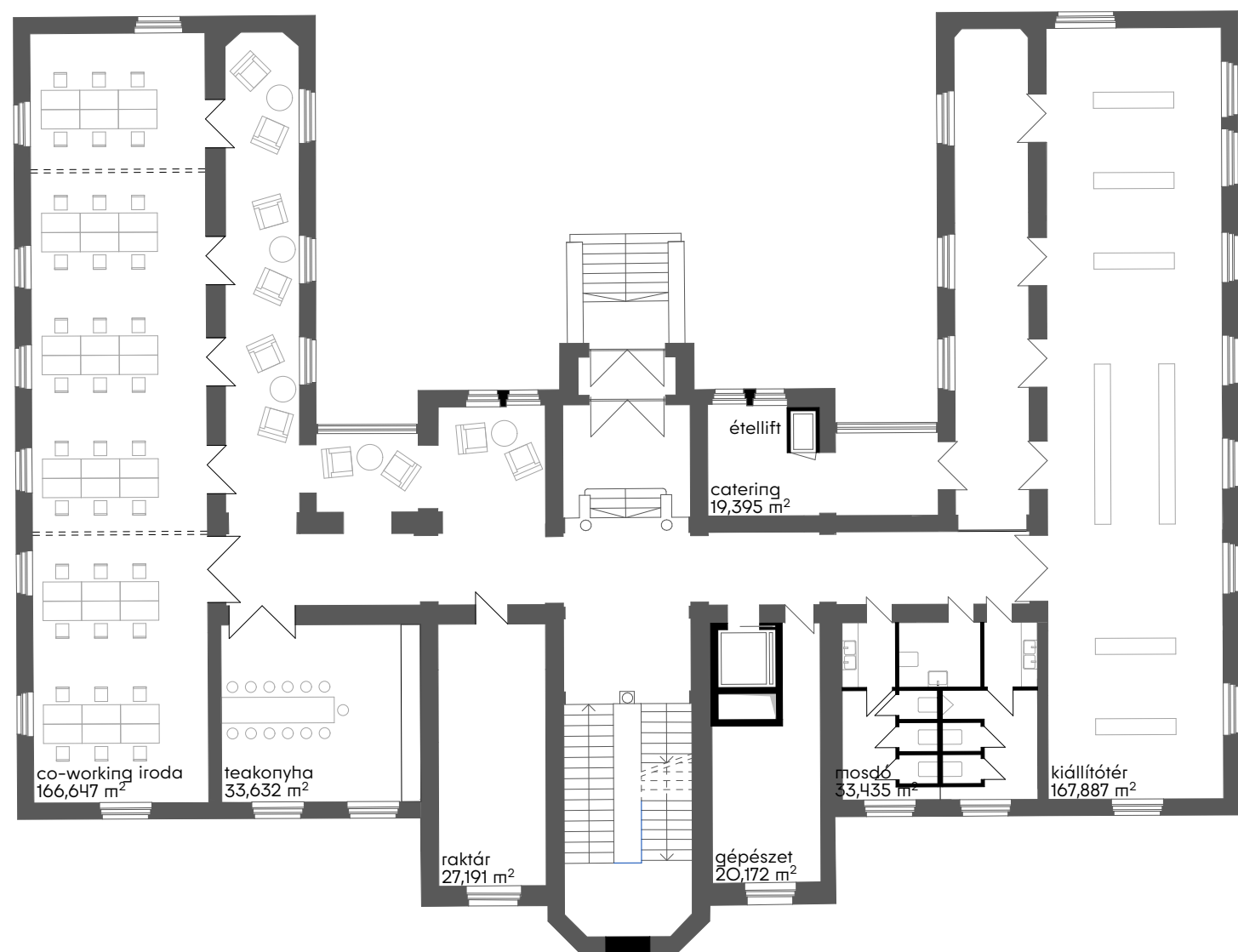
a Herczel-szanatórium első emeleti alaprajza 1:200



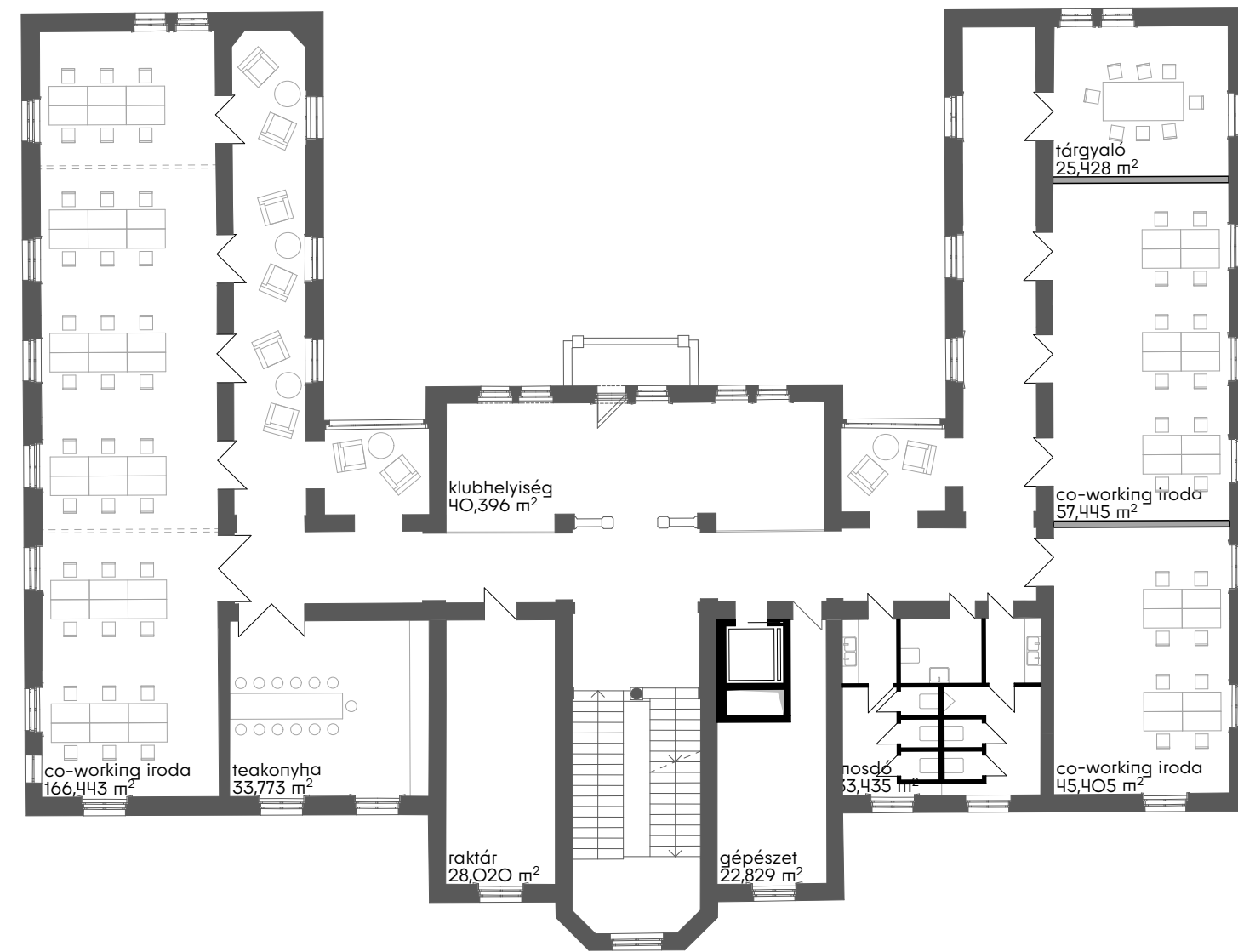
a Herczel-szanatórium második emeleti alaprajza 1:200



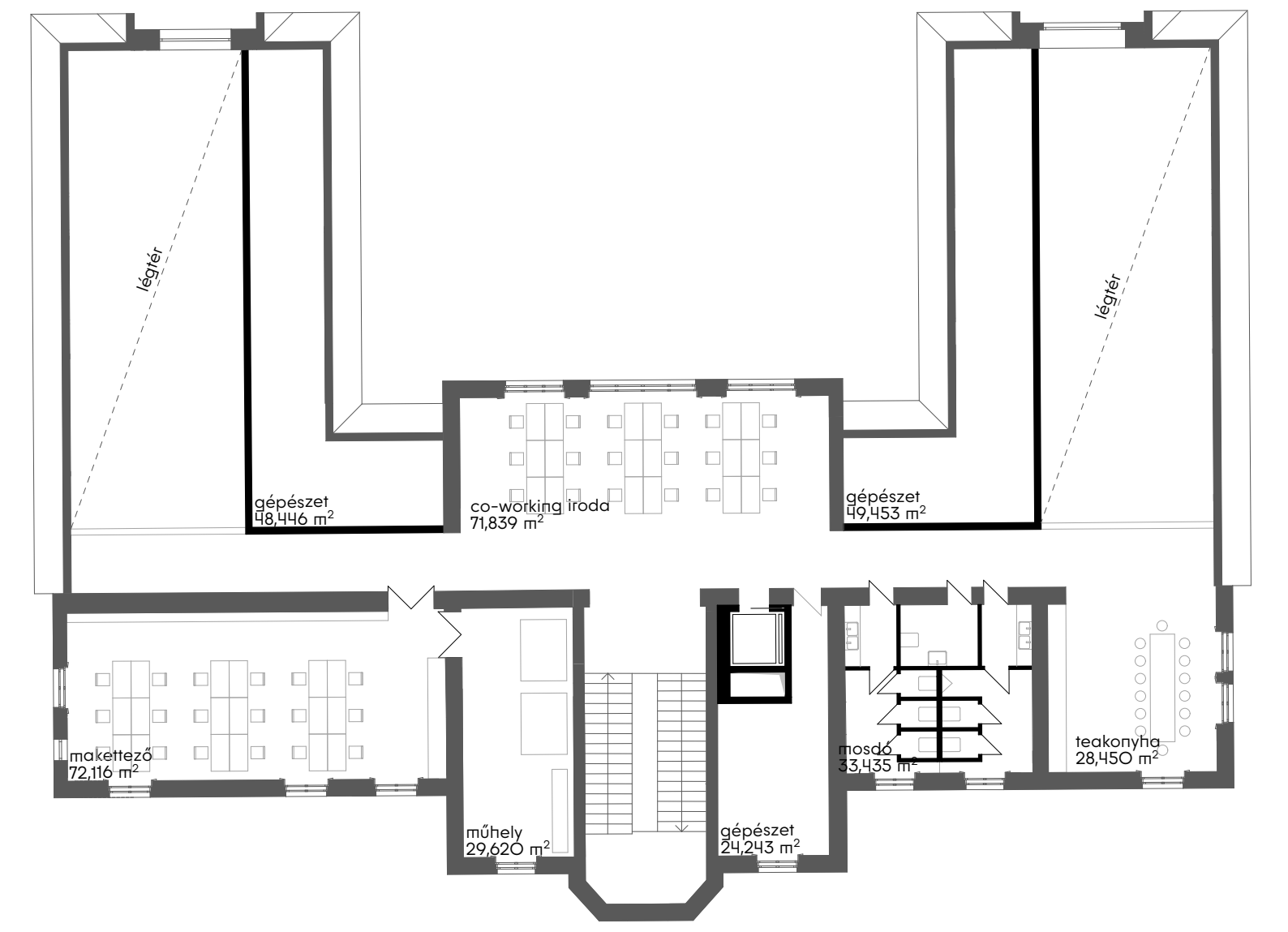
a Herczel-szanatórium tetőtéri alaprajza 1:200



a Grünwald-szanatórium földszinti alaprajza 1:200



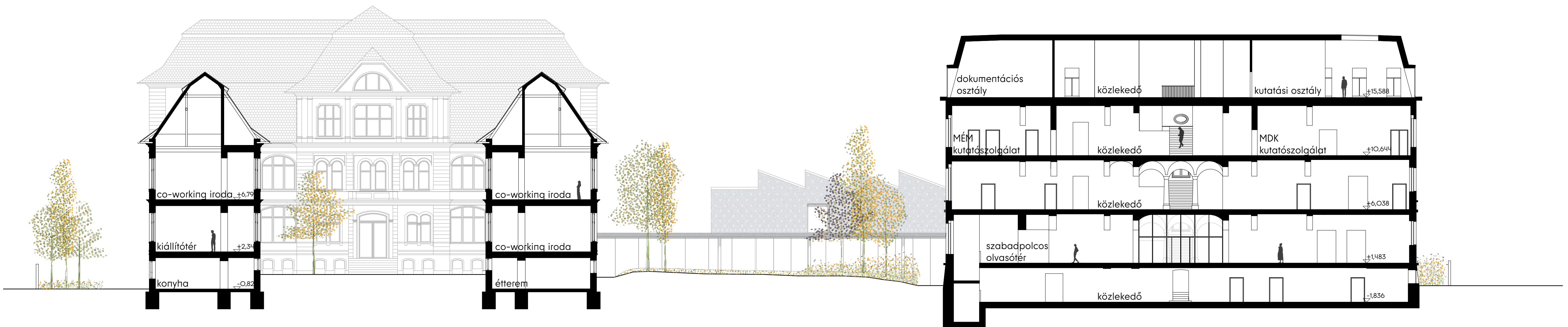
a Grünwald-szanatórium első emeleti alaprajza 1:200



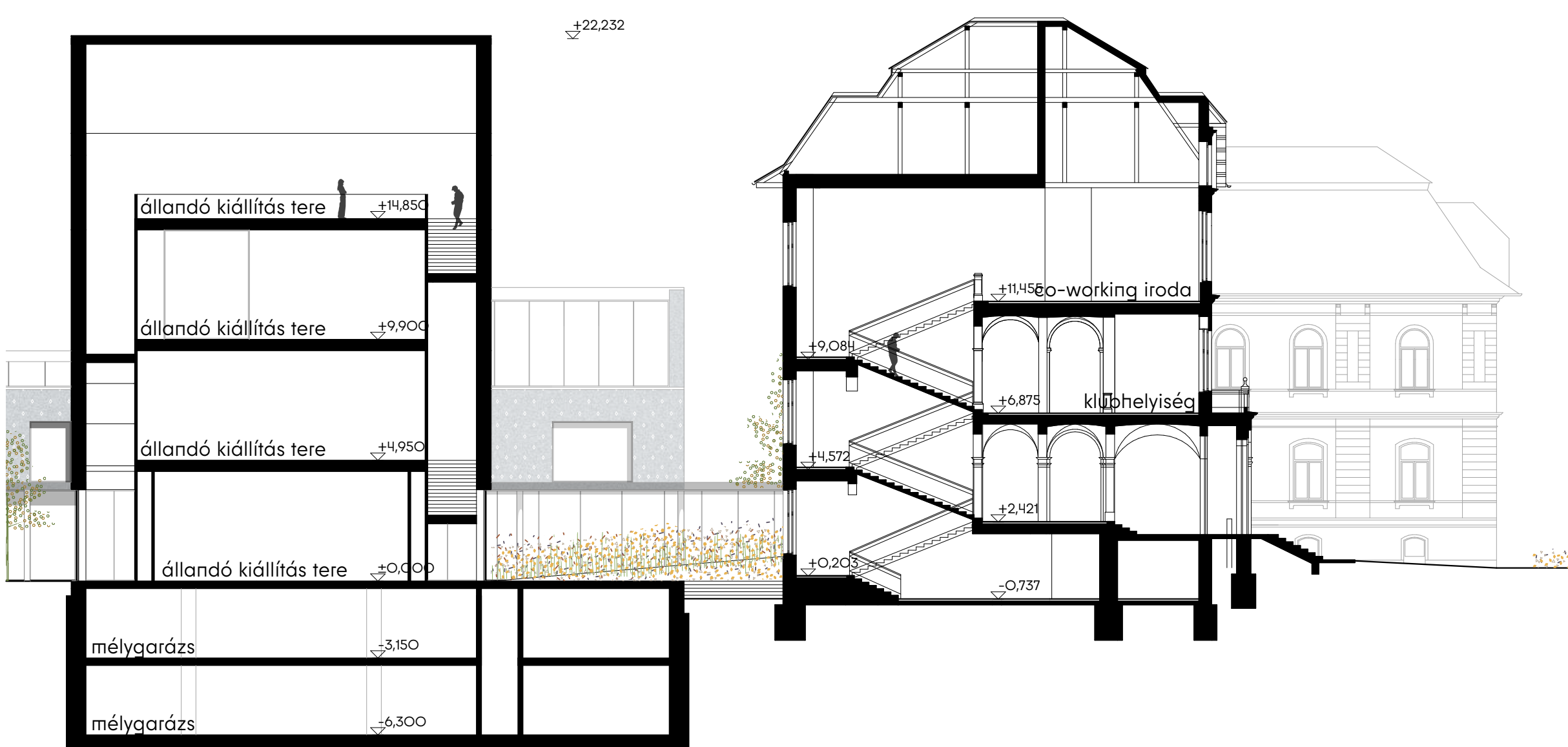
a Grünwald-szanatórium második emeleti alaprajza 1:200



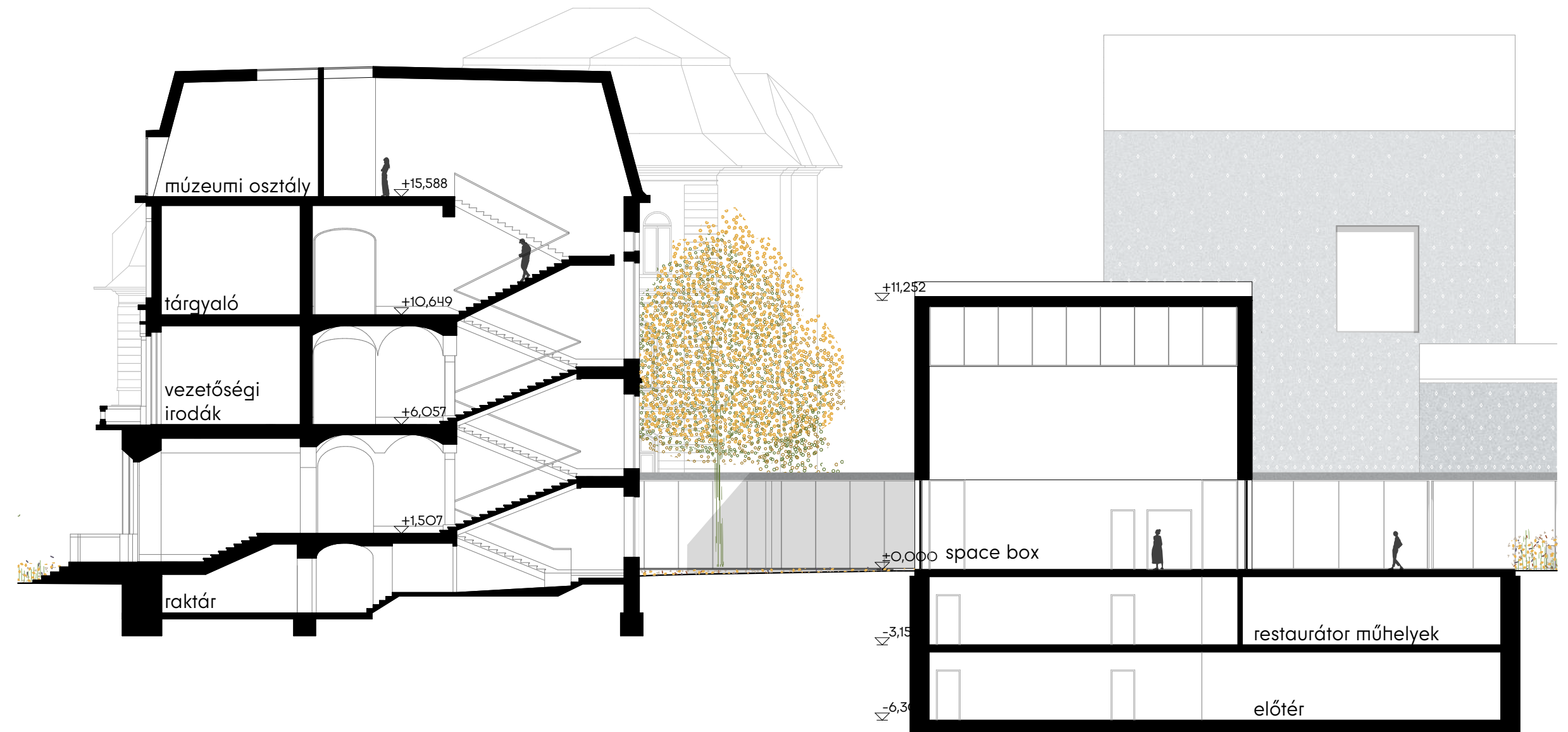
O8-as metszet és a két sanatórium kerti homlokzata 1:200



O7-es metszet a két sanatóriumépületen keresztül, háttérben az AGÓRA homlokzata 1:200



O2-es metszet a VILLA és a Grünwald-szanatórium épületén át 1:200

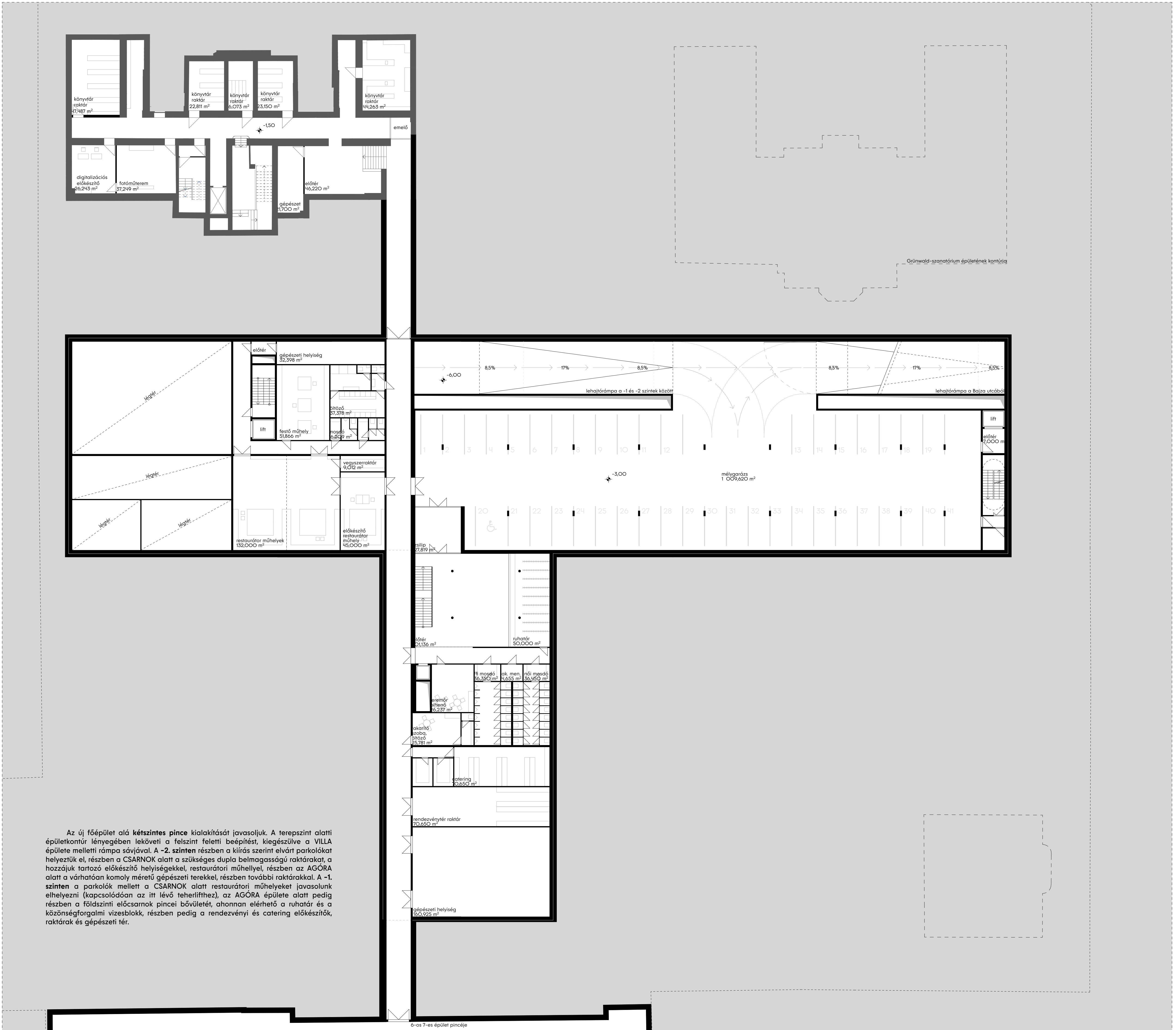


O5-ös metszet a Herczel-szanatórium és a CSARNOK épületén át 1:200

Építészet ligete - építészeti tervpályázat

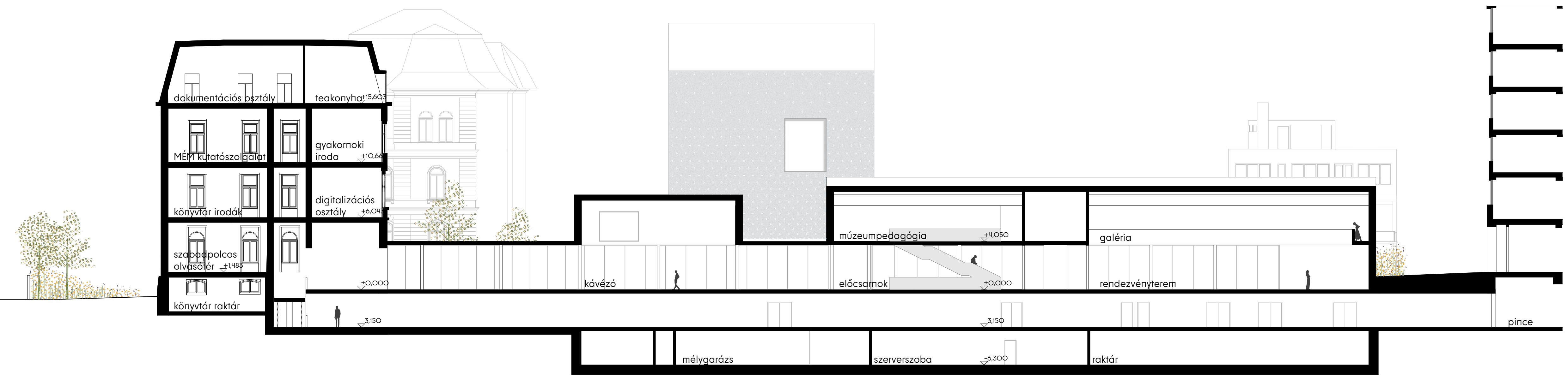
A két sanatórium épület alaprajzai és metszetei

A Magyar Építészeti Múzeum és Műemlékvédelmi Dokumentációs Központ gyűjteményének és új kiállítóhelyének elhelyezésére, valamint közintézményi funkcióinak ellátására szolgáló épületegyüttes tervezésére

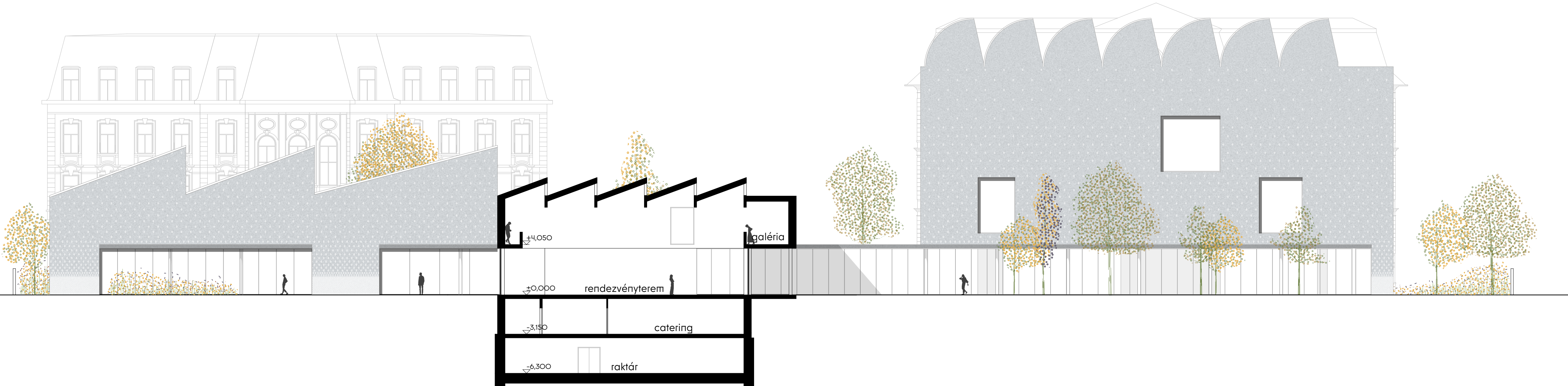


Az új főépület alá kétszintes pince kialakítását javasoljuk. A terepszint alatti épületkontúr lényegében leköveti a felszinti feletti beépítést, kiegészülve a VILLA épülete melletti rámpa sávjával. A -2. szinten részben a kiírás szerint elvárt parkolókat helyeztük el, részben a CSARNOK alatt a szükséges dupla belmagasságú raktárakat, a hozzájuk tartozó előkészítő helyiségekkel, restaurátori műhellyel, részben az AGÓRA alatt a várhatóan komoly méretű gépészeti létesítmény részben további raktárakkal. A -1. szinten a parkolók mellett a CSARNOK alatt restaurátori műhelyeket javasolunk elhelyezni (kapcsolódóan az itt lévő teherlifthez), az AGÓRA épülete alatt pedig részben a földszinti előcsarnok pince bővülését, ahonnan elérhető a ruhátár és a közönségforgalmi vizesblokk, részben pedig a rendezvényi és catering előkészítők, raktárak és gépészeti tér.

-1. szint alaprajza 1:200



13-as metszet a Herczel-szatórűm, a CSARNOK és az AGÓRA III. a 6-os 7-es épületeken keresztül 1:200



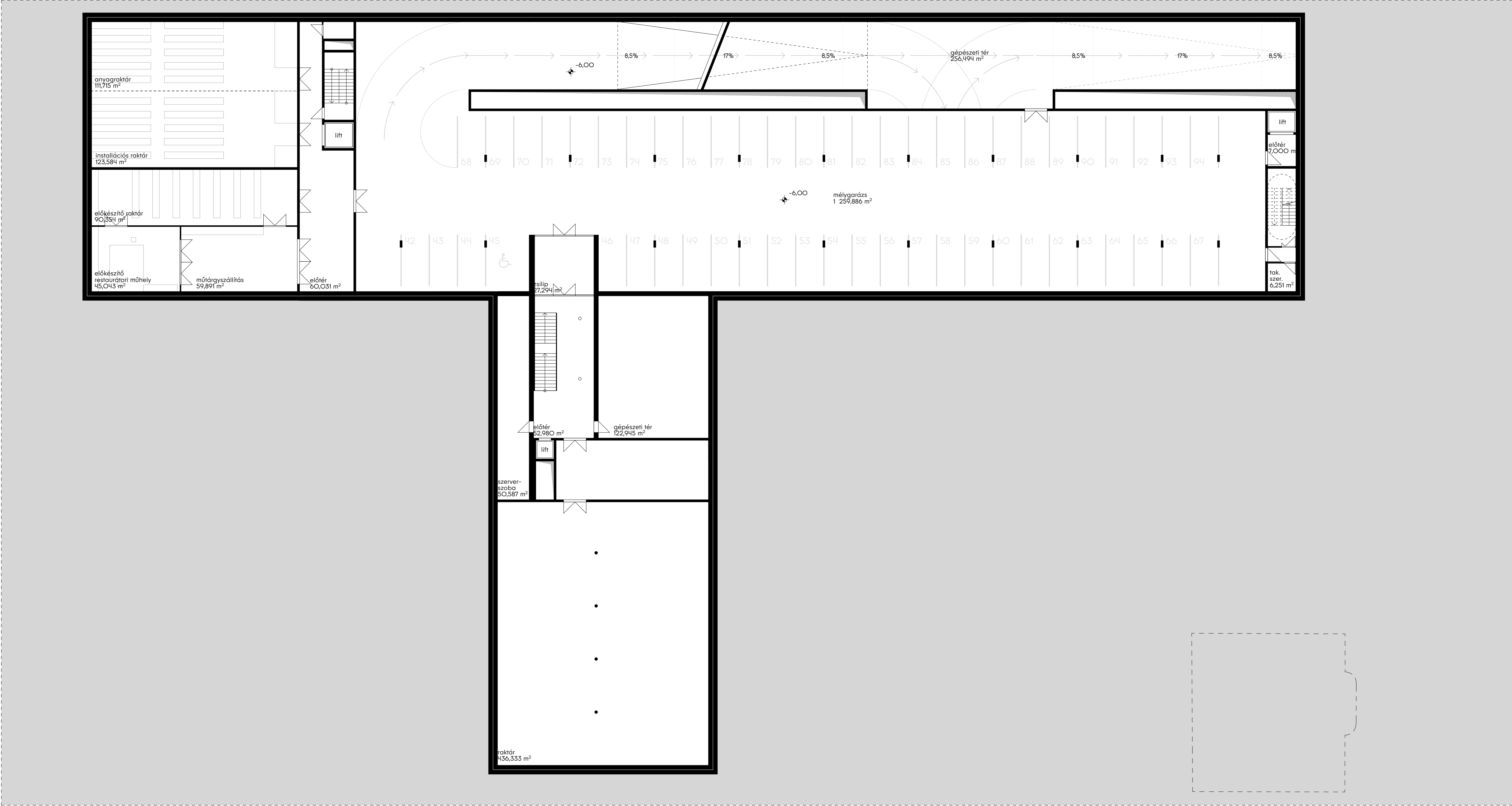
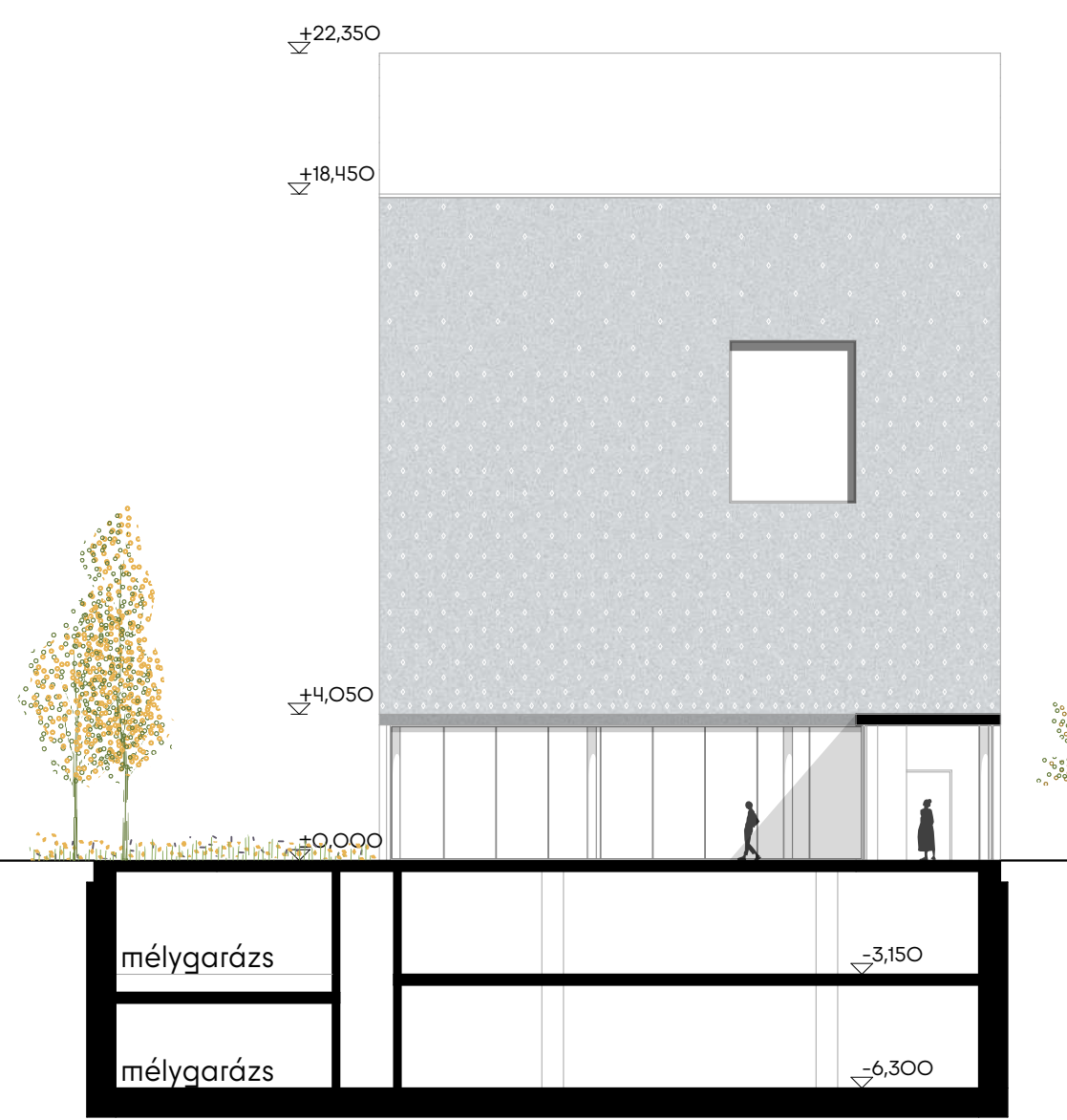
10-es metszet az AGÓRÁN keresztül a CSARNOK és a VILLA homlokzatával 1:200



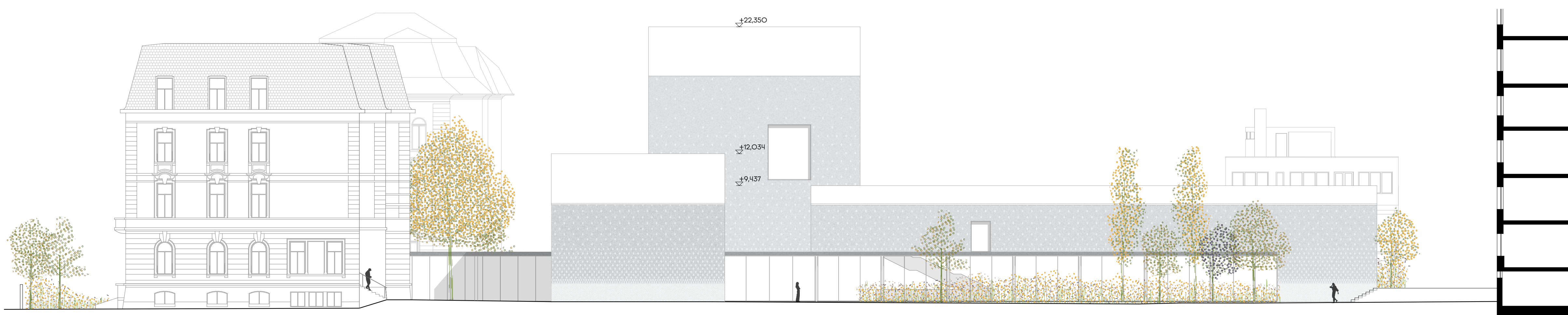
11: a 6-os és 7-es épületek homlokzatai 1:200



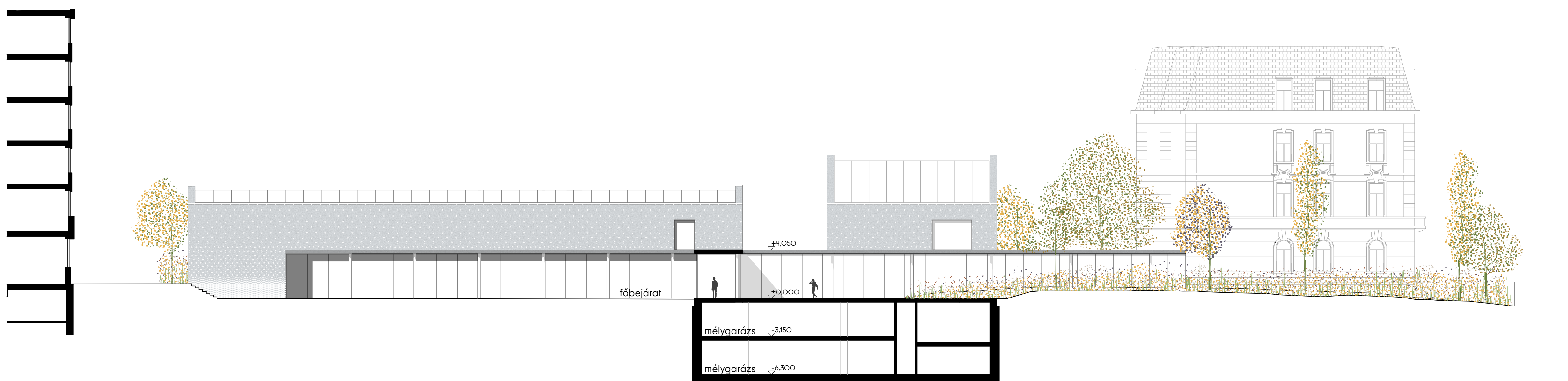
O3-as metszet a Grünwald-sanatórium és a VILLA épület homlokzatával 1:200



-2. szint alaprajza 1:200



O6-os metszet és a Herczel-sanatórium, illetve a három új épületrész homlokzata 1:200



O4-es metszet a 6-os 7-es épületen és a CSARNOKot a VILLÁval összekötő nyaktagon keresztül, a Herczel-sanatórium homlokzatával 1:200