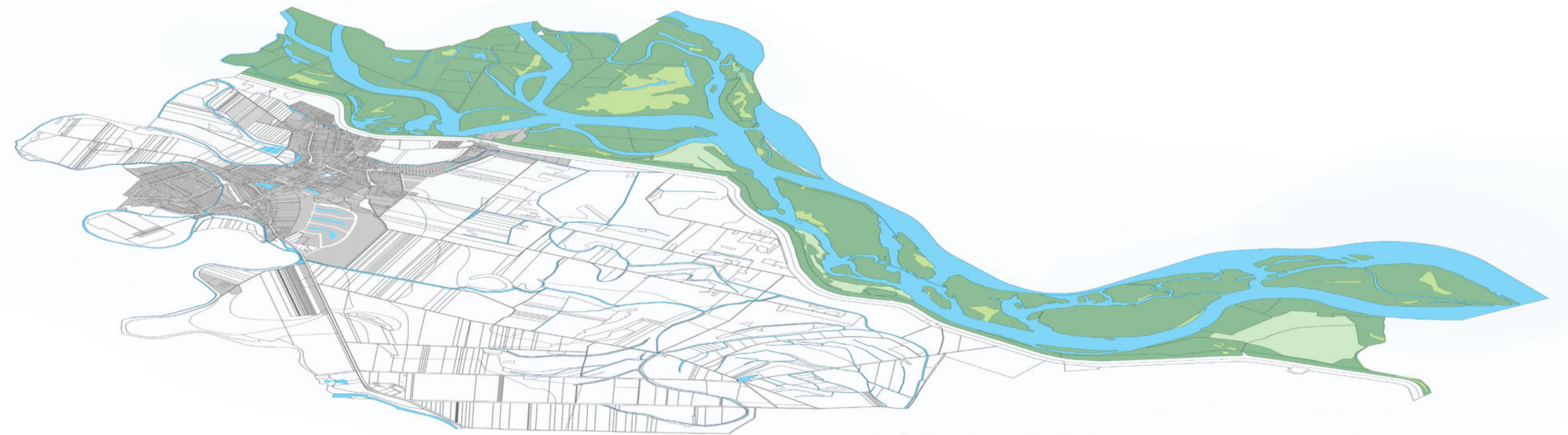


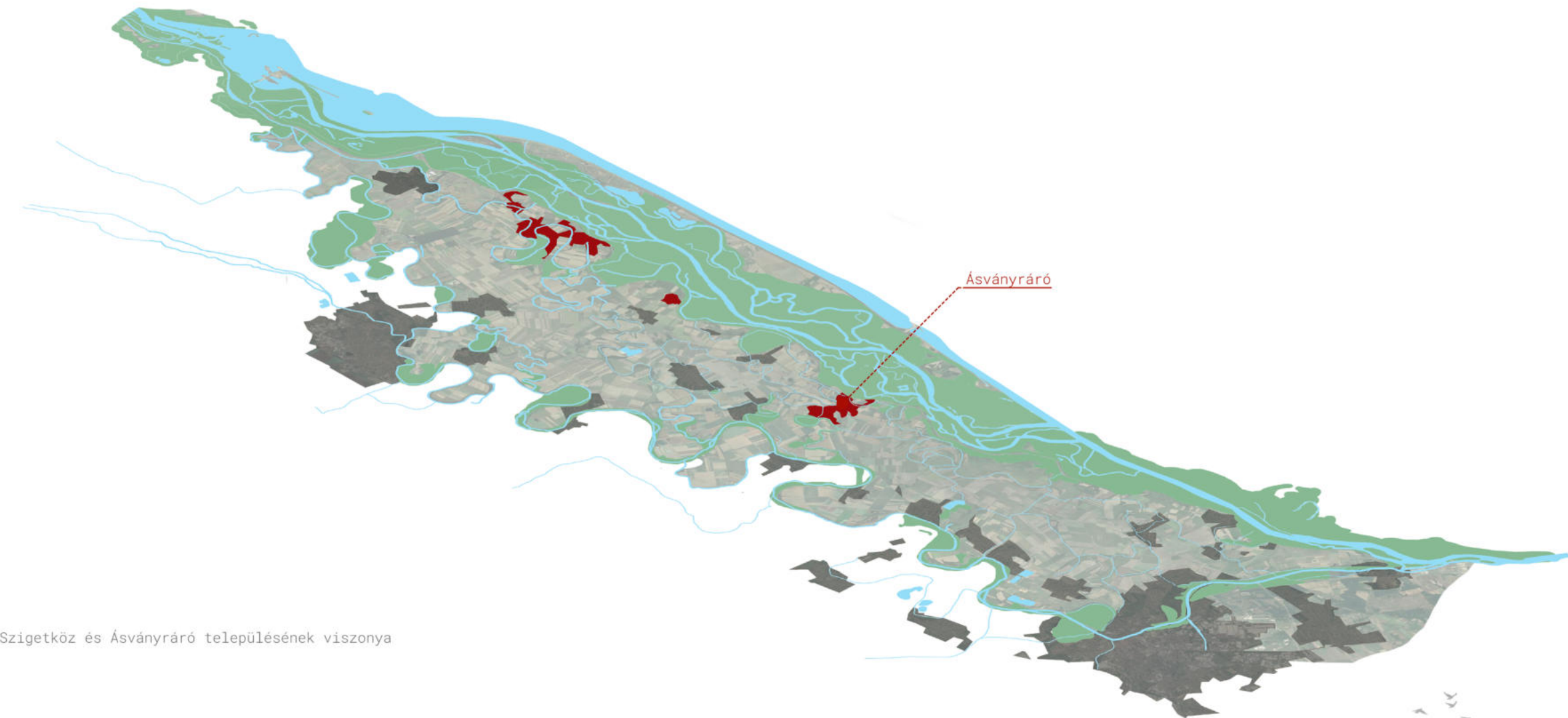
Szigetköz és a tervezési helyszín viszonya



3. Ásványráró - A település és tervezési helyszín viszonya, megközelítése és a településen található, különféle apartmanok, bérházak, szálláslehetőségek

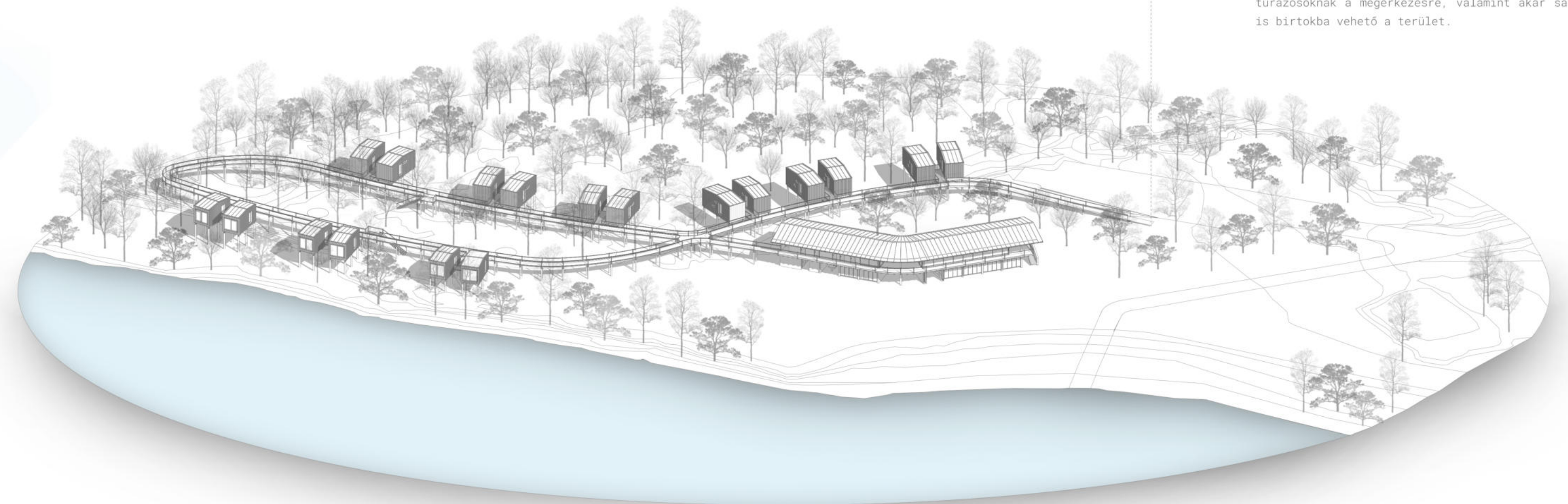
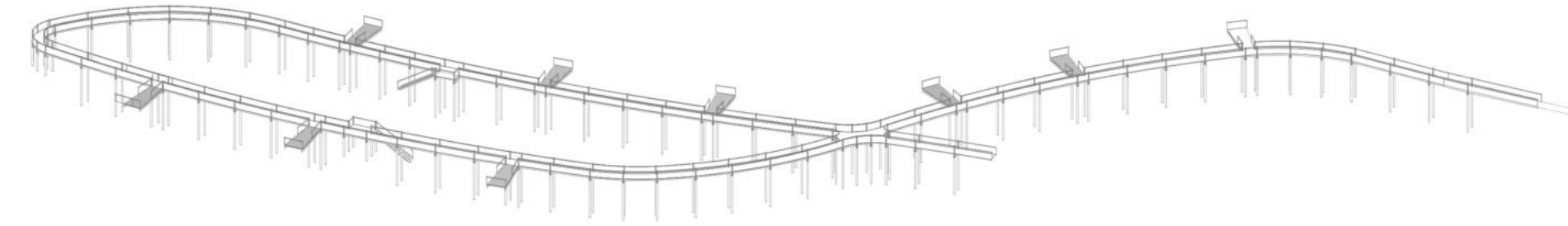
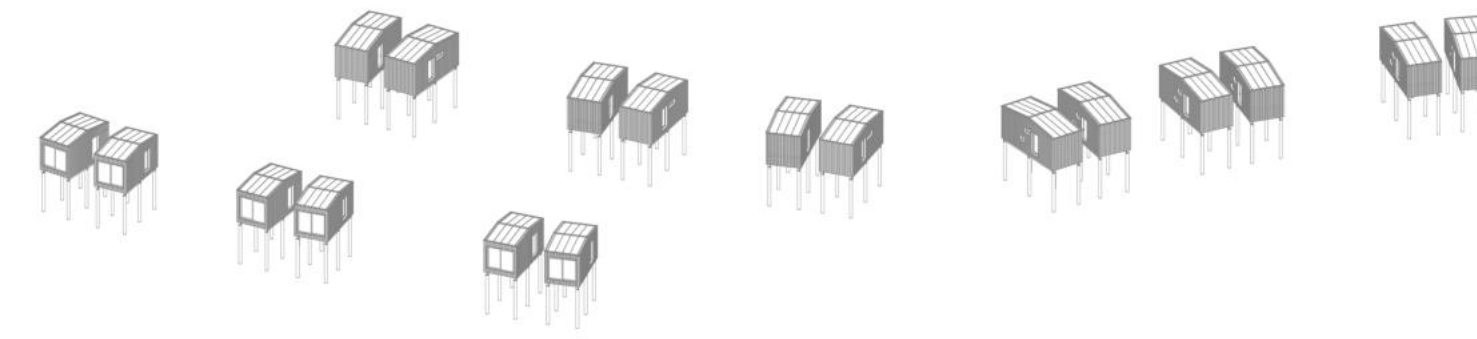
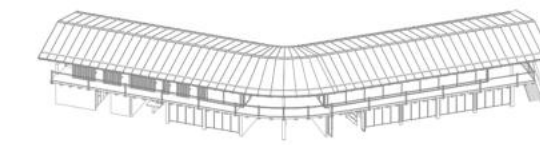


2. Ásványráró - A település közigazgatási területe és a településhez tartozó duna ágrendszer



1. Szigetköz - Szigetköz és Ásványráró településének viszonya

új szolgáltatások



1. **Főépület** - A főépület foglalja magába a kiszolgáló funkciókat. A földszinten találhatóak a vízi eszközök tárolói, ahol a sporteszközöket is tárolni lehet. Az emeleten található egy büfé, amely az elszállásoltaknak és átutazóknak is ki tudja szolgálni. Itt található továbbá egy központi vízes blokk, a bérlet és adminisztrációt lebonyolító iroda, valamint gépészet, szertár és öltözők.

2. **Hálókabinok** - A hálókabinok különböző létszámú és összetételű csoportokat képesek kiszolgálni. A két - négy - és hatfős kabinokban található egy tároló és maga a hálóter. Az árvízre gondolva ezek az egységek is vasbeton cölöp lábakon állnak. A kabinok alatt, a lábok között pedig kihasználható a teresedés. Sátrakat lehet elhelyezni alatta, csoportosulni, függőágyat kifeszíteni. Ha azt nézzük, az alsó teresedés a fenti kabinok leképezése, amelyet a tüzoró szabadabban alakíthat igényei szerint.

3. **Járófelület** - A különálló épületegyeségeket egy szinten cölöpkökre helyezett járófelület köti össze. Az íves vonalvezetésű járófelület nyhve íveivel kellemesen illeszkedik a fák lombosaiba. Az építmények köszönhetően kialakult egy belső udvar, ahol kiegészített tüzorakó helyeken szabadon lehet bográcsolni, sütogetni és csoportosulni.

4. **Telepítés** - Annak érdekében, hogy minél inkább tiszteljük a természetet, a parkoló zóna töltés mellett került kialakításra, így minimalizálva az autós forgalmat. A terület visszafásításra kerül. A visszahúzott épületek hagynak teret az evezősöknek és tüzorásoknak a megérkezésre, valamint akár sátrakkal is birtokba vehető a terület.

Koncepció

Első ötletem szerint a településen az eddigi helyett, egy kedvezőbb helyszínen gondoljam újra a helyi kempinget. A régi vízügyi terület tónt a leglogikusabb döntésnek a faluhoz való közelsége és vízzel történő rendkívül előnyös kapcsolata miatt. A tervezési helyszín a kialakult terv tekintetében két részre oszlott. A telek keleti részén lévő teresedésbe kívántam beleszólni a kemping funkcióit úgy, hogy közben új növényállományt telepítve növekszik a zöldterület nagysága is. A nyugati területre pedig szabadon használhatóvá válik a közösségek számára.

A kutató munkában előre haladva újradefiniálódott bennem a tervezési cél. A tények szerint, évről évre nő azon turisták száma, akik a helyi kemping nyújtotta szolgáltatások miatt vagy visszatérő vendégek, vagy a már meglévő vendégek ajánlotta a helyet. Megdöbbentett az a szám, miszerint előző év nyarán kb. 400 evezős szállt volna partra egy nap alatt. A felszerelések tárolása két külön helyen történik. A tulajjal lebonyolított személyes találkozóból azt is le lehetett vonni, hogy a megnövekedett vendégek elszállásolási és tárolási lehetőségeik messze nem elegendők. Bár nem tartják számottevő problémának, a nem elegendő, főleg épített szálláshely miatt, a vendégek elszállásolását a falu területén kell megoldani különféle apartmanokban, panziókban.

Ezek tükrében változott meg tervezési szándékomb. Azon elméleti felvetés szerint szeretnék tervezni, hogy a jelenlegi intézmény tovább is működik, az általam választott területen pedig a kemping egy bővítése kapna helyet, egy átfogalmazott partszakasszal, stépekkel, vízre szállási lehetőséggel, szabad stranddal. Ezen funkciók természetesen olyan szolgáltatások lennének, amelyek szabadon és díjmentesen használhatóak. A vízi eszközöket egy új épületrészben helyezném el a területen. A szálláshelyek több félék lennének, családos, baráti társaságoknak, 1-2 fősek. A hely működését egy nagyobb épületrész biztosítaná, amelyben étkezési lehetőség, tisztálkodás, közhatalmú mosdó és további tárolók kapnának helyet. Természetesen az egyes funkciók a szabad strandon tartózkodók által is igénybe vehetőek lennének. A kabinokat pontszerűen telepítem és a környezettel való kapcsolatukat is erősíteném.

Mivel a tervezési terület a töltés Duna, azaz ártér felőli oldalán található, fontos kérdés a változó vízszintre és annak vonzatainak leaegálására. Így alakult ki a lábakra állított épületegyüttes koncepciója. A főépület földszinti helyiségei alárendeltek, olyan terek, amelyek főként tároló funkciókkal bírnak, így esetleges árvízkor nem sérül az épület sem szerkezetileg, sem építészetiileg. A kabinokat szintén lábakra helyeztem. Mivel a fő funkciók az emeleti szinten történnek, az egészet egy szinten lábakra állított járófelülettel láttam el, ezzel összetartva az egészet. A kabinok három vonal mentén helyezkednek el, melynek telepítése lehetővé teszi egy belső udvar kialakulását, amely növényekkel hangulatos környezetet biztosít csoportosulásra, sütogetésre is.

