



az ÉPÍTÉS MESTER EGYLET **MESTERISKOLA** XXVII. ciklus

FELVÉTELI TERVPÁLYÁZAT KIÍRÁSA

Szentendre Város Önkormányzata
és a Ferenczy Múzeumi Centrum
ÉME Mesteriskola Tanulmányi Bizottság



1. A tervpályázat célja

Az ÉME Mesteriskola XXV. ciklusának felvételi tervpályázata

2. A tervpályázat jellege:

Zártkörű, névalírásos tervpályázat

3. A részvétel feltételei:

A Mesteriskola XXVII. ciklusára építész(mérnök) vagy belsőépítész Msc vagy MA diplomát, vagy ezekkel egyenértékű külföldi egyetemi diplomát szerzett, és legalább féléves szakmai gyakorlattal is rendelkezők jelentkezhetnek.

A részvétel feltétele az is, hogy a jelentkező a ciklus alatt, -a 2022-2024. években-, más posztgraduális képzésben ne vegyen részt.

Külföldi állampolgár esetén a megfelelő szintű magyar nyelvtudás szükséges, mert a képzés nyelve magyar.

A pályázati részvétel további feltétele az elektronikus regisztráció a eme.mesteriskola@gmail.com címen 2022. július 7-től augusztus 16-ig.

A regisztrációs adatlap a hirdetmény végén található meg.

4. A tervpályázat meghirdetése:

A felvételi pályázat kiírását 2022. július 5-től tölthetik le a jelentkezők, az alábbi drive-ról:

<https://drive.google.com/drive/folders/1-m930Zz8CtUhMdCGDHhcSCaSriFNH10H?usp=sharing>

5. A felvételi pályázat ismertetése:

Nem tartunk személyes ismertetést, csak helyszíni bejárást.



6. A helyszín bejárása:

A helyszín részlegesen szabadon bejárható: Szentendre, Ulcisia castra (Farkas vár) előtti parkoló, amely gépkocsival a 11-es útról nyílik, gyalogszerrel a Paprikabíró utcán, vagy a 11-es úton (Dunakanyar körút) közelíthető meg. A castrum területének egy része a Római várkert utcán át érhető el. A Ferenczy múzeum kertje nyitott. A parkoló mögötti raktárépület, a római kőtár (benne a Waczek villával) és a Pilisi Parkerdő Zrt. területe nem látogatható. Ezekre a helyekre (is) bejárást szervezünk, ennek időpontja 2022. július 15. péntek 15:00. Találkozás a parkolóban.

7. A kiírással kapcsolatos kérdések:

A kiírással kapcsolatos kérdéseket 2022. július 18-án 24:00 óráig lehet föltenni a Felvételi Bizottságnak, az alábbi e-mail címen:

eme.mesteriskola@gmail.com

A kérdésekre adott válaszokat e-mail-ben minden regisztrált pályázónak a megadott címre elküldjük 2022. július 18-ig. Aki később regisztrál, annak értelemszerűen csak azután tudjuk elküldeni a válaszokat.

8. A pályaművek benyújtása

A pályaműveket elektronikusan kell benyújtani:

2022. augusztus 22. (hétfő) 17:00 óráig kell elküldeni összefűzött pdfa formátumban (maximum 10 Mb portfólió, 10Mb terv) a következő e-mail címre:

eme.mesteriskola@gmail.com

A pályázók pályaművük benyújtásával alávetik magukat a tervpályázati kiírás feltételeinek és a Felvételi Bizottság döntésének.

9. A pályaművek kötelező tartalma

- // Szakmai önéletrajz, a pályázó arcképével, az eddigi építészeti tevékenység tömör dokumentálásával, tervezési - és tervezőtárssal készült - munkák a vezető tervezővel ellenjegyzett részvételi arányszám megadásával adhatók be
- // A szakirányú oklevél másolata
- // Az alkalmazotti állományban lévő jelentkezőnek a munkahelyi hozzájárulás igazolása
- // Kitöltött Adatlap (lásd a felvételi hirdetés mellékletben!)
- // Szakmai portfólió
- // Felvételi tervpályázati tervcsomag, makettfotókkal

A Felvételi Bizottság legkésőbb 2022. szeptember 7-ig értesítést küld a döntésről a pályázók részére.



10. A tervpályázat elbírálásának módja:

A felvételi pályázatot az ÉME Mesteriskola Felvételi Bizottsága bírálja el. A Felvételi Bizottság tagjai a Mesteriskola mesterei. A Mesteriskola Tanulmányi Bizottsága a Felvételi Bizottságot külső tagokkal is kibővítheti. A Felvételi Bizottság döntése végleges, nem támadható meg.

11. Összeférhetetlenség:

Előfordulhat, hogy egy jelentkező a Felvételi Bizottság egyik tagjának munkatársa. Ebben az esetben ezt külön jelezni nem kell, hiszen kiderül az adatlapból. Ilyen esetben az érintett mester nem szavaz munkatársa felvétele kapcsán.



12. A tervpályázat díjazása A felvételi tervpályázatnak nincs díjazása, lebonyolítása elsődlegesen a felvétel és Szentendre város szempontjait szolgálja.

13. Tervezési program

13.1 A tervezési feladat:

A szentendrei Paprikabíró utca és Dunakanyar körút menti buszparkolóba érkező nagy tömegű kiránduló számára helyi komfort biztosítása és a városba jutásuk biztonságosabbá tételének építészeti- és környezetrendezési megoldása a feladat.

13.2 A helyszín

Szentendrének csak úgy tűnt, hogy jót fog tenni az elkerülő út. Sok éve készült el, s persze van pozitív hatása: a Dunapart gyalogosbarát lett. Azonban a várost durván kettévágta, s esély sincs arra, hogy szerepét egy jóval kijebb megvalósuló „igazi” elkerülő út vegye át. A belváros határa így ma nem természetes, s ami a körúton kívül van, az külvárosnak számít, noha ott található a város lakótelepe is. A keresztirányú kapcsolatok gyengék, hangsúlytalanok. Sokezer ember számára 1-1 zebra jelenti a kapcsolatot a belvárossal. Az út 7km-es szakasza az idén augusztustól induló felújításon esik majd át.



A városba érkező turisták egy része HÉV-vel vagy menetrend szerint járó buszokkal jön ide. Számukra az első találkozás a műemlék várossal egy aluljáró, amely egy leszanált területre érkezik a körút alatt átjutva (Bizottság park). Ezt a teret a posta zárja, amely legkevésbé sem tudja elvonni a figyelmet a körút forgalmáról s a barokk várossal sem találta meg a közös hangot. Az Építész stúdió tervei szerint épül majd meg az új HÉV végállomás és a parkolóház, de az alaphelyzet változatlan marad. A leégett Spar üzlet sorsa egyelőre bizonytalan. Az együtt gondolkodásnak alig van esélye.

A turisták másik tömeges érkezési pontja a „nagy parkoló”. Ez a barátságosnak szintén nem nevezhető teresedés is az elkerülő úthoz kapcsolódik, csak jóval feljebb, a Paprikabíró utcánál. Itt buszok és személygépkocsik is parkolhatnak. A nagyszámú érkező a Paprikabíró utcán igyekszik lejutni a belvárosba, de ez egy keskeny, egyes részein járda nélküli utcán, forgalommal szemben történik. A Bükkös patak hidjánál érik aztán el a belvárost, amely ma még nem gyalogos zóna.

A parkoló K-i határa egy ideiglenesnek szánt raktárépület sor, mely mögött húzódik meg a csak kis részben feltárt római castrum, amelynek másfél évtizede feltárt csekély részeinek visszatemetésére sincs pénz. A város régóta szeretne egy igazi közteret: fákkal, sétányokkal, pihenő- és aktív területekkel. Ez a terület ideális lehetne erre a célra. Több tervpályázat és diplomaterv készült ide az idők során. A tervek mindig nagy pénzeket igényeltek volna, és sosem valósultak meg.



A pályázóktól reálisan megvalósítható megoldásokat várunk arra, hogy miként lehetne a gépjármű elhelyezést jól megoldani, az érkező/távozó vendégek alapvető igényeit kielégítő karakteres fogadó épületet létrehozni és a parkolótól a belvárosig a római táboron át vezetve, a mainál sokkal barátságosabb és biztonságosabb útvonalat létrehozni. A megvalósíthatóság nem építészeti aspektusai is kifejezhetők.

A castrum hosszútávú fejlesztési célját elfogadva (a körítő falak, a kapuk, bástyák és a parancsnoki épület feltárását és valamilyen szintű bemutatását) az elkerülő út és a római tábor feltárt és 15 éve visszatemetetlen Ny-i fala és kapuja közötti terület rendezése a tervezési feladat. Az erőd ezen kapuja, a Porta decumana másik kettővel együtt az utolsó építési periódusban befalazásra került, s csak a K-i, a Ferenczy múzeum felőli Porta Praetoria kapu szolgált bejáratul az erődbe.

A parkoló korrekt kialakítása tervezési feladat (busz, szgk, motor, bicikli). A meglévő hosszú, két épületből összeállt raktár megtartható, de le is bontható. A benne lévő jelenlegi funkciók pótlása nem tervezési feladat.

A parkoló és a raktárak közötti jegenyenyár fák megtartandók. A raktárak és a castrum fala közötti gondozatlan parkterület a címlapképen látható.

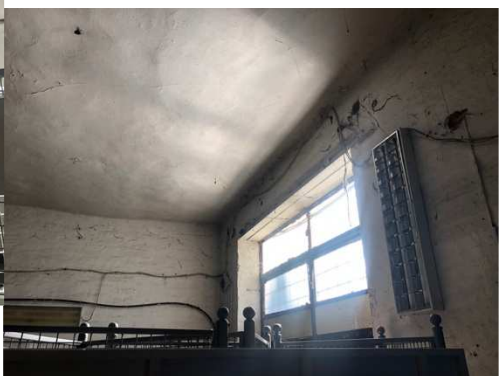
A meglévő kiürített fa szerkezetű raktár és a mellette álló, most szintén üres volt cukrászda épület elbontható. A parkolótól délre eső ERDÉRT faház és római kőtár épületei elbontandók. A Waczek villa és hajdani melléképülete remélhetőleg felújításra kerül, de nem használható fel a tervpályázat helyszínéül. A Ferenczy múzeum régészeinek itt volt az (ideiglenes) telephelye. A Waczek villa életveszélyessé válása után a régészeti részleg Gödöllőre költözött. A négy itt lévő épület nem látogatható kőtárként szolgál átmenetileg.

A római tábor területén nem számolunk a közeljövőben jelentős régészeti tevékenységre, s generálisan új park kialakításával sem. Ez azonban nem jelenti azt, hogy ne lehetne a meglévő növényanyagot figyelembe véve árnyékos, a belváros felé vezető sétautat létrehozni itt, minél kisebb költséggel.





A parkoló felől nézve ez a baloldali épületrész. Magasabb, mint a másik, vasbeton falak, vasbeton szarufák, nyeregtető fedí. A baloldalt ill. a következő képen látható raktár már üres, menthetetlen.

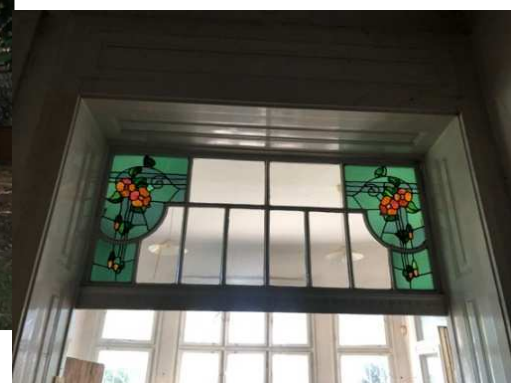


A nagyobb belmagasságú kéthajós raktár belső képei. A hátsó traktus álmennyezete újabb, már OSB-ből van, elől még stukatúr.



Az alacsonyabb belmagasságú raktár belső képei. Ez adományraktár még rövid ideig.





A Waczek villa, fent a 11-es út, lent a park felől fotózva.

Hozzávetőleges helyiségprogram (kis mértékben módosítható):

- Fogadótér, találkozó pont, 50m²
- Vizes blokk, pelenkázó 100 főre
- Kávézó, fagyizó, 50 m²
- Városi információs pont, 25m²
- Ajándékbolt, 25m²
- Fűtetlen látványraktár a kőfaragványok részére (minél nagyobb, annál jobb, minimum 100m²)

13.4 A pályázat mellékletei:

13.4.1 Szöveges mellékletek

(Rajna András: Szentendre a római kori tábor (2021)

(Soproni Sándor: Szentendre a rómaiak korában (1984)

(A szentendrei római katonai tábor (régészeti leírás és tervezet, 2020)

13.4.2 Rajzi mellékletek

(A tervezési területen lévő egyes objektumok beazonosító helyszínrajza

(A római tábor régészeti feltárásainak helyszínrajza

(A meglévő helyszín, 6 szegmensből állítható össze, dwg (2006)

(A szélesen vett környezet övezeti helyszínrajza, dwg (2012)

(Kótázott alaprajzi vázlat a meglévő raktárépületről



14. Beadandó munkarészek:

- // Helyszínrajz, környezetrendezési terv a 11-es út, a parkoló, a római tábor ábrázolásával, egészen a Kossuth Lajos utcáig, M=1:500
- // Alaprajzok, metszetek, homlokzatok a tervezett pavilonról. Az ábrázolás módja kötetlen, de az olvashatóságra feltétlenül törekedni kell! M=1:200
- // Látványtervek, legalább 4 db
- // Makett, legalább 4db makettfotó
- // Rövid koncepció (műszaki) leírás

A felvételt nyert pályázók terveit bemutatjuk az Önkormányzatnak. A pályázatokat kiállításon is látni lehet majd, erről külön értesítést küldünk minden érintettnek. A felvételt nyert pályázók terveit Mesteriskolai foglalkozásokon értékeljük ki.

15. A felvételt nem nyert pályázatok sorsa

A felvételt nem nyert pályázók számára a szükséges számban beszélgetős kiértékelést tartunk és szívesen látjuk őket a felvettek kiértékelésén is!

Budapest, 2022. július 5.
Építész Mester Egylet Mesteriskola
Tanulmányi Bizottság
instagram, facebook: mesteriskola

ADATLAP A MESTERISKOLA XXVII. CIKLUSA FELVÉTELI PÁLYÁZATÁHOZ

neved

születési helyed, dátum

végzettséget adó intézmény –
egyetem, kar, tanszék, végzés éve

munkahelyed

telefonszámod

e-mail címed

postai levelezési címed

A Mesteriskola kötelezettséget vállal arra, hogy csak a felvételi pályázat kapcsán használja a fenti adatokat. A fel nem vett jelentkezők adatait az eredményhirdetés után 10 munkanapon belül törli.

