

H-Y ÉPÍTÉSTÖRTÉNETI ÉS MŰEMLEKI
KORLÁTOLT FELELŐSSÉGŰ TÁRSASÁG

BUDAPEST VIII., BRÓDY SÁNDOR UTCA 5–7.

MŰEMLEKI SZAKÉRTŐI JAVASLAT



Bor Ferenc
MÉK-21-0082

A dokumentáció az 1969. évi III. törvény, az ennek végrehajtásáról szóló 9/1969.sz. (XII. 29.) MM rendelet és ennek 18/1988.sz. (VIII.24.) MM módosítása értelmében szerzői jogi oltalom alatt áll. Egészében vagy részletekben való felhasználása, másolása csak a H-Y Építéstörténeti és Műemléki Kft. engedélyével lehetséges. E dokumentáció egy példányát a Hild-Ybl Alapítvány őrzi.

Budapest, 2021.

TARTALOM

<i>ADATLAP</i>	2
<i>LEÍRÁS</i>	3
<i>ÁTTEKINTÉS</i>	6
<i>A TELEKTÖMB KIÉPÜLÉSE</i>	8
<i>BRÓDY SÁNDOR UTCA 7.</i>	11
<i>BRÓDY SÁNDOR UTCA 5.</i>	14
<i>A MAGYAR RÁDIÓ A FŐHERCEG SÁNDOR UTCÁBAN</i>	20
<i>A MAGYAR RÁDIÓ ÉPÜLETE 1956-BAN</i>	37
<i>A PAGODA</i>	39
<i>ÉRTÉKELÉS</i>	42
<i>IRODALOM</i>	45
<i>FÉNYKÉPEK</i>	47

BUDAPEST VIII. KERÜLET, BRÓDY SÁNDOR UTCA 5–7.**MAGYAR RÁDIÓ****IRODAÉPÜLET****STÚDIÓ-PALOTA****PAGODA****36582 HRSZ.****47°29'32"N 19°03'53"E***Jellege*

Több fázisban épült, több ház összekapcsolásával létrejött épületkomplexum, historizáló architektúrával.

A Károlyi-palota, az Esterházy-palota, a Festetics-palota kertje, a Bródy Sándor utca 5–7., valamint a Szentkirályi utca 25/a, 25/b és 27. sz. épületek összevonva, egyetlen helyrajzi számhoz (36582 Hrsz.) csatoltattak.¹

A 36582 Helyrajzi számú ingatlan védettségei az Országos Építésügyi Nyilvántartás szerint.²

Védettség jogi jellege	Azonosító	Védett örökségi érték neve
műemlék	15651 [950]	Esterházy-palota
műemlék	15650 [952]	volt Károlyi-palota
műemléki környezet	19007	volt Festetics-palota ex-lege műemléki környezete
műemléki környezet	15649 [942]	Nemzeti Múzeum műemléki környezete
műemléki környezet	19015	volt Károlyi-palota ex-lege műemléki környezete
műemléki környezet	19018	volt Almásy-palota ex-lege műemléki környezete
régészeti lelőhely	66284	Üllői út- Mária utca- Kőfaragó utca- Vas utca- Rákóczi út- Múzeum körút
régészeti lelőhely	15289	Pollack Mihály tér, Magyar Rádió épülete

¹ Fővárosi kerületek Földhivatala, 1875 tulajdoni lapszám, 36582 Hrsz., irodaház, 1.751 hektár, tulajdonos: Magyar Állam, kezelő: Magyar Rádió és Televízió

² <https://oroksegvedelem.e-epites.hu/index.php?hrszt=16236&telepules=2513&results=25>

LEÍRÁS

HOMLOKZAT

A háromemeletes, U alaprajzú, eredetileg különálló épület Bródy Sándor utcai homlokzata egységes kialakítású.

BRÓDY SÁNDOR UTCA 5.

Az öttengelyes keskenyebb épület homlokzatát függőlegesen lábazat, a földszinti ablakok előtt végigfutó könyöklőpárkány, a földszint, az első emelet fölötti osztópárkány ritmizálja, és tükrös mezőket közrefogó konzolokkal alátámasztott erőteljes párkány koronázza.

A homlokzat bal oldalán nyílt félköríves nyílással az épület bejárata, kétoldalról a könyöklőpárkány golyvázatára ülő, tükrösen mélyített dór pilaszterpár hangsúlyozza. Ugyanez a motívum a jobb szélső tengelynél, ablak pozícióban megismétlődik.

BRÓDY SÁNDOR UTCA 7.

Rusztikás sávval jelzett, enyhe kiülésű hattengelyes középrizalitját két oldalról 3-3 tengelyes szakasz fogja közre. Lábazati párkány, a földszint felett végigfutó golyvázott könyöklőpárkánnyal egybekapcsolt osztópárkány, a II. emeleten ugyancsak , de itt egyszerű, végigfutó könyöklőpárkány osztja és háromtagú, konzolokkal tartott főpárkány koronázza.

Egyenes záródású nyílásai közül az I. emeletiek díszes, kannelurázott, ión fejezetes pilaszterekkel kereteltek, megemelt egyenes záródású szemöldökpárkányuk növényi fonattal díszített. Parapetük tükrös kialakítású. Az első emelet középső két tengelyében az elpusztult öntöttvasrács korlát helyén újabb vasmunka.

A II. emeleti ablakok lekerekített keretelést kaptak, erőteljes zárókövel.

Az összes asztalosmunka a történeti részleteket felidéző új, hő- és hangszigetelt kialakítású.

BELSŐ

A homlokzat tengelyében nyílik az aszimmetrikus, kétszárnyú bejárati kapu. Lapos szegmensívvel fedett travertinburklatú kapualja 20. század végi kialakítást mutat.

Az utcai épületszárny kétmenetes, keleti oldalszárnya egytraktusos, az eredetileg ugyancsak egytraktusos nyugati a vele egybeépített 5. sz. ház tömegével körülépített udvaros épületként jelenik meg.

A kapualjtól jobbra indul a háromkarú, kovácsoltvas korláttal kísért lépcsőház, mely a szintenként végigfutó, az utcai szárnyban középfolyosóra vezet. A nyugati szárnyban –

épülettömegben ez az 5. sz. kis udvarát körülfutó folyosóhoz csatlakozik. A keskenyebb szárnyban a közlekedő a telekhatár mellett fut.

Az utcai szárny első emeletén több, a másodikon csak néhány, az első építési fázisból megmaradt táblás kialakítású ajtó maradt fenn.

Az oldalszárnyak összes ablaka igénytelen módon cserélt. Kivétel az 5.sz. udvarának I. emeletének néhány rossz állapotban megmaradt 1871-es nyílászárója, és a stúdiópalota 1932-es bővítésekor az ahhoz igazodó kétemeletes épületszakasz.

Az említett ajtókon és a lépcsőházi korláton kívül az egybeépített két épület architektúráisan értékelhető részletet nem tartalmaz.

STÚDIÓ-PALOTA

Eredetileg különálló, ma a keleti oldalán a 7. sz. épület oldalszárnyához csatlakozva félig zárt udvart kialakító, téglány alaprajzú, kétemeletes stúdió/iroda épület historizáló architektúrával.

HOMLOKZAT

Aszimmetrikus északi homlokzatát a földszinten könyöklő-, az első emeleten övparkány osztja, és hármás dór parkányzat zárja le. Az épülethez tapadó végének egy tengelyét öttengelyes, óriás-oszloprenddel kiemelt szakasz követi, ehhez három, az alapsíkon tartott tengely kapcsolódik, a homlokzatot ezzel azonos kialakítású, de enyhén előrelépő rizaliton helyet foglaló három tengelyes rész zárja le. Az óriásrendes szakasz is differenciált: a földszint feletti övparkányra ülő, sima törzsű, de ión fejezetű építészeti elemek közül a középső pár féloszlopként, a többi pilaszterként jelenik meg. Előbbieknél a homlokzatot lezáró hangsúlyos dór parkány a tartó tömegének megfelelően, alacsony attikát tartva előrelép.

A földszinti falfelület nűtázott, a többi sima. A rizalit széleit ugyancsak nűtázott armírozás hangsúlyozza.

Az egyenes záródású ablakok keskeny könyöklőparkányra ülnek, az első emeletiek parapetjét tükrös mező díszíti. Az oszloprendes szakasz első emeleti ablakait konzolokkal tartott, egyenesvonalú, megemelt szemöldökparkány díszíti.

Az ablakok asztalosmunkája eredetileg minden szinte kereszt alakú tokosztóval alakított, ablakosztóval tovább cizellált 4x2 szemes kialakítású volt, mára néhányukat cserélték.

Az épület elé fém-üveg könnyűszerkezetes, homorú tetőformájú pavilont ültettek.

Nyugatra néző öttengelyes homlokzata a főhomlokzati architektúrát követi, de itt lehetőség volt. aszimmetria megtartására. Háromtengelyes, ívesen előrelépő középizalitját egy-egy- tengely kíséri. Déli homlokzata jellegtelen.

BELSŐ

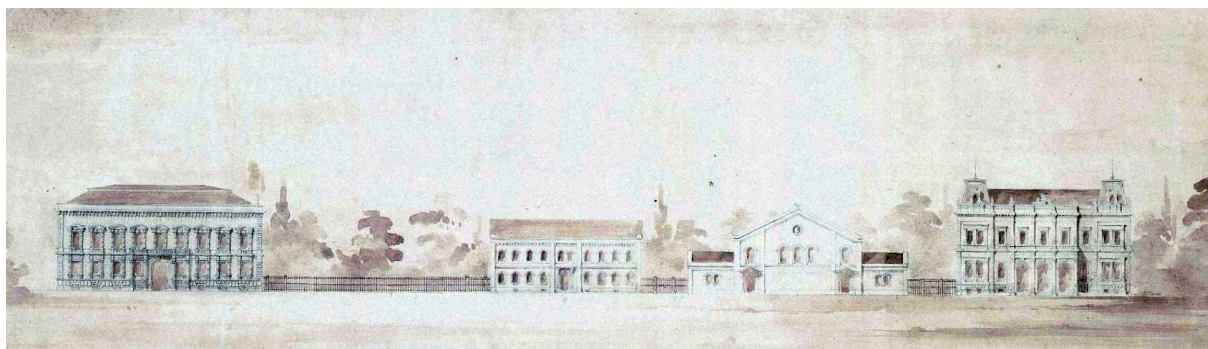
Az épületbe lépve, azonnal balra indol a kovácsoltvas korlátos háromkarú lépcsőház. Az épület közlekedőrendszerét a központi épületmag – 1-es stúdió – körüljárhatóságával biztosították. A déli épületszárny két emelettel magasabb. Az épület, és egykoron az egész rádióüzem szíve, a világon elsőként e funkcióra tervezett és megépített, a két szint belmagasságú 1-es stúdió.

ÁTTEKINTÉS

Az épületet magába foglaló épülettömb beépülése óta érdekes többarcúságot mutat. A Nemzeti Múzeum 1847-ben átadott épülete az 1860-as évek elejéig a plébánia-templom, a Nemzeti Színház, a távol eső Ludovika, az Orczy-kastély és fűvészkert mellett szinte egyedül képviselt építészeti értéket a Józsefvárosban.

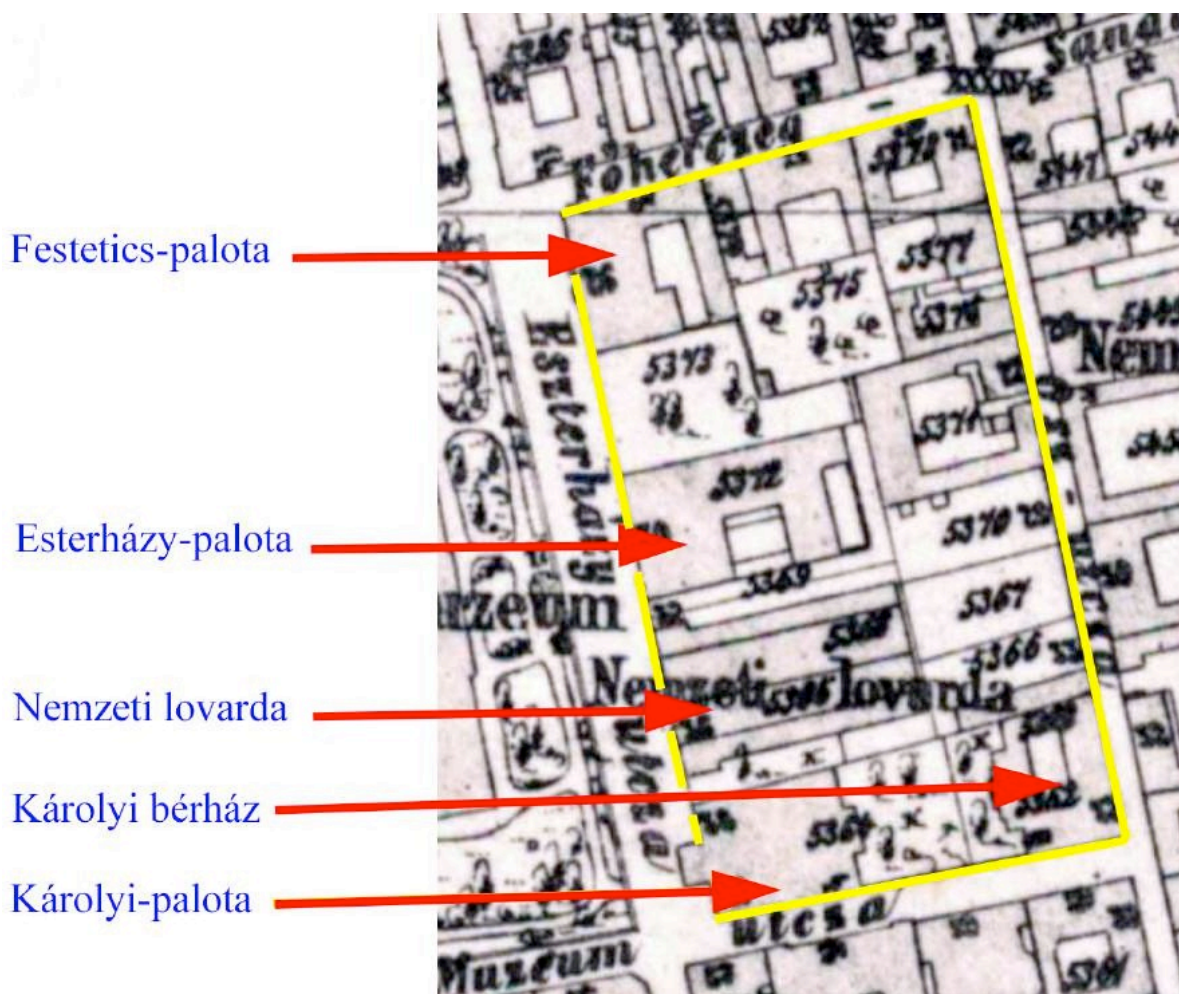
Aztán az 1860-as évek elején minden megváltozott. Addig is nyilvánvaló volt, hogy a jelentős nemzeti közintézmény környékének színvonalas kiépülése csak idő kérdése. 1861-ben, az államiság felcsillanásának pillanatában a Nemzeti Múzeumban ülésezett az országgyűlés. Elhatározták, hogy a környéken kell felépíteni a képviselőházat. Még éveket kellett várni mire 1865-ben a Bródy Sándor utca 6. sz. alatt felépült az Ideiglenes képviselőház (Ybl Miklós, 1865). Az arisztokrácia ezután rendre használatba vette a múzeum körüli utcákat, megkezdődött a ma palota- negyednek ismert terület beépülése városi palotákkal.

Az építkezések legfőbb építésze Ybl Miklós volt, aki kivitelező építőmester társával Wechselman Ignáccal közösen (de külön is) számtalan telket birtokolt. Tervezésében épült fel a múzeum háta mögött a Nemzeti Lovarda (1858), a Festetics- palota (1865), Károlyi Alajos gróf palotája (1866). A térsort az Esterházy-palota épülete tette teljessé (1873, Baumgarten Sándor).



A Nemzeti Múzeum mögötti házsor rajza, BFL, XV.17.f.331.b - 93/11

E telektömb Múzeum utcai oldalát a Károlyi-palotához tartozó (Pesten igazán különlegesnek számító) pazar kert, és a sarkon, messze befordulva a Szentkirályi utcába a palota finanszírozását biztosító Károlyi- bérház állt (áll). Az 1882-es Budapest térképen látható, hogy a telektömbön belül a Károlyi-palota és bérház együttese meghatározta a tömb osztoztottságát. A két utcára átmenő ingatlan mérete alkalmas volt az egy kézben tartott kettős funkció kiépítésére. A tőle északra álló lovarda telke eredetileg a későbbi Esterházy-palota helyét is magába foglalta és a Szentkirályi utcáig ért. Felosztásakor a lovarda és a Károlyi-palota méretével számoltak. Így alakult ki a telektömb két telek szélességű kiosztása: a múzeum felé palota építésre alkalmas nagyobb méretű, a Szentkirályi utca felé jobban megosztott, kisebb telkek sora. Utóbbiakon is helyet kapott egy kisebb palotácska, de jellemzően bérházakkal épültek be.



Hadtörténeti Múzeum és Levéltár, G.I.h.1055, Buda-Pest főváros beltelkeinek átnézeti térképe, Halácsy Sándor, 1882

Más volt a helyzet a tömb északi részén, a mai Bródy Sándor utcában. A Festetics-palota építésekor annak szomszédságában már állt egy keskenyebb (5.) és egy U alaprajzú nagyobb (7.) épület. Utóbbitól nyugatra egyszerű építménnyel bíró telek (9.) zárta le a tömböt. Az 5. és a 7. házhoz dél felől jelentékeny méretű beépítetlen telek tartozott. A délről induló kétosztású tömb itt váltott hármas kiosztásra (a keskeny 5. sz. telek az üres telek szélességét vette fel). Ennek az önállóan sehonnan meg nem közelíthető teleknek a megszerzése lesz a tömbben 1927-ben megtelepülő Magyar Távirati Iroda, illetve a Magyar Rádió terjeszkedésnek első lépése.

A Rádió térfoglalása már a 2. világháború előtt elkezdődött, majd 1945 után az államosításokkal folytatódott. A Károlyi-palota és az Esterházy-palota megszerzésén túl, eltérő időben de három Szentkirályi utcai házat is használatba vett. A lebontott Nemzeti Lovarda helyén modern irodaházat emeltek, végül a Rádió üzemépületével beépült a Festetics-palota egykori kertje.

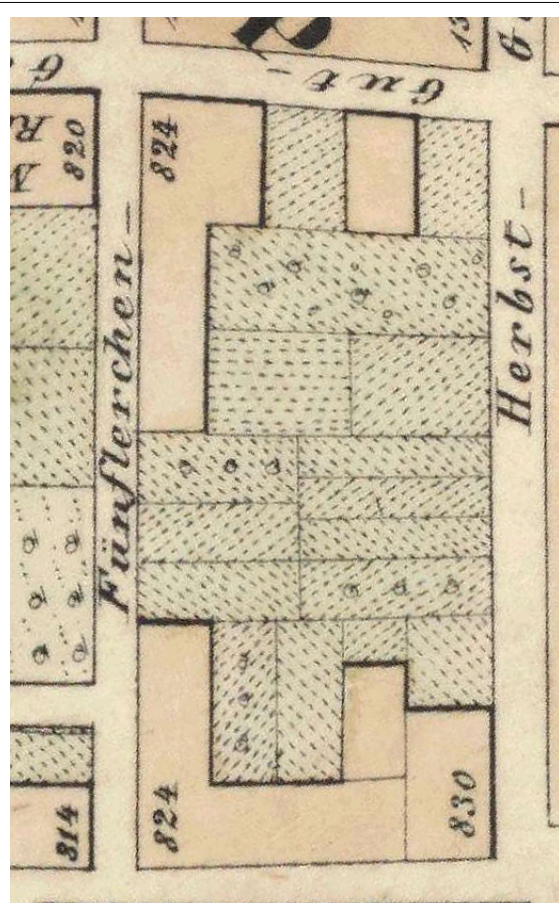
Végül a hatalmas telektömb a Festetics-palota és öt Szentkirályi utcai ház kivételével a Magyar Rádiót szolgálta.

A TELEKTÖMB KIÉPÜLÉSE

A Józsefváros, a Ferencvároshoz hasonlóan nem tartozott Pest fejlettebb városrészei közé. Lakossága mellett építményei száma és minősége sem emelte a Belváros, a Terézváros, de főleg a rohamosan fejlődő modern Lipótváros mellé. Még a Belvárossal átellenes Országút (Múzeum körút) sem bírt elfogadható épületekkel. A 19. század első felében majd végig a telektömbön kertek osztoztak, csak az utcavonal egy részén állt néhány, jobbra rossz minőségű épület. Ez látható az 1838-as árvíz pusztításait felmérő, az elpusztult házakat fekete színnel jelölő térképen, de ugyanezt mutatja a 15 évvel későbbi felvétel is.



BFL,XV.16.d.241/4a, Plan der Ueberschwemmung von Ofen und Pesth bei dem Eisgang, 1838



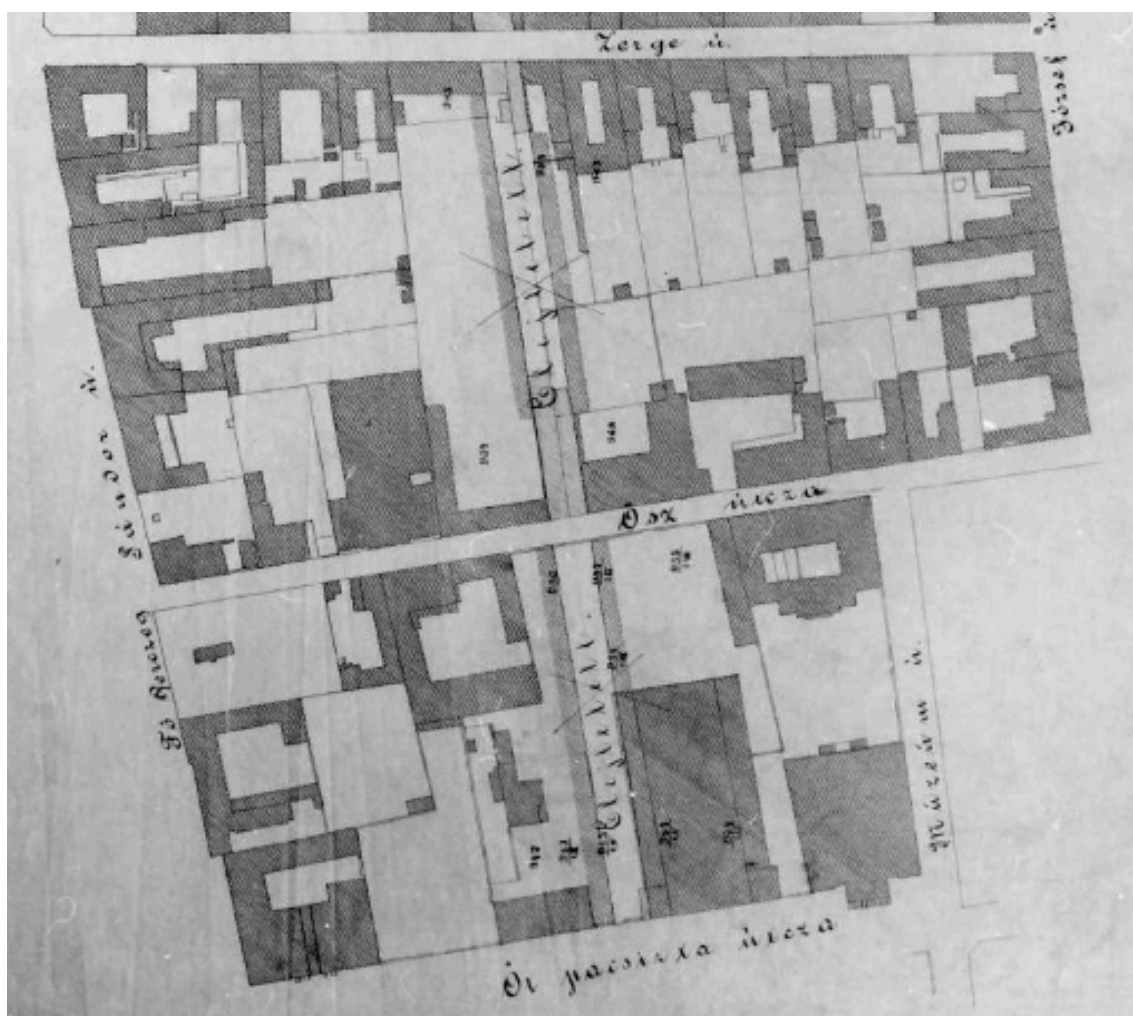
BFL,XV.16.d.241/18, Emich Gusztáv, Plan von Ofen und Pest.,1854

A változás a múzeum, majd a képviselőház és a lovarda felépültével indult meg, hogy 15-20 év alatt a Nemzeti Múzeum szélesebb körzetében kialakuljon az egyedülálló palotanegyed.³ A zászlóshajó a Festetics és a Károlyi palota volt, melyek Ybl alkotta architektúrája fegyelmzően előírta a minőséget a körük vonzott, egymással családi kapcsolatban is álló arisztokrata családokat. A gyors kiépülés, és főleg a helyszín, a meglepte a kortársakat. *Az ötvenes évek végén s a hatvanas évek folyamán támadt azután a Józsefvárosban a VIII. kerületben azon városrész, melyben ma igen sok főúri család díszes és*

³ Hatolkay Árpád, A Nemzeti Múzeum körül kialakult palotanegyed története, Műemlékvédelem, 1960, 163–171; Dubniczky Zsolt, A pesti Mágánsgyűjtő kialakulása, doktori disszertáció, 2012, ELTE, BTK

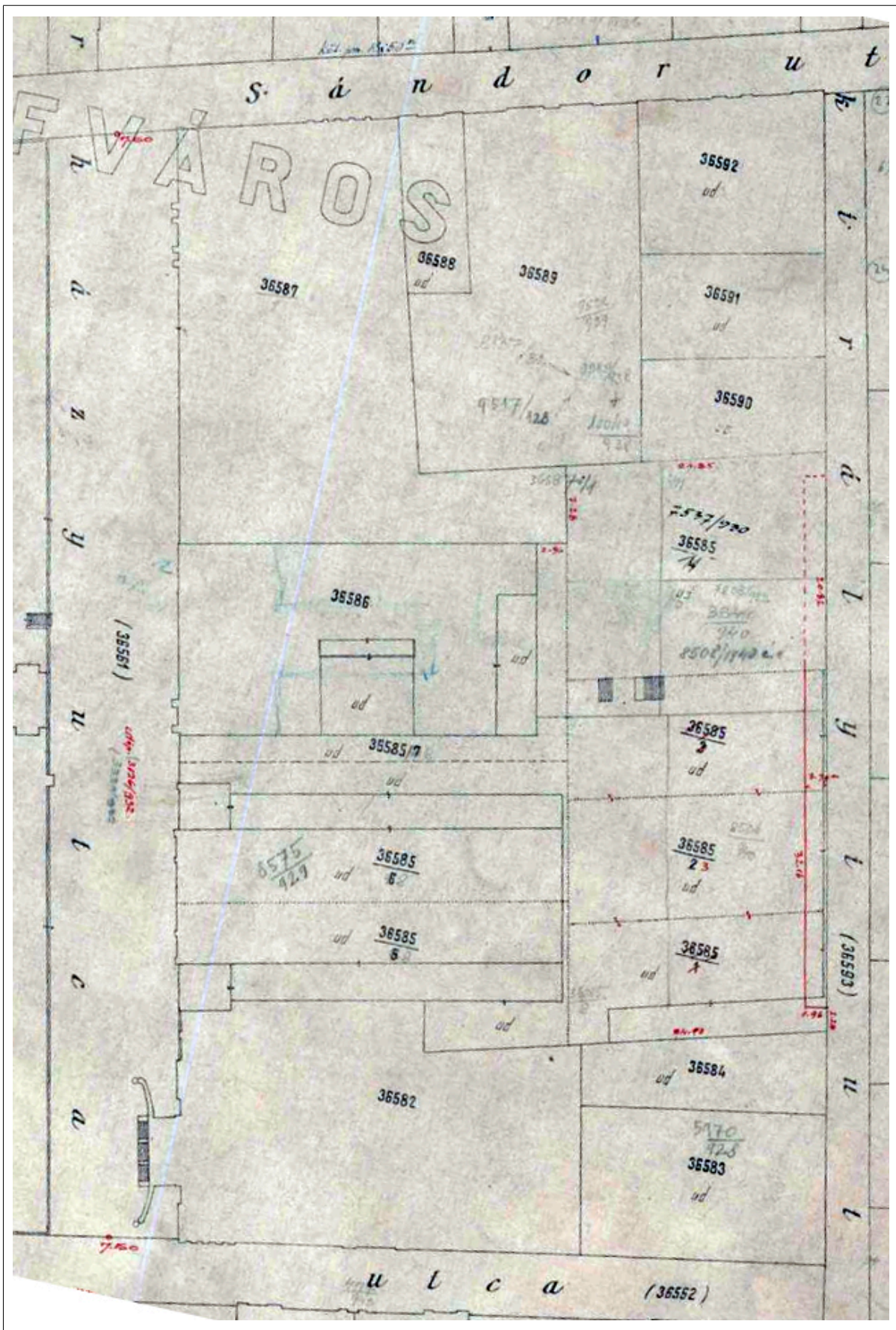
fényes palotáival találkozunk. Kétségtelenül örvendetes tény önmagában, habár tagadhatlan, hogy a főváros külcsinja és dísze érdekében kívánatosabb lett volna, ha e paloták a széles Duna mentében épülnek, mert ott azoknak minden egyes része, minden tornya és párkányzata, kiszökelléke és díszítménye sokkal inkább érvényesült volna, s visszatükröződve a folyam ezüstös habjain, valóban gyönyörű a Canal-grandra emlékeztető látványt képeznének. Hogy éppen a Józsefvárosnak, ezen csaknem elrejtett s az idegenek által alig-alig felkeresett része lett a magyar aristocratiának főtelepe, két nyilvános épületnek tulajdonítom; egyik a nemzeti színház, másik a nemzeti lovarda; mind a kettő éppen a főúri osztályoknak szolgálván szórakozásra és arra is, hogy azon szomorú időkben magyar és nemzeti érzelmeiknek tüntetőleg adjanak ki fejezést.⁴

Az 1871-es térképen látható, a telektömböt keresztbevágó új utcavonalat szerencsére nem nyitották meg. A tervezett Nagykörútig futó, másik végén a múzeumnak ütköző új közlekedő a Nemzeti Lovarda és a tornacsarnok között szelte volna ketté a tömböket, új utcafrontokat hozva létre. Pár év múlva felépült az Esterházy-palota, melynek telke már nem futott ki a Szentkirályi utcára, majd kertjének vonalában parcellázták fel a lovarda ideeső telekrészét. (Lásd az 1882-es térképet!)



BFL, XV.226.P.J/71 (régi jelzet), A Főherceg Sándor és a József utca közötti telektömböt átvágó új utca terve, 1871

⁴ Országh Sándor, Budapest középítkezései, 1868–1882, Budapest, 1884, 181, 182.



BFL XV.16.e.251/50, Budapest kataszteri térképsorozata, M. Kir. nyomda, 1912 (helyesen 1930 körül)

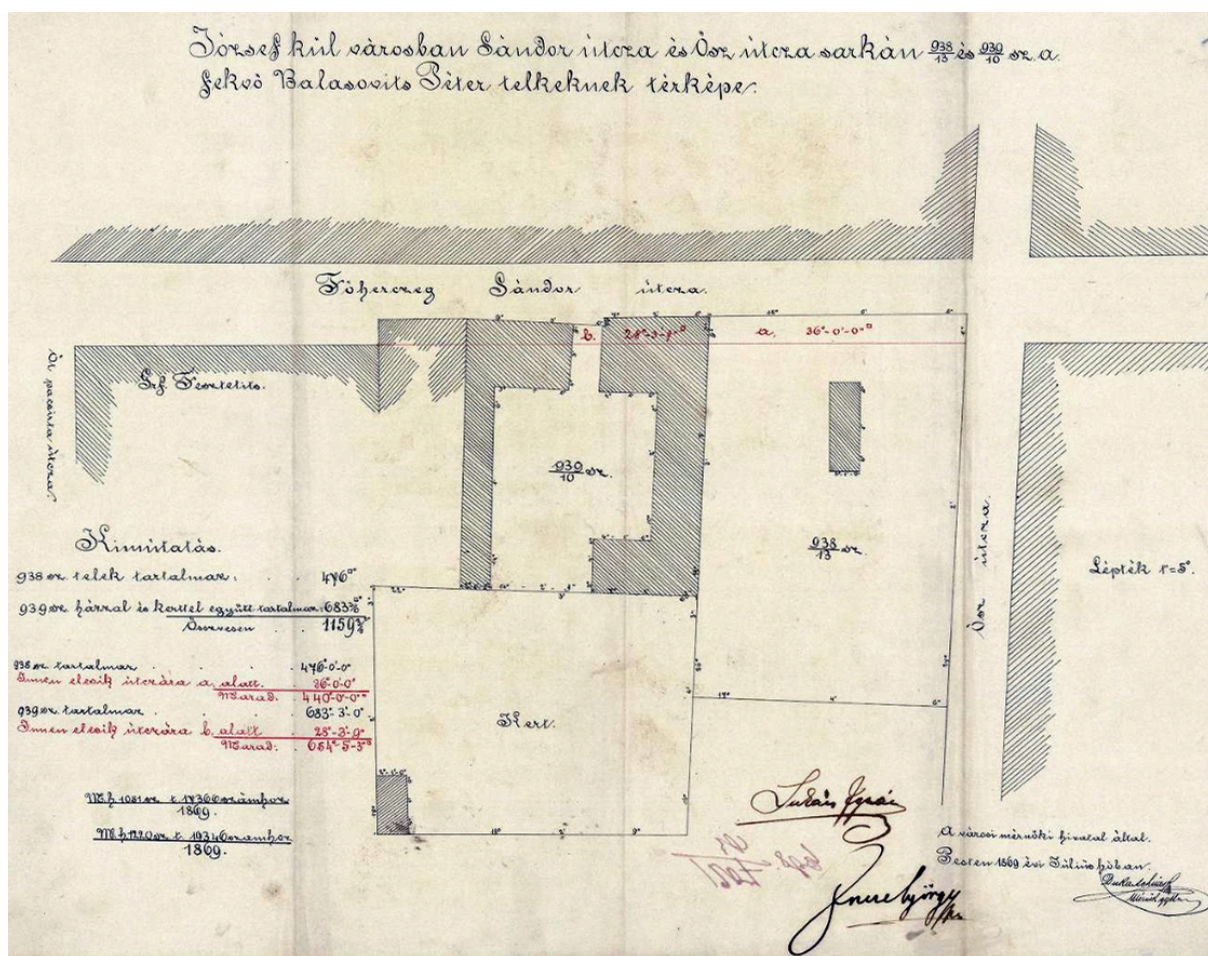
Az 1930 körüli térkép a tömb véglegesen elnyert formáját mutatja. A Bródy Sándor utcai vonal és a Szentkirályi utcai visszaugrasztás megfelel a mainak.

BRÓDY SÁNDOR UTCA 7.

AZ ÉPÜLET FELÉPÍTÉSE

A 683 négyszögöles, házzal bíró telket 1850. július 2-án vette Balázsovics Péter és felesége Michl Teréz.⁵ Az ingatlan egészen 1927-ig a család tulajdonában maradt, akkor 400.000 pengőért vásárolta meg a Magyar Távirati Iroda Rt. és a Magyar Telefon Hírmondó és Rádió Rt.

1869-ben Pest város mérnöki hivatala a Főherceg Sándor utca kiszélesítése során elkészítette az új szabályozás által érintett házak szabályozási térképét.⁶ E szerint a 7. sz. épület és két szomszédja telkéből ugyancsak jelentős területek esnek le, melyek az új építkezésekkor foganosíttatnak. A 7., ekkor 939 telekszámú 28 □ ölt vesztett, területe 654 □ öltre csökkent, a 9. sz. (938 telekszámú), ugyancsak Balázsovicsék tulajdonában álló Ősz (Szentkirályi) utcai sarokház 36 □ ölt veszítve 440 □ öles lett. Mindmáig ezek a méretek. A terven látható, hogy a 7. sz. telek három oldalról beépített, az utcai szárny két traktus mélységű, a telekhez a szomszédos 5. sz. telek szélességét felvevő kert tartozik, benne kertészeti házikóval. A saroktelek kisebb, talán gazdasági építménnyel bír a telek közepén.

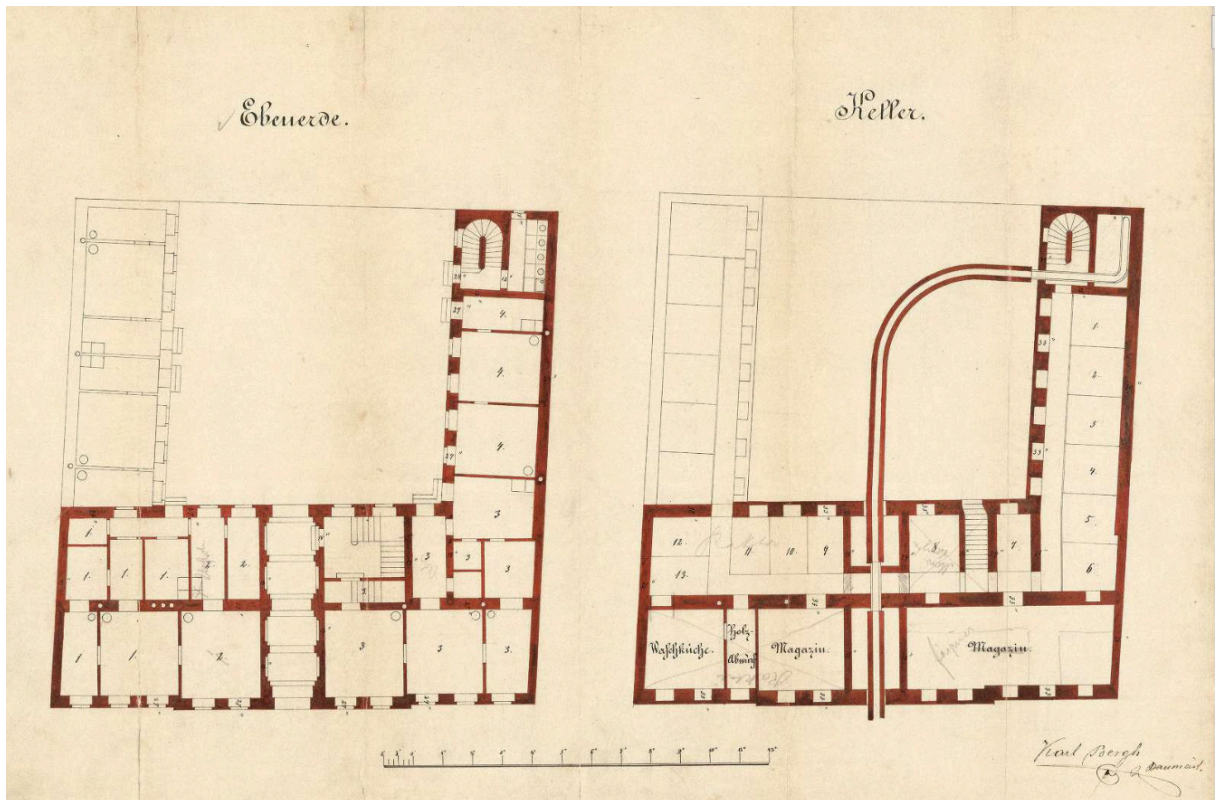


Mérnöki Hivatal (Incze György, Lukács Ignác), Józsefváros, No. 938, 939. Helyszínrajz, 1869.

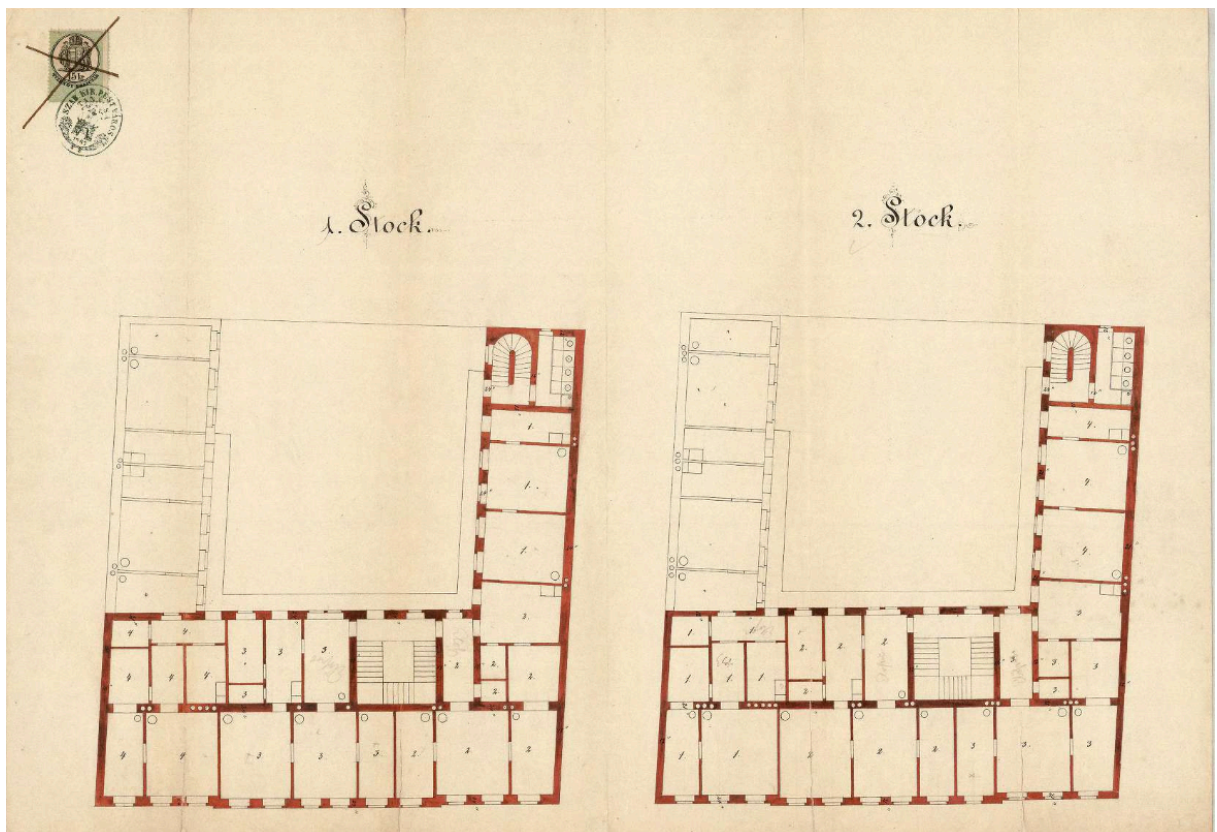
⁵ BFL, XV.37.c. 5429 telekkönyvi betét. A tulajdonosváltások innen követhetők.

⁶ BFL, XV.17.b.312, 1207/1869, Józsefváros, No. 938, 939. Helyszínrajz

1871-ben az elhunyt Balázsovics örökösei (özvegye és három lánya) kétemeletes új ház tervét engedélyeztette a tanácsnál. A tervező Bergh Károly építőmester volt.



BFL, XV.17.b.312 Építő Bizottmány, 98/1871, Engedélyezési terv, Bergh Károly, pince, földszint alaprajza



BFL, XV.17.b.312 Építő Bizottmány, 98/1871, Engedélyezési terv, Bergh Károly, emeleti alaprajzok

Az L alaprajzú terv a sorosan épült házak alaptípusának megfelelően, az utca felé kétmenetes, a nyugati telekhatárra tervezett oldalszárny egytraktusos. Érdekes, hogy a másik oldalszárny rajza is rákerült a tervlapokra, valószínűleg a későbbre halasztott építése miatt színezés nélkül. Az utcai szárny tengelyében nyíló többszakaszos kapualj udvari traktusában jobbra háromkarú lépcsőház található, mely az emeleteken függőfolyosókra vezet. Utóbbiak az oldalszárny végén kialakított félköríves melléklépcsőházig tartanak, ahonnan a mellékhelyiségek (budik) is megközelíthetők.

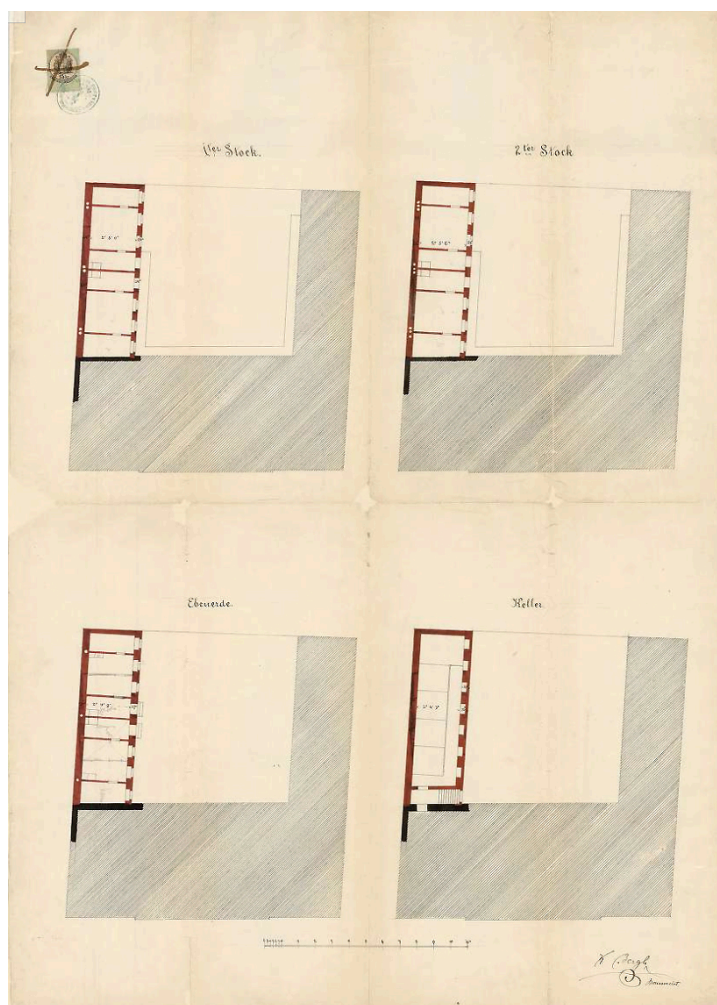
A pincébe mosókonyhát, fáspincét, pincerekeszeket és raktárakat terveztek. Mivel a homlokzaton (melynek a tervét ugyan nem ismerjük) nem nyíltak bolthelyiségek, kereskedelmi raktárakra gondolhatunk. Szintenként négy-négy lakással számoltak, az utcafronton három szoba, konyha, cselédszoba és kamrák, az oldalszárnyban két szoba konyhás. A ház egyetlen helyen, a mellékhelyiségeknél volt bekötve a csatornarendszerbe, a lakások fürdő-főző vizét is ott lehetett leönteni.

Még ugyanabban az évben sor került a keleti épületszárny kiépítésére, ugyancsak Bergh Károly építőmester terve szerint, a korábbi tervnek megfelelően.⁷ Az új épület-szárny lakásai két szoba-konyhásak.

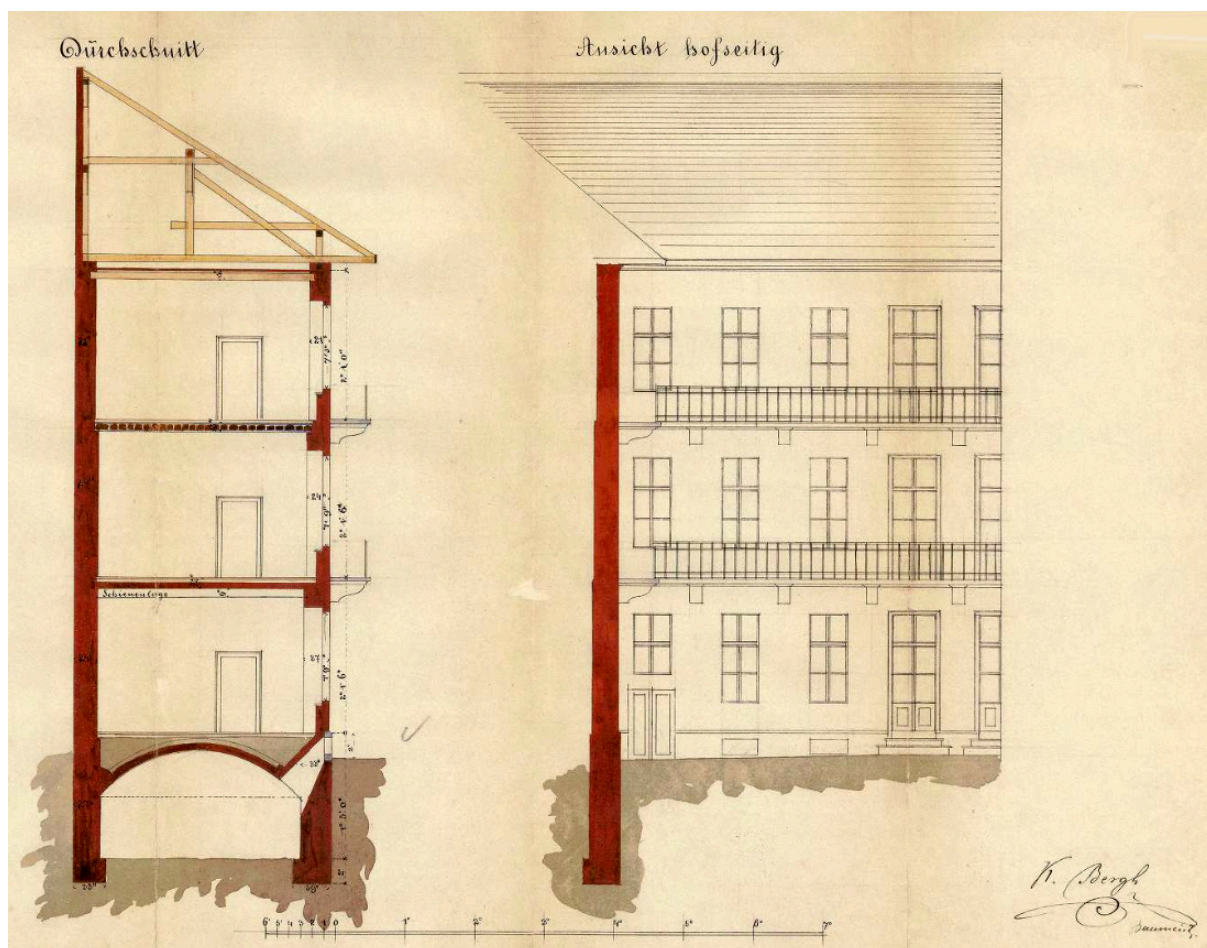
A metszetrajz szerint a pince dongaboltozatos, a függőfolyosókat kíma-vonalú konzolok tartják, a homlokzat rajzán későklasszicista, korai historizáló asztalosmunkát láthatunk.

Az terv szerint megépült ház korának átlagos épülete. Alaprajzi elrendezése, közlekedőrendszere a 19. század eleje óta szokásos pesti bérház szokványos kialakítása, a függőfolyosók konzoljai tipikus klasszicista elemek. A homlokzati és a lépcsőházi rács romantikus jellegű, a korszak divatos historizáló architektúrája a homlokzaton és a kapualjban érhető tetten.

BFL, XV.17.b.312 ÉB 1522/1871, Engedélyes terv, Bergh Károly, alaprajzok



⁷ BFL, XV.17.b.312 ÉB 1522/1871, mellékszárny engedélyes terve, Bergh Károly, alaprajzok, metszet, nézet



BFL, XV.17.b.312 ÉB 1522/1871, Engedélyes terv, Bergh Károly, metszet, nézet

BRÓDY SÁNDOR UTCA 5.

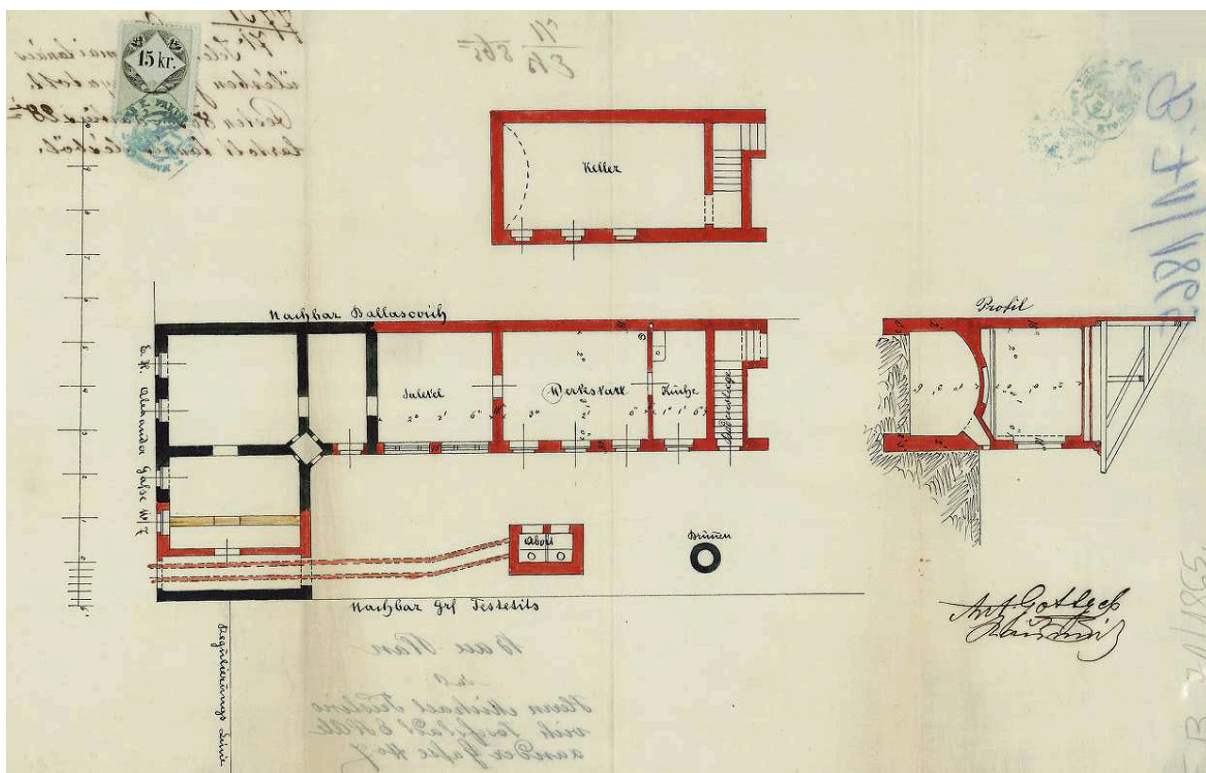
AZ ÉPÜLET FELÉPÍTÉSE

Legkésőbb az 1860-as évek elejétől a Trisztinovits család tulajdonában volt az 1869-es telekrendeziéskor 115 □ölesre csökkentett telek.

Építési tevékenységet a ma álló ház építése előtt is ismerünk. 1865-ben Trisztinovits Mihály építési kérelemmel fordult a tanácshoz. A terv szerint a Festetics-palota és a Balázsovcics ház közötti keskeny telken korábban egy L alaprajzú, csupán három helyiséges, az udvarról fűthető egyszerű építmény állt.⁸ A “korszerúsítés” műhelyt nyitott szaletlivel és konyhával eredményezett, a Balázsovcics-féle telek határán álló egytraktusos épületszárny alá pince került. Az udvar közepén külön építményt kapott a kétüléses budi, amit az utcai csatornába bekötöttek. Szinte hihetetlen az arisztokrata palota szomszédságában ez a szegényes elmaradottság, de az is jellemző lehet a korabeli viszonyokra, hogy a jelentéktelennek számító építkezés tervezője és kivitelezője, az egyébként igazi nagy megbízásokat teljesítő Gottgeb Antal volt.⁹

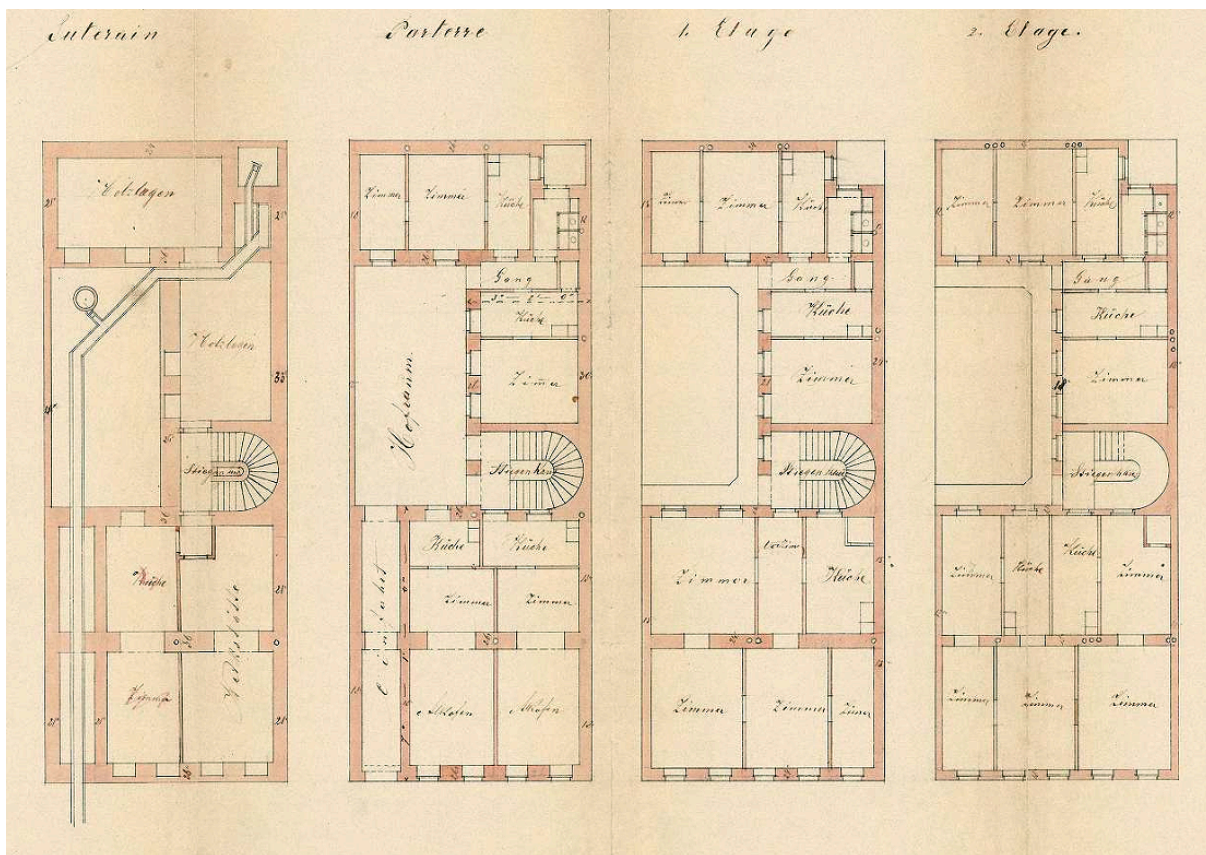
⁸ BFL, XV.17.b.312 ÉB 71/1865, Eng. terv, Gottgeb Antal, alaprajz, metszet; IV.1303.f, 3626/1865

⁹ Komárik Dénes, A "félköríves" romantika építészete Magyarországon, Építés-Építészettudomány, 1984, 399



BFL, XV.17.b.312 ÉB 71/1865, Engedélyezési terv, Gottgeb Antal, alaprajz, metszet

1871-ben a pár éves épületet lebontották, helyére kétemeletes lakóházat terveztek, melyet áprilisban engedélyeztettek.¹⁰ Az új beépítési vonalra ültetett, csupán öt tengely szélességű U alaprajzú épület utcai szárnya két-, a többi egytraktusos volt.

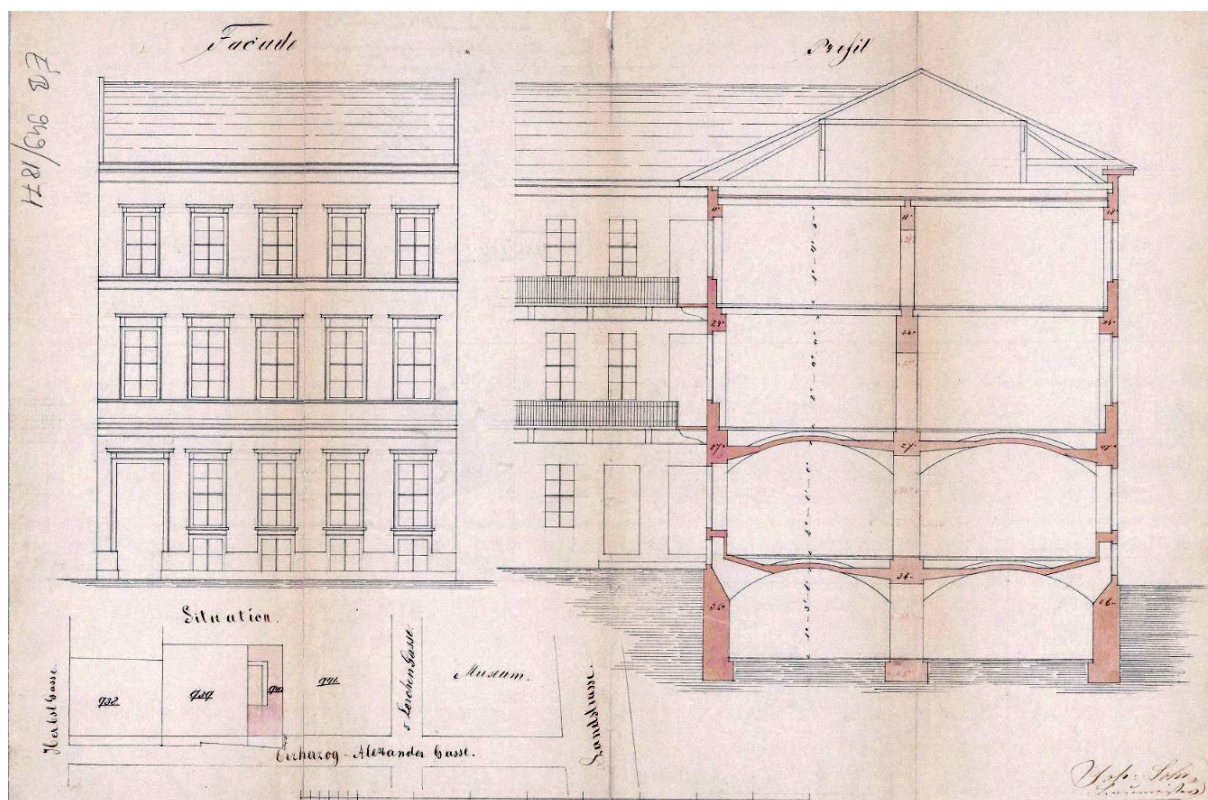


BFL, XV.17.b.312 ÉB 949/1871, kétemeletes ház engedélyezési terve, Lohr János, alaprajzok

¹⁰ BFL, IV.1303.f, 12376/1871

A keskeny kapualj az udvarba vezet, a félköríves lépcsőház, az udvarból indul. A pince és a földszint boltozott, az emeleten az épületszárnyak előtt függőfolyosó fut. A pincében a szokásos fás-rekeszeken kívül műhely és egy szoba-konyhás lakás is helyet kapott. Általában szoba-konyhás, illetve két szoba-konyhás lakásokat terveztek. A piano nobile az utcai traktusban egyetlen lakást mutat, egy emelettel feljebb már kettőt találunk. Minden szint hátsó traktusának sarkában kaptak helyet a budik.

A homlokzati architektúra, akár a szomszéd háznál, itt is a korábbi stílusok fragmentumait figyelhetjük meg. A végigfutó könyöklőpárkányra ülő ablakok, a függőfolyosó kíma-vonalú tartókonzoljai a klasszicista építési modor maradványai, a megemelt szemöldökpárkányú ablakok, a 2 X 4-es osztású asztalosmunkákkal a romantika tipikus formakincsei. Ez a kettősség a historizáló neoreneszánsz építészet dominánsává válásáig megfigyelhető Pest építészetében, különösen a kismesterek munkájában, mint épületünk tervezőjének, Lohr Jánosnak a munkásságában is.¹¹



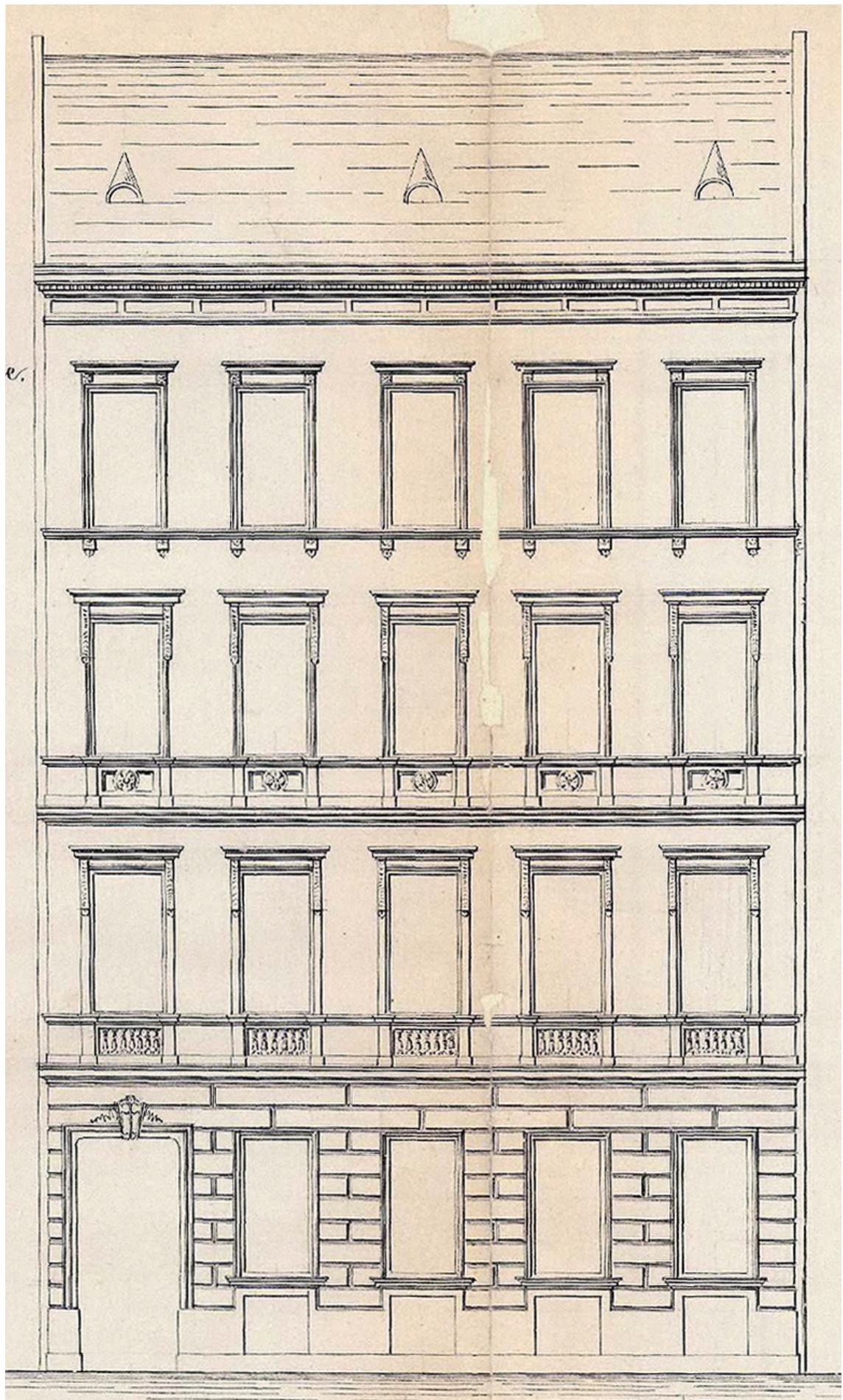
BFL, XV.17.b.312 ÉB 949/1871, kétemeletes ház engedélyezési terve, Lohr János, helyszínrajz, homlokzat, metszet

Az építetők a kivitelezés során megváltoztatva elképzelésüket, júniusban az épület háromemeletesre való kiépítését engedélyeztették.¹² A tervező természetesen Lohr János volt.¹³ Az új architektúra jelentősen eltér a két hónappal korábban engedélyezettől. A nyílások pozíciója megmaradt, a földszint fölötti párkány és az I. emeleti könyöklőpárkány egymással

¹¹ Komárik Dénes, A félköríves romantika építésze Mo-on, *Építés-Építészettudomány*, 1984, 1–2, 405

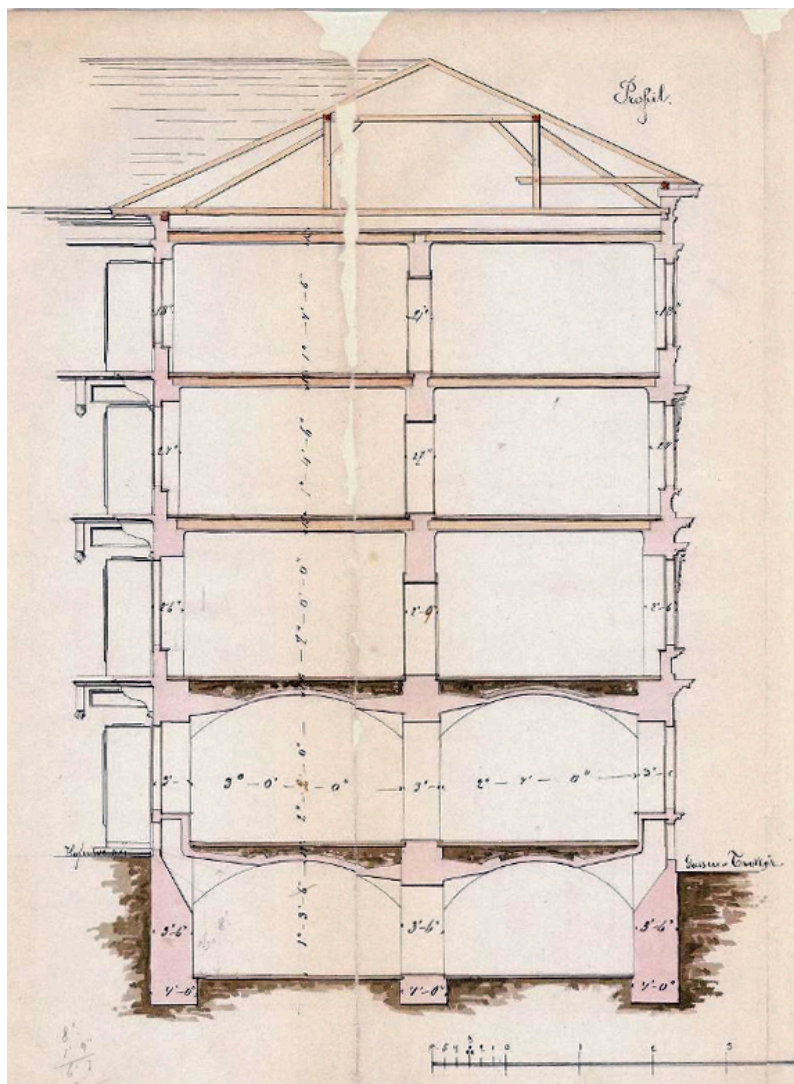
¹² BFL, IV.1303.f, 21697/1871

¹³ BFL, XV.17.b.312 ÉB 949/1871, Engedélyezési terv, Lohr János, helyszínrajz, metszet, homlokzat



BFL, XV.17.b.312 ÉB 949/1871, háromemeletes ház engedélyezési terve, Lohr János, homlokzat

szorosabb kapcsolatba került: az a szárkövek vonalában törpe-pilaszterek fogják közre a baluszterekkel kitöltött parapet-mezőt. A korábbi egyszerű, megemelt szemöldökpárkány konzolos alátámasztást kapott. Ugyanez a kialakítás van a II. emeleten, ott a parapetek tükrös kialakításúak, rozettával a közepén. Az új, a harmadik emelet egyszerűsített, konzol nélküli szemöldökpárkányos ablakai végigfutó, keskeny könyöklőpárkányra ülnek. Az ablakok szárköveinek vonalában kicsiny konzol. A homlokzatot háromtagú főpárkány zárja le, a képmezőben süllyesztett tükrökkel.



ÉB 949/1871, engedélyezési terv, Lohr János, metszet

Klősz György Festetics-palotát megörökítő fényképén láthatjuk, hogy a Trisztinovits-ház nem a terv szerint épült meg. Az első és a második emeleti ablakok egyaránt timpononos-



Fortepan 82066 / BFL, XV.19.d.1.05.011 Klősz György felvétele, 1896

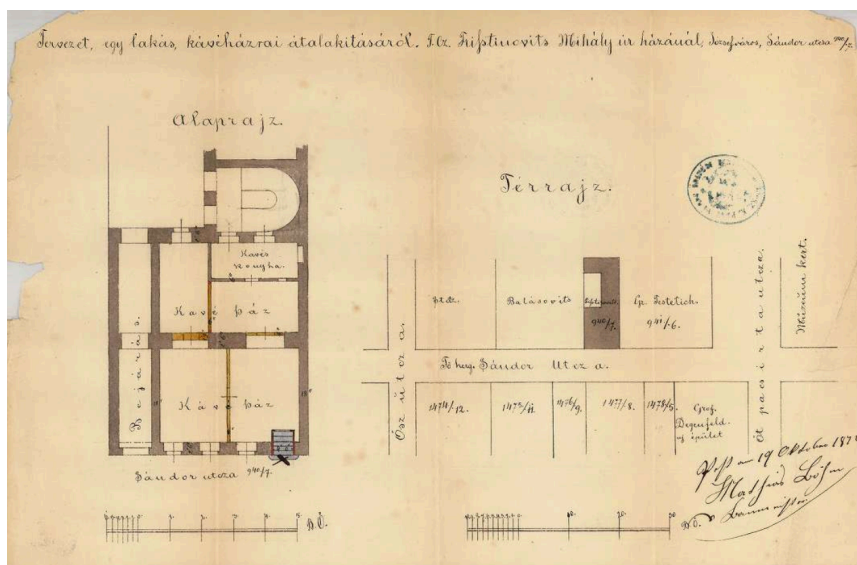
szemöldökpárkányos kialakítást kaptak, a koronázópárkány pedig erősebb kiülésű lett. A szomszédos kép egy kicsit jobb szögből ugyancsak Klösz által mutatja a házat, Photoshoppal manipulálva. A mélységi értékek hamisak, de az építészeti részletek felismerhetők. Az architektúra határozottabb historizáló karaktert kapott.

A ház felépülte után egy évvel már faláthelyezést engedélyeztetett a tulajdonos.¹⁴ Októberben pedig a homlokzati négy ablak mögé két traktus mélységben kávéházat alakítottak ki.¹⁵

A következő évben, a befektetési építetű 75.000 osztrák értékű forintért megvált az új épülettől.¹⁶ Az új tulajdonos tíz évvel később veszteséggel, 60.000 forintért adott túl a házon, melyet újabb birtokosai elárvereztetni kényszerültek 1905-ben. 80.000 forintért kelt el, lényegében az építés korabeli árán (az 1873-as krach után 1914-ig lényegében nem volt infláció).



Fortepan 83305 / BFL, XV.19.d.1.12.011 Klösz György felvétele, 1900



BFL, XV.17.b.312. 3312/1872, kávéház kialakítása, Böhm Máttyás, helyszínrajz, alaprajz

¹⁴ BFL, XV.17.b.312. 612/1872, az építész Hild Károly volt, 1872 március 18-án lett jóváhagyva.

¹⁵ BFL, XV.17.b.312. 3312/1872, az építész Böhm Máttyás, helyszínrajz, alaprajz

¹⁶ BFL, XV.37.c. 5428 telekkönyvi betét. A tulajdonosváltások innen követhetők.

A MAGYAR RÁDIÓ A FŐHERCEG SÁNDOR UTCÁBAN

Az 1893-ban megalakult Telefonhírmondó, mely a világon elsőként juttatta el a híreket, zenét és egyéb információkat saját hálózatán az előfizetőkhez, majd harminc évig működött. 1922-ben az addig független magánévet az Magyar Távirati Iroda felvásárolta, innentől állami tulajdonú a Telefonhírmondó, előkészítve a rádiós monopolhelyzetbe jutást is.

1925-ben a rádióra kiírt koncessziós pályázatot a Telefonhírmondó Rt. nyerte el, létrejött a Magyar Telefonhírmondó és Rádió Rt. 1925. december 1-jén megkezdte rendszeres adását a Rákóczi út 22-ben berendezett stúdiójából. Ahogy a megnyitó-beszédek hangsúlyozták, valóban egy új világ nyílt meg.

Ezzel bevonult a magyar művelődés rendszerébe egy új, jelentős tényező, amely nagy feladatokra hivatott, egyrészt népünk oktatása és kulturális emelkedése terén, másrészt a magyar műveltségnek, kivált a magyar zenének és általában a magyar névnek a külföldön való megismertetése terén.¹⁷ Fogadalmat teszek arra, hogy minden üzleti szempontot háttérbe szorítva, tisztán csak a magyar kultúra szempontjait szem előtt tartva fogjuk ezt a fegyvert kezelni.¹⁸

A Rákóczi úti stúdió szűkössége miatt már 1926 decemberében felmerült egy vállalati színház építésének kérdése.¹⁹ A következő év májusában Kozma állami garanciát szerzett a színházra felveendő kölcsönre²⁰, augusztusban már a helyet is megtalálták A Főherceg Sándor utca 7. alatt.²¹ Végül a Magyar Távirati Iroda Rt. és a Magyar Telefonhírmondó és Rádió Rt. 1927. szeptember 5-én 400.000 pengőért vette meg a kiszemelt ingatlant.²²

Első lépésben új stúdióépületet építettek a telek üresen álló hátsó részére. A terveket Gerlóczy Gedeon már október végére elkészítette.²³ A világ első kifejezetten e célra épített stúdióépület, még egy világelső, érdekes alaprajzot mutatott. A téglány alaprajzú, kétemeletes, három-menetes építmény szíve a széles hátsó traktust majd teljesen kitöltő 200 m²-es, kétszintes hatalmas stúdió-terem. A metszetrajz szerint egy háromszintes tömeghez csatlakozó, nála szélesebb kétszintes tömeg. A kiszolgáló helyiségek töltik ki e traktus maradványát. Az épületet hosszában átszelő folyosóról nyílnak - a földszinten - a kisebb próbatermek, a zenészek és a zenekari tagok pihenő helyiségei. Az első emeleten a technikai

¹⁷ http://mmi.elte.hu/szabadbolcseszlet/mmi.elte.hu/szabadbolcseszlet/indexfbd6-2.html?option=com_tanelem&id_tanelem=553&tip=0 Demény Károly államtitkár, a M. Kir. Posta vezérigazgatója

¹⁸ Uo. Kozma Miklós miniszteri tanácsos, a Rádió későbbi elnöke.

¹⁹ Sávoly Tamás, Építéstörténeti kronológia a Rádió központi épületeinél, 1994, kézirat

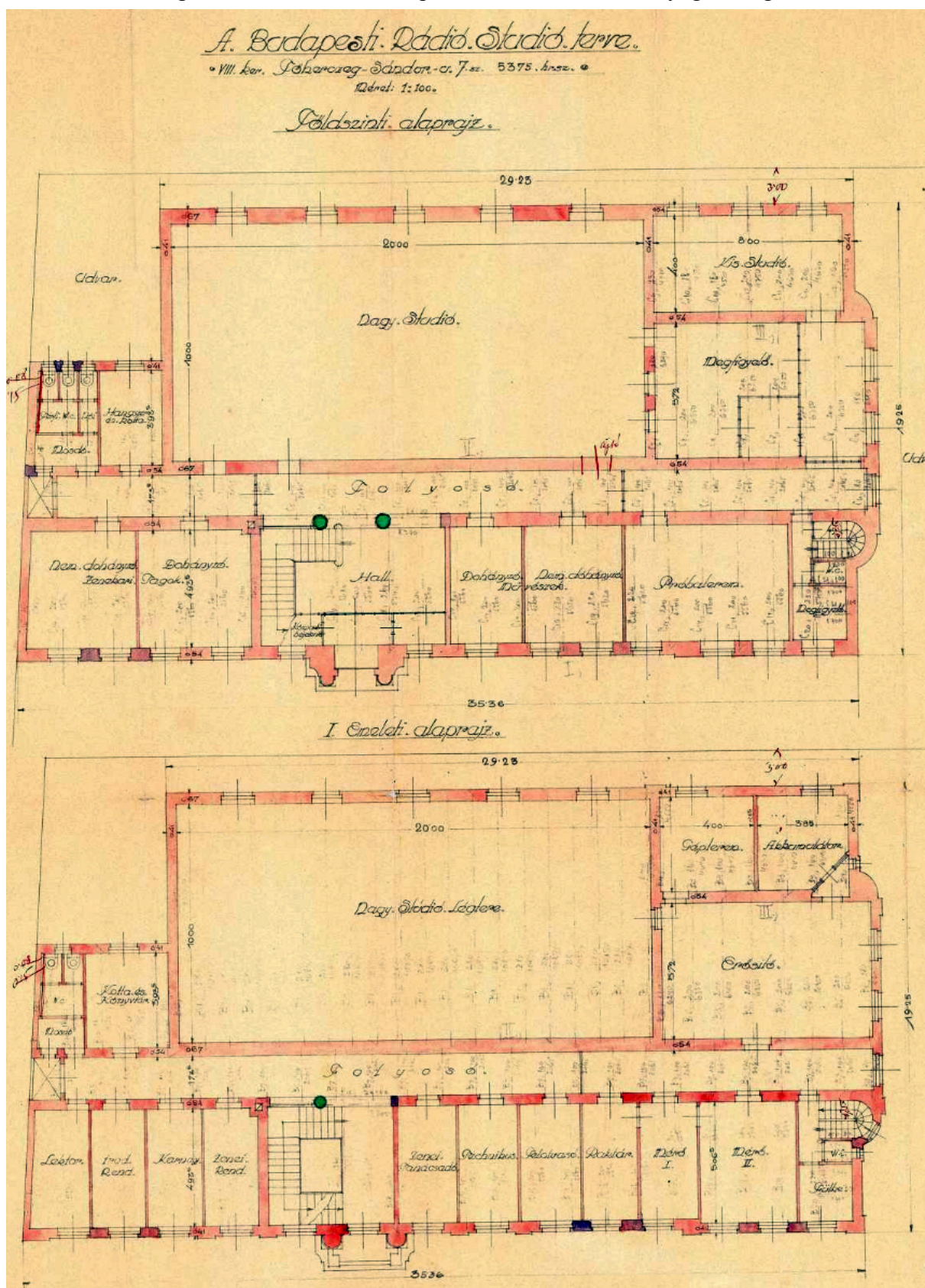
²⁰ MNL OL K-613 Magyar Telefonhírmondó és Rádió Rt. ügyviteli iratok, Magyar Telefonhírmondó és Rádió Rt igazgatósági üléseinek jegyzőkönyve I-II. kötet

²¹ Uo.

²² BFL, XV.37.c. 5429 telekkönyvi betét.

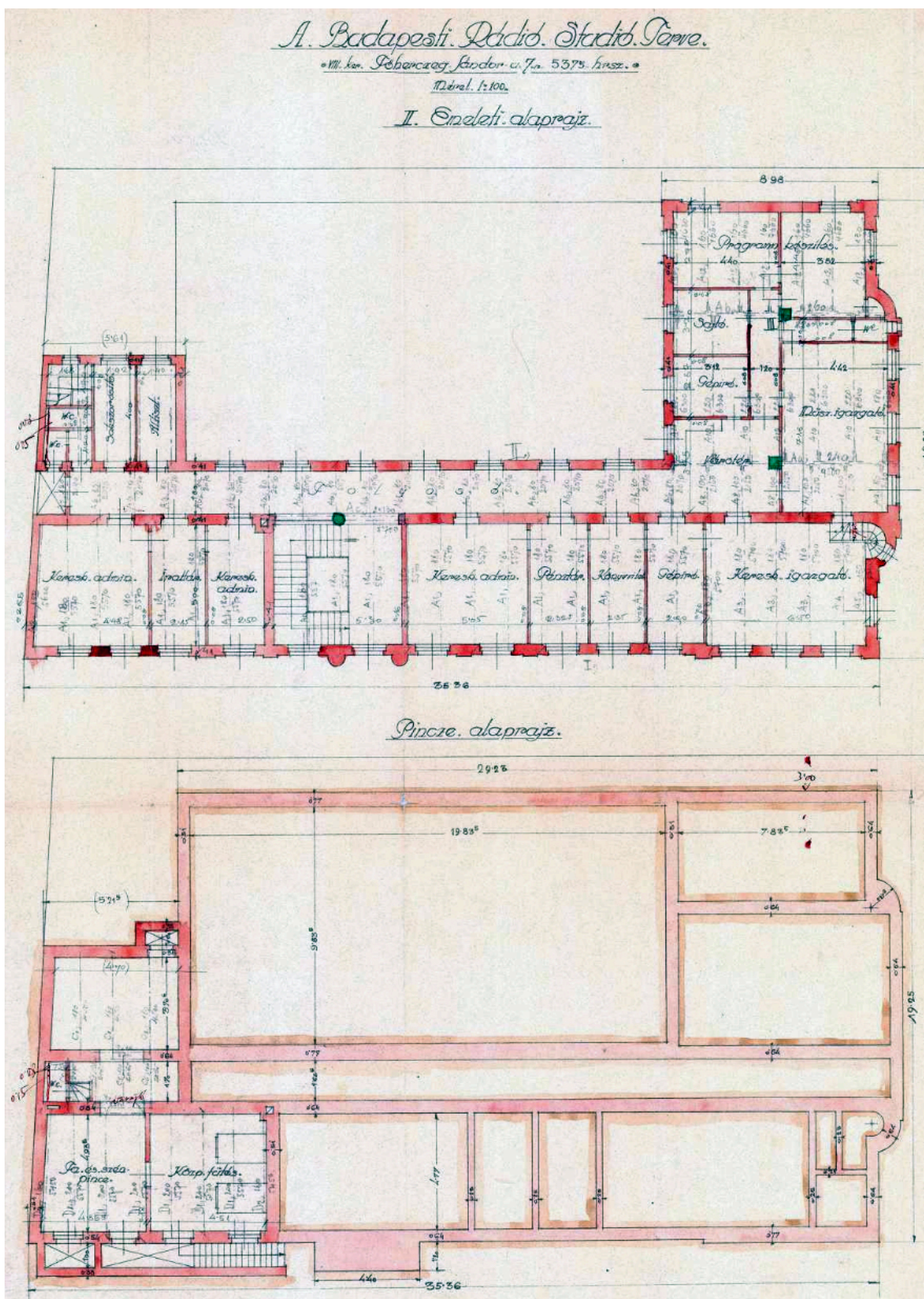
²³ BFL, XV.17.329.d. 36589, homlokzatrázok nem maradtak ránk, metszetrajz publikációból ismert.

helyiségek kapnak helyet, a csonka, L alaprajzú másodikat az igazgatóság és az adminisztráció foglalta el. Ennek az első építkezésnek a levéltári anyaga eddig nem ismert.²⁴



BFL, XV.17.329.d. 36589, stúdió engedélyezési terve, 1927, Gerlőczy Gedeon, földszint, I. emelet

²⁴ BFL, IV.1407.b. 167940-III-1927 helyén

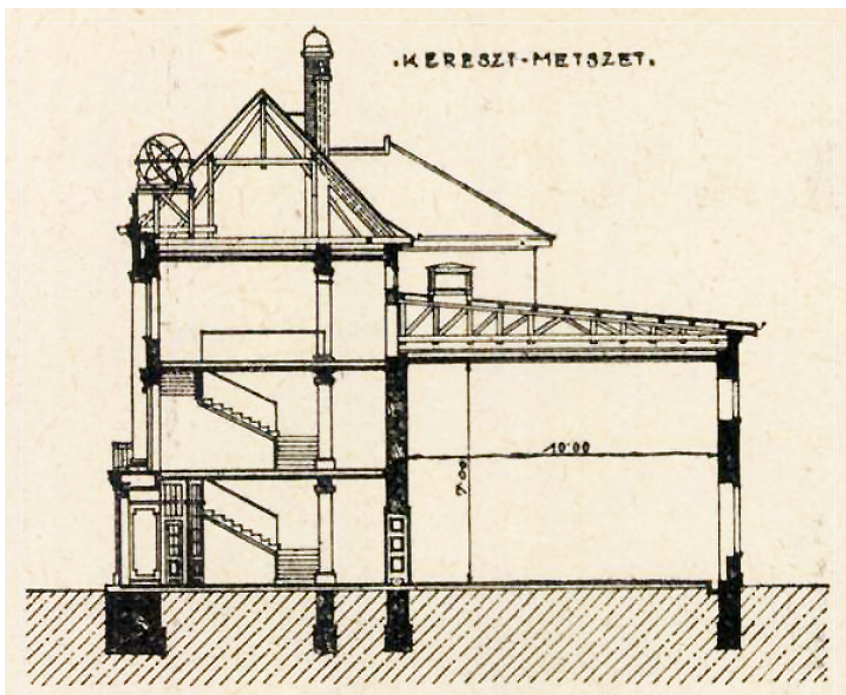


BFL, XV.17.329.d. 36589, stúdió engedélyezési terve, 1927, Gerlóczy Gedeon, pince, II. emelet

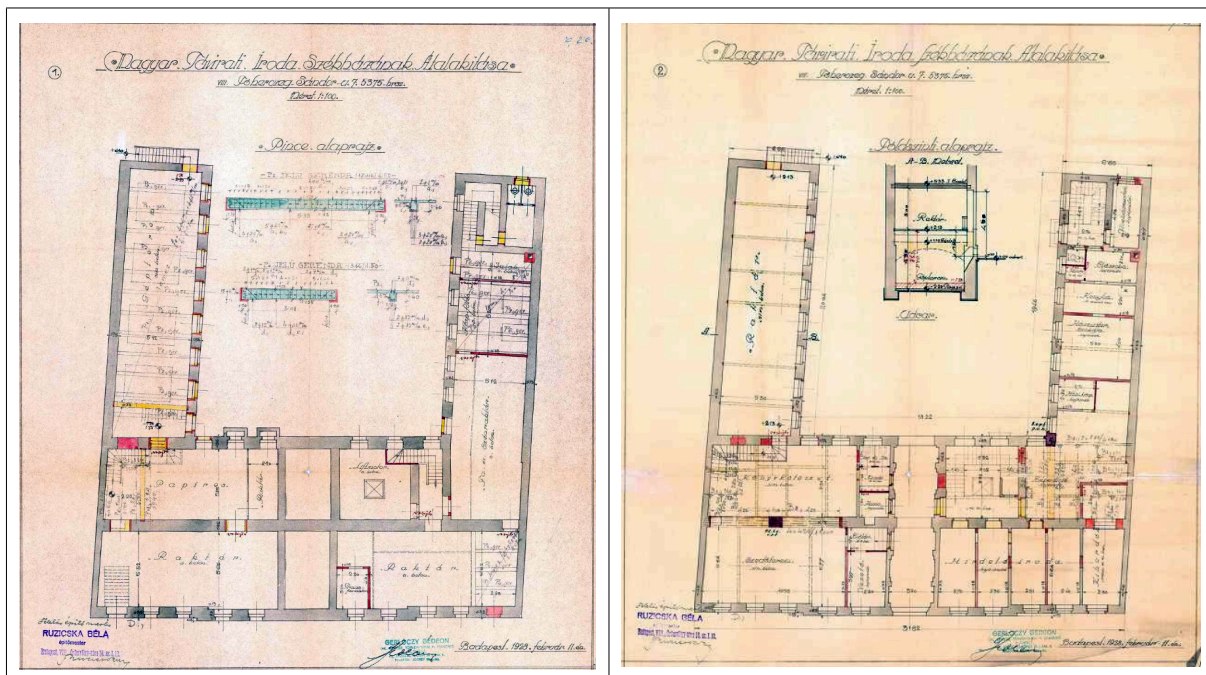
A stúdió-palota építésével párhuzamosan a 7. sz. ház sorsával is foglalkoztak. Az épület átalakítása után az MTI irodái kaphattak itt helyet. A tervekkel ezúttal is Gerlóczyt bízták meg, aki 1928. február 11-re azokat el is készítette. E szerint az épület mindhárom szárnyára egy emeletet, az utcára ezen felül egy manzárdszintet kívántak húzni. A meglévő

*A Stúdió-palota metszete,
Magyar Rádióújság, 1928, 20*

szinteken az oldalszárnyakban a telekhatár mellett futó, az utcában a középfőtől az udvar felé kialakított folyosók alkotta közlekedőrendszer feleslegessé teszi a függőfolyosókat.²⁵ A főlépcsőt el kellett bontani és a megfelelő menettel újjáépíteni. A terveket február 28-án terjesztet-



ték be, kivitelezőként a *Stabil Építő Rt.*-t jelölve meg.²⁶ Az áprilisban kiadott engedély számtalan kikötést tartalmazott. Ezek a régi épület és a ráépítés statikai, szigetelési és tűzvédelmi kérdéseivel foglalkozott.²⁷



BFL, XV.17.329.d. 36589, átalakítási és emeletráépítési terv, 1928, Gerlóczy Gedeon, pince, földszint

A két épület építkezésének előrehaladott állapotról számoltak be a júniusi igazgatói ülésen.²⁸ A főhomlokzat architektúrájának tervezett óriás-rendjét elvetették, az új szint szinte

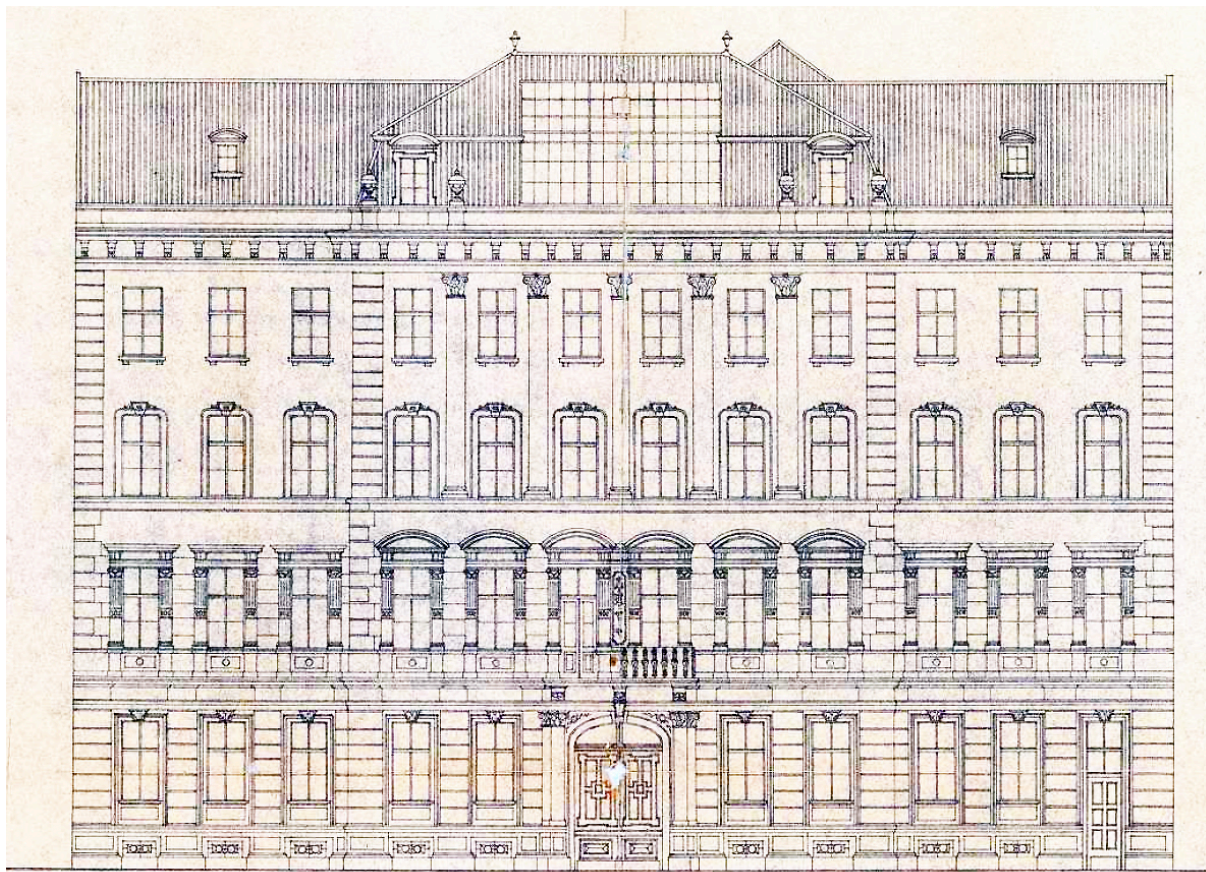
²⁵ BFL, XV.17.329.d. 36589, alaprajzok, metszet, homlokzat

²⁶ BFL, IV.1407.b. 36634-III-1928

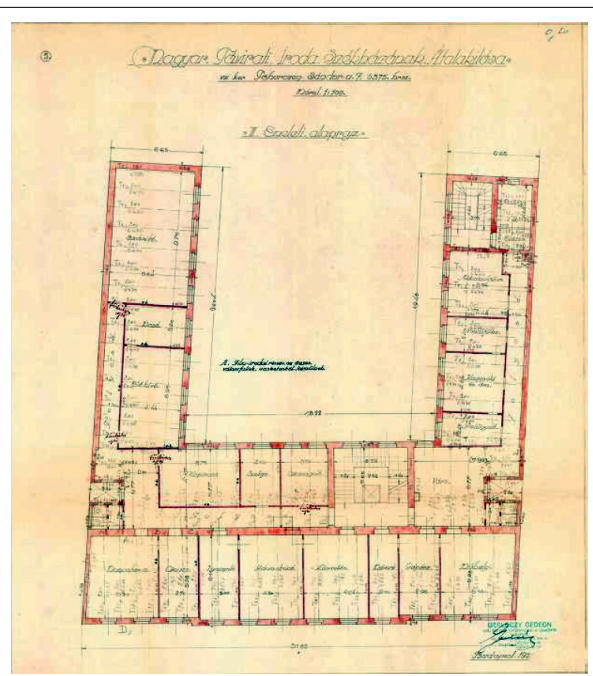
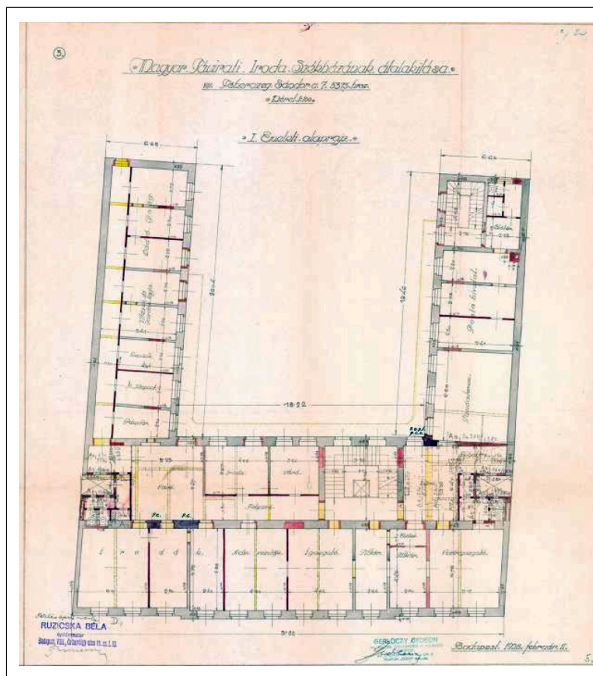
²⁷ BFL, IV.1407.b. 73443-III-1928

²⁸ MNL OL K-613, 1928. június 28.

architektúra nélküli, a zárópárkányt új helyére emelték.



BFL, XV.17.329.d. 36589, átalakítási és emeletrépitési terv, 1928, Gerlóczy Gedeon, főhomlokzat



BFL, XV.17.329.d. 36589, átalakítási és emeletrépitési terv, 1928, Gerlóczy Gedeon, I., III. emelet

A stúdió-palotát 1928. október 25-én adták át, erről a napilapok rendre beszámoltak, a Magyar Rádió Ujság egész számot szentelt a megnyitó ünnepségnek, az új épület részletes leírásával, rajzi bemutatásával, a közreműködők felsorolásával.²⁹

²⁹ Magyar Rádió Ujság, 1928. október 27, 5–30. oldal

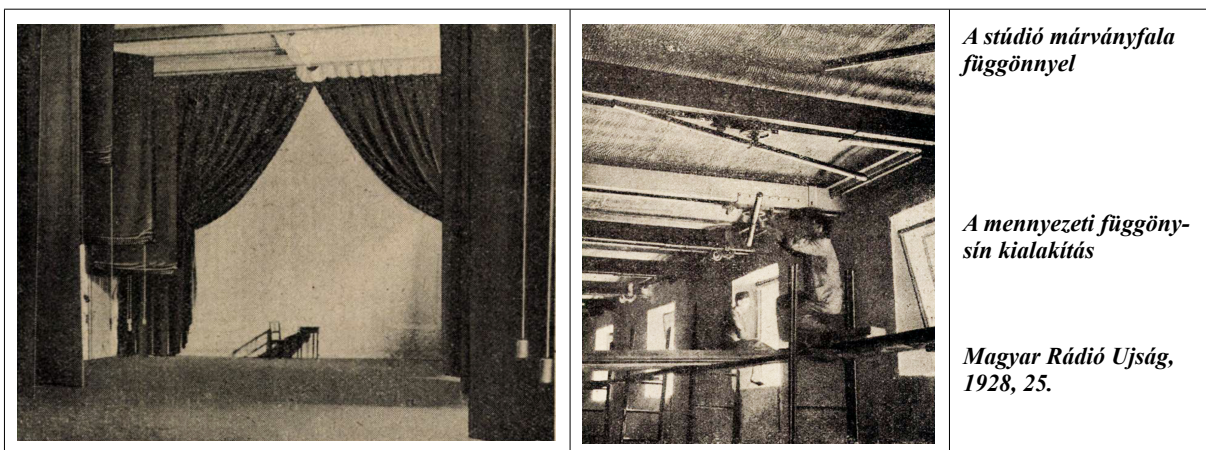
A Bródy Sándor utcai átépített épületet 1929 áprilisában adták át.³⁰ Az elkészült épület(ek)ről kevés képi információnk van. A stúdió főhomlokzatának csak a közép részét tudták fényképezni a szűk udvar miatt. Az épületet a filmhíradó is megörökítette, az utcai homlokzat mellett a stúdió perspektivikus tervrajza is látható.³¹



Képkocka az 1927-es filmhíradóból

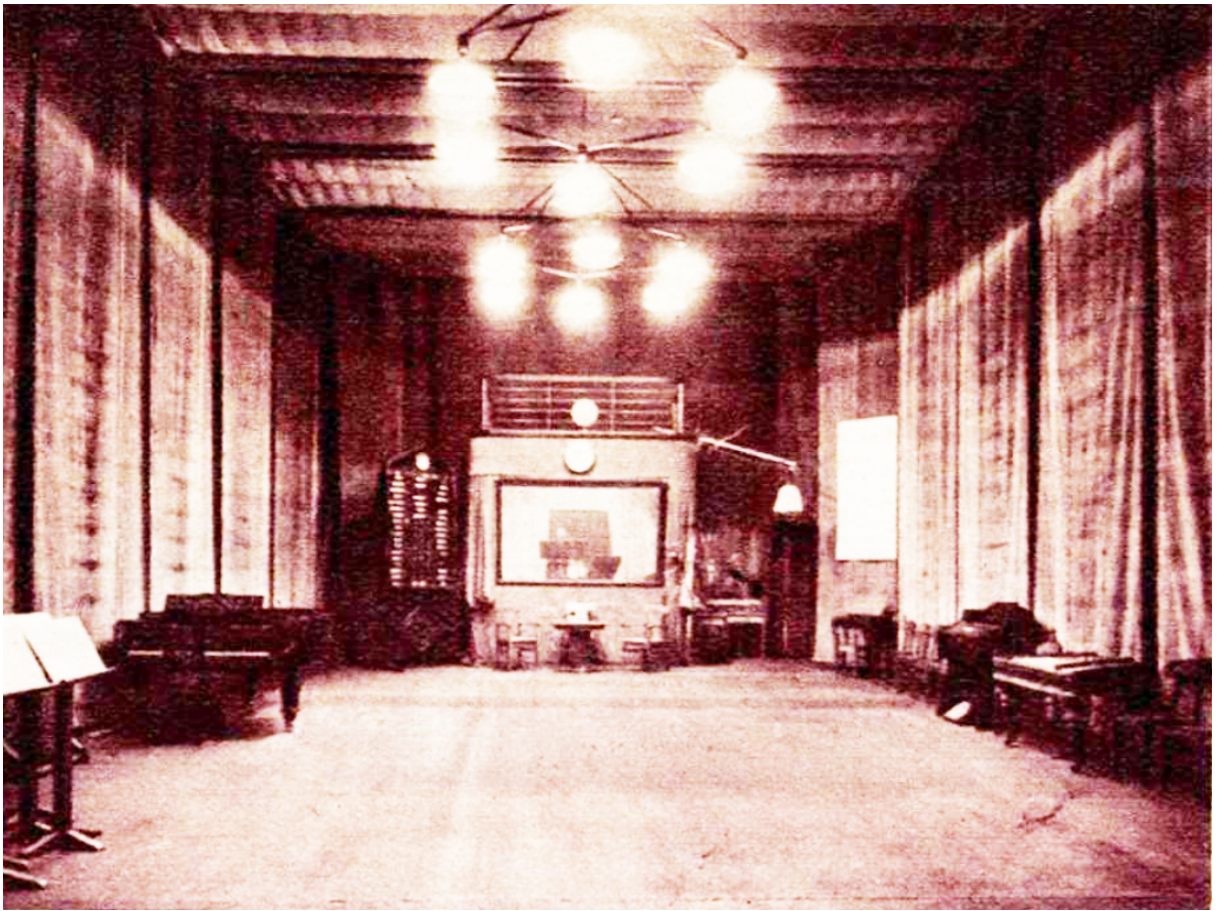


A stúdióépület homlokzata az építkezés vége felé, Az 50 éves Pesti Hirlap jubileumi albuma 1878–1928, 673.



³⁰ MNL OL K-613, 58–62. oldal

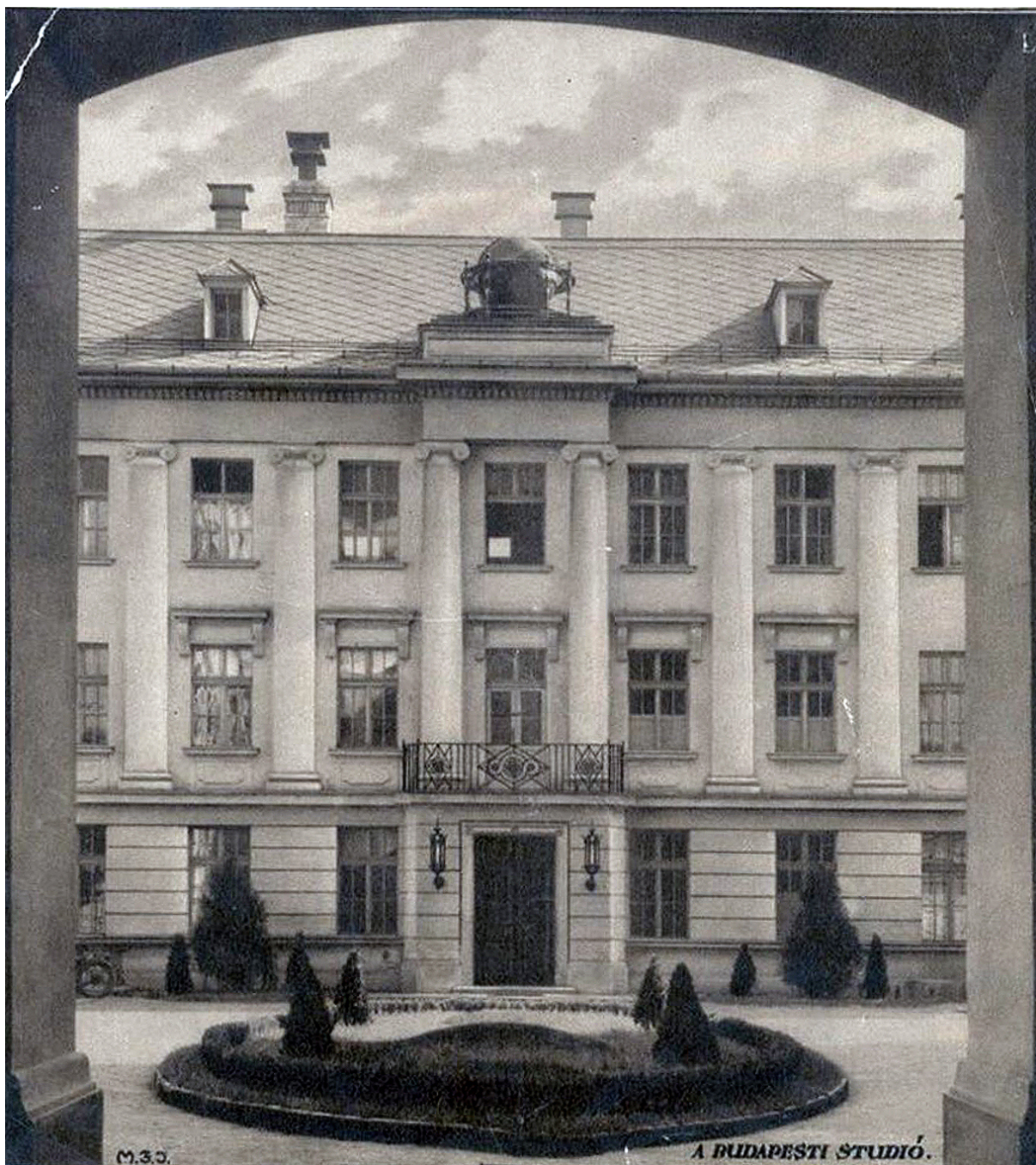
³¹ <https://www.facebook.com/ferenc.toth.16547/videos/1792840157499963>



A nagy stúdió a karmesteri fülke felé nézve, Magyarság Képes Melléklete, 1932, 66.



A stúdió-palota az 1930-as években, képeslap, mgt.



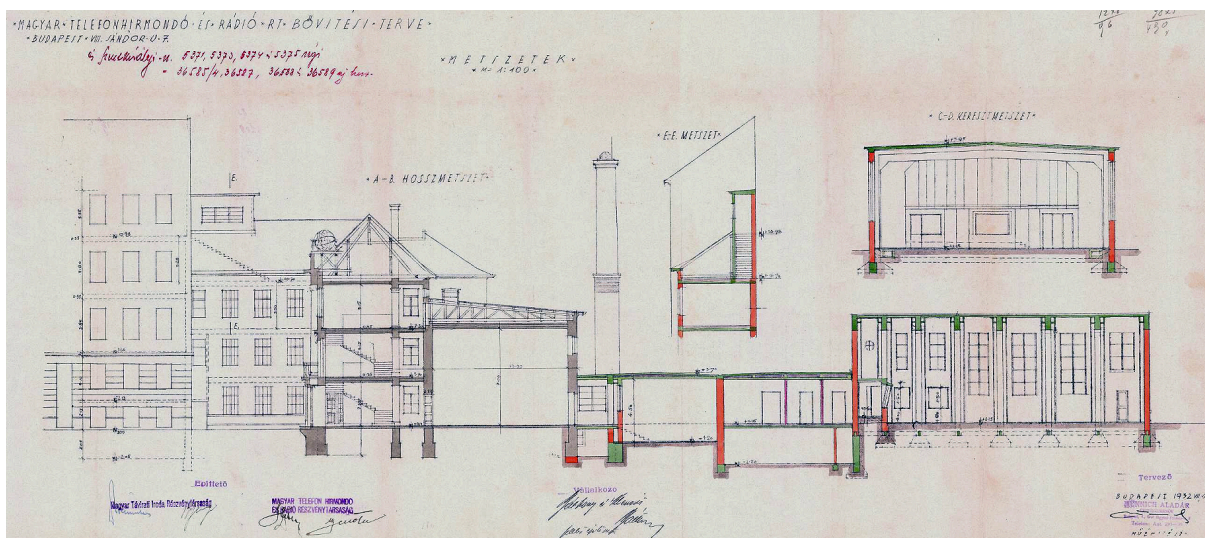
Az elkészült stúdió épület előtt növényi rondóval, Rádióélet, 1930, 48. sz., címlap

Az ünnepi hangulatba nagyon hamar bezavart a valóság. A frissen elkészült épület a megnyitás után rögtön szűknek bizonyult, és megfogalmazódott a terjeszkedés igénye, ami ettől kezdve, története során mindvégig jellemzője lesz a Rádiónak. Az első stúdióépület létesítésekor talán nem volt kiszámítható az új technika személyzeti és téréigénye. A Bródy Sándor utcai helyfoglalás azonban kész helyzetet teremtett, a folyamatosan megszerzett újabb és újabb területek rendre kevésnek bizonyultak az intézmény működéséhez. Az MTI palota alagsorában nyomtatott Magyar Rádió Ujság autentikus riportere katasztrófálisnak ítélte a helyzetet.

“Még jóformán meg sem száradt a Stúdió falainak festése, ajtók, ablakok makulátlan frissességben és tisztaságban ragyognak, a világgá röpitett büszke kommunikéknak még csak

most kezd külföldön is visszhangja támadni és a Stúdió direktorai ijedten állapítják meg kárpitos ajtóik mögött, hogy az örök életre tervezett díszes építkezés máris csődöt mondott. **Kiderült, hogy a Stúdió új palotája abszolút kényelmetlen, szűk, az egyre inkább halmozódó művészi feladatok lebonyolítására alkalmatlan!** A Stúdió palotájának tervezői a legsúlyosabban és legkellemetlenebbül elszámították magukat. Már a beköltözés első pillanatában kinos feltűnést keltettek a rendkívül szűkméretű szobák. Nem is szobák, hanem csak fülkék sorakoznak egymás mellett a szűk és sötét folyosókon. És még ezekből az apró cellákból sem tudtak elegendő számút építeni, mert valóságos harc folyik egy-egy birtokáért. A Stúdió természetes növekedése személyzetszaporítást tett szükségessé és az új tisztviselőknak, művész személyzetnek már nem lehetett szobát adni. Holott mindezzel számolni kellett volna. Ma az a helyzet, hogy a kellő számú helyiséggel nem rendelkező Stúdió képtelen elegendő és megfelelő próbát tartani és az előadások előkészítését már megint olyan válság fenyegeti, mint a régi épületben. Ez a helyzet, melyen, sajnos, semmiféle jóakarattal nem lehet változtatni és amely csak rosszabbodhatik. **Elkerülhetetlenné vált a toldaléképítkezés!**³²

Így várható volt az épület bővítése, ennek iránya az épület mögötti egykori kert volt, de a Rádió lecsapott az eladó Festetics kertre, 1932. július 6-án vette meg.³³ A stúdiópalota bővítését is Gerlóczy Gedeon tervezte. A rajzokat 1932. július 5-én szignálta³⁴, a tanácsi engedély augusztus 9-én kelt.³⁵



BFL, XV.17.329.d. 36589, bővítési terv, 1932, Gerlóczy Gedeon, metszet

A bővítés két funkció kielégítését szolgálta. Elsősorban a stúdiók szűkösségén akartak segíteni. Megépült a korábban is, és máig méltán világhírű 6-os stúdió, de a stúdiópalotában is alakítottak ki felvételi helyeket. Utóbbi földszintjén a nagy stúdió D-i homlokzata elé folyo-

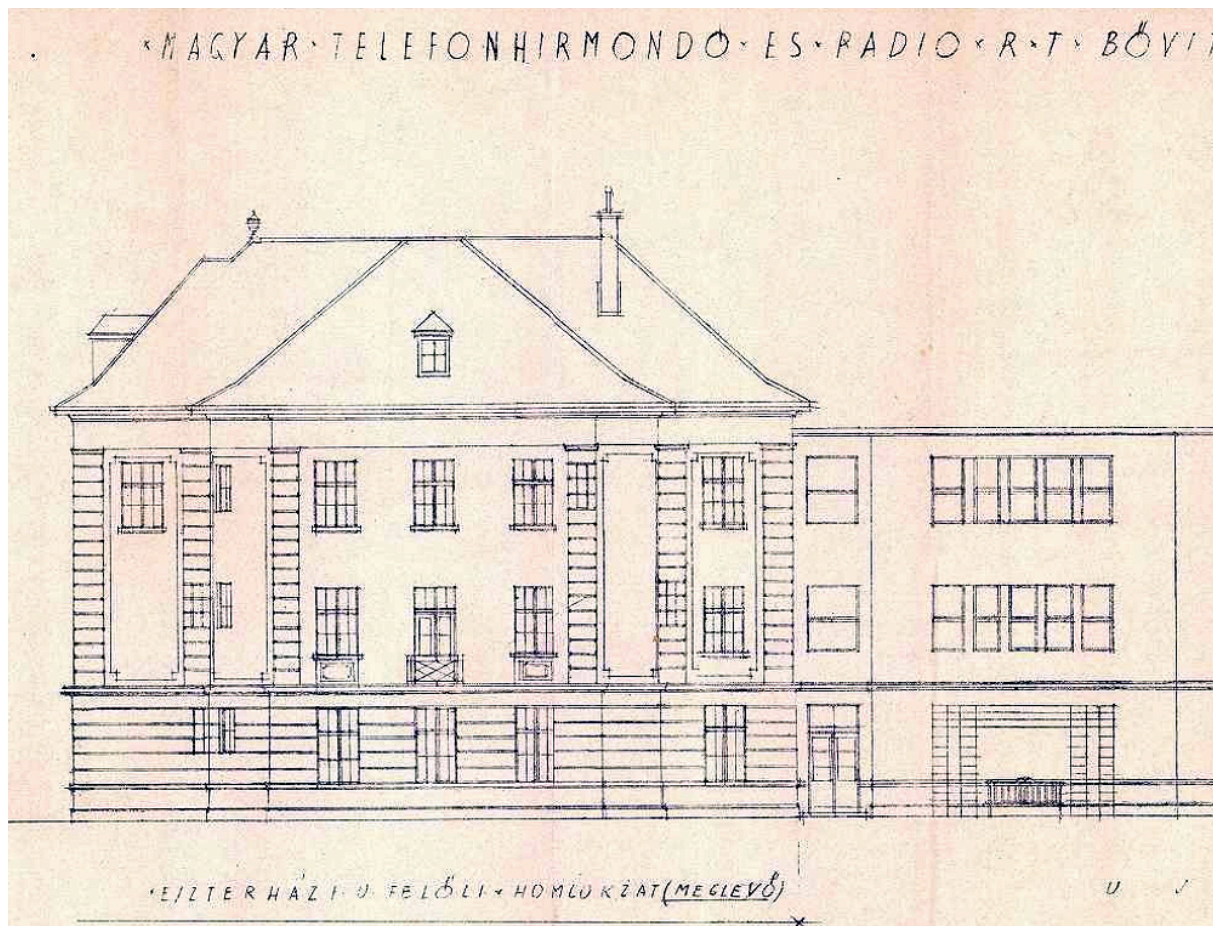
³² A folyosón próbálnak a Stúdió művészei, mert már egy esztendő után szűknek bizonyult az új palota, Magyar Rádió Ujság, 1929, 258.

³³ MNL OL K-613, 1932. július 6.

³⁴ BFL, XV.17.329.d. 36589, Engedélyes terv, 1932, Gerlóczy Gedeon, földszint, I., II. emelet, homlokzatok, metszet

³⁵ BFL, IV.1409.c. 139050-III-1932

só került, erről két méretesebb stúdióval, az emeleti részén csak kisebb bővülések történtek, a nagy stúdió ablakaira való tekintettel. Irodai helyiségére nem volt égető szükség, a Sándor utcai szárnyban elért az adminisztráció. A historikus épület keleti szárnya és a stúdió közötti részt beépítették, előbbi III. emeletét az új résszel összekötötték.



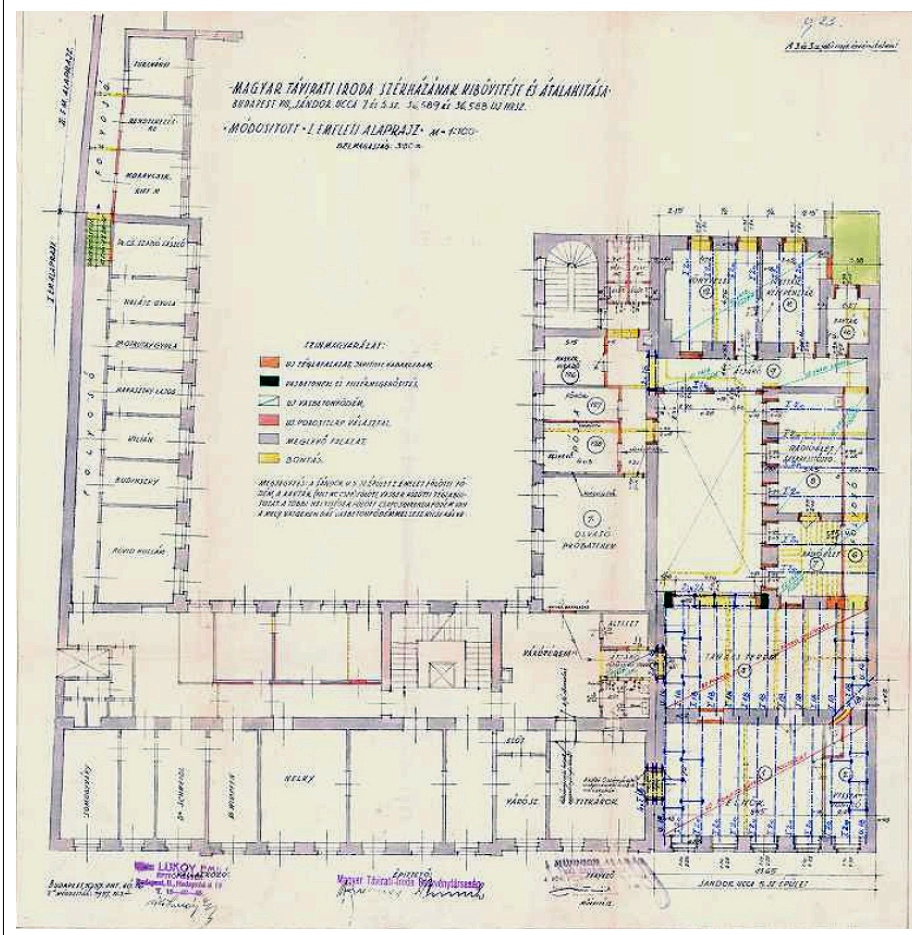
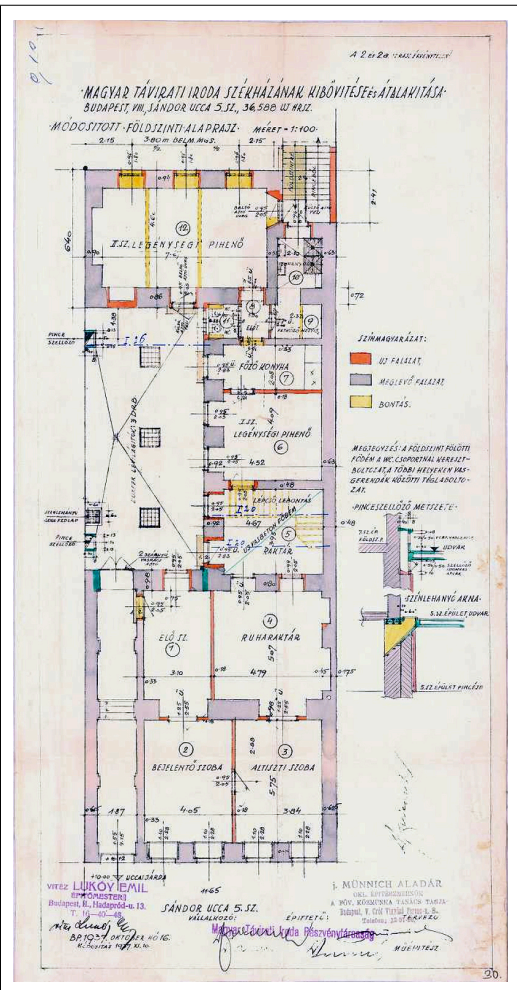
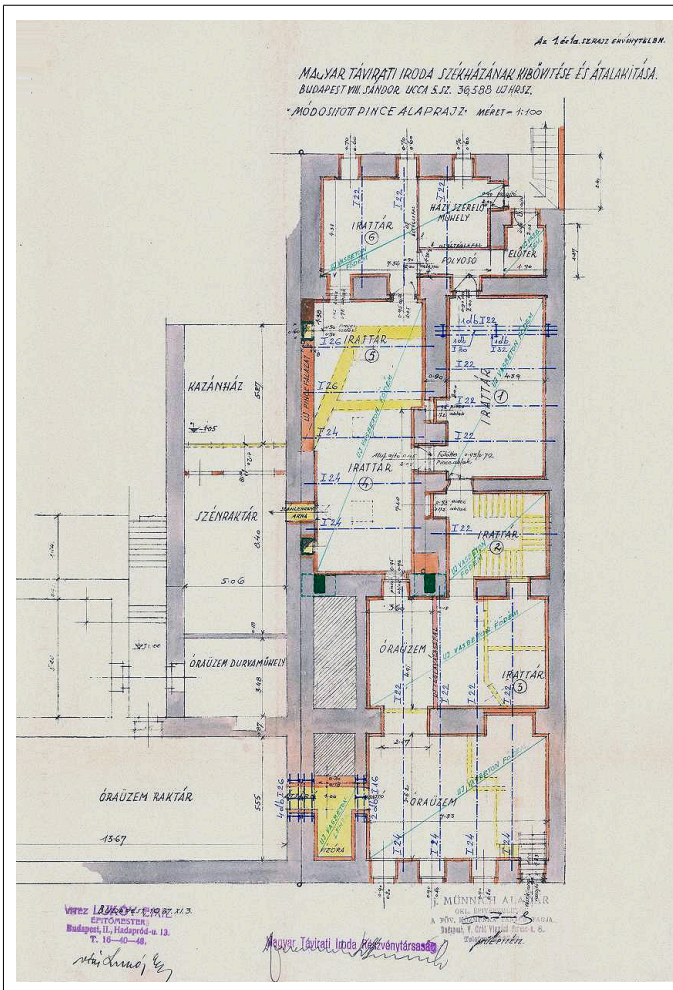
BFL, XV.17.329.d. 36589, bővítési terv, 1932, Gerlóczy Gedeon, pince, földszint, I., II. emelet

A Rádió terjeszkedésének következő, jelentős lépése volt a szomszédos 5. sz. épület megszerzése, a 7. számúval összekapcsolása, átépítése. Az ingatlant 1937-ben vásárolták meg és még abban az évben építési engedélyért folyamodtak, amit meg is kaptak.³⁶ A következő évben módosított terveket nyújtottak be, a tervező ezúttal is Gerlóczy volt, a kivitelező ezúttal Lukóy Emil.³⁷ A módosított terveket 1938 októberében hagyták jóvá.

A tervek szerint a két épület a főfalak több helyen való áttörésével összekapcsolódik. Az 5-ös függőfolyosóit és a lépcsőházát elbontják, déli tűzfalán ablakokat nyitnak. Az újonnan kialakított helyiségekbe az I. emelet kivételével a műszaki, pénzügyi adminisztráció, a terjesztők stb. költöztek. Az I. emeleten a tanácstermet, elnöki irodát alakítottak ki és ott helyezték el a Rádióélet szerkesztőségét. A kapcsolódó szinten a 7-ben a szerkesztők szobái sorakoztak, többek között Cs. Szabó László, Ortutay Gyula, Somogyváry Gyula stb. irodái.

³⁶ BFL, IV.1409.c. 315272-III-1937, a tervet nem ismerjük

³⁷ BFL, IV.1409.c. 302190-III-1938, alaprajzok, metszet



pince földszint

I. emelet

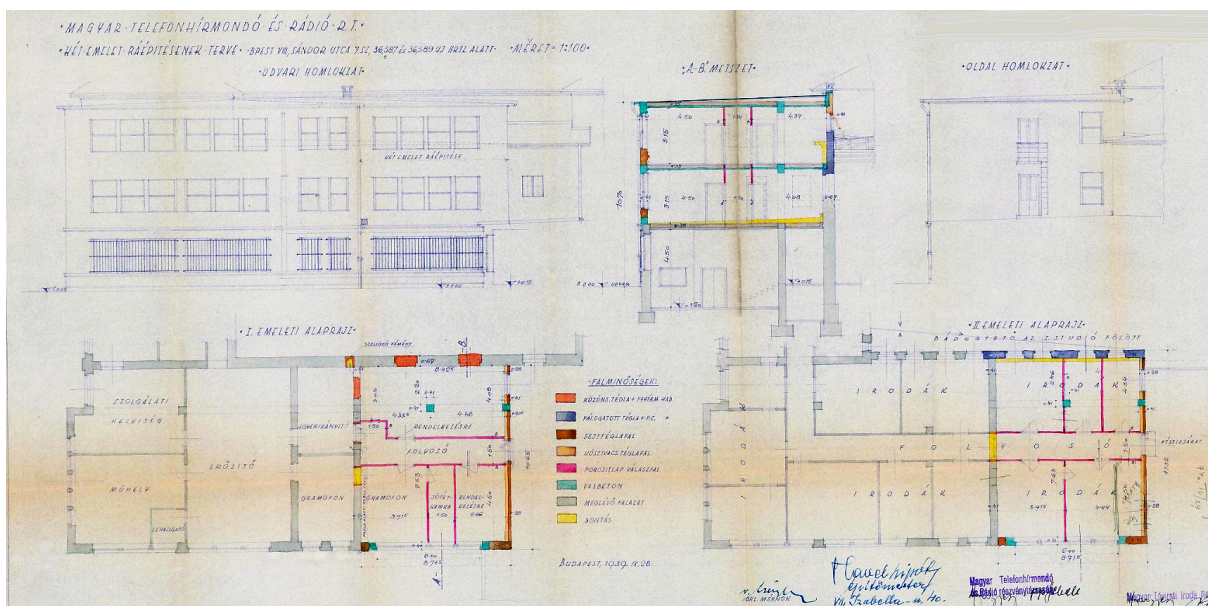
BFL, XV.17.329.d.
36589, átalakítási terv,
1938, Gerlóczy Gedeon

laboratóriumokkal beépítették.³⁹



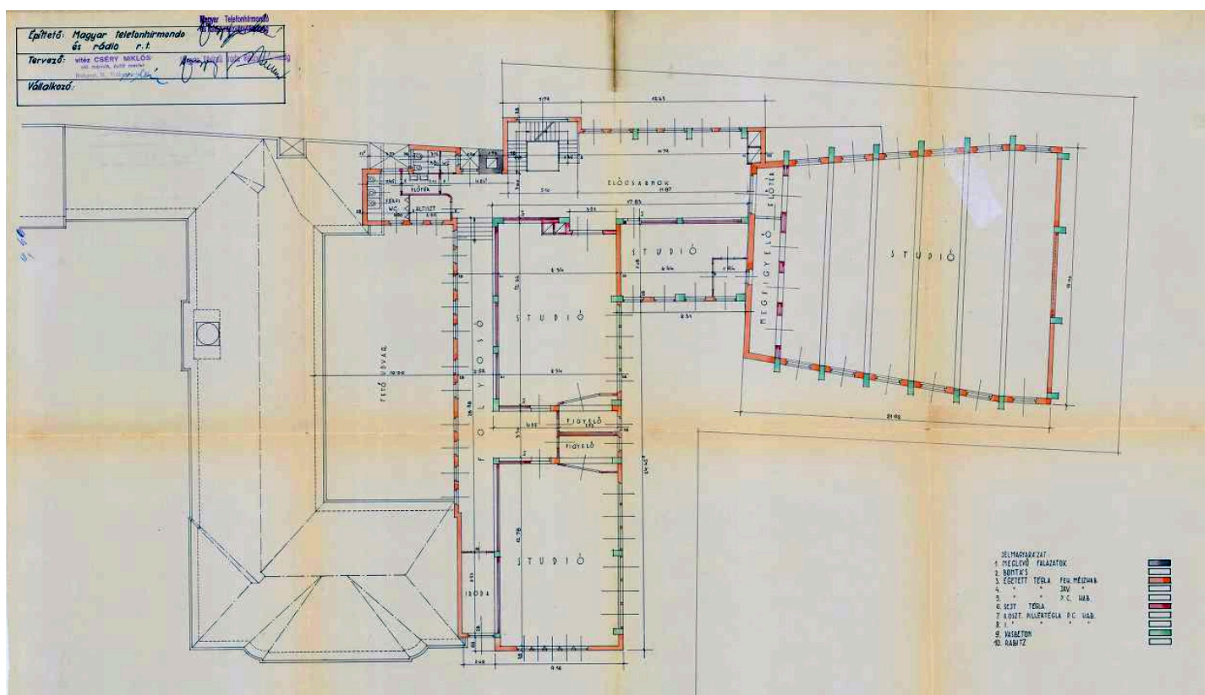
A Sándor utcai homlokzat, 1934, Fortepan 45405 / Kiss Gábor Zoltán

³⁹ BFL, IV.1409.c. 311474-III-1940; XV.17.329.d. 36589



BFL, XV.17.329.d. 36589, emeletréépítés és bővítés terve, 1939, alaprajzok metszet, homlokzat

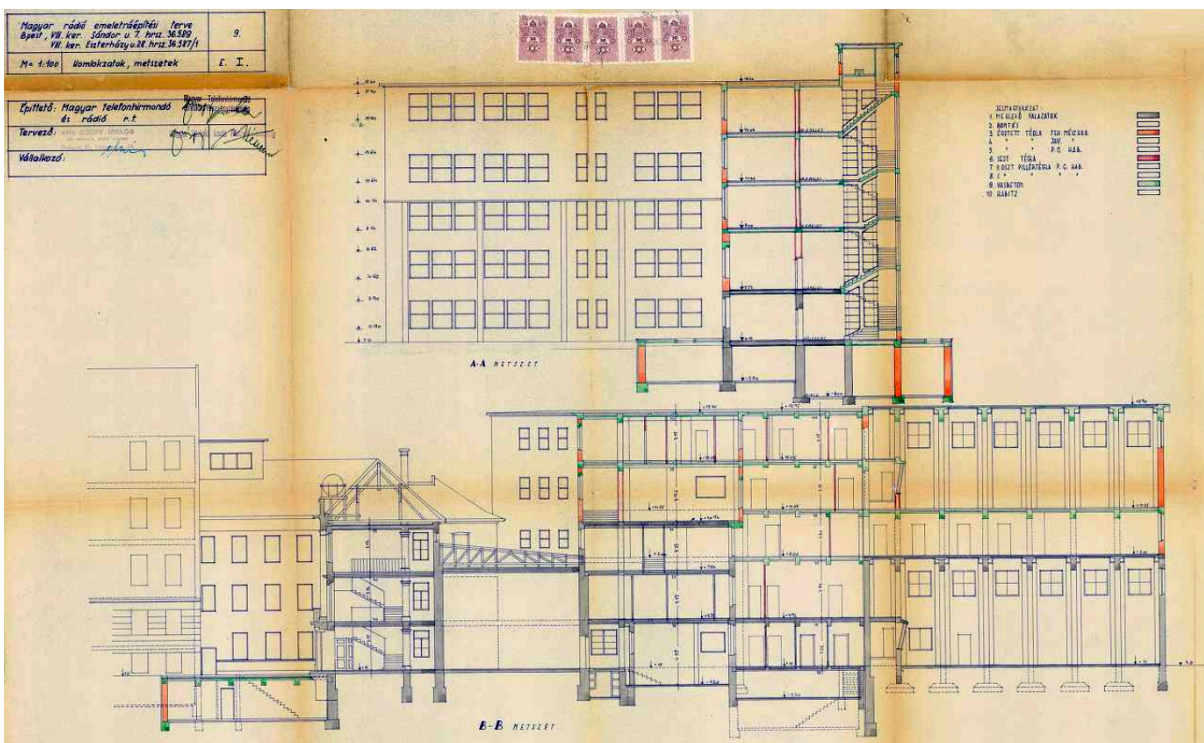
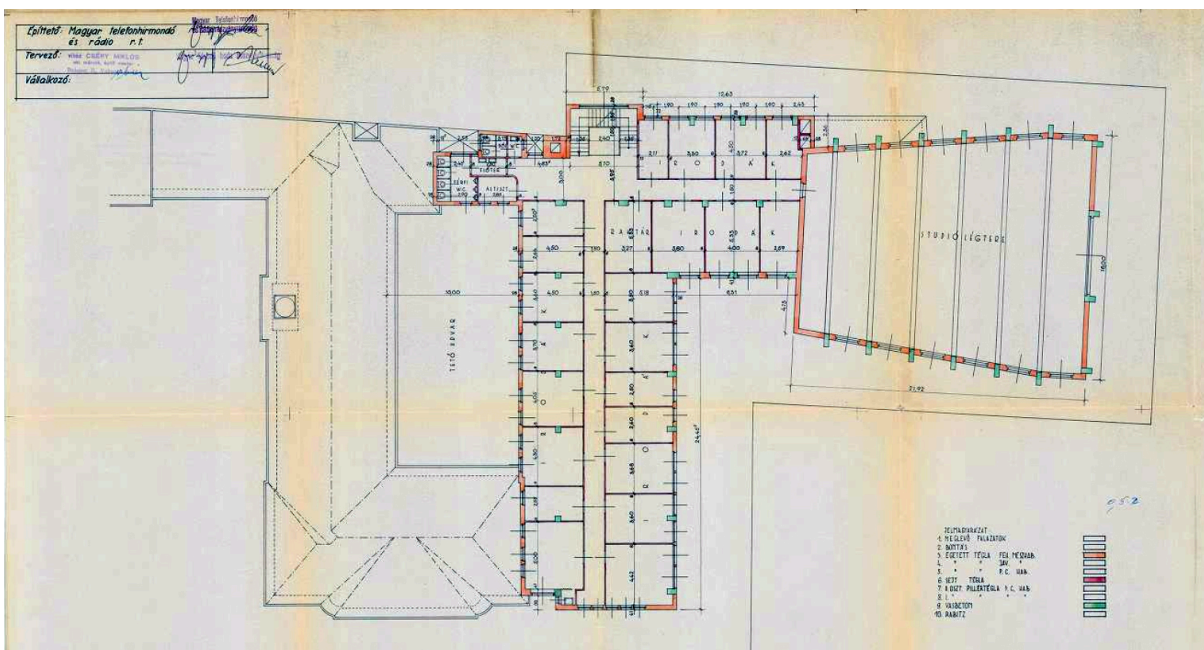
1941-be igazán nagyszabású bővítésen gondolkodtak: A stúdiópalota és a 6-os stúdió fölé egyaránt emeleteket szántak építeni, az utóbbi fölé annak megkettőzésével, egy szint közbeiktatásával, ugyancsak dupla belmagassággal. A vasbetonpillérekre támaszkodó szerkezet négyemeletesre növelte volna a kép épületrészt. A terveket ezúttal vitéz Cséry Miklós okleveles mérnök, építőmester készítette.⁴⁰ A Rádióélet szerint az épület megújulása következik a több mint 80 új helyiséggel.⁴¹ A tervek nem valósultak meg.



BFL, XV.17.329.d. 36589, emeletréépítés terve, 1941, vitéz Cséry Miklós, III. emelet

⁴⁰ BFL, XV.17.329.d. 36589, emeletréépítés terve, 1941, vitéz Cséry Miklós, alaprajzok, metszet, homlokzatok

⁴¹ Rádióélet, 1941. december 5.



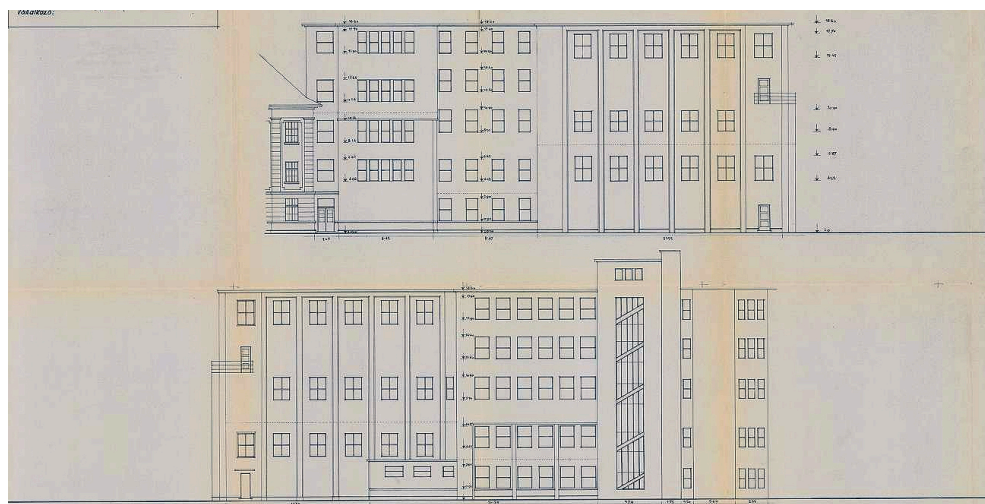
BFL, XV.17.329.d.
36589,

emeletráépítés
1941,
vitéz Cséry Miklós,

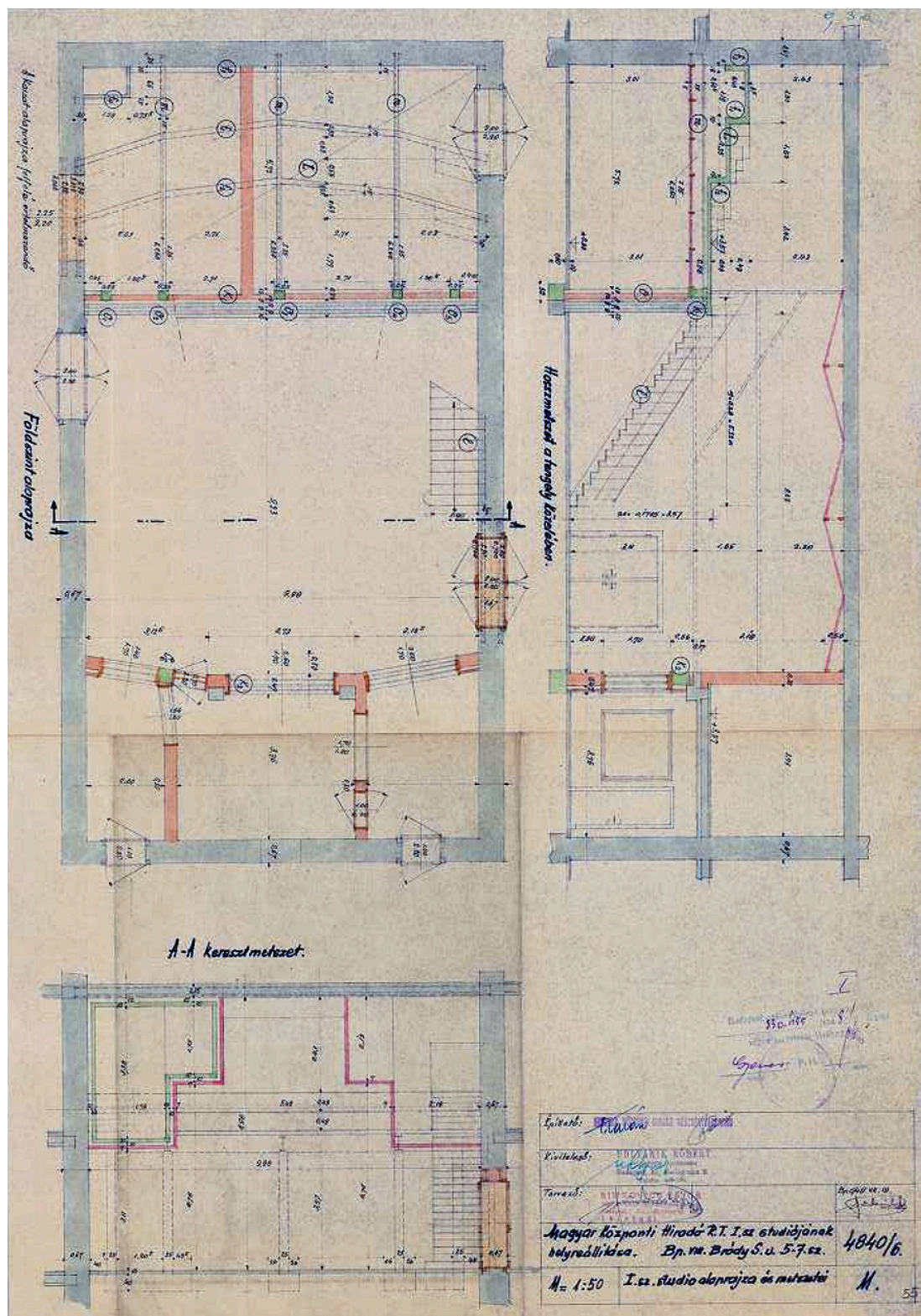
IV. emelet

metszetek

homlokzatok



A 2. világháborúban a Rádió épületegyüttese megsérült, két legfontosabb részlege, az 1-es és a 6-os stúdió szorult helyreállításra. A helyreállításra csak 1948-ban került sor, Simkovics Lajos építész tervei szerint Uhlyarik Róbert okleveles mérnök, építőmester végezte.⁴²



BFL, XV.17.329.d. 36589, helyreállítási terv, 1948, Simkovics Miklós, alaprajz, metszetek

⁴² BFL, XV.17.329.d. 36589, helyreállítási terv, 1948, Simkovics Miklós

A MAGYAR RÁDIÓ ÉPÜLETE 1956-BAN

A forradalom alatt az épület Bródy Sándor utcai homlokzata erősen megsérült. A 7. sz. épületrész bejárat feletti három tengelynyi homlokzati fala az I. és a II. emeleten leomlott, az 5. sz. épületrész utcai fala majdnem teljesen kidőlt, a födémek a padlás kivételével leszakadtak. A helyreállítási munkákat az eredeti állapotnak megfelelően végezték.





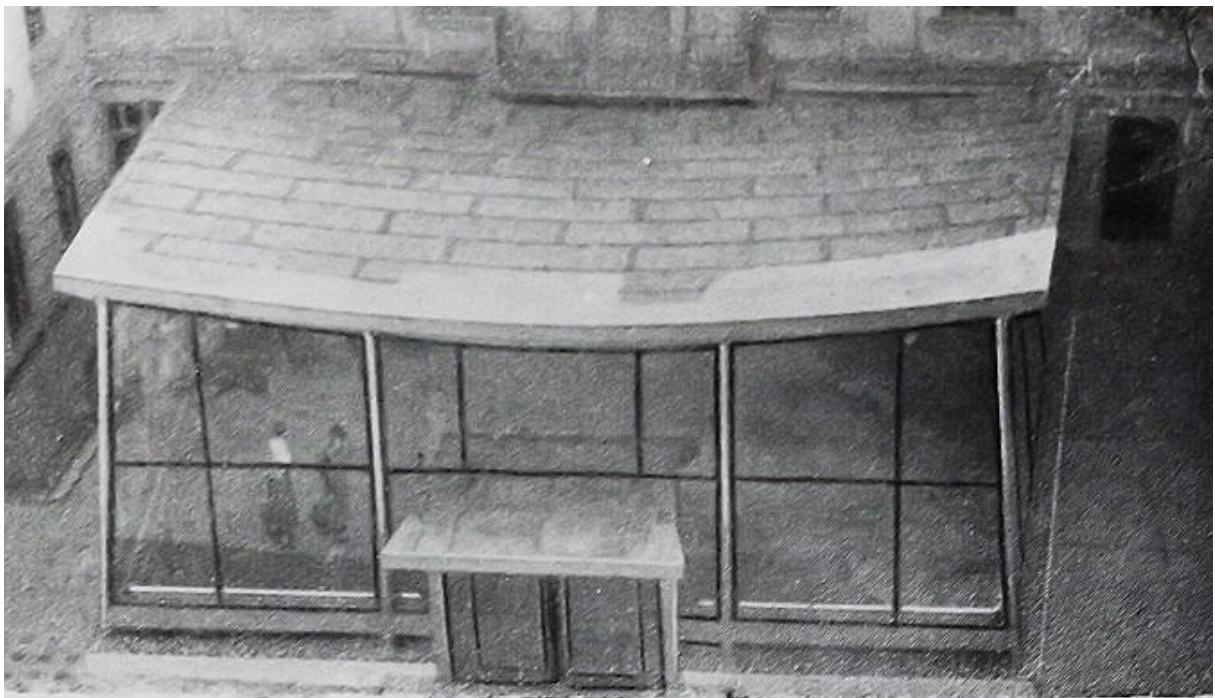
1956, Fortepan 39991 / Nagy Gyula

A PAGODA

Sztálin 70, születésnapjára, 1949 novemberében kezdték építeni, építési engedély nélkül, a Stúdiópalota télikertjeként, előcsarnokaként, Szabó István tervei alapján. Az utcával párhuzamos, a Stúdióépület elé ültetett pavilon homorú tetejét befelé dőlő fémoszlopok tartják, keleties hatást kölcsönözve a szerkezetnek – innen a név. A méteres parapet felett a csarnok három szabad oldalát üvegfal alkotja. Ma a háború utáni rövid modernista korszak egyik fontos műveként tartjuk számon. A névadó Rácz György rádiórendező volt.

Építésze a korszak egyik, mellőzöttsége ellenére is kiemelkedő alkotója. Kiállítási épületek, irodaházak és templomok őrzik munkásságát.⁴³

A pagoda a Magyar Rádió egyik szimbóluma, több egyszerű büfénél, csupa üveg falain át rálátni a Bródy-portára, itt lehet megvárni az érkező interjúalanyt, belsősök és külsősök kedvelt találkozóhelye a Magyar Rádió épületlabirintusának fix pontja.



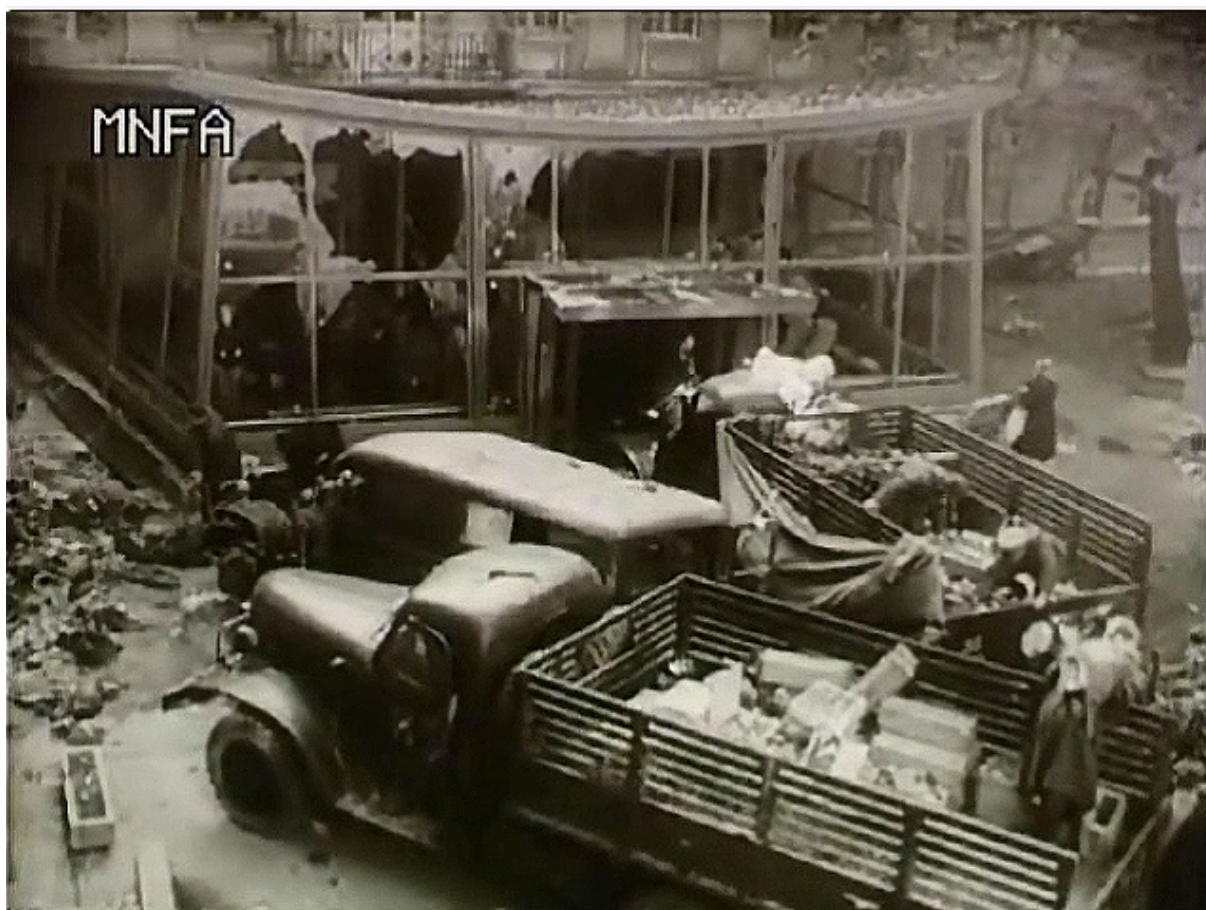
A pavilon elkészülte után, 1949, Sávoly Tamás gyűjtése

1956-ban a harcok megsérült, amit egy filmhíradón is megtekinthetünk.⁴⁴

1969-ben és 2002 tavaszán újítták föl abban a reményben, hogy egyszer majd ismét betölti régi szerepét. A felújítást és kivitelezést Molnár Acél Kft. és a Molnár Steel Design Kft. végezte.

⁴³ Szabó István (1914–1988) a 20. századi magyar építészet egyik kiemelkedően gazdag és sokoldalú életművel rendelkező mestere. Pályája a két világháború között indult, és a nyolcvanas évekig ívelt; munkássága nemcsak stilsztikailag, de műfaji sokféleségében is tükrözi a 20. század változatos, nemegyszer politikailag is terhelte évtizedeit. Legjelentősebb alkotásai között említhető a Magyar Rádió legendássá vált Pagodája (1949), az inotai Béke Művelődési Ház (1955–1959), a Martinelli téri irodaház és magasgarázs (1969–1973–2020†) és a farkasréti Mindenszentek-templom (1975–1978), Budapest első, a szocialista érában emelt temploma. Szobrászként, grafikusként és üvegművészként is kiemelkedőek alkotásai. <https://epiteszforum.hu/szabo-istvan-100>

⁴⁴ Lásd külön a digitális tartalomnál!



A pagoda 1956 októberében, A Magyar Rádió romokban, filmkép

Az épület utolsó jelentősebb átépítése 1965-ben történt, ekkor a nyugati épületszárnyra építettek egy szintet.



A pagoda 1959-ben, Fortepan 146777 / Szalai Zoltán



1960, Fortepan 112750 / Bauer Sándor



1969, Fortepan 56063



1959 Fortepan 146776 / Szalai Zoltán

ÉRTÉKELÉS

A Magyar Rádió épületegyüttese száz év alatt, folyamatos terjeszkedéssel nyerte el végső állapotát, formáját. Más funkcióra tervezett épületek birtokba vételével, átépítésekkel ugyanúgy találkozunk történetében, mint kifejezetten a saját, speciális feladatainak ellátására létesített épületekkel. Építészettörténeti szempontból, ritkaságuk és speciális funkciójuk miatt nyilván az utóbbiak érdekesek.

Majdnem egy egész telektömböt, az ottani lakóházakat, palotákat, egykori palotakerteket használó intézmény egyedülállóan zavaros beépítettséget hozott létre. Az egykor különálló, szerkezetükben és vizualitásukban is különböző, eltérő funkciójú összekapcsolt, átalakított épületek, (egy részüknek) pusztulás közeli leromlása a rádió kivonulása nélkül is megoldandó feladat lett volna.

A *Bródy Sándor utcai két ház* (5., 7. sz.) eredeti állapotukban koruk átlagosan megoldott produktumai voltak. Összedolgozásukkal és jelentős átépítésükkel – a homlokzati architektúrától eltekintve – teljességgel eljellegtelenedtek. Eredeti közlekedőrendszerük, a kapualj kivételével, elpusztult. A lépcsőházakat elbontották, a függőfolyosókat megszüntették, a folyosósítás a lakóháznak tervezett osztottságot pusztította el. Minden burkolat új. A néhány egykorú ajtón és az említett 3 ablakon kívül a nyílászárók újak. Az utcai homlokzaton a stílszerűség igényével, az udvariakon teljes igénytelenséggel gyártottak. A ma látható, bizonyára a folyamatos szükség létrehozta, leginkább az egyéni, elkülönült munkára kialakított állapot a tér rendkívül rossz kihasználtságát és ugyanakkor alacsony szintű használhatóságot eredményezett.

Jelen állapotában az épület építészettörténeti értéket nem képvisel, csupán az utcaképi megjelenése, historizáló architektúrájának a szomszédos házakkal és tágabb környezetével való összebeszélése és összhangja okán bír jelentőséggel. Felújítása esetén a csúnyán kivitelezett homlokzat immár szakszerűen készítendő újra.

A *Stúdiópalota*, mint a világon az első, stúdió céljára tervezett építménye elsősorban kulturális és történeti szempontból érdekes. A Gerlóczy tervezte nehézkes, oszloprendes architektúra születésekor sem volt jelentékeny alkotás. A modern technika görög templomba való költöztetésének szimbolikája a szűk, rálátás nélküli térben nem igazán érvényesülhetett. Talán ezért az elnagyoló fogalmazás, a részletek kerülése. (A későbbi ablakrácsok szinte a jellegzetességévé tudtak válni.)

Mindaz a nagyszerűség ami ebben a nem különösebben izgalmas architektúrájú épületben megtalálható volt: a méltán világhírű, nagyszerű akusztikájú 1-es stúdió és a kiszolgálását hivatott, köré épített kiszolgáló helyiségek olajozott üzemszerűsége már a múlté. A stúdió tere átalakítva, a technika visszavonhatatlanul tönkretéve. Az épület új funkciójába a célirányosan tervezett belső kialakítás nem illeszthető be. Ahogy a két korai historizáló

lakóépület új funkciójába helyezésével elvesztette jellegét, majd minden eredetiségét, úgy haladt el az idő a 20. század harmincas éveinek kimagasló színvonalát jelentő stúdiópalota használhatósága felett.

A korszakos jelentőségű *Pagoda* megtartása, szakszerű felújítása és funkcióba helyezése elengedhetetlen. Szerencsére kialakításánál fogva könnyen áthelyezhető.

A terület és az épületek használhatóságához ki kellene lépni a toldozgatások, átépítések, emeletráépítések reménytelen sorából, a kényszerűség szülte Prokrutész ágyból.

A Bródy Sándor utca 5–7. egybeépített épületei és a stúdióépület esetében is – **megfelelő terv születése mellett** – elképzelhetőnek, megengedhetőnek tartjuk, akár részleges bontásukkal is járó jelentékeny átalakításukat. Az előbbi esetében az utcai architektúra megtartását is biztosító szerkezeti szükségszerűség a meghatározó. A stúdióépület homlokzati architektúrájának esetleges integrálása szerintünk akceptálható, de nem feltétlenül szükséges szempont.

Ugyanakkor minden épület jóval több, mint falazatainak, térkapcsolatainak összessége, építészeti részleteinek egymáshoz való viszonya, korszak meghatározottsága, stílusa. Különösen érvényes ez a kultúra épületeire, amelyek nemcsak építészük és lakóik révén személyesítődnek meg, kerülnek hozzánk közel, de a bennük megfogalmazódó szellemiség – és esetünkben a belőle kiáramló ismeretek – révén is. A magyar rádiózás többszörös világelső. Puskás Tivadar telefonhírmondója elsőként juttatta el a hangot hálózaton keresztül a lakásokba, a stúdiópalota a világ első, kizárólag a rádiózás céljára emelt épülete volt. Ennek a nagyszerű kezdetnek és a mindmáig tartó sokszínű rádiótörténetnek az épülettömb a színtere, illő, hogy ez méltó módon dokumentálva legyen.

Ennek legmegfelelőbb színterének a 6-os stúdiót tartjuk, mely megőrzésének és használatban tartásának szükségességét itt is megerősítjük. Kulturális és rádiótörténeti értéke kiemelkedő: létrejöttében Dohnányi Ernő közreműködött, és az 1930-as évek óta a legnagyobb hazai és külföldi zenészek, karmesterek, színészek és rendezők játszottak itt. Ennél is fontosabb értékkel ruházta fel, az hogy megőrizte Nobel-díjas akusztikai tervezőjének, Békésy Györgynek eredeti koncepcióján alapuló akusztikai sajátosságát, és mint ilyen egyrészt különleges az 1930-as évek építészeti alkotásai között. Ujházy László hangmérnök, a Magyar Rádió egykori műszaki igazgatóhelyettesének szavaival élve “akusztikai műemlék”-nek tekinthető: *“Egy kimagasló akusztikai megoldás ugyanis*

*ugyanolyan mérnöki alkotómunka, mint pl. egy épület vagy híd megtervezése. Ez a védettség nem magára az épületre, hanem az általa körbezárt hangtérre vonatkozik.*⁴⁵

Kiemelkedő kultúr- és technikatörténeti fontossága mellett megemlítendőnek tartjuk, hogy 1938-ban a budapesti Eucharisztikus kongresszus alatt ellátogatott a stúdióba és beszédet is mondott, majd megáldotta a stúdiót Pacelli bíboros, a későbbi XII. Pius pápa. Látogatását emléktábla örökítette meg.

A terület mindenkori használójának, az érdekes és kiemelkedő múltú stúdióépület eredeti funkciójában való megtartása a magyar kultúra érdekében elvárható kötelessége.

⁴⁵ Ujházy László: A Magyar Rádió 6-os stúdiója - nyolcvan év a magyar zenekultúra szolgálatában (3. rész). Gramofon, 2015/4., 64.

IRODALOM

- MTI főherceg Sándor utca 7. kert felől In. Magyar Rádió Újság IV. évf. 37. szám, 1927. szeptember 9, 10.
- Az új Stúdió palota In. Magyar Rádió Újság V. évf. 44. szám, 1928. okt. 28. – november, 1. Magyar Rádió Évkönyve 1929, Bp., 1929. 200. p. F. 11X14 cm. B 058/173
- Magyar rádió új otthona. A Főherceg Sándor uccai palota udvari szárnya In. Tolnai Világlap 1929. No 45, 56.
- A budapesti Rádióélet II. évfolyam, 48. szám, 1930. november 28, 1.
- A Magyar Rádió öt esztendeje, 1925-1930 Budapest, 1930 Rádióélet, 256.
- Ahonnán világgá indul a magyar szó. Mi volt a Stúdió helyén a régi időkben Egykorú metszet a múlt század közepének Pestjéről. A Múzeum mögött, a mai Stúdió helyén, kertek vannak. In. Rádióélet Szépirodalmi, művészeti és műszaki képes hetilap, VI. évfolyam, 2. szám 1934. január 5. (január 7-13.), 3-4
- Egy közvetítés mikrofonpróbája (rádió udvara) In. Rádióélet, VI. évfolyam, 14. szám, 1934. március 30. 7. o.
- A tízéves Magyar Rádió, 1925-1935 ;
- A csepeli rádió-állomás 10 éves története, 1914-1924 : a 10 év alatt használt rádió rendszerek ismertetése eredeti kapcsolási rajzokkal / [szerk. Furkó Zoltán] [Budapest], 1995 Ajtosi Dürer Kiadó: Antenna Hungária Magyar Műsorszóró és Rádióhírközlési Rt. 116., 27.
- A tízéves Magyar Rádió : 1925-1935 / szerk. K. Halász Gyula ; ill. Toncz Tibor, 1935 Budapest : M. Kir. Posta : M. Telefon Hírmondó és Rádió Rt., 128 p.: ill. ; 30 cm
- Megindult az új stúdió építkezése. Rádióélet IV. évfolyam, 38. szám, 1932. szeptember 16, 7.
- A stúdió udvara VIT. In. Magyar Rádió V. évfolyam, 34. szám, 1949. augusztus 19, 7.
- Premises of Radio Budapest. In. Hungary 1954. No 7, [15.]
- [Romeltakarítás a Rádió udvarán.] 1945. In. Színház és Mozi 1955. No 18, 22.
- A Magyar Rádió és Televízió kézikönyve / írta Cserés Miklós [et al.] 1958 [Budapest] : M. Rádió és Televízió
- Rádió udvar garázs és környéke In. Magyar Rádió és Televízió Újság IV. évfolyam, 33. szám, 1959. augusztus 17-23, 11.
1932. november A Rádió 6-os stúdiójának épülete külső felvételen. In. Rádió és Televízió Újság. 1961. No 46, 3.
- A romos rádió udvarán megfeszített munkával folynak az üzembe helyezés munkálatai. 1945 In. Film, Színház, Muzsika 1965. No 18, 2.
- A mi negyedszázadunk 1945-1970. Bp., 1970, 281. A ellenforradalmárok által megostromolt Rádió.
- A postai kutatás története 1891-1971. Bp., 1971, 185-186.
- Zachár Ottó: A Józsefváros története V. (1919-1945.) Bp. 1978.

[A Magyar Rádió stúdióudvara 50 évvel ezelőtt.] Homlokzatrészlet. In. Rádió és Televízió Újság. 1978. No 40, 6.

Az MTI 1928-ban felavatott Bródy Sándor utcai székháza. Utcai homlokzat totálképe. In. Magyar Rendőr 1980. No 44, 8.

Lévai Béla: Rádió-televízió anno ... / Lévai Béla, Szabó Miklós 1985

Heckenast Gábor – Horváth Gyula: A stúdiók világa. = A magyar rádiózás hőskora. Szerk. Furkó Zoltán Bp., [1995] Ajtósi Dürer Kiadó

70 éves a Magyar Rádió : 1925-1995 / [szerk. Furkó Zoltán] ; [a képanyag ... Szalay Zoltán ... képeinek felhasználásával kész. ...] ; [közread. a] Magyar Rádió [1996] [Budapest] : Magyar Rádió Rt.

Kiss László: A Magyar Rádió új stúdiói = In.: Híradástechnika 4. évf. 9/10. sz. (1953), 128-130.

Austerweil Lajos: A budapesti Rádió klímaberendezéseinek rekonstrukciója = Épületgépészet 8. évf. 4. sz. (1959), 148-152.



Az épület főhomlokzata, 1956 októberében, Fortepan 39980 / Nagy Gyula